



# جمعية رجال الأعمال والمستثمرين لتنمية المجتمع المحلى بالدقهلية

رقم الإشهار: ٧٧٧ لسنة ١٩٩٥  
رقم رخصة التمويل الأصغر: ١٠٣١



التقرير السنوي

٢٠٢٣-٢٠٢٤

## رسالة رئيس مجلس الإدارة

السادة الزملاء الكرام،

يسعدني ويشرفني بالأصالة عن نفسي ونيابة عن أعضاء مجلس الإدارة أن أضع بين أيديكم التقرير السنوي للجمعية عن السنة المالية ٢٠٢٣-٢٠٢٤، والذي يظهر النتائج المالية الإيجابية التي حققتها الجمعية وتعد بمثابة المؤشر الإيجابي الذي يعكس نهج وإستراتيجية الجمعية وسياساتها والتي تجسد قوة مركزها المالي ما ساهم في التحسين المستمر لمستوى الخدمات التي نقدمها لمجتمعنا المحلي من أجل النهوض به كما أنتهز هذه الفرصة لأتقدم إليكم بجزيل الشكر والإمتنان للدعم والمساندة المستمرة من قبلكم والتي مكنتنا من تحقيق أهدافنا الإستراتيجية.

فعلى الرغم من التحديات والصعوبات التي تواجه الإقتصاد المصري وفي ظل منافسة شديدة وسوق مفتوح لايعبر عن أفضل الممارسات تمكنت الجمعية من تحقيق إنجازات على مستوى حجم المحفظة والإنتشار مع الإحتفاظ بحدود جيدة من المخاطر. ففي السنة المالية ٢٠٢٣-٢٠٢٤ بلغت قيمة المحفظة الإئتمانية النشطة مليار و٦٥٣ مليون جنيه بزيادة قدرها حوالي ٢٣١ مليون جنيه مصرى عن العام السابق بمعدل نمو ١١,٢٦٪ وبلغ متوسط حجم التمويل القائم ١٠,٠٧٠ جنيه.

ويعود تحقيق النتائج بهذه الصورة إلى إصرار الإدارة على الحرفية في العمل. وقد أخذ مجلس الإدارة علي عاتقه دعم فريق الإدارة لضمان استمرار الجمعية في الوفاء بالتزاماتها تجاه عملائنا والمجتمعات التي نخدمها وكذلك موظفينا، وأود أن أسلط الضوء على النتائج التالية:

بنهاية العام حققت الجمعية إستدامة تشغيلية بنسبة ١٥٦٪ وإستدامة مالية ١٠٠٪، وبلغ العائد على الأصول ١٢,٣٪ والعائد على حقوق الملكية ٢٤,٢٪.

كما بلغت المساهمات في التبرعات والخدمات التكافلية ٢٠ مليون جنيه بنهاية العام.

كما نوضح أن الجمعية وهي في سعيها لتحقيق هذه النتائج ملتزمة بمعايير النزاهة والشفافية في كافة المعاملات،بالإضافة إلى الالتزام بالمعايير الرقابية والتنظيمية سواء المنظمة لعمل الجمعيات الأهلية أو نشاط التمويل المتناهي الصغر ما كان له الأثر الإيجابي في مواجهة التغيرات الإقتصادية والإحتفاظ بجودة وحجم محفظة التمويل وهذا يؤكد على دور الجمعية الرائد دائماً والذي تعززته بأفضل الممارسات في نشاط التمويل المتناهي الصغر.

وستواصل الجمعية بإذن الله جهودها الرامية إلى تعزيز موقعها الريادي في التمويل الأصغر والخدمات التكافلية على المستويين المحلي والإقليمي؛ وذلك من خلال تقديم أفضل المنتجات والخدمات التي تناسب كافة فئات العملاء. كما ستستمر الجمعية في جهود تطوير وتحديث أنظمة المعلومات والاتصالات من أجل تحقيق الريادة في الخدمات الالكترونية سعياً لتقديم أفضل الخدمات لكافة عملاء الجمعية.

وفي الختام، أتقدم لأعضاء مجلس الإدارة والإدارة التنفيذية وجميع العاملين بالشكر والعرفان على جهودهم المخلصة وعملهم الدؤوب المستمر، متمنياً لهم دوام التوفيق والتميز.

والله ولى التوفيق

رئيس مجلس الإدارة

## فهرس المحتويات

١	كلمة رئيس مجلس الإدارة .....
٢	ملحة عن الجمعية .....
٣	الرؤية والرسالة .....
٣	أهم المحطات .....
٤	القيم المؤسسية .....
٥	برامج التمويل.....
٦	الهيكل التنظيمي .....
٧	الإنتشار الجغرافي .....
٨	دعم وتطوير البنية المؤسسية .....
٩	الخدمات الغير مالية .....
٩	الأنشطة التكافلية .....
١٠	مؤشرات الأداء .....
١٣	القوائم المالية .....



**للإتصال بنا:**

**المركز الرئيسي**

العنوان: ٥١ شارع حسني مبارك - برج خليفه المنصورة - الدقهلية

تليفون: ٢٢٠٠٢٨٣ - ٢٠٥٠ + داخلي ١٠٠

فاكس: ٢٢٠٠٢٨٣ - ٢٠٥٠ + داخلي ١٥٠

## الرؤية

أن نكون المؤسسة الغير مصرفية الأكثر دعماً وتنشيطاً للمشروعات المتناهية الصغر والصغيرة في مصر

## الرسالة

تقديم الخدمات المالية والغير مالية للمشروعات المتناهية الصغر والصغيرة بمصر وذلك بكفاءة وفاعلية وطريقة مستدامة

## أهم المحطات

- أبرمت اتفاقية تعاون مع الوكالة الأمريكية للتنمية الدولية لتقديم خدمات التمويل الأصغر عام ١٩٩٧
- وصلت إلى نقطة التعادل التشغيلية عام ١٩٩٩
- وصلت إلى الاستدامة المالية كاملة عام ١٩٩٩
- أنشأت مركز تكنولوجيا المعلومات عام ٢٠٠١
- انضمت إلى عضوية شبكة سنابل (شبكة التمويل الأصغر بالبلدان العربية) SANBEL عام ٢٠٠٢
- وصلت إلى عدد عملاء نشطين يبلغ ٥٠,٠٠٠ عميل عام ٢٠٠٤
- انضمت إلى عضوية شبكة التمويل الأصغر في مصر عام ٢٠٠٦
- حصلت على تصنيف «B+» عام ٢٠٠٤. وتصنيف «A-» عام ٢٠٠٧. من هيئة تصنيف بلانيت للصنيف
- حصلت على العديد من جوائز الأداء من مؤسسات دولية منذ عام ٢٠٠٣ وحتى يومنا هذا
- حصلت على جائزة الشفافية من الصندوق الاجتماعي للتنمية عام ٢٠٠٧
- انضمت إلى عضوية شبكة التمويل الأصغر العالمية (MFN) عام ٢٠٠٧
- تم تصنيف الجمعية عالمياً في المركز ٢٦ بين مؤسسات التمويل الأصغر على مستوى العالم من (مجلة فوربس الأمريكية) و (MIX Market) عام ٢٠٠٧
- تم إختيار الجمعية من أحسن ٥٠ مؤسسة تمويل أصغر في العالم ومن أحسن مائة مؤسسة تمويل أصغر في العالم (MIX Market) عامي ٢٠٠٨، ٢٠٠٩
- حصلت الجمعية على الشهادة الفضية في إدارة الأداء الإجتماعي من المجموعة الإستشارية لمساعدة الفقراء CGAP وسوق تبادل المعلومات في صناعة التمويل الأصغر MIX للقرض المصدر من أثر فعال إجتماعياً على العملاء وأسرههم في ٢٠٠٩
- كما حصلت على الشهادة الذهبية في إدارة الأداء الإجتماعي من المجموعة الإستشارية لمساعدة الفقراء CGAP وسوق تبادل المعلومات في صناعة التمويل الأصغر MIX ومؤسسة فورد في ٢٠١٠
- وفي عام ٢٠١١ حصلت الجمعية على شهادة التميز في الأداء من شبكة التمويل الأصغر في البلدان العربية سنابل.
- كذلك حصلت على جائزة خمسة نجوم من مؤسسة سوق تبادل معلومات التمويل الأصغر MixMarket
- حصلت الجمعية على جائزة الريادة في تعزيز وصول المرأة للتمويل مقدمة من GIZ وسنابل.
- حصلت الجمعية على جائزة سنابل في الشفافية والشمول المالي في عام ٢٠١٦.
- حققت ١٥٠,٠٠٠ عميل نشط في أغسطس ٢٠١٧.
- حصلت على تصنيف المؤسسات «BBB+» وتصنيف الأداء الإجتماعي «BB+» من مايكروفايننزا ٢٠١٧.
- حصلت الجمعية على شهادة الحملة الذكية Smart Campaign لحماية حقوق العملاء العالمية في عام ٢٠١٩.
- حصلت الجمعية على الشهادة الذهبية لحماية حقوق العملاء العالمية في عام ٢٠٢٣.

## لمحة عن الجمعية

تأسست جمعية رجال الأعمال والمستثمرين لتنمية المجتمع المحلي بالدقهلية كجمعية أهلية في مارس ١٩٩٥. والجمعية لديها حالياً ٥١ عضواً. وفي إطار مسئولية الجمعية تجاه المجتمع قامت بتنفيذ مجموعة من المشروعات التنموية والتكافلية لخدمة الفئات الأقل دخلاً.

لقد شهد الاتفاق المبرم مع «الوكالة الأمريكية للتنمية الدولية» سنة ١٩٩٧، إدراج تقديم خدمات التمويل من ضمن أنشطة الجمعية. وتم منح أول تمويل فردي متناهي الصغر في سبتمبر ١٩٩٨ وتم إضافة التمويلات متناهية الصغر للمجموعات في شهر يونيو سنة ٢٠٠١.

بلغ مشروع تنمية المنشآت الصغيرة والحرفية الاستدامة المالية في سنة ١٩٩٩، ويعتبر حالياً هو أكبر أنشطة الجمعية.

كما قامت الجمعية بإنشاء صندوق للتكافل بغرض تعزيز الدور الاجتماعي لها. تقوم «الجمعية» باستخدام نموذج الزكاة لاحتساب مساهمتها السنوية في التبرعات سواء للأفراد ذوي الإحتياجات الخاصة أو المشروعات التي تخدم المجتمع كالمستشفيات أو المؤسسات الخيرية.

وستواصل الجمعية خلال الفترة المقبلة تطبيق استراتيجيتها المؤسسية المتوازنة من خلال تنويع المنتجات والخدمات وزيادة الإنتشار في جميع الأسواق التي تعمل بها. مع الإحتفاظ بمستويات عالية من الكفاءة والفاعلية، وتدعيم موقعها الريادي في صناعة التمويل الأصغر محلياً وإقليمياً. كما سنواصل التركيز على تطوير الخدمات التي نقدمها لعملائنا في مختلف القطاعات مع رفع كفاءة العمليات والإستمرار في تحسين إجراءات العمل. ومن هذا المنطلق قامت الجمعية بوضع خطة إستراتيجية طموحة.

وتتمثل أهدافها الإستراتيجية في:

١. الوصول بعدد العملاء النشطاء ٧٠٠ ألف بنهاية ٢٠٣٠ بحفظة تصل إلى ٢٣ مليار جنيه مصري.
٢. إستمرار تطوير المنتجات بطريقة تلبى إحتياجات الشريحة المستهدفة من السوق.
٣. الإستمرار في تحسين البنية المؤسسية لزيادة الفاعلية والكفاءة وتقديم الخدمات للعملاء.
٤. الإستخدام الفعال والأمثل للرقمنة لكافة العمليات بالمؤسسة.
٥. التسعير المسؤول بما يحقق العدل للمؤسسة والعملاء.

كما تقوم الجمعية بتقديم الدعم الفني، والإستشارات والتدريبات لمؤسسات التمويل الأصغر في عدة دول بالوطن العربي، بما يعظم الدور الريادي الذي تطمح الجمعية في المحافظة عليه.

ويوضح التقرير التالي الأداء الفني والمالي للجمعية على مدار العام وأهم الإنجازات والتطورات التي تمت.



## برامج التمويل

تعتبر المشروعات الصغيرة والمتناهية الصغر بمثابة شريان الحياة للإقتصاد فهي أساس النمو للإقتصاد المصري وتكمن أهميتها أيضا من أثرها المباشر على الناتج القومي ومتوسط دخل الفرد وخلق المزيد من فرص العمل. ونظرا لأهمية هذه المشروعات فقد بدأت الدولة بتنظيم عمل المؤسسات والشركات العاملة في أنشطة تمويل تلك المشروعات تحت مظلة الهيئة العامة للرقابة المالية.

وتقدم الجمعية عدد من منتجات التمويل بشكل أساسي لتدعيم أنشطة المشروعات (مثل تمويل المشروعات التجارية والإنتاجية والخدمية - وصيانة السيارات وغيرها)، وذلك بحد أقصى ٢٤٢ ألف جنيه.



### تمويل المجموعات للسيدات

معاونة السيدات علي التوسع في حجم أنشطتهم أو إنشاء نشاط جديد



### تمويل المنشآت

#### (التجارية-الإنتاجية-الخدمية)

تقديم تمويلات لأصحاب المنشآت الصغيرة والتي تعمل في مجال التجارة،الصناعة أو الخدمات



### تمويل الأنشطة الزراعية

تمويلات لأصحاب الأراضي الزراعية تمويل مناخل وصوب زراعية



### التمويلات الحرفية

تقديم تمويلات لأصحاب الحرف التي تدر دخل



### تمويل نشاط حيواني وداجن

المساهمة في تربية وتجارة الماشية والداجن



### تمويل صيانة وسائل النقل

تمويل لجميع أنواع السيارات لإجراء أعمال العمرة والصيانة والتجديد

## النزاهة والشفافية

إننا ملتزمون بأقصى درجات الشفافية والالتزام والصدق تجاه عملائنا وشركائنا وموظفينا ومجتمعنا. إن نشاطنا مبني على الصدق والوضوح والثقة والأمان.

## العمل الجماعي

لقد تم الوثوق بنا من أجل الاستخدام الأمثل لمهاراتنا ونمط علاقاتنا الشخصية. بغرض العمل بشكل متعاون فيما بيننا ومع المجموعات الأخرى في جميع أنحاء الجمعية من أجل تحقيق الأهداف المشتركة بطريقة محترمة.

## الإحترام

تقدير عملائنا وزملائنا ومجتمعنا بطريقة تبني الثقة والكرامة والولاء والاعتراف بقيمة جميع الذين نعمل معهم ومن أجلهم. مع فتح الطريق لإمكانية الطموح الملهم.

## الابتكار

نحن حريصون على إيجاد الحلول وابتكار أفكار ومنتجات وخدمات جديدة من أجل تكوين قيمة لعملائنا وجعل حياتهم أسهل. إننا نشجع على التفكير التحليل المنهجي والحلول المبتكرة للمشاكل التي يتم تنفيذها بنجاح.



## القيادة

إننا نجومي ونعزز سمعتنا وتراثنا في جميع الأوقات، عن طريق دعم وإعادة الاستثمار في رسالتنا باستخدام الإدارة الحكيمة لمواردنا البشرية والطبيعية والمادية.

## التميز

إننا ملتزمون بأعلى معايير التميز في كل شيء نقوم به، ونفسي بالوعود التي نقدمها لعملائنا وموظفينا ولأصحاب الاهتمام ولجتمعاتنا.

## النزاهة والشفافية

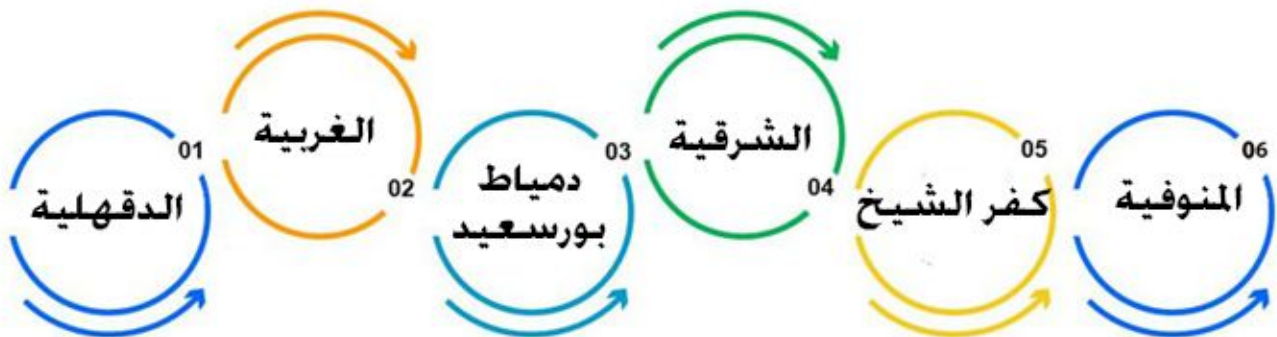
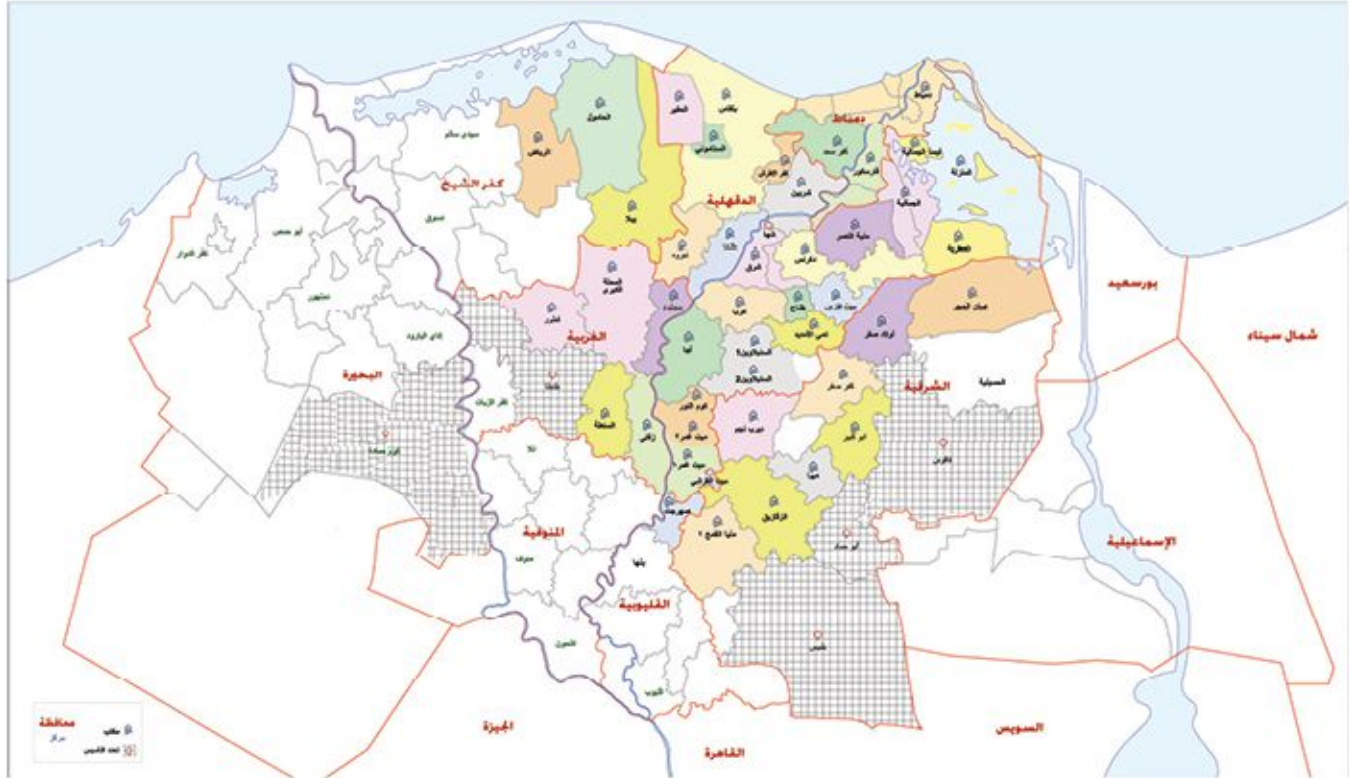
إننا نعتني برفاهية موظفينا وعملائنا ومجتمعنا. إننا نقوم بالمساهمة الإيجابية لمجتمعنا من خلال تبني سياسات صديقة للبيئة ودعم العمل الخيري ورعاية المبادرات التي تتماشى مع قيمنا.

## الانتشار الجغرافي

تغطي برامج التمويل الأصغر التي يقدمها المشروع كافة مراكز ومدن وقرى محافظة الدقهلية وبدأ المشروع بالتوسع في المحافظات المجاورة لتشمل دمياط، الشرقية، الغربية، كفر الشيخ... إلخ

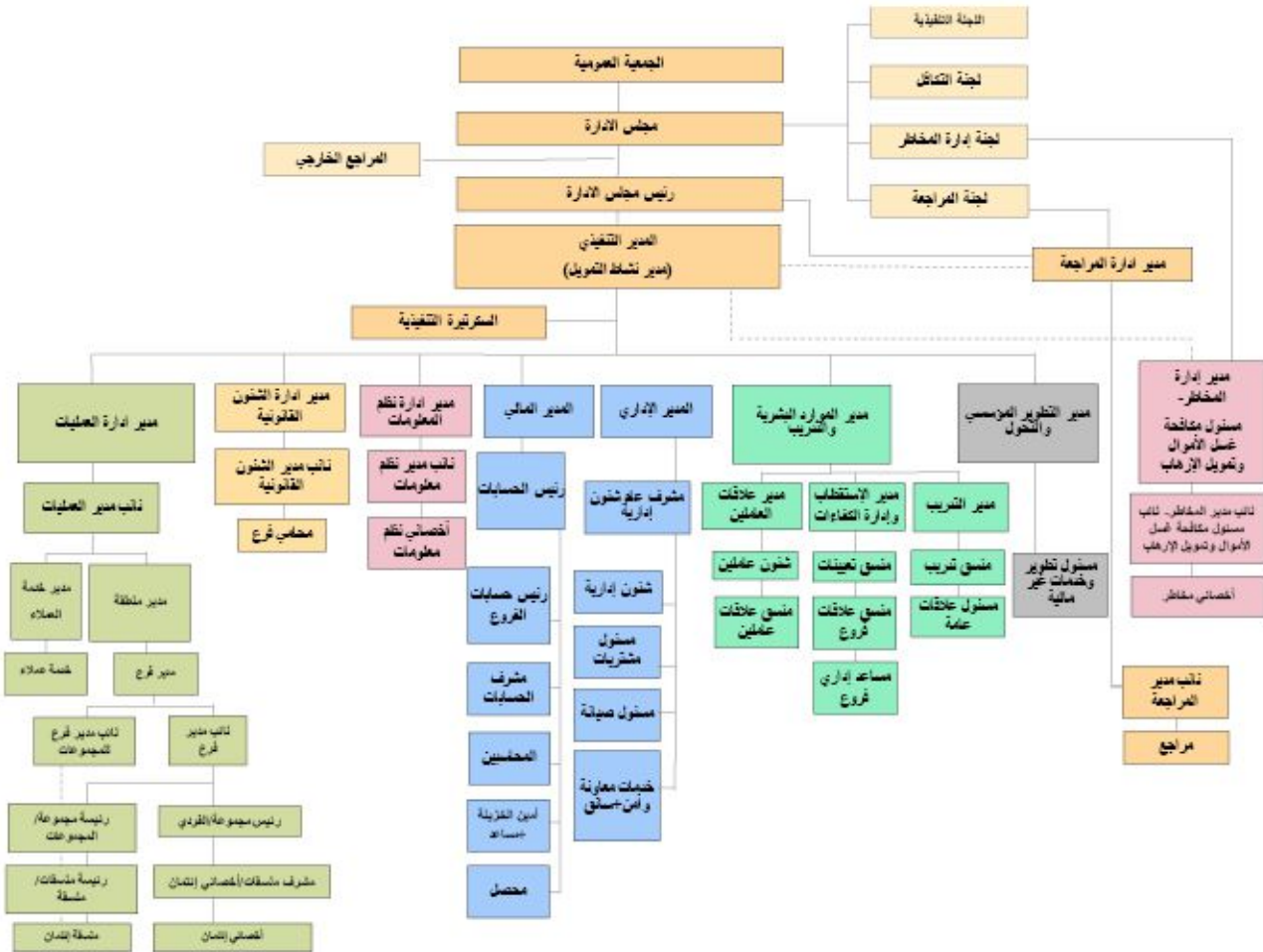
خلال العام قامت الجمعية بفتح فرع قطور، الرياض، السنطة، قويسنا، أبو كبير وبذلك يكون إجمالي عدد الفروع ٤٦ فرع بالإضافة إلى المركز الرئيسي.

ومن المخطط فتح فروع: قولنجيل، سندوب، المنزلة ٢، خلال ٢٠٢٤-٢٠٢٥.



المركز الرئيسي - شرق المنصورة - غرب المنصورة - طلخا - طنح - نبروه - ميت عمرا - ميت غمر  
كوم النور - صهرجت - السنبلابوين ١ - السنبلابوين ٢ - تمي الأمديد - دكرنس - ميت فارس - منية النصر  
الجمالية - ليسا الجمالية - المطرية - كفر الأطرش - أجا - المنزلة - شربين - بلقاس  
الستاموني - الحفير - سمهود - زفتى - المحلة الكبرى - دمياط - كفر سعد - فارسكور  
بحر البقر - الزقازيق - صان الحجر - ديرب نجم - كفر صقر - منيا القمح - أولاد صقر - ههيا  
قطور - السنطة - الحامول - بيلا - الرياض - قويسنا - أبو كبير

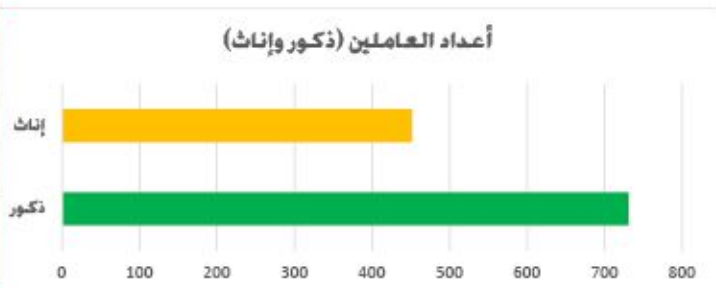
## الهيكل التنظيمي



### العنصر البشري ... الثروة الحقيقية وأهم أصول الجمعية.

عناصر القوة والتميز تكمن في مدى كفاءة وحرفية الموارد البشرية. ولذا كان إهتمام الجمعية بإستقطاب أفضل الكوادر البشرية والحفاظ عليها في ظل الظروف التنافسية من مؤسسات التمويل الأخرى وأيضا بالإستثمار السليم في قدرات أبنائها وفهم ودعم وتهيئة البيئة المؤسسية لإستخراج أفضل ما لديهم.

في نهاية السنة المالية ٢٠٢٣-٢٠٢٤ بلغ عدد الموظفين بالجمعية ١١٨٣ موظفاً كما بلغ عدد الذكور ٧٣١ موظف وعدد إناث ٤٥٢ موظفة عبر ٤٦ فرعا بالإضافة إلى المركز الرئيسي.



## الخدمات الغير مالية

بالتعاون مع عدد من الجهات المعنية للتنمية في مصر والتمثلة في محافظة الدقهلية , وزاره الصحة والسكان , جهاز شئون البيئة, الهيئة العامة لتعليم الكبار, المركز القومي للمرأة. ولتحقيق أهداف التنمية المستدامه ٢٠٣٠, تم تقديم الخدمات التالية:

الندوات الصحية والقوافل الطبية  
تم تنفيذ مجموعة من القوافل الطبية لعدد ٨٢٦ مستفيدة وذلك للفئات الغير قادرة حيث يستهدف وصول الخدمة للفئات الغير قادرة . وندوات صحية لعدد ٢٤٢ سيدة في ١٠ فروع .

## الأنشطة التكافلية

حقيقا للتكافل المنشود في محافظة الدقهلية, فقد إستمرت الجمعية بتقديم التبرعات والمساعدات لمحدودي الدخل ومستحقى الزكاة والفئات الخاصة من الأيتام والعجزة والمعاقين. المساعدات المالية والأجهزة التعويضية بنهاية السنة المالية ٢٠٢٣-٢٠٢٤ بلغت ٢٠,٣٥٥,٩٥٥ جنيه مصرى.

خلال السنة المالية ٢٠٢٣-٢٠٢٤ قامت الجمعية بتقديم العديد من المساعدات المتمثلة في حالات فردية ومساهمات من خلال تنفيذ مجموعة من الأنشطة التكافلية:



## دعم وتطوير البنية المؤسسية

خلال العام قام المشروع بإجراء العديد من التعديلات على المنتجات وسياسة الإئتمان:

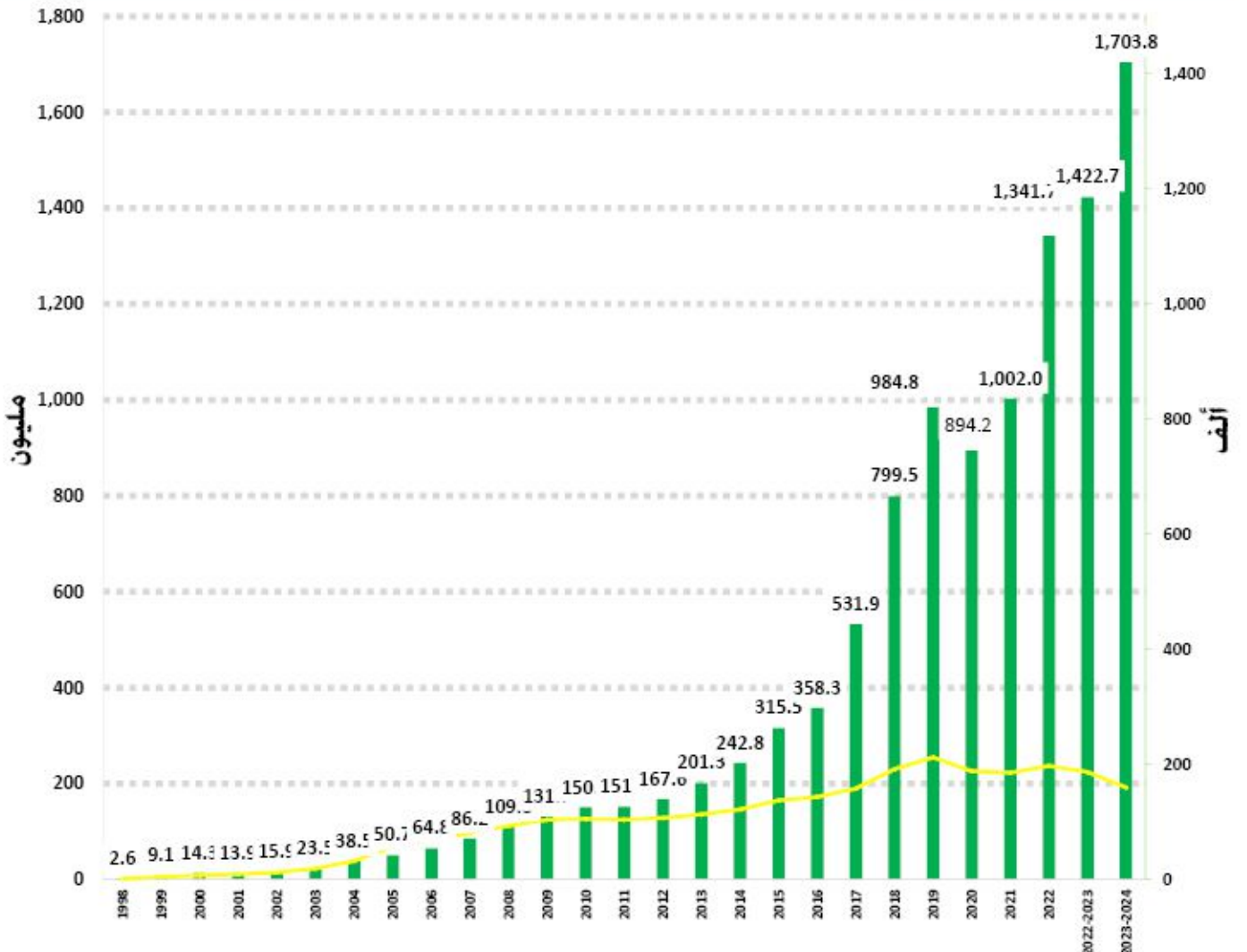
تطوير الموارد البشرية: قامت الجمعية بتعديل سياسة الرواتب وسياسة الحوافز حرصاً من الجمعية للحفاظ على الموارد البشرية وتلبية لمتطلبات المعيشة.

التمويل: رفع الحد الأقصى للتمويلات إلى ٢٤٢ ألف جنيه وذلك إستمراراً للحفاظ على العملاء وتلبية إحتياجات العملاء وتماشياً مع قرارات الهيئة العامة للرقابة المالية.

كما قام المشروع بالتعاقد مع هيئة البريد المصري لتقديم خدمات الصرف والتحويل للوصول وتلبية لإحتياجات العملاء والوصول لخدمة أفضل تلبي إحتياجات العملاء المستهدفين. وأيضاً قام المشروع بالتعاقد مع شركة أمان لتقديم خدمات الصرف والتحويل وذلك لتلبية إحتياجات العملاء والوصول لخدمة أفضل تلبي إحتياجات العملاء المستهدفين.

**التسعير المسؤول:** تم تسعير المنتجات وفقاً لضوابط وسياسة التسعير المسؤول المعتمدة من مجلس الإدارة بعد دراسة مستفيضة وتحليل كافة المعطيات وتحليل التكاليف والنفقات من أجل تحقيق التوازن بين تحقيق الإستدامة المالية والمسئولية المجتمعية التي تقع على عاتق الجمعية تجاه عملائها والمجتمع وذلك تماشياً مع قرار الهيئة العامة للرقابة المالية رقم ٢٠ لسنة ٢٠٢٢ وأيضاً تماشياً مع قيام البنك المركزي بتعديل سعر الإقتراض.

### المحفظة النشطة



### العملاء النشطاء

## مؤشرات الأداء

٢٠٢٤-٢٠٢٣	٢٠٢٣-٢٠٢٢	٢٠٢١	
			<b>الاستدامة والريحية</b>
%١٥٦	%١٣٦	%١٤٩	الكفاية الذاتية التشغيلية
%١٠٠	%٧٦	%١٢٥	الكفاية الذاتية المالية
%١٢,٣	%٧,١	%٨,٤	العائد على الأصول
%٢٤,٢	%١٤,٨	%١٦,٤	العائد على حقوق الملكية
			<b>إدارة الأصول/المطلوبات</b>
%٤٠,١	%٣٢,١	%٣٢,٣	العائد على إجمالي المحفظة*
%٨٠,٤	%٨٠,٥	%٧٦,٦	المحفظة إلى الأصول
%٢١,٥	%١٥,٢	%٨,٩	نسبة كلفة التمويل*
٠,٨٣%	١,٠٤%	٠,٨٧%	نسبة الدين إلى حقوق الملكية
٠,٤٥%	٠,٣٩%	٠,٥٢%	نسبة السيولة
			<b>نوعية المحفظة</b>
%٠,٩٧	%٠,٤٧	%١,٠١	نسبة المحفظة في خطر
%٠,١	%٠,٢	%٠,٢	نسبة التمويلات المعدومة*
٣,٥٢%	٦,٧٤%	٣,٣٤%	نسبة تغطية المخاطرة
			<b>الفعالية والانتاجية</b>
%١٤,٢	%١٥,١	%١٧,١	نسبة النفقات التشغيلية*
١٢٤٨	١٠١٣	٨٦٥	كلفة العميل النشط*
٢٢٥	٢٤٦	٢٣٨	عدد العملاء لكل مسؤول إنتمان
١٣٩	١٥١	١٥٢	عدد العملاء النشيطين لكل موظف
%٢٩	%٢٣	%٢٦	نسبة دوران العملاء
١٠٠٧٠	٧٥١٦	٥٣٩٦	متوسط حجم التمويل القائم
١٧٥٣٣	١٢٥٧٩	٨٤٩٠	متوسط التمويلات الموزعة
			نسب النوع الاجتماعي (الجندر)
%٦٧	%٦٥	%٦٤	نسبة العمليات النشيطات

## مؤشرات الأداء

زيادة حجم المحفظة من مليار ٤٢٢ مليون جنيهه في ٢٠٢٣/١/٣٠ إلى حوالي مليار ٦٥٣ مليون جنيهه في ٢٠٢٤/١/٣٠ بنسبة نمو حوالي ١٦,٣%. وذلك بسبب ارتفاع متوسط حجم التمويلات وفتح فروع جديدة.



نسبة النفقات التشغيلية كانت ١٥,١% في ٢٠٢٣/١/٣٠ وأصبحت ١٤,٢% في ٢٠٢٤/١/٣٠. يلاحظ انخفاض هذه النسبة بسبب زيادة متوسط حجم المحفظة.



نسبة كلفة التمويل كانت ١٥,٨% في ٢٠٢٣/١/٣٠ وأصبحت ٢١,٥% في ٢٠٢٤/١/٣٠. وذلك لارتفاع سعر البنك المركزي للإقراض من ١٩,٧٥% في ٢٠٢٣/١/٣٠ لتصل إلى ٢٨,٢٥% في ٢٠٢٤/١/٣٠.



الإستدامة التشغيلية كانت ١٣٦% في ٢٠٢٣/١/٣٠ لتصبح ١٥٦% في نهاية ٢٠٢٤/١/٣٠ وذلك بسبب زيادة الدخل التشغيلي.



## جمعية رجال الأعمال والمستثمرين لتنمية المجتمع بالدقهلية

القوائم المالية وتقرير مراقب الحسابات

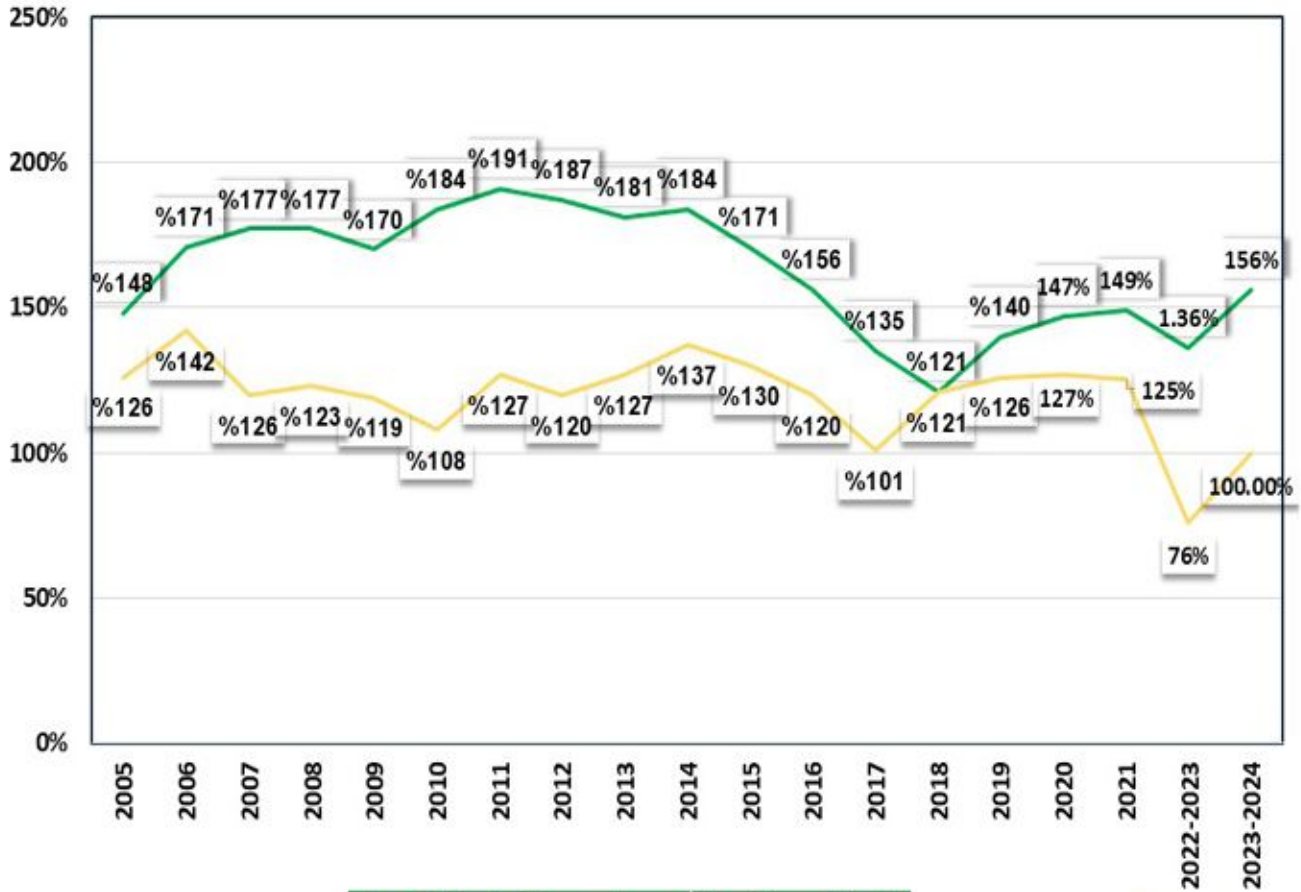
٣٠ يونيو ٢٠٢٤



## الإستدامة التشغيلية والمالية

الإستدامة التشغيلية

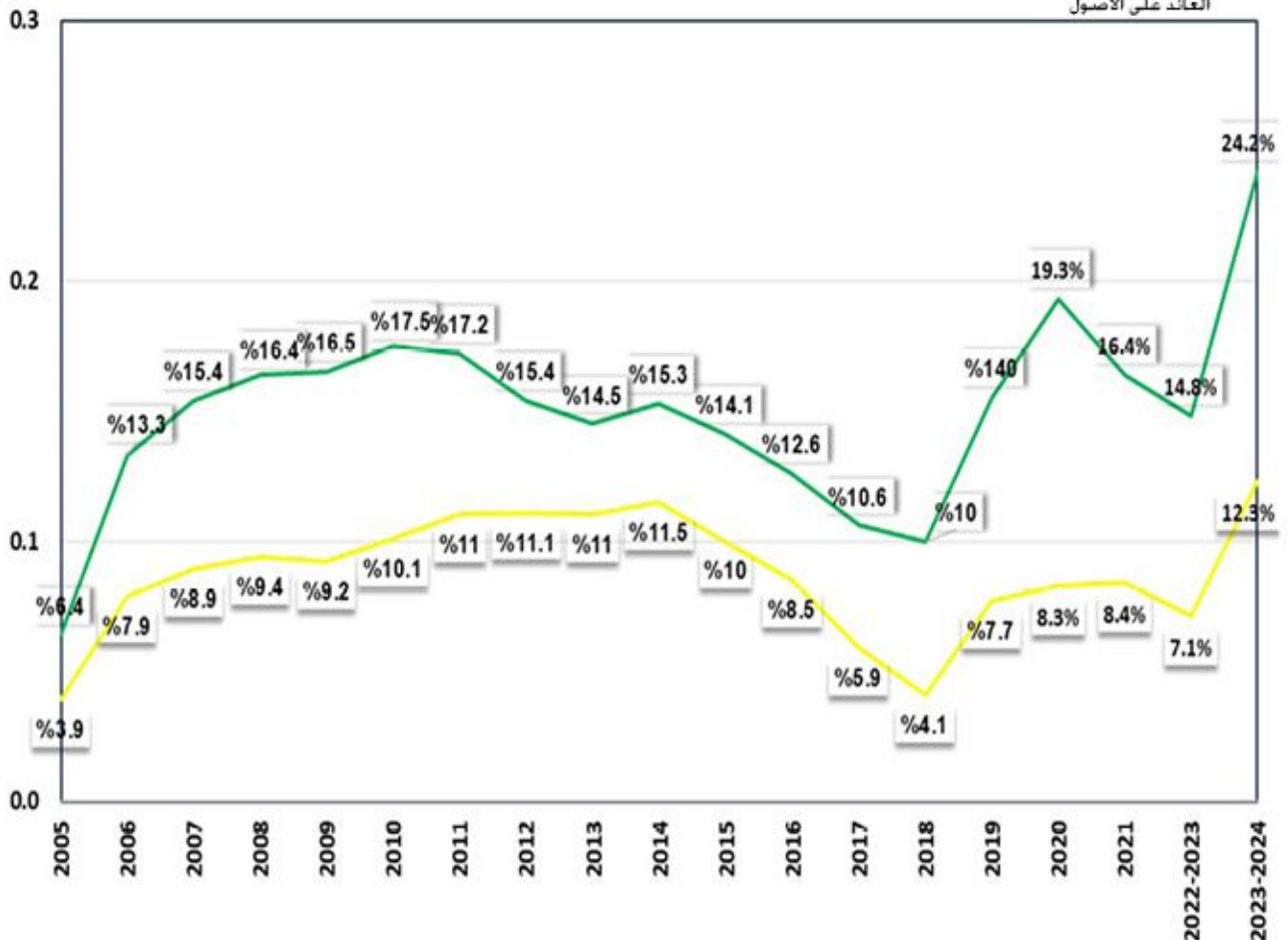
الإستدامة المالية



## العائد على الأصول وحقوق الملكية

العائد على حقوق الملكية

العائد على الأصول





## تقرير مراقب الحسابات للقوائم المالية

إلى المادة/ أعضاء مجلس إدارة جمعية رجال الأعمال والمستثمرين لتنمية المجتمع بالدقهلية

### تقرير عن القوائم المالية

راجعنا القوائم المالية المرفقة لجمعية رجال الأعمال والمستثمرين لتنمية المجتمع بالدقهلية- جمعية مصرية مشهورة برقم ( 777 ) ومرخص لها بمزاولة نشاط التصويل المشاهي الصغر برقم ( 1031 ) والتمثلة في قائمة المركز المالي في 30 يونيو 2024 وكنا قوائم الإيرادات والمصروفات والدخل الشامل والتشفقات التنفيذية عن السنة المالية المنتهية في تلك التاريخ، وبمخاضاً للسياسات المحاسبية الهامة وغيرها من الإيضاحات المصمة.

### مسؤولية الإدارة عن القوائم المالية

هذه القوائم المالية مسؤولية إدارة الجمعية للإدارة مسؤولة عن إعداد وعرض القوائم المالية عرضاً عادلاً وواضحاً وفقاً لمعايير المحاسبة المصرية وفي ضوء القوانين المصرية السارية، وتتضمن مسؤولية الإدارة تصميم وتنفيذ والحفاظ على رقابة داخلية ذات صلة بإعداد وعرض قوائم مالية عرضاً عادلاً وواضحاً خالية من أية تحريفات هامة ومؤثرة سواء ناتجة عن الغش أو الخطأ ، كما تتضمن هذه المسؤولية اختيار السياسات المحاسبية الملائمة وتطبيقها وحمل التقديرات المحاسبية الملائمة للظروف.

### مسؤولية مراقب الحسابات

تتحصر مسؤوليتنا في إبداء الرأي على هذه القوائم المالية في ضوء مراجعتنا لها وقد تمت مراجعتنا وفقاً لمعايير المراجعة المصرية وفي ضوء القوانين المصرية السارية. وتتطلب هذه المعايير تخطيط وأداء المراجعة للحصول على تأكيد مناسب بأن القوائم المالية خالية من أية أخطاء هامة ومؤثرة.

وتتضمن أعمال المراجعة أداء إجراءات للحصول على أدلة مراجعة بشأن التقييم والإيضاحات في القوائم المالية ، وتعدد الإجراءات التي تم اختيارها على الحكم لشخصي للمراقب ويشمل ذلك تقييم مخاطر التحريف لهامه والمؤثرة في القوائم المالية سواء الناتج عن الغش أو الخطأ، ولدى تقييم هذه المخاطر يضع المراقب في اعتباره الرقابة الداخلية ذات الصلة بفرام المنشأة بإعداد القوائم المالية والعرض العادل والواضح لها وذلك لتصميم إجراءات مراجعة مناسبة للظروف ولكن ليس بغرض إبداء رأي على كفاءة الرقابة الداخلية في المنشأة. وتتضمن عملية المراجعة أيضاً تقييم مدى ملاءمة السياسات المحاسبية والتقديرات المحاسبية الهامة التي أعدت بمعرفة الإدارة وكنا سلامة العرض الذي قدمت به القوائم المالية.

وإننا نرى أن أدلة المراجعة التي قمنا بالحصول عليها كافية ومناسبة وتعد أساساً مناسباً لإبداء رأينا على القوائم المالية.

مكتب: ٢٣٥٦٨٠٠٠

info@kudos-eg.com

٤٩ شارع الجزيرة - الدور الثالث - شقة ٣٣

الجزيرة - مصر



kudos-eg.com

## لمحتويات

الصفحة	
—	تقرير مراقب الحسابات
٣	قائمة المركز المالي
٤	قائمة الإيرادات والمصروفات
٥	قائمة الدخل الشامل الآخر
٦	قائمة التصفقات النقدية
٢٧-٧	السياسات المحاسبية والإيضاحات المرفقة

جمعية رجال الأعمال والمستثمرين لتنمية المجتمع بالدقهلية - نشاط التمويل متناهي الصغر ترخيص رقم ١٠٣١ صادر من الهيئة العامة للرقابة المالية - منشورة بوزارة التضامن الاجتماعي تحت رقم ٧٧٧.

٣

## قائمة المركز المالي (جميع المبالغ بالجنيه المصري)

رقم الإيضاح	٣٠ يونيو ٢٠٢٤	٣٠ يونيو ٢٠٢٣	
	جنيه مصري	جنيه مصري	
			الأصول المتداولة
٦	٤٢١,٧٠٦,٨٨٢	٣٤٩,٩٦٢,٨٢١	التغذية وبنوك حسابات جارية والودائع لدى البنوك (بالصافي)
٢-٥	١,٢٠٦,٢٤٤,٢٥٤	١,٠٦٥,٨٩٢,٠٣٣	عملاء تمويل متناهي الصغر (بالصافي)
٧	٢٤,٩٦٤,٧٤٢	٢٥,٧٧٠,٤٨٥	مدينون وأرصدة مدينة أخرى (بالصافي)
	١,٦٥٢,٩١٥,٨٧٨	١,٤٤١,٦٢٥,٣٣٩	إجمالي الأصول المتداولة
			الأصول طويلة الأجل
٣	١٢,٥٩٦,٩٧٩	١٢,٨٣٠,٦٣٨	الاصول الثابتة (بالصافي)
٢-٥	٣٩٠,٩٤٠,٠٦١	٣١١,٢٢٣,٧٠٨	عملاء تمويل متناهي الصغر (بالصافي)
٤	١١٤,٤٦٤	٢٣٢,٢٨٥	الأصول غير الملموسة - برامج كمبيوتر (بالصافي)
٨	١,٣٦٧,٤٢١	٢,٠٧٠,٧١٠	مشروعات تحت التنفيذ
	٤٠٥,٠١٨,٩٢٥	٣٢٦,٣٥٧,٣٤١	إجمالي الأصول غير المتداولة
	٢,٠٥٧,٩٣٤,٨٠٣	١,٧٦٧,٩٨٢,٦٨٠	إجمالي الأصول
			حقوق الجمعية والالتزامات:
			حقوق الجمعية:
			اموال الجمعية
١٢	٨١٥,٣١٠,٤٤٨	٦٨٣,٤٣٠,٠٣٤	فائض مرحل
	٢٥٩,٦٣٩,٠٨٩	١٣١,٩٠٤,٤٨٥	فائض العام
	١,١٢٦,٥١٦,١٩١	٨٦٦,٩٠١,١٧٢	إجمالي حقوق الجمعية
			الالتزامات:
			الالتزامات المتداولة:
٩	٨٥٨,٦١٣,٠١١	٨٣٦,١٢٨,٥٩٩	تسهيلات ائتمانية
١٠	٨,٢٨١,١٠٣	٧,٦٦٢,٧٤٧	دائنون وحسابات دائنة أخرى
١١	٦٤,٥٢٤,٤٩٩	٥٧,٢٩٠,١٦٢	مخصصات
	٩٣١,٤١٨,٦١٢	٩٠١,٠٨١,٥٠٨	إجمالي الالتزامات المتداولة
	٩٣١,٤١٨,٦١٢	٩٠١,٠٨١,٥٠٨	إجمالي الالتزامات
	٢,٠٥٧,٩٣٤,٨٠٣	١,٧٦٧,٩٨٢,٦٨٠	إجمالي حقوق الجمعية والالتزامات

السياسات المحاسبية والإيضاحات المرفقة من رقم (١) إلى رقم (٢٢) تعتبر جزءاً لا يتجزأ من هذه القوائم المالية وتقرأ معناها،

رئيس مجلس الإدارة

سمير أحمد سعد الجمل

أمين الصندوق

محمد ذكي السيد سبع

## الرأي

ومن رأينا أن القوائم المالية المشار إليها أعلاه تعبر بعدالة ووضوح ، في جميع جوانبها الهامة ، عن المركز المالي لجمعية رجال الأعمال والمستثمرين لتنمية المجتمع بالدقهلية في 30 يونيو 2024 ، وعن أدائها المالي وتدقيقها النقدي عن السنة المالية المنتهية في ذلك التاريخ وذلك طبقاً لمعايير المحاسبة المصرية وفي ضوء القوانين واللوائح المصرية ذات العلاقة .

### تقرير عن المتطلبات القانونية والتنظيمية الأخرى:

تمسك الجمعية بحسابات مالية منتظمة تتضمن كل ما نص القانون ونظام الجمعية على وجوب إثباته فيها وقد وجدت القوائم المالية متفقة مع ما هو وارد بتلك الحسابات.

بالإشارة الى الايضاح رقم ( 4-5 ) من الايضاحات المتممة للقوائم المالية ، تلتزم إدارة الجمعية بتكوين المخصصات الكائنة في ضوء اسس الحساب الواردة وفقاً للمادة رقم (1) الفقرة رقم (4) من قرار مجلس إدارة الهيئة العامة للرقابة رقم ( 101 ) لسنة 2020 والفقرة رقم ( 12 ) من القانون رقم ( 18 ) لسنة 2020.

القاهرة في 17 سبتمبر 2024



س.م.م 18839

سجل الهيئة العامة للرقابة المالية 364

البشير و خليل و مراد و شركاهم - كيودس إيجيبت

محاسبون قانونيون ومستشارون

جمعية رجال الاعمال والمستثمرين لتنمية المجتمع بالدقهلية - نشاط التمويل متناهي الصغر ترخيص رقم ١٠٣١ صادر من الهيئة العامة للرقابة المالية - مشهورة بوزارة التضامن الاجتماعي تحت رقم ٧٧٧.

## قائمة الدخل الشامل الآخر (جميع المبالغ بالجنيه المصري)

<u>٣٠ يونيو ٢٠٢٣</u>	<u>٣٠ يونيو ٢٠٢٤</u>	
<u>جنيه مصري</u>	<u>جنيه مصري</u>	فائض الإيرادات عن المصروفات عن السنة المالية
١٣١,٩٠٤,٤٨٥	٢٥٩,٦٣٩,٠٨٩	اجمالي الدخل الشامل عن العام
<u>١٣١,٩٠٤,٤٨٥</u>	<u>٢٥٩,٦٣٩,٠٨٩</u>	

السياسات المحاسبية والإيضاحات المرفقة من رقم (١) إلى رقم (٢٢) تعتبر جزء لا يتجزأ من هذه القوائم المالية وتقرأ معها.

رئيس مجلس الإدارة  
سمير أحمد سعد الجمل



أمين الصندوق  
محمد تكي السيد سيع



جمعية رجال الاعمال والمستثمرين لتنمية المجتمع بالدقهلية - نشاط التمويل متناهي الصغر ترخيص رقم ١٠٣١ صادر من الهيئة العامة للرقابة المالية - مشهورة بوزارة التضامن الاجتماعي تحت رقم ٧٧٧.

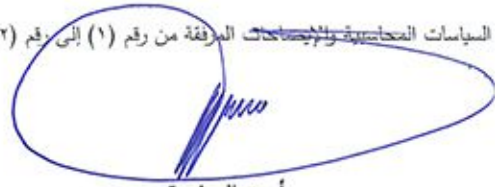
## قائمة الإيرادات والمصروفات (جميع المبالغ بالجنيه المصري)

رقم الإيضاح	٣٠ يونيو ٢٠٢٤	٣٠ يونيو ٢٠٢٣
	<u>جنيه مصري</u>	<u>جنيه مصري</u>
	٤٢٠,٩٣٩,٨٢٨	٦٢٥,٨٥٣,٥٣٤
١٣		
الإيرادات:		
عوائد تمويلية		
يخصم:		
١٤	(١١٩,٩٨٧,٤٢٦)	(١٨٧,٥٩٨,٧٩٢)
تكلفة التمويل		
فائض النشاط	<u>٣٠٠,٩٥٢,٤٠٢</u>	<u>٤٣٨,٢٥٤,٧٤٢</u>
يضاف:		
١٥	٢٣,٩٩٣,٢٨١	٣٣,١٦٠,٣٣١
فوائد ودائع وحسابات توفير		
فروق تقييم عملة	١٥,٣٩٧,٨٦٧	٢٢,٢٤٦,٩٤٠
إيرادات أخرى	١٨٥,٦٥٥	١٢٦,٥٣٠
إيرادات إدارة الجمعية (اشتركات الأعضاء)	٣,٦٥٠	١,٢٠٠
	<u>٣٩,٥٨٠,٤٥٣</u>	<u>٥٥,٥٣٥,٠٠٠</u>
يخصم:		
المصروفات		
١٦	(١٦٨,٩٥٢,٠٣٤)	(١٨٧,٨٥٨,٨٥٨)
اجور ومزايا		
١٧	(٢٦,٦٥٥,٧٨٦)	(٣١,٣٥٢,٢٢٧)
مصروفات عمومية وإدارية		
٣-٥	(١٠,٣٠٧,٢٤٠)	(١٢,١٦٨,٢٤٤)
مخصص عملاء تمويل متناهي الصغر		
٦	(٢٧١,٧٧١)	(٧٠,٨٤٨)
عبء الخسائر الائتمانية في الحسابات الجارية بالبنوك والودائع		
٧	(٩١,٨٣٦)	(١٣,٣٥٣)
عبء الخسائر الائتمانية في المدينون والأرصدة المدينة الأخرى		
	<u>(٢٠٦,٢٧٨,٦٦٧)</u>	<u>(٢٣١,٤٦٣,٥٣٠)</u>
إجمالي المصروفات		
فائض الإيرادات عن المصروفات خلال العام قبل الأهلاك	<u>١٣٤,٢٥٤,١٨٨</u>	<u>٢٦٢,٣٢٦,٢١٢</u>
يخصم:		
٣	(٢,٢٣٤,١٥٣)	(٢,٥٦٩,٣٠٣)
اهلاك الأصول الثابتة		
٤	(١١٥,٥٥١)	(١١٧,٨٢٠)
استهلاك أصول غير ملموسة		
	<u>١٣١,٩٠٤,٤٨٥</u>	<u>٢٥٩,٦٣٩,٠٨٩</u>
فائض الإيرادات عن المصروفات خلال العام		

السياسات المحاسبية والمالية المرفقة من رقم (١) إلى رقم (٢٢) تعتبر جزء لا يتجزأ من هذه القوائم المالية وتقرأ معها.



رئيس مجلس الإدارة  
سمير أحمد سعد الجمل



أمين الصندوق  
محمد ذكي السيد سيع

## السياسات المحاسبية والايضاحات المتممة للقوائم المالية

### السنة المالية المنتهية في ٣٠ يونيو ٢٠٢٤

#### ١- التأسيس والنشاط:

##### ١-١- التأسيس:

- تأسست الجمعية عام ١٩٩٥ تحت اسم جمعية رجال الأعمال والمستثمرين لتنمية المجتمع المحلي بالدقهلية.
- تم قيد الجمعية بمديرية الشؤون الاجتماعية بالدقهلية طبقاً لأحكام القانون رقم ٣٢ لسنة ١٩٦٤ تحت رقم ٧٧٧ بتاريخ ١٩٩٥/٣/٢٧ وتم توفيق أوضاع الجمعية طبقاً لقانون الجمعيات رقم ١٤٩ لسنة ٢٠١٩.
- حصلت الجمعية على ترخيص بمزاولة نشاط التمويل متناهي الصغر وفقاً لأحكام القانون رقم ١٤١ لسنة ٢٠١٤ من وحدة الرقابة على نشاط التمويل متناهي الصغر للجمعيات والمؤسسات الأهلية التابعة للهيئة العامة للرقابة المالية تحت رقم ١٠٣١ بتاريخ ٢٠١٥/١٠/٢٨.
- الجمعيه مركزيه تعمل على مستوى جمهورية مصر العربية.
- هدف الجمعية تقديم الخدمات المالية للفئات الأقل دخلاً من خلال الآتي:
  - التمويل المتناهي الصغر.
  - التأمين المتناهي الصغر.
  - خدمات الدفع وتحويل الأموال.
  - المساهمه عن طريق التبرع والمنح (مادياً - عينياً) للفئات (المؤسسات الحكومية وغير الحكومية - الأفراد) في المجالات (التنموية - الصحية - الاجتماعية - التعليمية والأبحاث العلمية وغيرها) وذلك لرفع المستوى المعيشي للمجتمع.

##### ٢-١- أسس إعداد القوائم المالية:

- تمثل هذه القوائم الماليه المركز المالي ونتائج النشاط لبرامج نشاط التمويل متناهي الصغر كما تم تعريفها وفقاً لأحكام القانون رقم ١٤١ لسنة ٢٠١٤ واللوائح والقرارات المصدرة من الهيئة العامة للرقابة المالية المكمله له.

##### ٣-١- السنة المالية:

- تبدأ السنة المالية في اول يوليو وتنتهي في نهاية يونيو من كل عام.

##### ٤-١- مقر الجمعية:

- المقر الإداري: المنصورة - ش حسني مبارك - برج خليفة.
- نطاق عملها الجغرافي: يبلغ عدد فروع الجمعية ٤٤ فرع بجمهورية مصر العربية.

#### ٢- ملخص لأهم السياسات المحاسبية المتبعة:

##### ١-٢ إعداد القوائم المالية:

- يتم إعداد القوائم المالية طبقاً لمعايير المحاسبة المصرية وفي ضوء القوانين والتعليمات المحلية السارية وعلى أساس التكلفة التاريخية وقواعد ومعايير مزاولة الجمعيات والمؤسسات الأهلية لنشاط التمويل متناهي الصغر.
- يتطلب إعداد القوائم المالية طبقاً لمعايير المحاسبة المصرية استخدام التقديرات والافتراضات التي تؤثر في قيم الأصول والالتزامات والإفصاح عن الأصول والالتزامات المحتملة في تاريخ المركز المالي وقيم الإيرادات والمصروفات خلال التقديرات المبنية على معرفة الإدارة من خلال الأحداث اللاحقة وأن النتائج الفعلية قد تختلف عن هذه التقديرات.
- تعتمد الجمعية في تسجيل حساباتها المالية على الدفاتر النظامية وبرنامج حاسب آلي ويتم التسجيل عليه طبقاً لمعايير المحاسبة المصرية .

جمعية رجال الاعمال والمستثمرين لتنمية المجتمع بالدقهلية - نشاط التمويل متناهي الصغر ترخيص رقم ١٠٣١ صادر من الهيئة العامة للرقابة المالية - مشهورة بوزارة التضامن الاجتماعي تحت رقم ٧٧٧.

## قائمة التدفقات النقدية (جميع المبالغ بالجنيه المصري)

رقم الإيضاح	٣٠ يونيو ٢٠٢٤	٣٠ يونيو ٢٠٢٣
	جنيه مصري	جنيه مصري
	٢٥٩,٦٣٩,٠٨٩	١٣١,٩٠٤,٤٨٥
التدفقات النقدية من أنشطة التشغيل:		
فائض الإيرادات عن المصروفات خلال العام		
تعديلات لمطابقة صافي الفائض مع التدفقات النقدية من أنشطة التشغيل:		
٣ إهلاك الأصول الثابتة	٢,٤٢٧,٠٨٣	٢,٠٢٦,٥٠٩
٤ استهلاك الأصول غير الملموسة	١١٧,٨٢٠	١١٥,٥٥١
٣-٥ فروق تقييم عملة	١٢,١٦٨,٢٤٤	١٠,٣٠٧,٢٤٠
مخصص عملاء تمويل متناهي الصغر		
المستخدم من مخصص ديون مشكوك في تحصيلها	(٩٤٦,٢٢٦)	(٢,١٩٢,٦٠٠)
المحصل من اقساط العملاء (أصل فقط)	١,٨٤٢,٠١٩,٤١٠	١,٥٨٩,٨٦٤,٧٥٤
٦-٥ قيمة التحويلات المصدرة للعملاء (أصل فقط)	(٢,٠٧٣,٣١٠,٠٠٠)	(١,٨٥٩,٤٧١,٦٠٠)
التغير في الارصدة المدينة الأخرى	٨٠٥,٧٤٣	(٦,٩٥٠,٧٦٤)
التغير في الارصدة الدائنة الأخرى	٧,٨٥٢,٦٨٦	٨,٦٠٠,٢٣٦
التغير في المشروعات تحت التنفيذ	٧٠٣,٢٨٩	(١,٥٥٩,٧٤٩)
صافي النقدية الناتجة/ (المستخدمة في) أنشطة التشغيل	٢٩,٢٣٠,٢٠٠	(١٤٢,٧٥٣,٨٠٥)
التدفقات النقدية من أنشطة الاستثمار:		
(مدفوعات) شراء أصول ثابتة	(٢,١٩٣,٤٢٤)	(٤,٣٤٥,٩٦٤)
ربط ودائع (نتيجة فرق تقويم العملة)	(٢١,٩٣٣,٧٩٠)	(١٥,١٦١,٤٣٠)
صافي التدفقات النقدية (المستخدمة في) أنشطة الاستثمار	(٢٤,١٢٧,٢١٤)	(١٩,٥٠٧,٣٩٤)
التدفقات النقدية من أنشطة التمويل:		
تسهيلات ائتمانية	٢٢,٤٨٤,٤١٣	١٥٩,٠٥٢,٣١١
قروض متوسطة وطويلة الأجل	--	(٣,٨٨٨,٨٨٩)
تسويات على الفائض المرحل	--	(٣١٧,٤٠٥)
تبرعات	(٢٤,٠٧٠)	(١,٢٣٢,٤٠٠)
صافي التدفقات النقدية الناتجة من أنشطة التمويل	٢٢,٤٦٠,٣٤٣	١٥٣,٦١٣,٦١٧
صافي التدفقات النقدية وما في حكمها خلال العام	٢٧,٥٦٣,٣٢٩	(٨,٦٤٧,٥٨٢)
رصيد النقدية وما في حكمها في بداية العام	١٤,٣٩٦,٤٦٦	٧,٣٧٤,٤١٠
أثر التغيرات في أسعار صرف العملات الأجنبية	٢٢,٢٤٦,٩٤٠	١٥,٣٩٧,٨٦٧
رد الخسائر الائتمانية في الحسابات الجارية بالبنوك والودائع	٧٠,٨٤٨	٢٧١,٧٧١
رصيد النقدية وما في حكمها في نهاية العام	٦٤,٢٧٧,٥٨٣	١٤,٣٩٦,٤٦٦

السياسات المحاسبية والإيضاحات المرفقة من رقم (١) إلى رقم (٢٢) تعتبر جزء لا يتجزأ من هذه القوائم المالية وتقرأ معها.



رئيس مجلس الإدارة  
سمير أحمد سعد الجمل



أمين الصندوق  
محمد نكي السيد سبع

جمعية رجال الأعمال والمستثمرين لتنمية المجتمع بالدقهلية - نشاط التمويل متناهي الصغر ترخيص رقم ١٠٣١ صادر من الهيئة العامة للرقابة المالية - مشهورة بوزارة التضامن الاجتماعي تحت رقم ٧٧٧.

ويتوقف الاعتراف بالتكاليف ضمن القيمة الدفترية للأصل غير الملموس عندما يكون الأصل في الحالة المطلوبة للتشغيل طبقاً لما تراه الإدارة وبالتالي فإن التكاليف التي يتم تكبدها عند استخدام أو نقل الأصل غير الملموس لا تدخل ضمن القيمة الدفترية للأصل.

• تتم بعض العمليات مع تطور الأصل غير الملموس إلا أنها لا تؤدي بالضرورة إلى تجهيز الأصل للتشغيل بالطريقة التي تراها الإدارة وقد تحدث هذه العمليات العرضية قبل أو أثناء أنشطة التطوير وحيث أن العمليات العرضية لا يمكن بالضرورة أن تؤدي إلى تجهيز الأصل للتشغيل بالطريقة التي تراها الإدارة لذا يتم الاعتراف بالدخل والمصروفات ذات الصلة الخاصة بالعمليات العرضية على الفور ضمن الأرباح أو الخسائر (قائمة الدخل) وتدخل ضمن تبويب الإيرادات أو المصروفات حسب الحالة.

#### ٤-٢ مشروعات تحت التنفيذ:

• تثبت مشروعات تحت التنفيذ بالتكلفة مخصصاً منها أي انخفاض قد يطرأ على قيمتها الدفترية وتتضمن تكلفة تلك المشروعات كافة التكاليف المتعلقة باقتناء الأصل حتى يصبح صالحاً للاستخدام وعندها يبدأ حساب الإهلاك لتلك الأصول طبقاً لتلك الأسس المستخدمة في إهلاك الأصول الثابتة.

#### ٥-٢ العملات الأجنبية:

• تمسك الجمعية حساباتها بالجنيه المصري ويتم إثبات المعاملات بالعملات الأجنبية على أساس أسعار الصرف المعلنة من البنك في ذات التاريخ كما يتم إعادة تقييم أرصدة الأصول والخصوم ذات الطبيعة النقدية بالعملات الأجنبية وفقاً لأسعار الصرف المعلنة من البنوك في تاريخ المركز المالي وترحل الفروق إلى حساب فروق العملة بقائمة الإيرادات والمصروفات.

#### ٦-٢ النقدية وما في حكمها:

• تشمل النقدية وما في حكمها النقدية في الصندوق بالمقر الرئيسي والمقر بالفروع ولدى البنوك.

#### ٧-٢ الضرائب:

• تقوم الجمعية بخصم وتحصيل الضريبة طبقاً للقانون ٩١ لسنة ٢٠٠٥ وسدادها لمصلحة الضرائب عن الموردين كل ٣ شهور طبقاً للقانون المصري والجمعية لا تخضع لضريبة الدخل ولكن تقوم بخصم الضريبة على دخل الأشخاص الطبيعيين "العاملين" ويتم توردها شهرياً طبقاً للقانون.

#### ٨-٢ المخصصات:

• يتم إثبات المخصصات عند وجود التزام قانوني أو مستدل عليه من الظروف المحيطة نتيجة لحدث في الماضي ويكون من المحتمل أن يترتب عليه تدفق خارج لمنافع اقتصاديه يتم استخدامها لسداد ذلك الالتزام ويمكن عمل تقدير موثوق لمبلغ الالتزام وإذا ما كان هناك تأثيراً هاماً للقيمة الزمنية للنقود فإنه يتم تحديد قيمة المخصصات بخصم التدفقات النقدية المستقبلية باستخدام معدل الخصم لأخذ هذا التأثير في الاعتبار هذا ويتم مراجعة المخصصات في تاريخ المركز المالي وتعديلاتها (عند الضرورة) لإظهار أفضل تقدير حالي.

• تم تطبيق معيار الأدوات المالية رقم ٤٧ ومعرفة آثارها على القوائم المالية للجمعية وحيث ان مخصص الخسائر الائتمانية المتوقعة الناتجة عن تطبيق المعيار أقل من مخصص الديون المشكوك في تحصيلها المبني على النسب الواردة بتعليمات الهيئة العامة للرقابة المالية فقد ارتأت الجمعية على الإبقاء على مخصص الديون المشكوك في تحصيلها كما في نهاية السنة المالية المنتهية.

#### ٩-٢ محفظة التمويل:

• يتم الإفصاح عن أرصدة محفظة التمويل في المركز المالي بصافي القيمة الممكن تحقيقها بعد خصم مخصص محفظة التمويل والتي تم تحديدها بناءً على الدراسة التي أعدت من قبل إدارة الجمعية في السنة المالية.

جمعية رجال الأعمال والمستثمرين لتنمية المجتمع بالدقهلية - نشاط التمويل متناهي الصغر ترخيص رقم ١٠٣١ صادر من الهيئة العامة للرقابة المالية - مشهورة بوزارة التضامن الاجتماعي تحت رقم ٧٧٧.

٨

## ٢-٢ الأصول الثابتة وإهلاكاتها:

- تظهر جميع الأصول الثابتة بالتكلفة التاريخية مخصوماً منها مجمع الإهلاك ومجمع خسائر الإضمحلال وتتضمن التكلفة التاريخية كافة النفقات المرتبطة مباشرة باقتناء بنود الأصول الثابتة ويتم الاعتراف بالنفقات اللاحقة ضمن القيمة الدفترية للأصل الثابت أو باعتبارها أصلاً مستقلاً وذلك عندما يكون من المرجح تدفق منافع اقتصادية مستقبلية مرتبطة بالأصل إلى المنشأة وكان من الممكن تحديد هذه التكلفة بدرجة يعتمد عليها ويتم الاعتراف ضمن الأرباح أو الخسائر بمصروفات الصيانة والإصلاح في الفترة التي يتم تحملها.
- أما بالنسبة للأصول تحت الإنشاء المقرر استخدامها في النشاط أو في أغراض إدارية أو في أغراض أخرى غير محدد بعد فتظهر بالتكلفة مخصوماً منها الخسائر المتراكمة الناتجة عن الإضمحلال ويتم تبويب هذه الأصول ضمن التصنيف الملائم من الأصول الثابتة عندما تكتمل وتكون جاهزة للتشغيل على أن يبدأ إهلاكها عندما تصبح صالحة للاستخدام في الأغراض التي أنشأت من أجلها.
- يتم إثبات الأصول الثابتة بتكلفة اقتنائها ويتم إهلاك الأصول الثابتة على أساس عمرها الافتراضي وبطريقة القسط الثابت وذلك وفقاً للمعدلات الآتية:

الأصل	نسبة الإهلاك
أجهزة تكييف	٢٠ %
تجهيزات وتركيبات	٢٠ %
مباني	٢ %
معدات	٢٠ %
أثاث	١٠ %
برامج حاسب آلي	٣٣ %
سيارات	٢٠ %

- يتم حساب إهلاك الإضافات إعتباراً من الشهر التالي لشهر الشراء.
- يتم استبعاد الأصول الثابتة من الدفاتر عند بيعها أو عندما لا يكون من المتوقع تدفق منافع اقتصادية مستقبلية من الاستمرار في استخدام الأصل ويتم الاعتراف بالأرباح أو الخسائر الناتجة عن استبعاد أو تخريد الأصول الثابتة بالفرق ما بين القيمة البيعية (بعد خصم مصروفات البيع) وصافي القيمة الدفترية بالأرباح أو الخسائر.

## ٣-٢ الأصول غير الملموسة:

- يعرف الأصل غير الملموس على أنه الأصل ذا الطبيعة غير النقدية ويمكن تحديده وليس له وجود مادي. ويتم الاعتراف بالأصل غير الملموس إذا:

- (أ) كان من المرجح أن تتدفق إلى المنشأة منافع اقتصادية مستقبلية يمكن أن تنسب إلى الأصل.
- و (ب) كان من الممكن قياس تكلفة الأصل بدرجة يعتمد عليها.
- تحدد المنشأة احتمالية تدفق المنافع الاقتصادية المستقبلية مستخدمة في ذلك افتراضات منطقية معقولة تمثل أفضل تقدير تقوم به إدارة المنشأة للظروف الاقتصادية التي سوف تسود خلال العمر الافتراضي للأصل.
- يقاس الأصل غير الملموس عند الاعتراف الأولى بالتكلفة حيث تتضمن تكلفة الأصل الملموس الذي يتم اقتناؤه منفرداً:
  - (أ) سعر شراؤه بما في ذلك الرسوم الجمركية وضرائب المشتريات غير المستردة.
  - و(ب) أية تكاليف مباشرة متعلقة بإعداد الأصل للاستخدام في الغرض الذي أقتنى من أجله.

جمعية رجال الأعمال والمستثمرين لتنمية المجتمع بالدقهلية - نشاط التمويل متناهي الصغر ترخيص رقم ١٠٣١ صادر من الهيئة العامة للرقابة المالية - مشهورة بوزارة التضامن الاجتماعي تحت رقم ٧٧٧.

١١

#### ١٣-٢ الإيرادات:

- تتمثل إيرادات الجمعية في فوائد الودائع والرسوم المحصلة من محفظة التمويل متناهي الصغر ويتم تسجيل العوائد والرسوم من محفظة التمويل متناهي الصغر عندما تستحق الفائدة ويتم تحصيلها من العميل.

#### ١٤-٢ سياسة الدفع والتحويل:

- قامت الجمعية التزاماً بقانون الدفع الإلكتروني بالتعاقد مع كلاً من شركة فوري أمان بخصوص تقديم خدمة التحويل الإلكتروني لعملاء الجمعية وتم الحصول على موافقة الهيئة العامة للرقابة المالية على التعاقد مع شركات التحويل الإلكتروني وتم تفعيل الخدمة مع كلا من شركة فوري وشركة أمان كما يتم التحويل للعملاء من خلال بنوك التعامل.

#### ١٥-٢ اعتماد القوائم المالية:

- تم اعتماد القوائم المالية للجمعية بتاريخ ٣٠ يوليو ٢٠٢٤ من مجلس الإدارة طبقاً للفقرة ١٧ من معيار المحاسبة المصري رقم ٧.

#### ١٦-٢ أرقام المقارنة:

- يتم إعادة تبويب بعض أرقام المقارنة كلما كان ذلك ضرورياً بما يتفق مع التغييرات في أسلوب وطريقة العرض المستخدمة في السنة المالية الحالية.

#### ١٧-٢ الالتزامات العرضية والمسؤوليات الاحتمالية:

- لا توجد التزامات عرضية أو مسؤوليات احتمالية.

#### ١٨-٢ إعادة تقييم أرصدة الأصول والالتزامات ذات الطبيعة غير النقدية:

- لا توجد لدى الجمعية أصول أو التزامات بالعملة الأجنبية ذات طبيعة غير نقدية.

#### ١٩-٢ تكوين الانخفاض في قيمة العملاء

- يتم تكوينه وفقاً لمعدلات مئوية لمواجهة المخاطر بما يتوافق مع القرار بقانون رقم ١٤١ لسنة ٢٠١٤ والخاص بتنظيم نشاط التمويل متناهي الصغر مع مراعاة تطبيق ECL طبقاً لتطبيق تأثير معيار ٤٧ الأدوات المالية
- ويتم تطبيق نسبة الانخفاض في القيمة المطلوب تكوينه على إجمالي الرصيد القائم للعميل وليس على قيمة الدفعات المتأخرة أو المرحلة فقط.

#### ٢٠-٢ الأدوات المالية وإدارة المخاطر المتعلقة بها:

##### أ- إدارة مخاطر التشغيل و مخاطر استمرارية العمل

- تتمثل مخاطر التشغيل في المخاطر المرتبطة بالأفراد (الموظفين) المخاطر المرتبطة بنظام التشغيل، المخاطر المرتبطة بالعمليات، الاحداث الخارجية والالتزام بالتشريعات والقوانين حيث تقوم الجمعية بإدارة هذه المخاطر وفقاً لإجراءات

موضوعة ضمن دليل سياسات المخاطر وايضا بالاعتماد على نظم الكترونيه لتحليل البيانات والعمل من خلال منهجية خطوط الدفاع الثلاثة للوقوف على خطة عمل للحد من المخاطر المحتملة والحالية وبالتالي تقدر الجمعية هذا الخطر بانه محدود.

جمعية رجال الاعمال والمستثمرين لتنمية المجتمع بالدقهلية - نشاط التمويل متناهي الصغر ترخيص رقم ١٠٣١ صادر من الهيئة العامة للرقابة المالية - مشهورة بوزارة التضامن الاجتماعي تحت رقم ٧٧٧.

## ١٠-٢ مخصص محفظة التمويل:

- يتم تكوينه وفقاً لمعدلات مؤوية لمواجهة المخاطر بما يتوافق مع آثار تطبيق معيار الأدوات المالية رقم ٤٧ والقانون رقم ١٤١ لسنة ٢٠١٤ والخاص بتنظيم نشاط التمويل متناهي الصغر:

النسبة المئوية للإنخفاض	أرصدة العملاء وفقاً لعدد أيام التأخر في السداد
في القيمة %	
٣	أرصدة عملاء منتظمة في السداد في المواعيد المقررة أو بتأخير لا يتجاوز أسبوع
١٠	تأخير في السداد لأكثر من أسبوع وحتى ٣٠ يوم
٢٥	تأخير في السداد لأكثر من ٣٠ يوم وحتى ٦٠ يوم
٥٠	تأخير في السداد لأكثر من ٦٠ يوم وحتى ٩٠ يوم
٧٠	تأخير في السداد لأكثر من ٩٠ يوم وحتى ١٢٠ يوم
١٠٠	تأخير في السداد لأكثر من ١٢٠ يوم
١٠	أرصدة عملاء لها أرصده مرحله (بما لا يزيد عن ٣ أقساط)
٥٠	أرصده معاد جدولتها

- ويتم تطبيق نسبة الإنخفاض في القيمة المطلوب تكوينه على إجمالي الرصيد القائم للعميل وليس على قيمة الدفعات المتأخرة أو المرحلة فقط.

## طبقاً للائحة التنفيذية ماده رقم (٦٩) تنص على:

- يتم إعدام القروض المتعثرة السداد التي انقضت ميعاد إستحقاق آخر قسط منها يتم حذفها أو استبعادها من محفظة القروض مباشرة واعتبارها ديوناً معدومة مع مراعاة:
- ١- أن يكون قد تم تكوين مخصص ديون مشكوك فيها بنسبة ١٠٠ % من قيمتها.
- ٢- تتابع وتراجع من الشؤون القانونية مع استكمال الإجراءات القانونية.
- ٣- الحالات الإنسانية كالوفاة والظروف الاقتصادية والاجتماعية الصعبة يتم دراستها وإعدامها مع العرض على مجلس الإدارة.

## ١١-٢ التقديرات المحاسبية:

- يتطلب إعداد القوائم المالية وفقاً لمعايير المحاسبة المصرية الاعتماد على أفضل الافتراضات والتقديرات التي تضعها الإدارة وبما تراه مناسباً لوضع وتطبيق سياسات محاسبية لتعكس الجوهر والمضمون الاقتصادي للمعاملات التي تتم والمتعلقة بالنشاط الأساسي للجمعية (إيرادات النشاط الجاري، اضمحلال الأصول، القيمة العادلة للأدوات المالية).
- بناءً على ذلك فإن الافتراضات والتقديرات الموضوعية في ضوء أفضل البيانات والمعلومات المتاحة للإدارة قد تؤثر بشكل مباشر على قيم الإيرادات والتكاليف المرتبطة بتلك التقديرات وعلى قيم الأصول والالتزامات ذات العلاقة وذلك في حال اختلاف التقديرات الموضوعية في تاريخ إعداد القوائم عن الواقع الفعلي في الفترات المالية التالية وذلك دون الإخلال بمدي تعبير القوائم المالية عن حقيقة المركز المالي للجمعية وتدفقاتها النقدية للفترة الجارية.

## ١٢-٢ التغيير في السياسات المحاسبية:

- يتمثل في التغيير في المبادئ والأسس والقواعد والممارسات التي تقوم المنشأة بتطبيقها عند إعداد القوائم المالية وذلك بالتحول من سياسه محاسبية مقبولة إلى سياسه محاسبية أخرى مقبولة وفي إطار معايير المحاسبة المصرية حيث يكون التطبيق التطوعي للسياسة الجديدة له الأثر الإيجابي على مدي تعبير نتائج تطبيق لتلك السياسة على جوهر معاملات وعمليات الجمعية وبما يترتب عليه من آثار على حقيقة المركز المالي ونتائج أعمال الجمعية ويتم إثبات آثار ذلك التغيير في السياسات بأثر رجعي وإثبات تلك الآثار بالأرباح المرحلة ضمن الفائض المرحل (إن وجدت).



جمعية رجال الأعمال والمستثمرين لتنمية المجتمع بالدقهلية - نشاط التمويل متناهي الصغر ترخيص رقم ١٠٣١ صادر من الهيئة العامة للرقابة المالية - مشهورة بوزارة التضامن الاجتماعي تحت رقم ٧٧٧.

١٢

#### ب- قواعد الحوكمة ولجته المخاطر

- يتم مراقبة والتأكد من صحة تطبيق أنظمة الحوكمة في الجمعية ومشروعاتها والمساعدة في تطوير وتحسين الحوكمة من خلال مراجعة السياسات التي تقدم اليها واقتراح انظمه ووسائل جديده ويتم عرضها على مجلس الإدارة لاعتمادها.
- يتم النظر مدي كفاية وملائمه سياسات وإجراءات العمل للتعامل مع كافة أنواع المخاطر التي قد تتعرض لها الجمعية ومن ضمنها مخاطر الائتمان و مخاطر التشغيل و مخاطر السيولة و مخاطر نظم المعلومات، ويتم دراسة نظام الرقابة الداخلية وتقديم ملاحظاتها وتوصياتها واقتراح التعديلات لضمان الكفاءة والفاعلية.

#### ٢١-٢ عملة العرض والقياس:

- تم عرض القوائم المالية بالجنبة المصري والذي يعد عملة القياس للجمعية.

جمعية رجال الأعمال والمستثمرين لتنمية المجتمع بالدقهلية - نشاط التمويل متناهي الصغر ترخيص رقم ١٠٣١ صادر من الهيئة العامة للرقابة المالية - مشهورة بوزارة التضامن الاجتماعي تحت رقم ٧٧٧.

## ٢-٥ محفظة التمويل

٣٠ يونيو ٢٠٢٣	٣٠ يونيو ٢٠٢٤	
<u>جنيه مصري</u>	<u>جنيه مصري</u>	الجزء المتداول
١,١٠٠,٨١٠,٣٩٢	١,٢٤٨,٧٩٠,٩٧٨	مخصص خسائر إئتمانية متوقعة
(٣٤,٩١٨,٣٥٩)	(٤٢,٥٤٦,٧٢٥)	
<u>١,٠٦٥,٨٩٢,٠٣٣</u>	<u>١,٢٠٦,٢٤٤,٢٥٤</u>	
٣٢١,٤١٩,٣١٩	٤٠٤,٧٢٩,٣٢٤	الجزء غير المتداول
(١٠,١٩٥,٦١١)	(١٣,٧٨٩,٢٦٣)	مخصص خسائر إئتمانية متوقعة
<u>٣١١,٢٢٣,٧٠٨</u>	<u>٣٩٠,٩٤٠,٠٦١</u>	
<u>١,٣٧٧,١١٥,٧٤١</u>	<u>١,٥٩٧,١٨٤,٣١٥</u>	إجمالي المحفظة

## ٣-٥ محفظة التمويل طبقاً لأعمار الديون:

٣٠ يونيو ٢٠٢٤	نسبة الانخفاض في قيمة التمولات للعملاء	أصل ارصدة التمويل بدون أعباء التمويل	عدد العملاء (عقود)	
٤٩,٠٣٧,٩٦٠	٣%	١,٦٣٤,٥٩٨,٦٥٢	١٦٢,٢٤٧	أرصدة تمويل منتظمة أو بتأخير لا يتجاوز اسبوعاً
٢٨٩,٨٩١	١٠%	٢,٨٩٨,٩١١	٢٩٢	تأخر حتى ٣٠ يوم
٢٣٠,٨٣٩	٢٥%	٩٢٣,٣٥٦	١٢٢	تأخر حتى ٦٠ يوم
٣١٨,٠٤٩	٥٠%	٦٣٦,٠٩٩	٨١	تأخر حتى ٩٠ يوم
٣٦٣,٧٦٤	٧٠%	٥١٩,٦٦٣	٦٦	تأخر حتى ١٢٠ يوم
٥,٢٢٣,٤٧٠	١٠٠%	٥,٢٢٣,٤٧٠	٥٠٧	تأخر يتجاوز ١٢٠ يوم
٨٧٢,٠١٥	١٠%	٨,٧٢٠,١٥٢	٨٨٢	أرصدة تمويل - أقساط مرحلة
<u>٥٦,٣٣٥,٩٨٨</u>		<u>١,٦٥٣,٥٢٠,٣٠٢</u>	<u>١٦٤,١٩٧</u>	

## ٤-٥ مخصص عملاء تمويل متناهي الصغر:

٣٠ يونيو ٢٠٢٣	٣٠ يونيو ٢٠٢٤	
<u>جنيه مصري</u>	<u>جنيه مصري</u>	رصيد أول ١ يوليو ٢٠٢٣
٣٦,٨٧٢,٧١١	٤٥,١١٣,٩٧١	المكون
١٠,٤٣٣,٨٥٩	١٢,١٦٨,٢٤٤	ديون معدومة محصلة
--	٦٢٦,٧٦٢	المستخدم
(٢,١٩٢,٦٠٠)	(١,٥٧٢,٩٨٩)	رصيد آخر العام
<u>٤٥,١١٣,٩٧١</u>	<u>٥٦,٣٣٥,٩٨٨</u>	

جمعية رجال الاعمال والمستثمرين لتنمية المجتمع بالدقهلية - نشاط التمويل متناهي الصغر ترخيص رقم ١٠٣١ صادر  
من الهيئة العامة للرقابة المالية - مشهورة بوزارة التضامن الاجتماعي تحت رقم ٧٧٧.

٤- الأصول غير الملموسة - برامج كمبيوتر (بالصافي):

٣٠ يونيو ٢٠٢٣	٣٠ يونيو ٢٠٢٤	
<u>جنيه مصري</u>	<u>جنيه مصري</u>	
٢,٣٠٠,٠١٦	٢,٣١٢,٧٥٥	التكلفة أول العام
١٢,٧٣٩	--	إضافات خلال العام
<u>٢,٣١٢,٧٥٥</u>	<u>٢,٣١٢,٧٥٥</u>	رصيد التكلفة آخر العام
		<u>بخصم</u>
١,٩٦٤,٩٢٠	٢,٠٨٠,٤٧٠	مجمع استهلاك أول العام
١١٥,٥٥١	١١٧,٨٢٠	استهلاك العام
<u>٢,٠٨٠,٤٧٠</u>	<u>٢,١٩٨,٢٩١</u>	مجمع الاستهلاك آخر العام
<u>٢٣٢,٢٨٥</u>	<u>١١٤,٤٦٤</u>	رصيد القيمة الدفترية آخر العام

٥- محفظة التمويل:

٣٠ يونيو ٢٠٢٣	٣٠ يونيو ٢٠٢٤	
<u>جنيه مصري</u>	<u>جنيه مصري</u>	
٩٦٤,٦٦٥,٠٨٥	١,١٢٠,٧٩٤,٩٦١	محفظة تمويل العملاء الفردية
٤٥٧,٥٦٤,٦٢٧	٥٣٢,٧٢٥,٣٤١	محفظة تمويل العملاء - مجموعات
<u>١,٤٢٢,٢٢٩,٧١١</u>	<u>١,٦٥٣,٥٢٠,٣٠٢</u>	إجمالي المحفظة
(٤٥,١١٣,٩٧١)	(٥٦,٣٣٥,٩٨٨)	مخصصات ديون مشكوك في تحصيلها
<u>١,٣٧٧,١١٥,٧٤١</u>	<u>١,٥٩٧,١٨٤,٣١٤</u>	صافي المحفظة

٥-١ محفظة التمويل:

٣٠ يونيو ٢٠٢٣		٣٠ يونيو ٢٠٢٤		بيان
قيمة	عدد	قيمة	عدد	
١,٤١٤,٤٠٨,٢٥٦	١٨٨,١٢٥	١,٦٣٤,٥٩٨,٦٥٢	١٦٢,٢٤٧	ارصدة تمويل منتظمة (او بتأخير لا يجاوز أسبوع)
١,١١٤,٥٣٨	١٢٩	٢,٨٩٨,٩١١	٢٩٢	تأخر ٨ يوم حتى ٣٠ يوم
٥٨٩,٩٨٦	٨٣	٩٢٣,٣٥٦	١٢٢	تأخر من ٣١ يوم حتى ٦٠ يوم
١٦٥,٠٤٩	٣٥	٦٣٦,٠٩٩	٨١	تأخر ٦١ يوم حتى ٩٠ يوم
٣٣٧,٠٤١	٥١	٥١٩,٦٦٣	٦٦	تأخر ٩١ يوم حتى ١٢٠ يوم
١,٧١٤,٢٦٢	٢١٥	٥,٢٢٣,٤٧٠	٥٠٧	تأخر يتجاوز ١٢٠ يوم
٣,٩٠٠,٥٨٠	٥٨٩	٨,٧٢٠,١٥٢	٨٨٢	أرصدة تمويل - أقساط مرحلة
<u>١,٤٢٢,٢٢٩,٧١١</u>	<u>١٨٩,٢٢٧</u>	<u>١,٦٥٣,٥٢٠,٣٠٢</u>	<u>١٦٤,١٩٧</u>	إجمالي المحفظة

جمعية رجال الاعمال والمستثمرين لتنمية المجتمع بالدقهلية - نشاط التمويل متناهي الصغر ترخيص رقم ١٠٣١ صادر  
من الهيئة العامة للرقابة المالية - مشهورة بوزارة التضامن الاجتماعي تحت رقم ٧٧٧.

٢١,٦٤٥,٥٠٠	١,٧٥٣	٨,٢٣٧,٠٠٠	١,٠٢٦	١٣,٤٠٨,٥٠٠	٧٢٧	الحامول
٦٥,٠٧٩,٠٠٠	٣,٥٧٣	١٥,٤٦٣,٥٠٠	١,٦٠٩	٤٩,٦١٥,٥٠٠	١,٩٦٤	صان الحجر
٤١,٢٧٠,٥٠٠	٢,٦٥٤	١١,١٥٠,٠٠٠	١,٢٦٢	٣٠,١٢٠,٥٠٠	١,٣٩٢	الزقازيق
٤٢,٢١٧,٠٠٠	٢,٨٣٠	١١,٤٠٢,٠٠٠	١,٤٣٤	٣٠,٨١٥,٠٠٠	١,٣٩٦	فرع المطرية
٣٧,٣٩٨,٥٠٠	١,٤٧٦	٣,٢٢١,٠٠٠	٢٧٨	٣٤,١٧٧,٥٠٠	١,١٩٨	كفر صفر
١٥,٢٢٨,٠٠٠	٩٤٥	٢,١٧٩,٥٠٠	٣١٥	١٣,٠٤٨,٥٠٠	٦٣٠	المحلة
٢٨,٠٧٦,٥٠٠	١,٩٩٣	١٨,٨٦٣,٥٠٠	١,٥٣٠	٩,٢١٣,٠٠٠	٤٦٣	فرع سمند
٦٦,٤٨٢,٥٠٠	٢,٦٥٨	١٦,٦٨٣,٠٠٠	١,١٩٧	٤٩,٧٩٩,٥٠٠	١,٤٦١	فرع طنناح
٧٠,٣٧٠,٥٠٠	٣,٤٣٩	٢٢,٧٩٥,٥٠٠	١,٨٤٧	٤٧,٥٧٥,٠٠٠	١,٥٩٢	كوم النور
٤٥,٩٨٢,٠٠٠	٢,٧١٤	٢٠,٧٣٣,٥٠٠	١,٧٨٥	٢٥,٢٤٨,٥٠٠	٩٢٩	فرع كفر الاطرش
٨٦,٢٩٨,٠٠٠	٤,١٥٤	٤٤,٣٠٩,٠٠٠	٢,٩١٤	٤١,٩٨٩,٠٠٠	١,٢٤٠	السنبلونين - ٢
٤٣,٣٩٩,٥٠٠	٢,٢٥٣	١٣,٩١٢,٥٠٠	١,٢٥٤	٢٩,٤٨٧,٠٠٠	٩٩٩	فرع السمانوني
١٨,٠١٤,٠٠٠	١,٣٣٤	٤,٩٢٦,٥٠٠	٦٥٤	١٣,٠٨٧,٥٠٠	٦٨٠	فرع بيلا
٩,٢٥٢,٥٠٠	٥٧٤	٢,٤٩٣,٠٠٠	٢٧٧	٦,٧٥٩,٥٠٠	٢٩٧	منيا القمح
٢٧,٣٧٠,٥٠٠	١,٦٢٣	١٠,٩٦٥,٥٠٠	٩٧٧	١٦,٤٠٥,٠٠٠	٦٤٦	اولاد صفر
٣,٩٠٦,٠٠٠	١٨٧	٨٨٥,٠٠٠	٩٠	٣,٠٢١,٠٠٠	٩٧	ههيا
١,٢٢٦,٠٠٠	٨٨	١٥٤,٠٠٠	٢٨	١,٠٧٢,٠٠٠	٦٠	قطور
٢,٨٠٥,٠٠٠	١٦٩	٣٥٨,٠٠٠	٣٩	٢,٤٤٧,٠٠٠	١٣٠	الرياض
٢١,٧٦٧,٥٠٠	١,٠٧٢	٦,٦٥٨,٥٠٠	٥٥٢	١٥,١٠٩,٠٠٠	٥٢٠	ميت فارس
٢٥,٧٧٥,٥٠٠	١,٧١٦	١٣,١١٩,٥٠٠	١,١٧٥	١٢,٦٥٦,٠٠٠	٥٤١	كفر سعد
٣٠,٤٦١,٥٠٠	١,٩٩٢	٧,٦٨٠,٠٠٠	٩٧٦	٢٢,٧٨١,٥٠٠	١,٠١٦	زفتي
١٤,٩٤٦,٠٠٠	٥٧٠	٢١٦,٠٠٠	٢٣	١٤,٧٣٠,٠٠٠	٥٤٧	بحر البقر
٢٠,٥٥٤,٠٠٠	٧٠٤	٣,٣٠٤,٠٠٠	٢٦٩	١٧,٢٥٠,٠٠٠	٤٣٥	ليسه الجمالية
٣٤,٨٧٥,٠٠٠	٢,٠٧٥	٢٣,٤١٥,٠٠٠	١,٥٣٩	١١,٤٦٠,٠٠٠	٥٣٦	نبروه
١٣,٦٥٣,٠٠٠	٩١٠	٥,٨٢١,٠٠٠	٦٠٠	٧,٨٣٢,٠٠٠	٣١٠	الحفير
٨٧٨,٠٠٠	٤٨	٤٨,٠٠٠	٦	٨٣٠,٠٠٠	٤٢	السنطة
٢,٠٧٣,٣١٠,٠٠٠	١١٨,٢٥٢	٨١١,١٧٢,٠٠٠	٧١,٦٥٩	١,٢٦٢,١٣٨,٠٠٠	٤٦,٥٩٣	اجمالي المشروع

٥-٨ المحفظة النشطة لكل مشروع في ٣٠ يونيو ٢٠٢٤:

الفرع	مجموعات		فردى		اجمالي الفرع	
	عدد	قيمة	عدد	قيمة	عدد	قيمة
شرق المنصورة	٣٠٤٧	٣٨,٤٧١,٧٧٤	٥١٥٢	٢٩,٣٤٤,٧٠١	٨,١٩٩	٦٧,٨١٦,٤٧٥
غرب المنصورة	٣٥٩٠	٤٦,٥٨٢,٨٧٦	٣٣٨٨	٢٠,٠٨٨,٧٨٨	٦,٩٧٨	٦٦,٦٧١,٦٦٤
السنبلونين	١٩٥٦	٣٦,٦١٤,٥٠٦	٣٤٣٤	٢٤,٨٣٩,٨٠١	٥,٣٩٠	٦١,٤٥٤,٣٠٦
ميت غمر	٢٢١٦	٣٢,٨٠٤,٨٦٨	٢١٣٨	١١,٩٠٧,٣٥٥	٤,٣٥٤	٤٤,٧١٢,٢٢٣
دكرنس	٢٦٩٨	٣٥,٤٦٧,٩٢٢	٢٤٠٤	١٤,٥٩٤,٤٩٨	٥,١٠٢	٥٠,٠٦٢,٤٢٠
شربين	٢٤٩٩	٣٠,٧١٢,٥٢٥	٢٧٦٨	١٣,٧٧٦,١٦٨	٥,٢٦٧	٤٤,٤٨٨,٦٩٣
المنزلة	٣٤٥٨	٤٤,٥٠٢,٩٤٩	٥٢٦٦	٣٠,٠٣٧,٣٤٣	٨,٧٢٤	٧٤,٥٤٠,٢٩٢
الجمالية	٢٢٧٣	٣٤,٣٩٨,١٨٥	٢٤٥٨	١٧,٨٣٤,٨٣١	٤,٧٣١	٥٢,٢٣٣,٠١٦
بلقاس	٢٠٢٨	٢٧,٠٤٢,٩٥٧	٢٧٧٨	٢٠,٣٨١,٩٠٧	٤,٨٠٦	٤٧,٤٢٤,٨٦٤
منية النصر	٢٥٩٩	٣٥,٦٣٨,٩٢٣	٤٢٩٩	٢٦,٨٩٦,٢٣٤	٦,٨٩٨	٦٢,٥٣٥,١٥٧
ميت غمر - ٢	١٩٠٦	٢٧,٦٧٥,٠٨٠	٣٥٥٩	٢٢,٧٢٠,٩٣٦	٥,٤٦٥	٥٠,٣٩٦,٠١٦

جمعية رجال الاعمال والمستثمرين لتنمية المجتمع بالدقهلية - نشاط التمويل متناهي الصفر ترخيص رقم ١٠٣١ صادر من الهيئة العامة للرقابة المالية - مشهورة بوزارة التضامن الاجتماعي تحت رقم ٧٧٧.

١٦

٥-٥ تحليلي عملاء التمويل:

البيان	٣٠ يونيو ٢٠٢٤		٣٠ يونيو ٢٠٢٣	
	عدد	قيمة	عدد	قيمة
<b>عملاء تمويل - فردي</b>				
عملاء مستمرين	٧٣٥٥٠	١,٠٢٨,٨٧٧,٣٩٦	٥٣٣٧٧	٦٣٥,٧٧٩,٨٥٦
عملاء جدد	٣,٠٧٤	٩١,٩١٧,٥٦٥	٣٣١٠٠	٣٢٨,٨٨٥,٢٢٩
<b>إجمالي عملاء تمويل - فردي</b>	<b>٧٦,٦٢٤</b>	<b>١,١٢٠,٧٩٤,٩٦١</b>	<b>٨٦٤٧٧</b>	<b>٩٦٤,٦٦٥,٠٨٥</b>
<b>عملاء تمويل - جماعي</b>				
عملاء مستمرين	٨٣,٥٤٨	٤٨٢٣٥٧٩٧٧	٨٠,٩٥٢	٣٨١,٥٣٣,١٠٠
عملاء جدد	٤,٠٢٥	٥٠٣٦٧٣٦٤	٢١٧٩٨	٧٦,٠٣١,٥٢٦
<b>إجمالي عملاء تمويل - جماعي</b>	<b>٨٧,٥٧٣</b>	<b>٥٣٢,٧٢٥,٣٤١</b>	<b>١٠٢,٧٥٠</b>	<b>٤٥٧,٥٦٤,٦٢٦</b>
<b>أجمالي عملاء التمويل</b>	<b>١٦٤,١٩٧</b>	<b>١,٦٥٣,٥٢٠,٣٠٢</b>	<b>١٨٩,٢٢٧</b>	<b>١,٤٢٢,٢٢٩,٧١١</b>

٦-٥ التمويلات المدعومة:

البيان	٣٠ يونيو ٢٠٢٤		٣٠ يونيو ٢٠٢٣	
	عدد	قيمة	عدد	قيمة
الإقراض الفردي	١٨٨	١,١٢٦,٣١٤	٣٠٣	١,٨٧٨,٤٨٠
الإقراض الجماعي	١٥٢	٤٤٦,٦٧٦	١٤٣	٣١٤,١٢٠
<b>الإجمالي</b>	<b>٣٤٠</b>	<b>١,٥٧٢,٩٩٠</b>	<b>٤٤٦</b>	<b>٢,١٩٢,٦٠٠</b>

٧-٥ التمويلات المصدرة لكل فرع من ١ يوليو ٢٠٢٣ حتى ٣٠ يونيو ٢٠٢٤:

الفرع	مجموعات		فردية		إجمالي الفرع	
	عدد	قيمة	عدد	قيمة	عدد	قيمة
شرق المنصورة	١,٦٥٨	٤٠,٨١٤,٥٠٠	٤,٢٠٧	٤٧,٢٦٣,٠٠٠	٥,٨٦٥	٨٨,٠٧٧,٥٠٠
غرب المنصورة	٢,٠٨٠	٥٢,٥٧٤,٠٠٠	٣,٠٧٦	٣٣,٦١٤,٥٠٠	٥,١٥٦	٨٦,٢٤٨,٥٠٠
السنبلاوين	١,١٥٢	٣٩,٧١٦,٠٠٠	٢,٦٦٠	٣٥,٦٨٣,٥٠٠	٣,٨١٢	٧٥,٣٩٩,٥٠٠
ميت غمر	١,٢٥٠	٣٤,٣٦٦,٥٠٠	١,٣٦٦	١٥,٠٦٦,٠٠٠	٢,٦١٦	٤٩,٤٣٢,٥٠٠
دكرنس	١,٧٧٨	٤١,٦٦٢,٥٠٠	٢,٢٩١	٢٥,٠٨٩,٥٠٠	٤,٠٦٩	٦٦,٧٥٢,٠٠٠
شربين	١,٢٩٦	٣١,٩١٢,٠٠٠	٢,٧٨٣	٢٩,٥٩٨,٠٠٠	٤,٠٧٩	٦١,٥١٠,٠٠٠
المنزلة	١,٩٧٤	٤٩,٠٩٩,٠٠٠	٤,٢٢٩	٤٢,٨٤٩,٥٠٠	٦,٢٠٣	٩١,٩٤٨,٥٠٠
الجمالية	١,٣٦٦	٣٧,٠٧٤,٠٠٠	١,٨١٢	٢٤,٨٣٢,٥٠٠	٣,١٢٨	٦١,٩٠٦,٥٠٠
بلقاس	١,٢٦٨	٣٢,٠٣٤,٠٠٠	٢,٧٥١	٣٥,٦٧٠,٥٠٠	٤,٠١٩	٦٧,٧٠٤,٥٠٠
منية النصر	١,٥٥٠	٤٠,٦٧٥,٠٠٠	٣,١٨٣	٣٧,٧٣٩,٥٠٠	٤,٧٣٣	٧٨,٤١٤,٥٠٠
ميت غمر - ٢	١,١١٥	٢٩,٤٢٥,٥٠٠	٢,٥٠٢	٣٠,٤٩٣,٠٠٠	٣,٦١٧	٥٩,٩١٨,٥٠٠
تمي الأسيوط	٢,٠٧٣	٩٥,٧٣١,٥٠٠	٢,٠٠٧	٢٤,٠٠٦,٠٠٠	٤,٠٨٠	١١٩,٧٣٧,٥٠٠
دمياط	٣٩٥	٧,٧٧٤,٠٠٠	٢,٤٤٣	٢١,٥٩٢,٠٠٠	٢,٨٣٨	٢٩,٣٦٦,٠٠٠
طلخا	١,٥٧٧	٣٥,٩٣١,٥٠٠	٢,٢٥٩	٢٩,٣٢٦,٥٠٠	٣,٨٣٦	٦٥,٢٥٨,٠٠٠
اجا	٢,١٤٢	٥٧,١٣٩,٥٠٠	٢,٦٨٨	٢٩,٠٦٠,٠٠٠	٤,٨٣٠	٨٦,١٩٩,٥٠٠
فارسكور	١,٠٨٦	٢٥,١٩٧,٠٠٠	٤,٠٧٠	٣٩,١٦٦,٥٠٠	٥,١٥٦	٦٤,٣٦٣,٥٠٠
ديرب نجم	١,٨٥٣	٦٠,٨٥٩,٥٠٠	٢,١٧١	٢٢,٩١٧,٥٠٠	٤,٠٢٤	٨٣,٧٧٧,٠٠٠
صهرجت	١,١٨٢	٣٠,٢١٤,٠٠٠	١,٥٠٥	١٨,١٥٠,٠٠٠	٢,٦٨٧	٤٨,٣٦٤,٠٠٠

جمعية رجال الاعمال والمستثمرين لتنمية المجتمع بالدقهلية - نشاط التمويل متناهي الصغر ترخيص رقم ١٠٣١ صادر من الهيئة العامة للرقابة المالية - منشورة بوزارة التضامن الاجتماعي تحت رقم ٧٧٧.

١٩

## ٦- النقدية وبنوك حسابات جارية والودائع لدي البنوك:

### ٦-١ النقدية وبنوك حسابات جارية:

٣٠ يونيو ٢٠٢٣	٣٠ يونيو ٢٠٢٤	
<u>جنيه مصري</u>	<u>جنيه مصري</u>	نقدية بالصندوق
٣٨٣,٣٢١	٢,٤٨٧,٣٠١	بنك قطر الوطني الأهلي - جنيه مصري
٥,٩٠١,٦٠٣	٣١,٧١٣,٢٤٣	بنك الشركة المصرفية العربية - جنيه مصري
١٢,٩٦٤	--	بنك مصر - جنيه مصري
١,١٣٠,٤٣٣	٧٤,١٢٤	البنك المصري لتنمية الصادرات - جنيه مصري
٣,٦٩٣,٣١١	٤,٠١٥,٣٥٣	البنك المصري لتنمية الصادرات - دولار
٨٥٨,٤٦٢	٦٢٢,٥٢١	البنك المصري لتنمية الصادرات - يورو
٧٥٣	٢٢٦	بنك الاسكندرية - جنيه مصري
٦٥٣	١٣,٩٤٢,٣٠٥	بنك الاسكندرية - دولار أمريكي
٢٠,٦٦٥	٣١,٨٩٠	بنك كردي اجريكول - جنيه مصري
٢,٣٢٧,٧٣١	--	الهيئة القومية للبريد المصري
--	١١,٢٧٥,٥١٨	بنك قطر الوطني الاهلي (ادارة الجمعية) - جنيه مصري
٦٦,٥٦٧	١١٥,١٠٢	
<u>١٤,٣٩٦,٤٦٤</u>	<u>٦٤,٢٧٧,٥٨٣</u>	<b>الإجمالي</b>

### ٦-٢ الودائع لدي البنوك:

٣٠ يونيو ٢٠٢٣	٣٠ يونيو ٢٠٢٤	
<u>جنيه مصري</u>	<u>جنيه مصري</u>	البنك الأهلي المصري - المنصورة - جنيه مصري
٦١,٢٦٤,٦٢٨	٦١,٢٦٤,٦٢٨	بنك الاسكندرية - السنبلاوين - جنيه مصري
٧٥,٢٥٣,٧٥٠	٧٥,٢٥٣,٧٥٠	بنك قطر الوطني الأهلي - جنيه مصري
٥٠,٠٠٠,٠٠٠	٥٠,٠٠٠,٠٠٠	بنك قطر الوطني الاهلي (ادارة الجمعية) - جنيه مصري
٤٧٥,٠٠٠	٤٧٥,٠٠٠	البنك المصري لتنمية الصادرات - جنيه مصري
٦٦,٠٠٠,٠٠٠	٦٦,٠٠٠,٠٠٠	البنك المصري لتنمية الصادرات - دولار أمريكي
٣٩,١٤٤,٧٥٠	٦١,٠٧٨,٥٤٠	بنك مصر - جنيه مصري
٤٣,٧٠٠,٠٠٠	٤٣,٧٠٠,٠٠٠	
<u>٣٣٥,٨٣٨,١٢٨</u>	<u>٣٥٧,٧٧١,٩١٨</u>	<b>الإجمالي</b>

٣٥٠,٢٣٤,٥٩٢	٤٢٢,٠٤٩,٥٠١	اجمالي النقدية وبنوك حسابات جارية والودائع لدي البنوك
(٢٧١,٧٧١)	(٣٤٢,٦١٩)	مخصص الخسائر الائتمانية المتوقعة
<u>٣٤٩,٩٦٢,٨٢١</u>	<u>٤٢١,٧٠٦,٨٨٢</u>	<b>الصافي</b>

- يوضح الجدول التالي تحليل حركة مخصص الخسائر الائتمانية المتوقعة ذات الصلة في تاريخ اعداد القوائم المالية:

	٢٧١,٧٧١	الخسائر الائتمانية المتوقعة أول العام
--	٧٠,٨٤٨	(رد) / عبء الخسائر الائتمانية المتوقعة خلال العام
٢٧١,٧٧١	٣٤٢,٦١٩	الرصيد في ٣٠ يونيو ٢٠٢٤
<u>٢٧١,٧٧١</u>	<u>٣٤٢,٦١٩</u>	

جمعية رجال الاعمال والمستثمرين لتنمية المجتمع بالدقهلية - نشاط التمويل متناهي الصغر ترخيص رقم ١٠٣١ صادر من الهيئة العامة للرقابة المالية - مشهورة بوزارة التضامن الاجتماعي تحت رقم ٧٧٧. ١٨

١٠٠,٣٥٧,٢٣٦	٥,٨٨٢	١٧,٠٦٢,١٢٣	٢٦٥٣	٨٢,٢٩٥,١١٣	٣٢٢٩	تمى الأمديد
١٧,٤٢٠,٨٢٩	٢,٨٩٢	٩,٩٦٥,٠٥١	٢١٧٣	٧,٤٥٥,٧٧٨	٧١٩	دمياط
٥٤,٤١٢,٨٦٦	٥,٩٤٣	٢١,٥٤٧,٩٦٠	٣١٦٠	٣٢,٨٦٤,٩٠٦	٢٧٨٣	طلخا
٦٨,٤٢٤,٥٤٧	٦,٦٢٢	١٧,٨٨٣,٨٢٧	٢٩٩٥	٥٠,٥٤٠,٧٢٠	٣٦٢٧	اجا
٤٣,١٦٩,٩٢٩	٥,٣٥٨	٢٠,٦٦٦,٦٧١	٣٦٧٠	٢٢,٥٠٣,٢٥٨	١٦٨٨	فارسكور
٦٦,٤٨٠,٠٢٤	٥,٣٥٧	١٥,٩١٠,٨٢٥	٢٥٩٩	٥٠,٥٦٩,١٩٩	٢٧٥٨	ديرب نجم
٤٢,١٥٧,١٤٦	٤,٥٢٣	١٤,٠٨٥,٧٥٩	٢٣١٢	٢٨,٠٧١,٣٨٧	٢٢١١	صهرجت
١٥,٠٢٢,٣٨٢	٢,١٦٢	٥,١٦٤,٦١٤	١٢٠٦	٩,٨٥٧,٧٦٨	٩٥٦	الحامول
٥٢,١٥٥,٢٤٠	٥,١٧٩	١١,٧٢٧,٢٤٨	٢٤٢٥	٤٠,٤٢٧,٩٩٢	٢٧٥٤	صان الحجر
٣٥,٨٨٨,٤٠٦	٤,٥٣٤	٩,٦٠٨,٧٥٨	٢١٩٩	٢٦,٢٧٩,٦٤٨	٢٣٣٥	الزقازيق
٣٥,٣٠٥,٣٥٢	٤,٠٣٣	٧,٩٨٢,٥٤٥	١٧٨٠	٢٧,٣٢٢,٨٠٧	٢٢٥٣	فرع المطرية
٣٢,٣٤١,٣٣٧	٢,٢١٨	٢,٧٥٧,٦١٦	٤٦٨	٢٩,٥٨٣,٧٢١	١٧٥٠	كفر صفر
١٢,٥٧٢,٠٤٢	١,١٧١	١,٥١١,٣٠٦	٢٩٠	١١,٠٦٠,٧٣٦	٨٨١	المحلة
١٩,٢٤٥,١٤١	٢,٦٨٨	١٠,٥١٢,٨١٢	١٧٥٤	٨,٧٣٢,٣٢٩	٩٣٤	فرع سنود
٥٤,٤٥٠,٧٤٦	٣,٨١٢	١١,٩١٦,٩٣٩	١٥٧٣	٤٢,٥٣٣,٨٠٧	٢٢٣٩	فرع طنح
٥٨,٨٠٩,٠٣٤	٤,٩٩٧	١٥,١١٤,٠٥٣	٢٣٦١	٤٣,٦٩٤,٩٨١	٢٦٣٦	كوم النور
٣٥,٥٧٢,٦٦٢	٣,٥٧٥	١٢,١١١,٢٩٨	١٩٣٨	٢٣,٤٦١,٣٦٤	١٦٣٧	فرع كفر الاطرش
٦٩,٦٦٤,٤٨٢	٥,٩٦٩	٣٠,٨٣٨,٤٤٢	٣٨٢٨	٣٨,٨٢٦,٠٤٠	٢١٤١	السنيلوين - ٢
٣٥,٤٤٤,٦٩٢	٣,٢١٠	٩,٦٧٨,٩٤٩	١٦٤٧	٢٥,٧٦٥,٧٤٣	١٥٦٣	فرع الستاموني
١١,٩٥٤,٩٣٣	١,٦٥٢	٣,٠٢٦,٩٩٣	٨٠٠	٨,٩٢٧,٩٤٠	٨٥٢	فرع بيلا
٨,١٧٤,٥٠٦	٨٦٧	١,٩٤١,٧٩٨	٣٣٨	٦,٢٣٢,٧٠٨	٥٢٩	منيا القمح
٢٢,٣٦٣,٤٨٦	٢,٤٣٠	٧,٧٨١,٥٢٣	١٤٣٤	١٤,٥٨١,٩٦٣	٩٩٦	اولاد صفر
٣,٠٣٥,٢٤١	١٨٧	٥١٩,٥٤٣	٧٩	٢,٥١٥,٦٩٨	١٠٨	ههيا
٩٨٠,١٧٢	٨٦	١٠٤,٣٣٧	٢٨	٨٧٥,٨٣٥	٥٨	قطور
١,٨٨٥,٢٩١	١٥٨	٢٤٩,٣٥٧	٣٦	١,٦٣٥,٩٣٤	١٢٢	الرياض
١٨,٢٢٣,٥٥٧	١,٥٦٣	٤,٥٣٨,٨٠٨	٦٤٧	١٣,٦٨٤,٧٤٩	٩١٦	ميت فارس
١٩,١٧٦,٦٤٥	٢,٢٤٩	٧,٤٠٨,٧٧٣	١٢٦٤	١١,٧٦٧,٨٧٢	٩٨٥	كفر سعد
٢٤,٧٢٦,٣٥٩	٢,٥٨٩	٤,٢٥٩,١١٣	٩٥٦	٢٠,٤٦٧,٢٤٦	١٦٣٣	زفتي
١٢,١٣٨,٧٤٣	٨٢٧	١٦٣,٤٥٣	٤١	١١,٩٧٥,٢٩٠	٧٨٦	بحر البقر
١٩,٩١٤,٣٨٦	١,٢٧٠	٢,٧٥٨,٤٨٦	٤٥٧	١٧,١٥٥,٩٠٠	٨١٣	نيسه الجماليه
٢٨,٥٦٨,٨٠٥	٣,٠٢٦	١٧,٧٢٨,٠٤٦	٢١١١	١٠,٨٤٠,٧٥٩	٩١٥	نبروه
١٠,٣٩٢,٣٤١	١,٢٠٦	٣,٧٣١,٠٨٨	٧٠١	٦,٦٦١,٢٥٣	٥٠٥	الحظير
٧٥٦,٦١٧	٤٨	٤٤,٦٦٤	٦	٧١١,٩٥٣	٤٢	السنطه
<b>١,٦٥٣,٥٢٠,٣٠٢</b>	<b>١٦٤,١٩٧</b>	<b>٥٣٢,٧٢٥,٣٤١</b>	<b>٨٧,٥٧٣</b>	<b>١,١٢٠,٧٩٤,٩٦١</b>	<b>٧٦,٦٢٤</b>	<b>الاجمالي</b>

جمعية رجال الاعمال والمستثمرين لتنمية المجتمع بالدقهلية - نشاط التمويل متناهي الصغر ترخيص رقم ١٠٣١ صادر من الهيئة العامة للرقابة المالية - مشهورة بوزارة التضامن الاجتماعي تحت رقم ٧٧٧.

٢١

#### ٩- تسهيلات ائتمانية:

٣٠ يونيو ٢٠٢٣	٣٠ يونيو ٢٠٢٤	
جنيه مصري	جنيه مصري	
٤٢٧,٦٠٧,٦٣٤	٣٦٤,٧٦٤,٠٢٥	قيمة المستخدم من التسهيلات الائتمانية البالغ اجمالها ٥١١,٢٥٠,٠٠٠ جنيه مصري والممنوحة من البنك الأهلي المصري وهي عبارة عن حدين الحد الأول بدون ضمان عيني والثاني بضمن ودائع بقيمة ٦١,٢٥٠,٠٠٠ جنيه مصري .
٤١,٧٥٤,٢٠٣	٧٥,٤٩٠,٣٠٨	قيمة المستخدم من التسهيلات الائتمانية البالغ اجمالها ٢٠٠,٠٠٠,٠٠٠ جنيه مصري والممنوحة من بنك الاسكندرية وهي عبارة عن حدين الحد الأول بدون ضمان عيني والحد الثاني بضمن ودائع بقيمة ٧٥,٢٥٣,٧٥٠ جنيه مصري.
١٢٥,٩٦٠,٩٤٢	١٥٦,٢٢١,٠٨٥	قيمة المستخدم من التسهيلات الائتمانية البالغ اجمالها ١٧٠,٠٠٠,٠٠٠ جنيه مصري والممنوحة من بنك قطر الوطني الأهلي وهي عبارة عن حدين الحد الأول بدون ضمان عيني والحد الثاني بضمن ودائع بقيمة ٥٠,٠٠٠,٠٠٠ جنيه مصري.
٤٩,٧٩٤,٥١٥	٤٧,٦١٠,٩٤٨	قيمة المستخدم من التسهيلات الائتمانية البالغ اجمالها ٥٠,٠٠٠,٠٠٠ جنيه مصري والممنوحة من البنك المصري لتنمية الصادرات وهي عبارة عن حد واحد بضمن ودائع بقيمة ٥٠,٠٠٠,٠٠٠ جنيه مصري.
٥٣,٦٨٩,٦٩٢	٩٧,٠٣٥,٧٥٧	قيمة المستخدم من التسهيلات الائتمانية البالغ اجمالها ١٨٥,٠٠٠,٠٠٠ جنيه مصري والممنوحة من بنك مصر وهي عبارة عن حدين الحد الاول بدون ضمان عيني والحد الثاني بضمن ودائع ٤٣,٧٠٠,٠٠٠ جنيه مصري.
١٣٧,٣٢١,٦١٤	١١٧,٤٩٠,٨٨٨	قيمة المستخدم من التسهيلات الائتمانية البالغ اجمالها ١٤٠,٠٠٠,٠٠٠ جنيه مصري والممنوحة من بنك كريدي اجرىكول في صورة حد جارى مدين بدون ضمان عيني .
٨٣٦,١٢٨,٥٩٩	٨٥٨,٦١٣,٠١١	الإجمالي

جمعية رجال الاعمال والمستثمرين لتنمية المجتمع بالدقهلية - نشاط التمويل متناهي الصغر ترخيص رقم ١٠٣١ صادر من الهيئة العامة للرقابة المالية - مشهورة بوزارة التضامن الاجتماعي تحت رقم ٧٧٧.

٧- مدينون وارصدة مدينة اخرى:

٣٠ يونيو ٢٠٢٣	٣٠ يونيو ٢٠٢٤	
جنيه مصري	جنيه مصري	
١٩,٠٨٥,٠١٤	١٧,٦٠٣,٢٤٩	مصرفات مدفوعة مقدما
٤١٠,٤٢٧	٣٢٥,١٥٥	دفعات مقدمة توريدات وتشطيبات
٥,٥١٦,٧٩٥	٦,١٩١,٠٩٢	فوائد ودائع مستحقة
٤٠٧,٥٠٦	٥٢٦,٠٤٤	تأمين ايجار مسترد
٢٨٨,٠٠٠	--	شركة فوري لتكنولوجيا البنوك والمدفوعات الالكترونية
--	٢٤٣,٨١٦	سلف عاملين
١٥٤,٥٧٩	١٨٠,٥٧٥	ارصدة مدينة أخرى
<u>٢٥,٨٦٢,٣٢١</u>	<u>٢٥,٠٦٩,٩٣١</u>	الإجمالي
		يخصم:
(٩١,٨٣٦)	(١٠٥,١٨٩)	مخصص خسائر ائتمانية متوقعة
<u>٢٥,٧٧٠,٤٨٥</u>	<u>٢٤,٩٦٤,٧٤٢</u>	الصافي

- يوضح الجدول التالي تحليل حركة مخصص الخسائر الائتمانية المتوقعة ذات الصلة في تاريخ اعداد القوائم المالية:

٣٠ يونيو ٢٠٢٣	٣٠ يونيو ٢٠٢٤	
--	٩١,٨٣٦	الخسائر الائتمانية المتوقعة أول العام
٩١,٨٣٦	١٣,٣٥٣	(رد) / عبء الخسائر الائتمانية المتوقعة خلال العام
<u>٩١,٨٣٦</u>	<u>١٠٥,١٨٩</u>	الرصيد في ٣٠ يونيو ٢٠٢٤

٨- مشروعات تحت التنفيذ:

٣٠ يونيو ٢٠٢٣	٣٠ يونيو ٢٠٢٤	
جنيه مصري	جنيه مصري	
٥١٠,٩٦١	٢,٠٧٠,٧١٠	رصيد أول
٣,٩٠٢,٧٨١	١,٩١٨,٩٥٢	إضافات
(٢,٣٤٣,٠٣٢)	(٢,٦٢٢,٢٤١)	محول إلى الأصول الثابتة
<u>٢,٠٧٠,٧١٠</u>	<u>١,٣٦٧,٤٢١</u>	الرصيد

جمعية رجال الاعمال والمستثمرين لتنمية المجتمع بالدقهلية - نشاط التمويل متناهي الصغر ترخيص رقم ١٠٣١ صادر من الهيئة العامة للرقابة المالية - مشهورة بوزارة التضامن الاجتماعي تحت رقم ٧٧٧.

#### ١٠- دائنون وارصدة دائنة اخري:

٣٠ يونيو ٢٠٢٣	٣٠ يونيو ٢٠٢٤	
جنيه مصري	جنيه مصري	
٦,١٧٤	٦,١٧٤	موردين
٣,١٣١,٤٦٦	٤,٥٠٤,٤٠٩	مصروفات مستحقة
٣٦,٤٧٤	٤٠,٠٥٤	ضرائب الخصم والتحصيل
٧٩٦,١٨٠	٦٩٠,١٥٧	ضرائب كسب العمل
١,١٢٩,٨٦٥	٦٢٣,٩٢١	صندوق الرعاية الطبية للعاملين
٦٩٩,٨٦٢	٨٢١,٦٢٩	الهيئة العامة للرقابة المالية
٧١,٥٠٠	٤٩,٧٧٥	مكتب مراجع الحسابات ومكاتب استشارية
٤٤٩,٨٩٨	٤٨٩,٦٨٢	امانات عملاء
٩٨١,١٨٨	٨٨٩,٩٢٥	امانات عاملين
٣٦٠,١٤٠	١٦٥,٣٧٧	تأمين اعمال موردين
<b>٧,٦٦٢,٧٤٧</b>	<b>٨,٢٨١,١٠٣</b>	<b>الإجمالي</b>

#### ١١- المخصصات:

##### ١-١١ مخصص نهاية الخدمة:

٣٠ يونيو ٢٠٢٣	٣٠ يونيو ٢٠٢٤	
جنيه مصري	جنيه مصري	
٤٤,٣٦٢,٢٨٢	٥٦,٤٣٤,٧٦٤	رصيد أول العام
١٤,٠٣٦,٢٢٢	١٣,٠٤٨,٨٠٠	المكون
(١,٩٦٣,٧٤٠)	(٧,٢٣٢,١٠٣)	المستخدم
<b>٥٦,٤٣٤,٧٦٤</b>	<b>٦٢,٢٥١,٤٦١</b>	<b>رصيد اخر العام</b>

- طبقا لقرار مجلس الادارة رقم ٢ لسنة ٢٠٠٥ يتم صرف مكافأة تعادل شهر عن كل سنة من اخر راتب لمن يترك الخدمة بعد انقضاء عشر سنوات من وجوده في خدمة المشروع وطبقا لقرار مجلس الادارة رقم ١ لعام ٢٠١٢ بتاريخ ٢٣/٤/٢٠١٢ تمت الموافقة على امكانية استبدال جزء من مكافأة نهاية الخدمة بما يعادل راتب ٥ شهور من اخر راتب حصل عليه لكل ١٠ سنوات امضاها الموظف في الخدمة.

##### ٢-١١ مخصص المقابل النقدي لرصيد الاجازات:

٣٠ يونيو ٢٠٢٣	٣٠ يونيو ٢٠٢٤	
جنيه مصري	جنيه مصري	
٢,٠٨٣,٧٦٢	٨٥٥,٣٩٨	رصيد أول العام
١,٤٧٦,٤٥٣	١,٤٧٦,٠٠٠	المكون
(٢,٧٠٤,٨١٧)	(٥٨,٣٦٠)	المستخدم
<b>٨٥٥,٣٩٨</b>	<b>٢,٢٧٣,٠٣٨</b>	<b>رصيد اخر العام</b>

٩-١ تحليل التسهيلات الائتمانية:

المستخدم	اجمالي التمويل	تسهيلات بدون ضمان عيني	القيمة	تسهيلات بضمان ودائع	القيمة	البنك
٣٢٤,٧٦٤,٠٢٥	٥١٦,٢٥٠,٤٠٠	تصرف على تمويلات العملاء بالفروع المرخص لها، والسعر: سعر الفرض البنك المركزي + هامش اضافي ويكون عمولة ائتي رسميه مدين.	٤٥٠,٠٠٠,٠٠٠	رهن ودايع لا تقل عن ٧٠٠٪ من التمويل، والسعر: سعر البنك الاثن المطبق على الودائع + هامش اضافي ويدين عمولة ائتي رسميه مدين. رهن ودايع لا تقل عن ٧٠٠٪ من التمويل، والسعر: سعر البنك الاثن المطبق على الودائع + هامش اضافي ويدين عمولة ائتي رسميه مدين.	٦١,٢٥٠,٠٠٠	البنك الاهلي المصري
٧٥,٤٩٠,٣٠٨	٢٠٠,٠٠٠,٠٠٠	تصرف على تمويلات العملاء بالفروع المرخص لها، والسعر: سعر الفرض البنك المركزي + هامش اضافي ويدين عمولة ائتي رسميه مدين.	١٢٥,٠٠٠,٠٠٠	رهن ودايع لا تقل عن ٧٠٠٪ من التمويل و السعر: سعر البنك الاثن المطبق على الودائع + هامش اضافي ويدين عمولة ائتي رسميه مدين.	٧٥,٠٠٠,٠٠٠	بنك الاسكندرية
١٥٦,٢٢١,٠٨٥	١٧٠,٠٠٠,٠٠٠	تصرف على تمويلات العملاء بالفروع المرخص لها، والسعر: سعر الفرض البنك المركزي + هامش اضافي ويدين عمولة ائتي رسميه مدين.	١٢٠,٠٠٠,٠٠٠	رهن ودايع لا تقل عن ٧٠٠٪ من التمويل و السعر: سعر البنك الاثن المطبق على الودائع + هامش اضافي ويدين عمولة ائتي رسميه مدين.	٥٠,٠٠٠,٠٠٠	بنك قطر الوطني الاهلي
٤٧,٦١٠,٩٤٨	٥٠,٠٠٠,٠٠٠	تصرف على تمويلات العملاء بالفروع المرخص لها، والسعر: سعر الفرض البنك المركزي + هامش اضافي ويدين عمولة ائتي رسميه مدين.	*	رهن ودايع لا تقل عن ٧٠٠٪ من التمويل، والسعر: سعر البنك الاثن المطبق على الودائع + هامش اضافي ويدين عمولة ائتي رسميه مدين.	٥٠,٠٠٠,٠٠٠	البنك المصري للتنمية المصارف
٩٧,٠٣٥,٧٥٧	١٨٥,٠٠٠,٠٠٠	تصرف على تمويلات العملاء بالفروع المرخص لها، والسعر: سعر الفرض البنك المركزي + هامش اضافي ويدين عمولة ائتي رسميه مدين.	١٣٥,٠٠٠,٠٠٠	رهن ودايع لا تقل عن ٧٠٠٪ من التمويل، والسعر: سعر البنك الاثن المطبق على الودائع + هامش اضافي ويدين عمولة ائتي رسميه مدين.	٥٠,٠٠٠,٠٠٠	بنك مصر
١١٧,٤٩٠,٨٨٨	١٤٠,٠٠٠,٠٠٠	تصرف على تمويلات العملاء بالفروع المرخص لها، والسعر: سعر الفرض البنك المركزي + هامش اضافي ويدين عمولة ائتي رسميه مدين.	١٤٠,٠٠٠,٠٠٠	رهن ودايع لا تقل عن ٧٠٠٪ من التمويل، والسعر: سعر البنك الاثن المطبق على الودائع + هامش اضافي ويدين عمولة ائتي رسميه مدين.	--	بنك كريدي اجريكول
٨٥٨,٦١٣,٠١١	١,٢٥٦,٣٥٠,٠٠٠		٩٧٠,٠٠٠,٠٠٠	٢٨٦,٢٥٠,٠٠٠	الاجمالي	

جمعية رجال الاعمال والمستثمرين لتنمية المجتمع بالدقهلية - نشاط التمويل متناهي الصغر ترخيص رقم ١٠٣١ صادر من الهيئة العامة للرقابة المالية - مشهورة بوزارة التضامن الاجتماعي تحت رقم ٧٧٧ .  
٢٥

#### ١٥- إيرادات اخرى:

٣٠ يونيو ٢٠٢٣	٣٠ يونيو ٢٠٢٤	
جنيه مصري	جنيه مصري	
٦٦,٠٢٥	--	مخصصات انقفي الغرض منها
٧٩,٤٧٥	٩٠,٣٠٠	إيجار محل
٢٣,١٥٥	--	فوائد قروض الموظفين
١٧,٠٠٠	٣٤,٦٠٠	ايرادات بيع أصول ثابتة ومستهلكات
--	١,٦٣٠	ايرادات متنوعة
<b>١٨٥,٦٥٥</b>	<b>١٢٦,٥٣٠</b>	<b>الإجمالي</b>

#### ١٦- أجور ومزايا:

٣٠ يونيو ٢٠٢٣	٣٠ يونيو ٢٠٢٤	
جنيه مصري	جنيه مصري	
١٢٤,٠٢٠,٨١٦	١٣٤,٣١٩,٧٥٦	أجور وبدلات
٤٤,٩٣١,٢١٧	٥٣,٥٣٩,١٠٢	مزايا العاملين
<b>١٦٨,٩٥٢,٠٣٣</b>	<b>١٨٧,٨٥٨,٨٥٨</b>	<b>الإجمالي</b>

جمعية رجال الأعمال والمستثمرين لتنمية المجتمع بالدقهلية - نشاط التمويل متناهي الصغر ترخيص رقم ١٠٣١ صادر  
من الهيئة العامة للرقابة المالية - مشهورة بوزارة التضامن الاجتماعي تحت رقم ٧٧٧.

٢٤

## ١٢- الفائض المرحل:

٣٠ يونيو ٢٠٢٣	٣٠ يونيو ٢٠٢٤	
<u>جنيه مصري</u>	<u>جنيه مصري</u>	
٦٤٦,١٧٤,٣٧٠	٦٨٣,٤٣٠,٠٣٤	رصيد أول العام
٣٨,٨٠٥,٤٦٩	١٣١,٩٠٤,٤٨٥	فائض العام
(٣١٧,٤٠٥)	---	خسائر سنوات سابقة
(١,٢٣٢,٤٠٠)	(٢٤,٠٧١)	تبرعات
<u>٦٨٣,٤٣٠,٠٣٤</u>	<u>٨١٥,٣١٠,٤٤٨</u>	رصيد آخر العام

## ١٣- عوائد تمويلية:

٣٠ يونيو ٢٠٢٣	٣٠ يونيو ٢٠٢٤	
<u>جنيه مصري</u>	<u>جنيه مصري</u>	
٢٥٨,٠٨٠,٣٥٤	٣٦٨,٦٤٧,٤٩٢	إيرادات محفظة التمويل -فردى
١١,٩٤٩,٧٩١	٢٧,٤٤٨,٤٦٤	عائد التمويل
<u>٢٧٠,٠٣٠,١٤٥</u>	<u>٣٩٦,٠٩٥,٩٥٦</u>	غرامات ورسوم ومصاريف إدارية
		إجمالي إيرادات محفظة التمويل -فردى
١٤٢,٠٢٥,٨٦٧	٢٠٨,٤٥٨,٥٩١	إيرادات محفظة التمويل -جماعي
٨,٨٨٣,٨١٦	٢١,٢٩٨,٩٨٧	عائد التمويل
<u>١٥٠,٩٠٩,٦٨٣</u>	<u>٢٢٩,٧٥٧,٥٧٩</u>	غرامات ورسوم ومصاريف إدارية
٤٢٠,٩٣٩,٨٢٨	٦٢٥,٨٥٣,٥٣٤	إجمالي إيرادات محفظة التمويل -جماعي
		إجمالي العوائد التمويلية

## ١٤- تكلفة التمويل:

٣٠ يونيو ٢٠٢٣	٣٠ يونيو ٢٠٢٤	
<u>جنيه مصري</u>	<u>جنيه مصري</u>	
٨٢,٤٣٥,٦٠٣	١٢٥,٥٣٦,٣٣٩	تكلفة التمويل - للإقراض الفردي
٣٧,٥١٠,٣٦٣	٦١,٩٩٢,٥٣٣	تكلفة التمويل - لإقراض المجموعات
٤٠,٧١٠	٦٩,٥٧١	مصروفات للجهات الممولة ومصاريف بنكية
٧٥٠	٣٤٩	مصروفات بنكية -إدارة الجمعية
<u>١١٩,٩٨٧,٤٢٦</u>	<u>١٨٧,٥٩٨,٧٩٢</u>	الإجمالي

جمعية رجال الاعمال والمستثمرين لتنمية المجتمع بالدقهلية - نشاط التمويل متناهي الصغر ترخيص رقم ١٠٣١ صادر من الهيئة العامة للرقابة المالية - مشهورة بوزارة التضامن الاجتماعي تحت رقم ٧٧٧. ٢٧

#### ١٩- الترخيص بمزاولة المهنة:

- حصلت الجمعية على ترخيص بمزاولة نشاط التمويل متناهي الصغر وفقاً لأحكام القانون رقم ١٤١ لسنة ٢٠١٤ من وحدة الرقابة على نشاط التمويل متناهي الصغر للجمعيات والمؤسسات الأهلية التابعة للهيئة العامة للرقابة المالية تحت رقم ١٠٣١ بتاريخ ٢٨/١٠/٢٠١٥.

#### ٢٠- فترة عن التمويل الممنوح للعاملين بالجمعية:

##### ١- سلف العاملين:

- تصرف سلف العاملين طبقاً للحالات الطارئة وبدون عوائد بحد أقصى ٣٠ ألف جنيهاً مصرياً.

##### ٢- وثيقة التأمين على الحياة والتقاعد:

- على أن يتحمل المشروع نسبة مساهمة ٧٥٪ من القسط الشهري للموظف وتصرف المبالغ الواردة من شركة التأمين كاملة للموظف عند نهاية خدمته.

##### ٣- التأمين الطبي:

- يتحمل المشروع نسبة مساهمة ٦٠٪ من القسط الشهري للموظف ويتحمل الموظف نسبة ٤٠٪.

##### ٤- مصاريف الجنازة:

- في حالة وفاة الموظف يتم صرف مصاريف جنازة بما يعادل أجر شهرين كاملين بحد أدنى ٥,٠٠٠ جنيه.

##### ٥- منحة الوفاة

- بصرف أجر شهر الوفاة كاملاً والشهرين التاليين للوفاة كاملين بالإضافة إلى صرف أجر أيام العمل في شهر الوفاة طبقاً لقانون العمل المصري.

#### ٢١- موقف القضايا المرفوعة من وعلى الجمعية:

##### ١- القضايا العمالية:

- عدد قضية واحدة (محمد إبراهيم السيد احمد) رقم ٩١ لسنة ٢٠٢٣ ما زالت في المرحلة الابتدائية.

##### ٢- الشكاوى:

- يوجد عدد ٣٥٦ انذار وشكوي.

#### ٢٢- الأحداث اللاحقة

- قامت الجمعية بتقييم الأحداث اللاحقة حتى تاريخ إصدار هذه القوائم المالية ، أية أحداث لاحقة تم تسجيلها أو الإفصاح عنها طبقاً لمتطلبات معايير المحاسبة المصرية.