

# جمعية رجال الأعمال والمستثمرين لتنمية المجتمع المحلى بالدقهلية

رقم الإشهار: ٧٧٧ لسنة ١٩٩٥  
رقم رخصة التمويل الأصغر: ١٠٣١



التقرير السنوي

٢٠٢٣-٢٠٢٢



## فهرس المحتويات

١	كلمة رئيس مجلس الإدارة .....
٢	لمحة عن الجمعية .....
٣	القيم المؤسسية .....
٤	برامج التمويل .....
٥	الهيكل التنظيمي .....
٦	الانتشار الجغرافي .....
٧	دعم وتطوير البنية المؤسسية .....
٩	الخدمات الغير مالية .....
٩	الأنشطة التكافلية .....
١٠	مؤشرات الأداء .....
١٢	القوائم المالية .....

### للإتصال بنا:

### المركز الرئيسي

العنوان: ٥١ شارع حسني مبارك - برج خليفة المنصورة -  
الدقهلية

تليفون: ٢٢٠٠٢٨٣ - ٢٠٥٠ + داخلي ١٠٠

فاكس: ٢٢٠٠٢٨٣ - ٢٠٥٠ + داخلي ١٥٠



## رسالة رئيس مجلس الإدارة

السادة الزملاء الكرام،

يسعدني ويشرفني بالأصالة عن نفسي ونيابة عن أعضاء مجلس الإدارة أن أضع بين أيديكم التقرير السنوي للجمعية عن السنة المالية ٢٠٢٢-٢٠٢٣. ويظهر النتائج المالية الإيجابية الأمر الذي يعكس تميز استراتيجية الجمعية وسياساتها الحكيمة ومخسدة مائة مركزها المالي. مما ساهم في التحسين المستمر لمستوى الخدمات الإجتماعية التي نقدمها لمجتمعنا المحلي. كما أنتهز هذه الفرصة لأتقدم إليكم بجزيل الشكر للدعم والمساندة المستمرة من قبلكم والتي مكنتنا من تحقيق أهدافنا الإستراتيجية.

فعلى الرغم من التحديات والصعوبات التي واجهت الإقتصاد المصري وفي ظل منافسة شديدة لا تعبر عن أفضل الممارسات تمكنت الجمعية من تحقيق إنجازات على مستوى حجم النشاط والإنتشار مع الإحتفاظ بحدود جيدة من المخاطر. ففي السنة المالية ٢٠٢٢-٢٠٢٣ بلغت قيمة المحفظة الإئتمانية النشطة مليار و٤٢٢ مليون جنيه بزيادة قدرها حوالي ٤٢٢ مليون جنيه مصرى عن العام السابق بمعدل نمو ٢٣,٤٪ وبلغ متوسط حجم التمويل القائم ٧,٥١٦ مليون جنيه.

ويعود تحقيق النتائج بهذه الصورة إلى إصرار الإدارة على الحرفية في العمل. وقد أخذ مجلس الإدارة علي عاتقه دعم فريق الإدارة لضمان استمرار الجمعية في الوفاء بالتزاماتها تجاه عملائنا والمجتمعات التي نخدمها وكذلك موظفينا. وأود أن أسلط الضوء على النتائج التالية:

بنهاية العام حققت الجمعية إستدامة تشغيلية بنسبة ١٣٦٪ وإستدامة مالية ٧٦٪. وبلغ العائد على الأصول ٧,١٪ والعائد على حقوق الملكية ١٤,٨٪.

كما بلغت المساهمات في التبرعات والخدمات التكافلية ٢٠ مليون جنيه بنهاية العام.

لا شك أن تلك الإنجازات المتحققة خلال السنة المالية ٢٠٢٢-٢٠٢٣. كانت مدعومة بنظام من الحوكمة السليمة. والتي تسعى من خلالها الجمعية إلى الحفاظ على أعلى مستوى من النظم ومعايير النزاهة والشفافية في كافة المعاملات. بالإضافة إلى الإلتزام بالمعايير الرقابية والتنظيمية سواء المنظمة لعمل الجمعيات الأهلية أو نشاط التمويل المتناهي الصغر مما كان له الأثر الإيجابي في حصول الجمعية على الشهادة الذهبية في حماية حقوق العملاء الدولية وتعد الجمعية من أوائل المؤسسات التي حصلت علي هذه الشهادة في الشرق الأوسط والأولى في مصر وأيضاً حصول الجمعية علي التقييم المؤسسي A low من مايكروفيننزا الدولية وهذا يؤكد علي دور الجمعية الرائد دائماً. والذي تعززه بأفضل الممارسات في نشاط التمويل متناهي الصغر.

وستواصل الجمعية بإذن الله جهودها الرامية إلى تعزيز موقعها الريادي في التمويل الأصغر والخدمات التكافلية على المستويين المحلي والإقليمي؛ وذلك من خلال تقديم أفضل المنتجات والخدمات التي تناسب كافة فئات العملاء. كما ستستمر الجمعية في جهود تطوير وتحديث أنظمة المعلومات والاتصالات من أجل تحقيق الريادة في الخدمات الالكترونية سعياً لتقديم أفضل الخدمات لكافة عملاء الجمعية.

وفي الختام، أتقدم لأعضاء مجلس الإدارة والإدارة التنفيذية ولجميع العاملين بالشكر والعرفان على جهودهم المخلصة وعملهم الدؤوب المستمر. متمنياً لهم دوام التوفيق والتميز.



سمير الجمل

رئيس مجلس الإدارة

والله ولي التوفيق



## لمحة عن الجمعية

تأسست جمعية رجال الأعمال والمستثمرين لتنمية المجتمع المحلي بالدقهلية كجمعية أهلية في مارس ١٩٩٥. والجمعية لديها حالياً ٥١ عضواً. وفي إطار مسئولية الجمعية تجاه المجتمع قامت بتنفيذ مجموعة من المشروعات التنموية والتكافلية لخدمة الفئات الأقل دخلاً.

لقد شهد الاتفاق المبرم مع «الوكالة الأمريكية للتنمية الدولية» سنة ١٩٩٧، إدراج تقديم خدمات التمويل من ضمن أنشطة الجمعية. وتم منح أول تمويل فردي متناهي الصغر في سبتمبر ١٩٩٨ وتم إضافة التمويلات متناهية الصغر للمجموعات في شهر يونيو سنة ٢٠٠١.

بلغ مشروع تنمية المنشآت الصغيرة والحرفية الاستدامة المالية في سنة ١٩٩٩، ويعتبر حالياً هو أكبر أنشطة الجمعية.

كما قامت الجمعية بإنشاء صندوق للتكافل بغرض تعزيز الدور الاجتماعي لها. تقوم «الجمعية» باستخدام نموذج الزكاة لاحتساب مساهمتها السنوية في التبرعات سواء للأفراد ذوى الإحتياجات الخاصة أو المشروعات التي تخدم المجتمع كالمستشفيات أو المؤسسات الخيرية.

وستواصل الجمعية خلال الفترة المقبلة تطبيق استراتيجيتها المؤسسية المتوازنة من خلال تنويع المنتجات والخدمات وزيادة الإنتشار في جميع الأسواق التي تعمل بها، مع الإحتفاظ بمستويات عالية من الكفاءة والفاعلية، وتدعيم موقعها الريادي في صناعة التمويل الأصغر محلياً وإقليمياً. كما سنواصل التركيز على تطوير الخدمات التي نقدمها لعملائنا في مختلف القطاعات مع رفع كفاءة العمليات والإستمرار في تحسين إجراءات العمل. ومن هذا المنطلق قامت الجمعية بوضع خطة إستراتيجية طموحة.

وتتمثل أهدافها الإستراتيجية في:

١. الوصول بعدد العملاء النشطاء ٧٠٠ ألف بنهاية ٢٠٣٠ بحفظة تصل إلى ٢٣ مليار جنيه مصري.
٢. إستمرار تطوير المنتجات بطريقة تلبى إحتياجات الشريحة المستهدفة من السوق.
٣. الإستمرار في تحسين البنية المؤسسية لزيادة الفاعلية والكفاءة وتقديم الخدمات للعملاء.
٤. الإستخدام الفعال والأمثل للرقمنة لكافة العمليات بالمؤسسة.
٥. التسعير المسؤول بما يحقق العدل للمؤسسة والعملاء.

كما تقوم الجمعية بتقديم الدعم الفني، والإستشارات والتدريبات لمؤسسات التمويل الأصغر في عدة دول بالوطن العربي، مما يعظم الدور الريادي الذي تطمح الجمعية في المحافظة عليه.

ويوضح التقرير التالي الأداء الفني والمالي للجمعية على مدار العام وأهم الإنجازات والتطورات التي تمت.



### الرؤية:

أن نكون المؤسسة الغير مصرفية الأكثر دعماً وتنشيطاً للمشروعات المتناهية الصغر والصغيرة في مصر



### الرسالة:

تقديم الخدمات المالية والغير مالية للمشروعات المتناهية الصغر والصغيرة بمصر وذلك بكفاءة وفاعلية وطريقة مستدامة



## القيم المؤسسية



### النزاهة والشفافية

إننا ملتزمون بأقصى درجات الشفافية والالتزام والصدق تجاه عملائنا وشركائنا وموظفينا ومجتمعنا. إن نشاطنا مبني على الصدق والوضوح والثقة والأمان.

### العمل الجماعي

لقد تم الوثوق بنا من أجل الاستخدام الأمثل لمهاراتنا ونمط علاقاتنا الشخصية. بغرض العمل بشكل متعاون فيما بيننا ومع المجموعات الأخرى في جميع أنحاء الجمعية من أجل تحقيق الأهداف المشتركة بطريقة محترمة.

### الإحترام

تقدير عملائنا وزملائنا ومجتمعنا بطريقة تبني الثقة والكرامة والولاء والاعتراف بقيمة جميع الذين نعمل معهم ومن أجلهم. مع فتح الطريق لإمكانية الطموح الملهم.

### الابتكار

نحن حريصون على إيجاد الحلول وابتكار أفكار ومنتجات وخدمات جديدة من أجل تكوين قيمة لعملائنا وجعل حياتهم أسهل. إننا نشجع على التفكير التحليل المنهجي والحلول المبتكرة للمشاكل التي يتم تنفيذها بنجاح.

### القيادة

إننا نجمي ونعزز سمعتنا وراثتنا في جميع الأوقات. عن طريق دعم وإعادة الاستثمار في رسالتنا باستخدام الإدارة الحكيمة لمواردنا البشرية والطبيعية والمادية.

### التميز

إننا ملتزمون بأعلى معايير التميز في كل شيء نقوم به. ونفي بالوعود التي نقدمها لعملائنا وموظفينا ولأصحاب الاهتمام ولجتماعنا.

### المسؤولية الإجتماعية

إننا نعتني برفاهية موظفينا وعملائنا ومجتمعنا. إننا نقوم بالمساهمة الإيجابية لمجتمعنا من خلال تبني سياسات صديقة للبيئة ودعم العمل الخيري ورعاية المبادرات التي تتماشى مع قيمنا.

## برامج التمويل

تعتبر المشروعات الصغيرة والمتناهية الصغر بمثابة شريان الحياة للإقتصاد فهي أساس النمو للإقتصاد المصري وتكمن أهميتها أيضا من أثرها المباشر على الناتج القومي ومتوسط دخل الفرد وخلق المزيد من فرص العمل. ونظرا لأهمية هذه المشروعات فقد بدأت الدولة بتنظيم عمل المؤسسات والشركات العاملة في أنشطة تمويل تلك المشروعات تحت مظلة الهيئة العامة للرقابة المالية.

وتقدم الجمعية عدد من منتجات التمويل بشكل أساسي لتدعيم أنشطة المشروعات (مثل تمويل المشروعات التجارية والإنتاجية والخدمية - وصيانة السيارات وغيرها). وذلك بحد أقصى ٢٠٠ ألف جنيه.

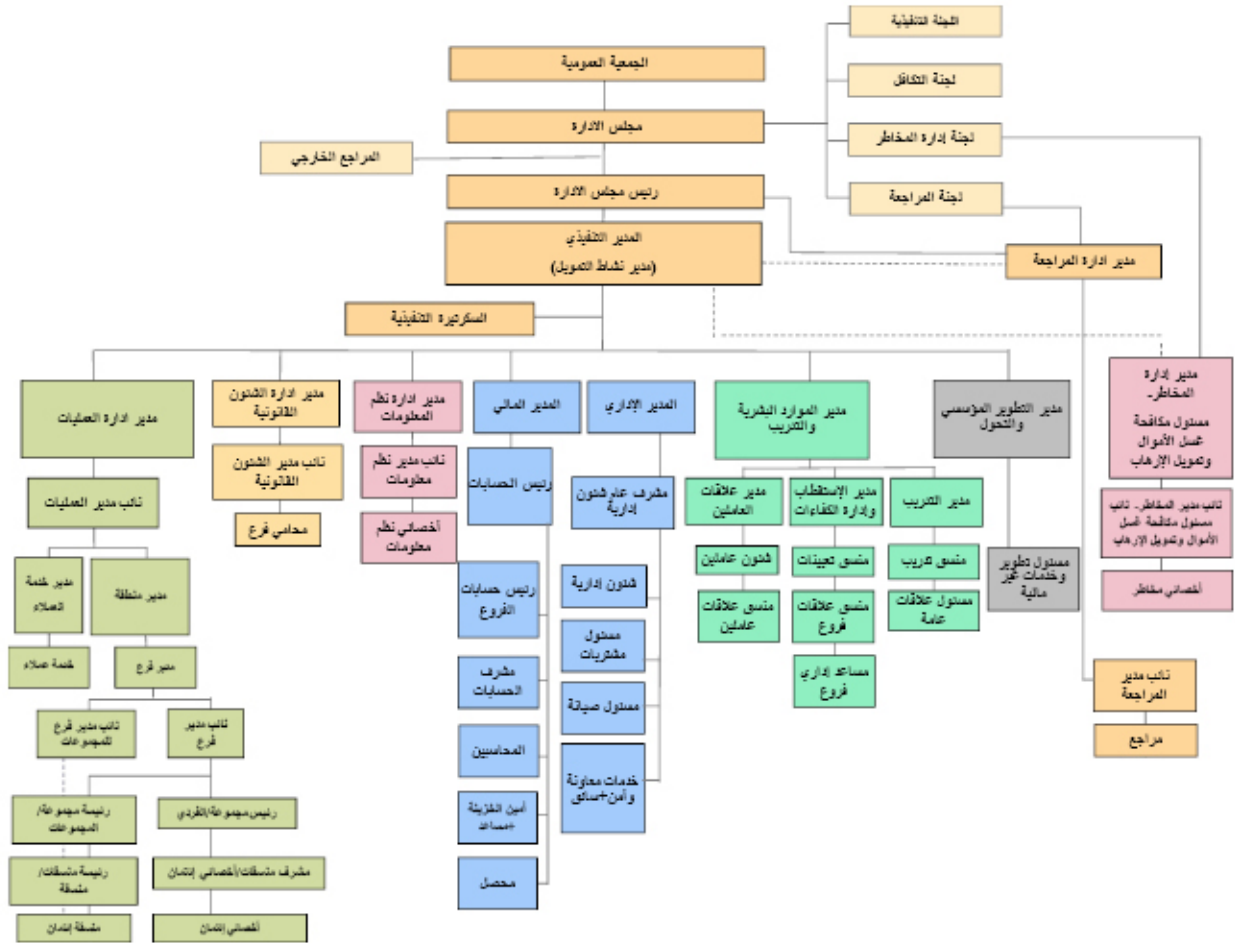


التمويل الفردي		
فترة السداد	القيمة	
٤ - ٣٦ شهر	٥٠٠ - ٢٠٠٠٠٠	تمويل المشروعات (التجارية - الإنتاجية - الخدمية)
٤ - ٣٦ شهر	٥٠٠ - ١٠٠٠٠٠	تمويل الإنتاج الحيواني والداجن
٤ - ٢٤ شهر	٥٠٠ - ٣٥٠٠٠	تمويل أصحاب الحرف
٤ - ٣٦ شهر	٥٠٠ - ١٥٠٠٠٠	تمويل الأنشطة الزراعية
تمويل وصيانة وسائل النقل والمواصلات		
٤ - ٣٦ شهر	٥٠٠ - ٢٠٠٠٠٠	المركبي
٤ - ٣٦ شهر	٥٠٠ - ٥٠٠٠٠	الأجرة - الجرارات الزراعية
٤ - ٣٦ شهر	٥٠٠ - ٥٠٠٠٠	الميكروبلص - ربيع نقل
٤ - ٣٦ شهر	٥٠٠ - ٥٠٠٠٠	النقل الخفيف (دبل) / مني بلص
٤ - ٣٦ شهر	٥٠٠ - ٢٠٠٠٠٠	النقل الثقيل / أتوبيس
٤ - ٢٤ شهر	٥٠٠ - ١٥٠٠٠٠	الثق بك

تمويل المجموعات		
فترة السداد	القيمة	
١٠-٥٠ أسبوع	٥٠ - ٥٠٠٠	تمويل المشروعات (التجارية - الإنتاجية - الخدمية)
٦-٥٢ أسبوع (نصف شهري)	٥٠ - ١٥٠٠٠٠	
٤-١٢ أسبوع	١٠٠٠ - ٥٠٠٠	
١٠-٥٠ أسبوع	٥٠ - ٥٠٠٠	تمويل الإنتاج الحيواني والداجن
٤-١٢ أسبوع	١٠٠٠ - ٥٠٠٠	



## الهيكل التنظيمي

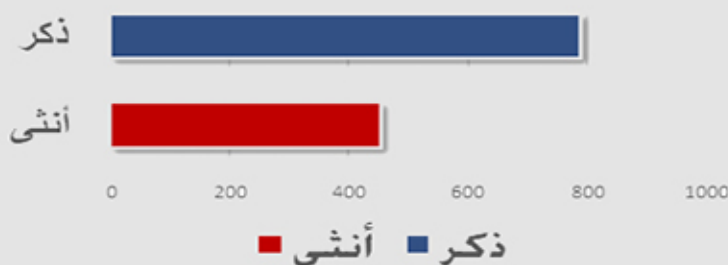


### العنصر البشري ... الثروة الحقيقية وأهم أصول الجمعية.

عناصر القوة والتميز تكمن في مدى كفاءة وحرفية الموارد البشرية. ولذا كان إهتمام الجمعية بإستقطاب أفضل الكوادر البشرية والحفاظ عليها في ظل الظروف التنافسية من مؤسسات التمويل الأخرى وأيضاً بالإستثمار السليم في قدرات أبنائها وفهم ودعم وتهيئة البيئة المؤسسية لإستخراج أفضل ما لديهم.

في نهاية السنة المالية ٢٠٢٢-٢٠٢٣ بلغ عدد الموظفين بالجمعية ١٢٤٢ موظفاً كما بلغ عدد الذكور ٧٨٩ موظف وعدد إناث ٤٥٣ موظفة عبر ٤٢ فرعاً بالإضافة إلى المركز الرئيسي.

### أعداد العاملين (ذكور وإناث)



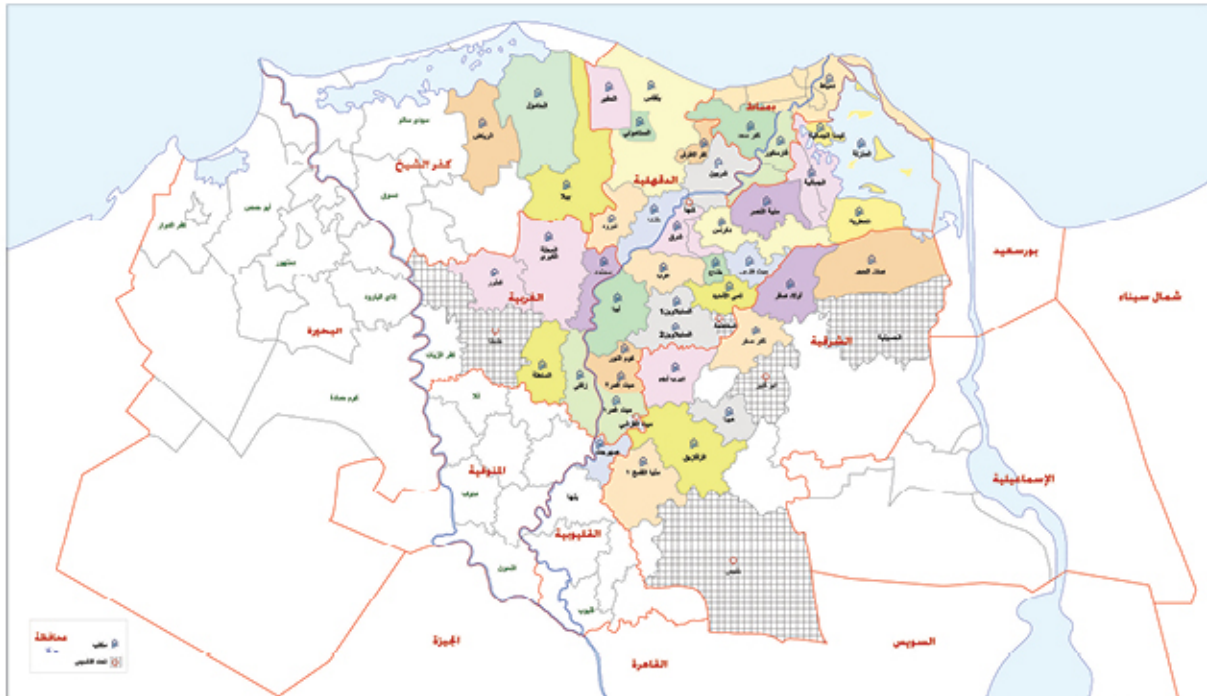


## الانتشار الجغرافي

تغطي برامج التمويل الأصغر التي يقدمها المشروع كافة مراكز ومدن وقرى محافظة الدقهلية وبدأ المشروع بالتوسع في المحافظات المجاورة لتشمل دمياط، الشرقية، الغربية، كفر الشيخ ...إلخ

خلال العام قامت الجمعية بفتح فرع بحر البقر، بيلا، ههيا، منيا القمح. وبذلك يكون إجمالي عدد الفروع ٤٢ فرع بالإضافة إلى المركز الرئيسي.

ومن المخطط فتح فروع: قطور، الرياض، السنطة، قويسنا، بلبس خلال ٢٠٢٣-٢٠٢٤.



### الدقهلية

المركز الرئيسي - شرق المنصورة - غرب المنصورة - طلخا - ميت غمر  
١ - زفتى - ميت غمر ٢ - كوم النور - صهرجت - السنبلوين ١ -  
السنبلوين ٢ - ديرب نجم - تمى الأمديد - دكرنس - منية النصر - الجمالية  
- المطرية - كفر الأطرش - طناح - أجا - المنزلة - سمبود - شربين -  
الحفير - الستاموني

### الغربية

زفتى - سمبود - المحلة  
الكبرى

### الشرقية

الزقازيق - صان الحجر - ديرب  
نجم - كفر صقر - منيا  
القمح - أولاد صقر - ههيا.

### كفر الشيخ

الحامول - بيلا -  
الرياض

### دمياط

دمياط - كفر سعد -  
فارسكور

## دعم وتطوير البنية المؤسسية

خلال العام قام المشروع بإجراء العديد من التعديلات على المنتجات وسياسة الإئتمان:

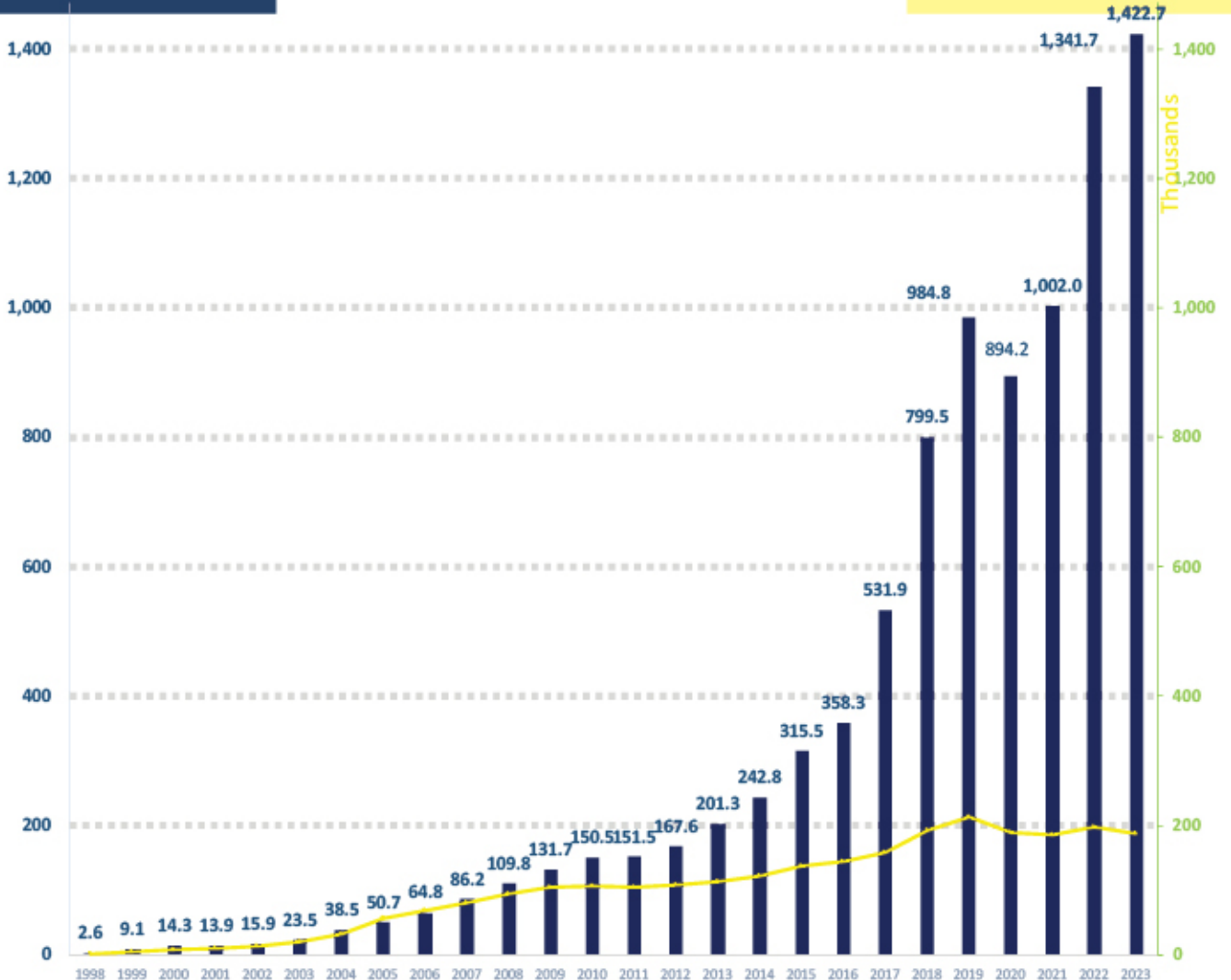
**التمويل:** رفع الحد الأقصى لتمويلات المجموعات إلى ١٥ ألف جنيه وذلك إستمراراً للحفاظ علي العملاء وتلبية إحتياجات العملاء.

**التسعير المسؤول:** تم تسعير المنتجات وفقاً لضوابط وسياسة التسعير المسؤول المعتمدة من مجلس الإدارة بعد دراسة مستفيضة وتحليل كافة المعطيات وتحليل التكاليف والنفقات من أجل تحقيق التوازن بين تحقيق الإستدامة المالية والمسئولية المجتمعية التي تقع علي عاتق الجمعية تجاه عملائها والمجتمع وذلك تماشياً مع قرار الهيئة العامة للرقابة المالية رقم ٢٠ لسنة ٢٠٢٢ وأيضاً تماشياً مع قيام البنك المركزي برفع سعر الإقتراض من البنوك

**تطوير الموارد البشرية:** تم تدريب مدربين من الجمعية علي مهارات Soft skills لنقلها لباقي الموظفين طبقاً للوظائف لتحقيق أعلى مستوى من تطوير الموظفين وكفاءة في التعامل مع مختلف العملاء. كما قامت الجمعية بتعديل سياسة الرواتب وسياسة الحوافز حرصاً من الجمعية للحفاظ علي أبنائها ومتطلبات المعيشة.

### المحفظة النشطة

### العملاء النشطاء



مليون

ألف

## دعم وتطوير البنية المؤسسية

كما قام المشروع بعدة أنشطة بهدف تطوير البنية المؤسسية وكان من أثرها:

الحصول على الشهادة الذهبية لحماية حقول العملاء: تم الحصول على الشهادة الذهبية لحماية حقوق العملاء العالمية في يناير ٢٠٢٣.

إن مهام إصدار شهادة الاعتماد للمستوى الذهبي تستلزم مراجعة مكتبية منظّمة للسياسات والإجراءات المؤسسية. ثم يتبع ذلك زيارة ميدانية للعناية الواجبة والتي تشمل مقابلات مكثفة مع الموظفين وكذلك تشمل «مناقشات مجموعة التركيز» مع العملاء. ويحث الأدلة التي تؤيد مدى الالتزام بمبادئ حماية العميل والتي تم إثباتها عن طريق الامتثال بالمعايير المرتبطة بالمبادئ المتعلقة بالسياسات المؤسسية والإجراءات والنظم و الثقافة المؤسسية و سلوك الموظفين.

بوجب هذه الشهادة يكون لدى الجمعية مؤشرات دولية واضحة ومعتمدة وفقا لمبادئ حماية العميل.



كما حصلت الجمعية علي تقييم مؤسسي A Low من مؤسسة مايكروفيننزا العالمية في يناير ٢٠٢٣.





## الخدمات الغير مالية

بالتعاون مع عدد من الجهات المعنية للتنمية في مصر والمتمثلة في محافظة الدقهلية، وزاره الصحة والسكان ، جهاز شئون البيئة، الهيئة العامه لتعليم الكبار، المركز القومي للمرأة. ولتحقيق أهداف التنمية المستدامه ٢٠٣٠، تم تقديم الخدمات التاليه:

الندوات الصحية والقوافل الطبية  
تم تنفيذ مجموعه من القوافل الطبية لعدد ٦٢٥ مستفيدة وذلك للفئات الغير قادرة حيث يستهدف وصول الخدمة للفئات الغير قادرة ، وندوات صحية لعدد ٢٤٢ سيدة في ٣٢ فرع .

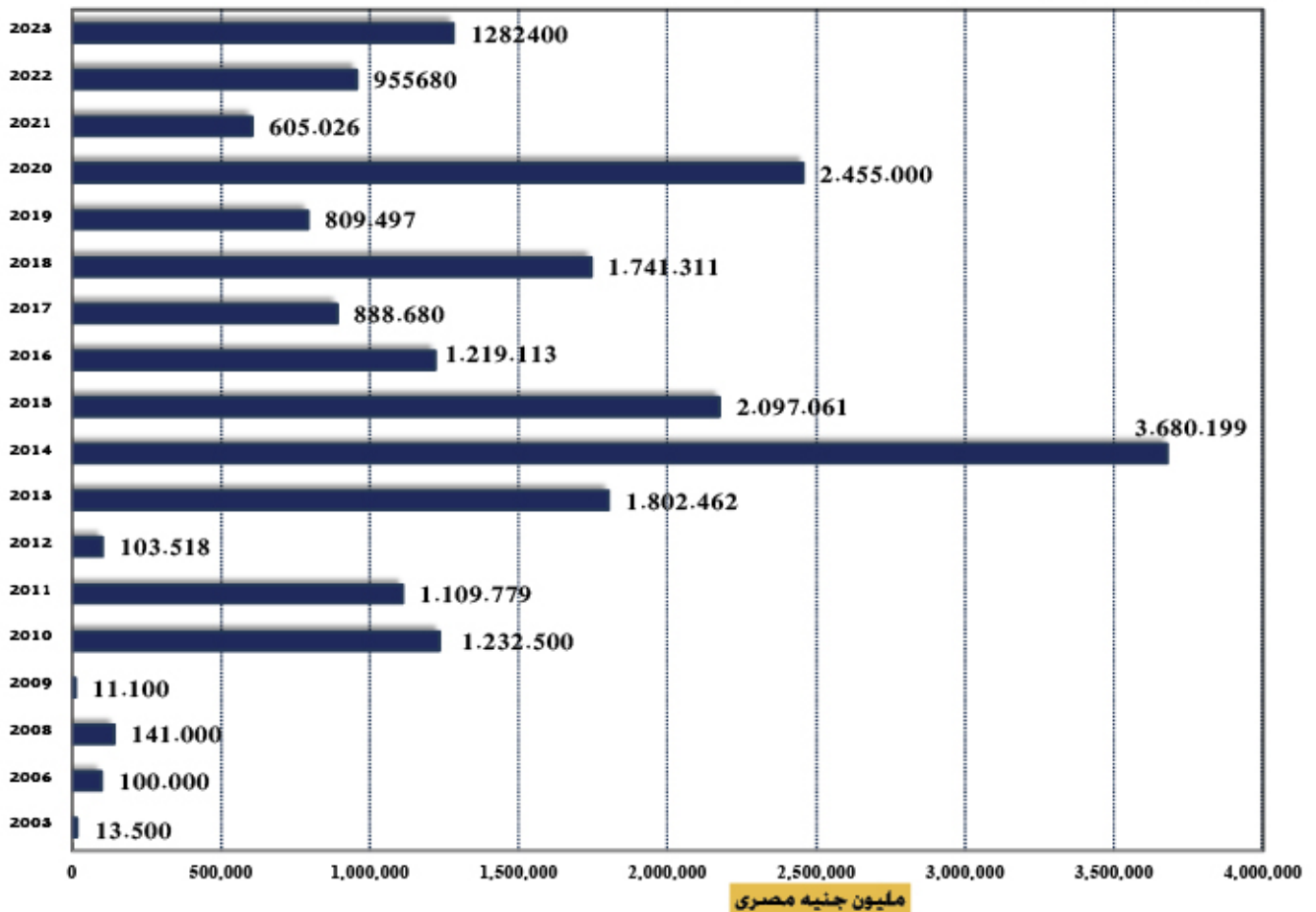
كما تم تنفيذ دورات تمكين المرأة وذلك تحت عنوان (التسويق عبر تناقل الحديث)

كما تمت المشاركة في الدعاية لحملة تطعيم الأطفال بالدقهلية.

## الأنشطة التكافلية

تحقيقا للتكافل المنشود في محافظة الدقهلية، فقد إستمرت الجمعية بتقديم التبرعات والمساعدات لمحدودى الدخل ومستحقى الزكاة والفئات الخاصة من الأيتام والعجزة والمعاقين. المساعدات المالية والأجهزة التعويضية بنهاية السنة المالية ٢٠٢٢-٢٠٢٣ بلغت ٢٠,٣٣١,٨٨٥ جنيه مصرى.

خلال السنة المالية ٢٠٢٢-٢٠٢٣ قامت الجمعية بتقديم العديد من المساعدات المتمثلة في حالات فردية ومساهمات من خلال تنفيذ مجموعة من الأنشطة التكافلية:



مليون جنيه مصري

## مؤشرات الأداء

زيادة حجم المحفظة من مليار و١١٥ مليون جنيهه في ٢٠٢٢/١/٣٠ إلى حوالي مليار ٤٢٢ مليون جنيهه في ٢٠٢٣/١/٣٠ بنسبة نمو حوالي ٢٣,٤%. وذلك بسبب إرتفاع متوسط حجم التمويلات وفتح فروع جديدة.

نسبة النفقات التشغيلية كانت ١٧,٤% في ٢٠٢٢/١/٣٠ وأصبحت ١٥,١% في ٢٠٢٣/١/٣٠. يلاحظ انخفاض هذه النسبة بسبب زيادة متوسط حجم المحفظة.

نسبة كلفة التمويل كانت ٩,٥% في ٢٠٢٢/١/٣٠ وأصبحت ١٥,٨% في ٢٠٢٣/١/٣٠. وذلك لإرتفاع سعر البنك المركزي للإقراض ١٢,٧٥% في ٢٠٢٢/١/٣٠ لتصل إلى ١٩,٧٥% في ٢٠٢٣/١/٣٠.

الإستدامة التشغيلية كانت ١٣٣% في ٢٠٢٢/١/٣٠ لتصبح ١٣٦% في نهاية ٢٠٢٣/١/٣٠ وذلك بسبب زيادة الدخل التشغيلي.



## مؤشرات الأداء

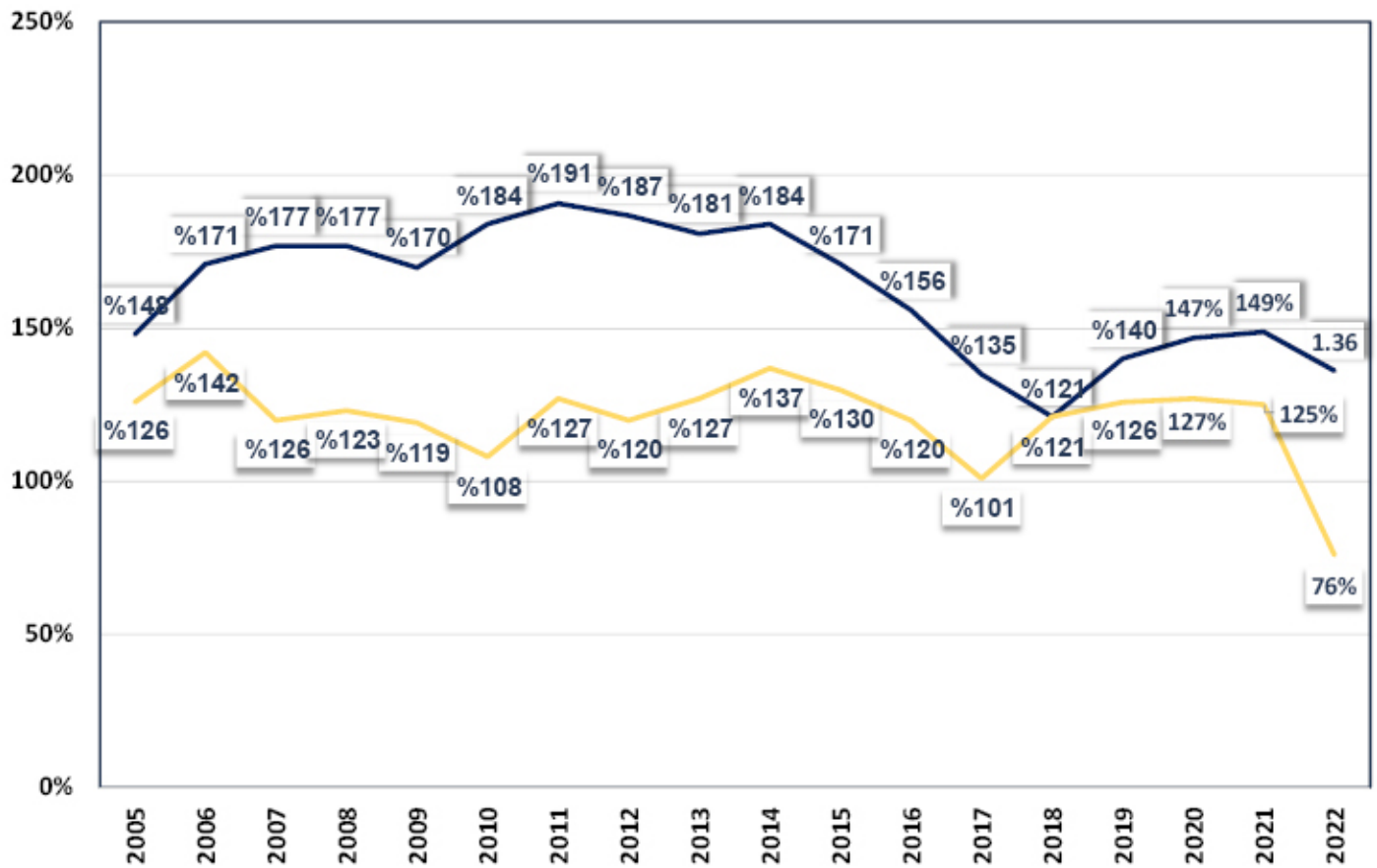
٢٠٢٣-٢٠٢٢	٢٠٢١	٢٠٢٠	
			<b>الاستدامة والريحية</b>
%١٣٦	%١٤٩	%١٤٧	الكفاية الذاتية التشغيلية
%٧٦	%١٢٥	%١٢٧	الكفاية الذاتية المالية
%٧,١	%٨,٤	%٨,٣	العائد على الأصول
%١٤,٨	%١٦,٤	%١٩,٣	العائد على حقوق الملكية
			<b>إدارة الأصول/المطلوبات</b>
%٣٢,١	%٣٢,٣	%٣٣	العائد على إجمالي المحفظة*
%٨٠,٥	%٧٦,٦	%٧٤	المحفظة إلى الأصول
%١٥,٢	%٨,٩	%١١,٣	نسبة كلفة التمويل*
١,٠٤x	٠,٨٧x	١,٠٤x	نسبة الدين إلى حقوق الملكية
٠,٣٩	٠,٥٢	٠,٥٥	نسبة السيولة
			<b>نوعية المحفظة</b>
%٠,٤٧	%١,٠١	%٢,٧٨	نسبة المحفظة في خطر
%٠,٢	%٠,٢	%٠,١	نسبة التمويلات المعدومة*
٦,٧٤x	٣,٣٤x	١,٢٣x	نسبة تغطية المخاطرة
			<b>الفعالية والانتاجية</b>
%١٥,١	%١٧,١	%١٥,٤	نسبة النفقات التشغيلية*
١٠١٣	٨٦٥	٧٢٢	كلفة العميل النشط*
٢٤٦	٢٣٨	٢٤٧	عدد العملاء لكل مسؤول إئتمان
١٥١	١٥٢	١٦٢	عدد العملاء النشيطين لكل موظف
%٢٣	%٢٦	%٣٠	نسبة دوران العملاء
٧٥١٦	٥٣٩٦	٤٧٤٠	متوسط حجم التمويل القائم
١٢٥٧٩	٨٤٩٠	٧٨١٨	متوسط التمويلات الموزعة
			<b>نسب النوع الاجتماعي (الجنس)</b>
%٦٥	%٦٤	%٦٤	نسبة العمليات النشيطات



## الإستدامة التشغيلية والمالية

الإستدامة التشغيلية

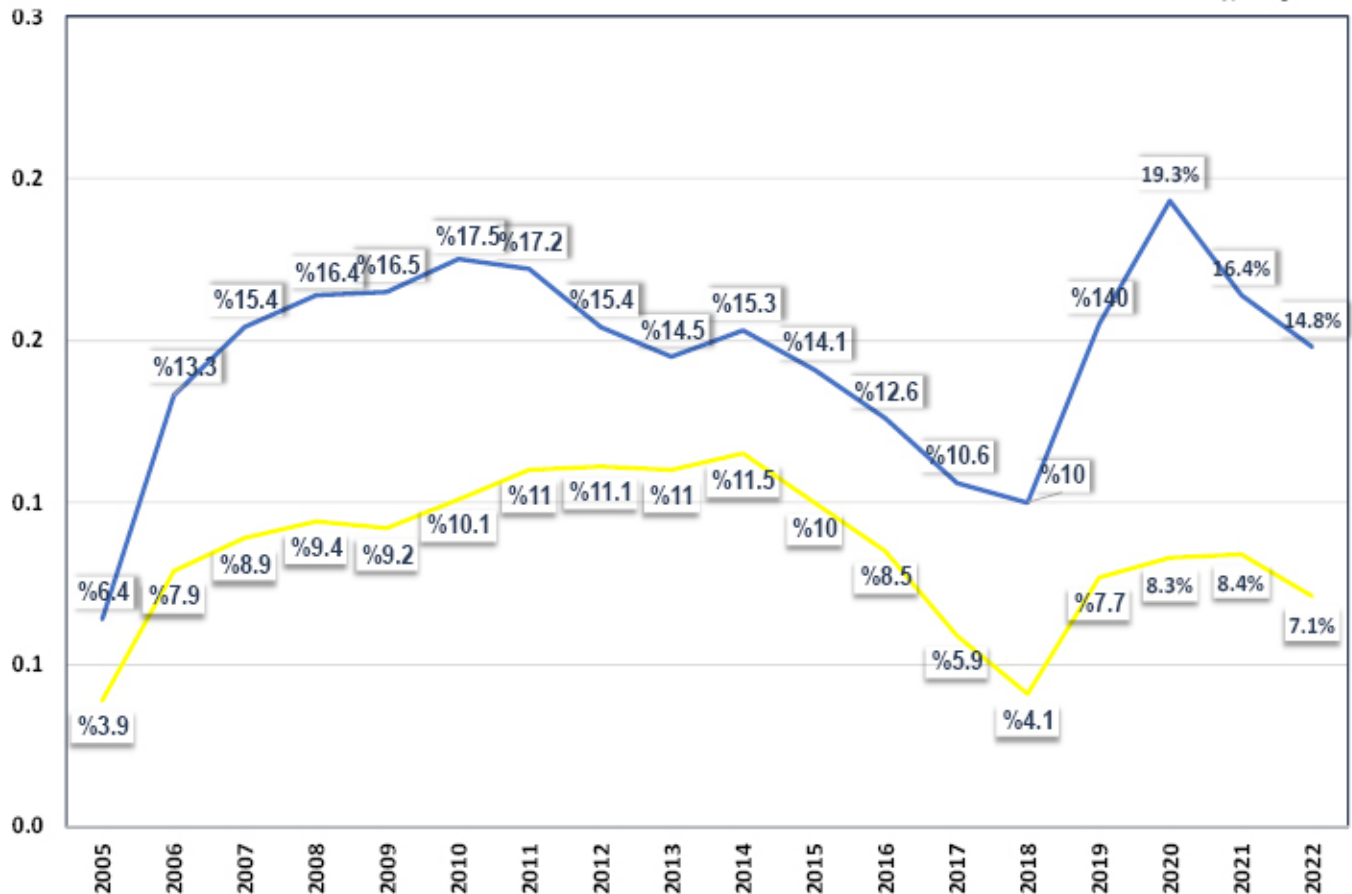
الإستدامة المالية



## العائد على الأصول وحقوق الملكية

العائد على حقوق الملكية

العائد على الأصول



## جمعية رجال الأعمال والمستثمرين لتنمية المجتمع بالدقهلية

القوائم المالية وتقرير مراقب الحسابات

عن السنة المالية المنتهية في ٣٠ يونيو ٢٠٢٣



## المحتويات

الصفحة	
٤-٣	تقرير مراقب الحسابات
٥	قائمة المركز المالي
٦	قائمة الإيرادات والمصروفات
٧	قائمة الدخل الشامل الآخر
٨	قائمة التدفقات النقدية
٢٩-٩	السياسات المحاسبية والإيضاحات المرفقة

## تقرير مراقب الحسابات للقوائم المالية

إلى السادة/ أعضاء مجلس إدارة جمعية رجال الأعمال والمستثمرين لتنمية المجتمع المحلي بالدقهلية

### تقرير عن القوائم المالية

- راجعنا القوائم المالية المرفقة لجمعية رجال الأعمال والمستثمرين لتنمية المجتمع بالدقهلية- جمعية مصرية مشهورة برقم ٧٧٧ والمتصلة في قائمة المركز المالي في ٣٠ يونيو ٢٠٢٢ وكذلك قوائم الإيرادات والمصروفات والنخل الشامل والتكثفات النقدية عن السنة المالية المنتهية في ذلك التاريخ، وبخاصة السياسات المحاسبية الهامة وغيرها من الإيضاحات المتصلة.

### مسؤولية الإدارة عن القوائم المالية

- هذه القوائم المالية مسؤولية إدارة الجمعية فالإدارة مسؤولة عن إعداد وعرض القوائم المالية عرضاً عادلاً وواضحاً وفقاً لمعايير المحاسبة المصرية وفي ضوء القوانين المصرية السارية وتتضمن مسؤولية الإدارة تصميم وتنفيذ والحفاظ على رقابة داخلية ذات صلة بإعداد وعرض قوائم مالية عرضاً عادلاً وواضحاً خالية من أية تحريفات هامة ومؤثرة سواء كانت ناتجة عن لغش أو الخطأ كما تتضمن هذه المسؤولية اختيار السياسات المحاسبية المتلائمة وتطبيقها وعمل التقديرات المحاسبية المتلائمة للظروف.

### مسؤولية مراقب الحسابات

- التحصر مسؤوليتها في إبداء الرأي على هذه القوائم المالية في ضوء مراجعتنا لها فقد تمت مراجعتنا وفقاً لمعايير المراجعة المصرية وفي ضوء القوانين واللوائح المصرية السارية وتتطلب هذه المعايير تخطيط وأداء المراجعة للحصول على تأكيد مناسب بأن القوائم المالية خالية من أية أخطاء هامة ومؤثرة.
- بالنسبة للقوائم المالية كما في ٣٠ يونيو ٢٠٢٢ (القوائم المقارنة) فقد تم مراجعتها بمعرفة مراقب حسابات آخر أصغر تقييماً المؤرخ ١٤ أغسطس ٢٠٢٢ برأي متحفظ على القوائم المالية.
- وتتضمن أعمال المراجعة أداء إجراءات للحصول على أدلة مراجعة بشأن القيم والإيضاحات في القوائم المالية وتعد الإجراءات التي تم اختيارها على الحكم الشخصي للمراقب ويشمل ذلك تقييم مخاطر التحريف الهامة والمؤثرة في القوائم المالية سواء كانت ناتجة عن لغش أو الخطأ وبني تقييم هذه المخاطر بوضع المراقب في اعتباره الرقابة الداخلية ذات الصلة بقيام المنشأة بإعداد القوائم المالية والعرض العادل والواضح لها وذلك لتصميم إجراءات مراجعة مناسبة للظروف ولكن ليس بغرض إبداء رأي على كفاءة الرقابة الداخلية في المنشأة وتشمل عملية المراجعة أيضاً تقييم مدى ملاءمة السياسات المحاسبية والتقديرات المحاسبية الهامة التي أعدت بمعرفة الإدارة وكذا سلامة العرض الذي تمت به القوائم المالية.
- وإننا نرى أن أدلة المراجعة التي قمنا بالحصول عليها كافية ومناسبة وتعد أساساً مناسباً لإبداء رأينا على القوائم المالية.



## الرأي

- لم يتم إلى علمنا ما يجعلنا نعتقد أن القوائم المالية المرفقة لا تعبر بعنقولة ووضوح في جميع جوانبها العامة عن المركز المالي لجمعية رجال الأعمال والمستثمرين لتنمية المجتمع بالدقهلية في ٣٠ يونيو ٢٠٢٣ وعن أدائها المالي وفعاليتها الفعلية عن السنة المالية المنتهية في ذلك التاريخ طبقاً لمعايير المحاسبة المصرية.

## فترة إيضاحية

- مع عدم اعتنا ذلك تحفظاً منا على القوائم المالية والإشارة الي إيضاح رقم (٢٢)، تم تعديل السنة المالية للجمعية لتبدأ من ١ يوليو حتى ٣٠ يونيو من كل عام طبقاً لقانون ١٤٩ لسنة ٢٠١٩ والذي نتج عنه اعتماد القوائم المالية لسنة المقارنة عن فترة ستة أشهر من ١ يناير ٢٠٢٢ حتى ٣٠ يونيو ٢٠٢٢ لعدم وجود أرقام مقارنة عن سنة مالية.

## تقرير عن المتطلبات القانونية والتنظيمية الأخرى:

- تمسك الجمعية بحسابات مالية منتظمة من خلال برنامج حاسب آلي يتضمن كل ما نص القانون ونظام الجمعية على وجوب إقامته فيها وقد وجدت القوائم المالية مطابقة مع ما هو وارد بتلك الحسابات.
- التخصصات كافية وذلك وفقاً لدراسة تكوين التخصصات لنشاط التمويل المتقاضي الصغر المعتمدة من مجلس الإدارة وفقاً لمبادئ تطبيق معيار المحاسبة المصري رقم ٤٧ الخاص بالأكوات المالية.

الظاهر في ٢ أغسطس ٢٠٢٣



مراقب الحسابات

صلاح الدين المصري

س.م.م ١٨٨٣٩

سجل الهيئة العامة للرقابة المالية ٣٦٤

البشير وخلييل ومراد وشركاهم - كينودس إيجيبت

محاسبون قانونيون ومستشارون

جمعية رجال الاعمال والمستثمرين لتنمية المجتمع بالدقهلية-وزارة التضامن الاجتماعي رقم ٧٧٧-رقم الترخيص ١٠٣١

## قائمة المركز المالي

في ٣٠ يونيو ٢٠٢٣

رقم الإيضاح	٢٠٢٣/٦/٣٠	٢٠٢٢/٦/٣٠	
	جنيه مصري	جنيه مصري	
			الأصول المتداولة
٦	١٤,٣٨٦,٠٨٥	٧,٣٧٤,٤١٠	نقدية بالصندوق والبنوك (بالصافي)
٧	٣٣٥,٥٧٦,٧٣٧	٣٢٠,٦٧٦,٦٩٨	ودائع بالبنوك (بالصافي)
٤-٥	١,٤٢٢,٢٢٩,٧١١	١,١٥٢,٦٢٢,٨٦٦	عملاء تمويل متناهي الصغر
٣-٥	(٤٥,١١٣,٩٧١)	(٣٦,٩٩٩,٣٣٠)	مخصص ديون مشكوك في تحصيلها - عملاء تمويل متناهي الصغر
٥	١,٣٧٧,١١٥,٧٤١	١,١١٥,٦٢٢,٥٣٥	عملاء تمويل متناهي الصغر (بالصافي)
٨	٢٥,٧٧٠,٤٨٥	١٨,٨١٩,٧٢١	مدينون وحسابات مدينة أخرى (بالصافي)
	١,٧٥٢,٨٤٩,٠٤٨	١,٤٦٢,٤٩٤,٣٦٤	إجمالي الأصول المتداولة
			الأصول طويلة الأجل
			الاصول الثابتة
	٢٨,٦٦٦,٥٤١	٢٤,٣٣٣,٣١٥	مخصص اهلاك اصول ثابتة
	(١٥,٨٣٥,٩٠٣)	(١٣,٨٠٩,٣٩٥)	الأصول الثابتة (بالصافي)
٣	١٢,٨٣٠,٦٣٨	١٠,٥٢٣,٩٢١	الأصول غير الملموسة - برامج كمبيوتر (بالصافي)
٤	٢٣٢,٢٨٥	٣٣٥,٠٩٦	مشروعات تحت التنفيذ
٩	٢,٠٧٠,٧١٠	٥١٠,٩٦١	إجمالي الأصول طويلة الأجل
	١٥,١٣٣,٦٣٣	١١,٣٦٩,٩٧٨	إجمالي الأصول
	١,٧٦٧,٩٨٢,٦٨٠	١,٤٧٣,٨٦٤,٣٤٣	حقوق الجمعية والالتزامات:
			حقوق الجمعية:
			اموال الجمعية
١٣	٦٨٣,٤٣٠,٠٣٤	٦٤٦,١٧٤,٣٧١	الفائض المرحل
	١٣١,٩٠٤,٤٨٥	٣٨,٨٠٥,٤٦٩	فائض العام/ الفترة
	٨٦٦,٩٠١,١٧٢	٧٣٦,٥٤٦,٤٩٣	إجمالي حقوق الجمعية
			الالتزامات:
			الالتزامات المتداولة:
١٠	٨٣٦,١٢٨,٥٩٩	٦٧٧,٠٧٦,٢٨٨	تسهيلات ائتمانية
١١	٧,٦٦٢,٧٤٧	٧,٨٦٧,٦٣٠	دائنون وحسابات دائنة أخرى
١٢	٥٧,٢٩٠,١٦٢	٤٨,٤٨٥,٠٤٣	مخصصات
	٠	٣,٨٨٨,٨٨٩	الجزء المستحق خلال السنة من القروض متوسطة الأجل
	٩٠١,٠٨١,٥٠٨	٧٣٧,٣١٧,٨٥٠	إجمالي الالتزامات المتداولة
	٩٠١,٠٨١,٥٠٨	٧٣٧,٣١٧,٨٥٠	إجمالي الالتزامات
	١,٧٦٧,٩٨٢,٦٨٠	١,٤٧٣,٨٦٤,٣٤٣	إجمالي حقوق الجمعية والالتزامات

السياسات المحاسبية والإيضاحات المرفقة من رقم (١) إلى رقم (٢٢) تعتبر جزء لا يتجزأ من هذه القوائم المالية وتقرأ معها، تقرير مراقب الحسابات مرفق،

أمين الصندوق  
محمد ذكي السيد سبيع

رئيس مجلس الإدارة  
سمير أحمد سعد الجمل

٦ جمعية رجال الأعمال والمستثمرين لتنمية المجتمع بالدقهلية-وزارة التضامن الاجتماعي رقم ٧٧٧-رقم الترخيص ١٠٣١

## قائمة الإيرادات والمصروفات

عن السنة المالية المنتهية في ٣٠ يونيو ٢٠٢٣

رقم الإيضاح	من ٢٠٢٢/٧/١ حتى ٢٠٢٣/٦/٣٠	من ٢٠٢٢/١/١ حتى ٢٠٢٢/٦/٣٠	حنيه مصري	حنيه مصري
الإيرادات:				
عوائد تمويلية	١٤	٤٢٠,٩٣٩,٨٢٨	١٥٦,٨٣٩,٠٥٨	
يخصم:				
تكلفة التمويل	١٥	(١١٩,٩٨٧,٤٢٦)	(٣١,٥٢٩,٠٣٧)	
فائض النشاط		٣٠٠,٩٥٢,٤٠٢	١٢٥,٣١٠,٠٢٠	
يضاف:				
فوائد ودائع		٢٣,٩٩٣,٢٨١	٧,٨٧٨,١٣٩	
فروق تقييم عملة		١٥,٣٩٧,٨٦٧	٣,٩٣٧,٩٢٤	
إيرادات اخرى		١٨٥,٦٥٥	٩٣,٧٠٣	
إيرادات إدارة الجمعية (اشراكات الأعضاء)		٣,٦٥٠	٥,٩٠٠	
		٣٩,٥٨٠,٤٥٣	١١,٩١٥,٦٦٦	
يخصم:				
المصروفات				
اجور ومزايا	١٦	(١٧١,٣٨٩,٤٥٠)	(٨٣,٧١١,٥٦٧)	
مصروفات عمومية وادارية	١٧	(٢٤,٢١٨,٣٦٩)	(٩,١٢٨,٤٨٢)	
مخصصات		(١٠,٣٠٧,٢٤٠)	(٤,٧٦٦,٤٥٨)	
عبء خسائر ائتمانية في الحسابات الجارية بالبنوك	٦	(١٠,٣٨١)	٠	
عبء خسائر ائتمانية في الودائع بالبنوك	٧	(٢٦١,٣٩٠)	٠	
عبء خسائر ائتمانية في الأرصدة المدينة	٨	(٩١,٨٣٦)	٠	
إجمالي المصروفات		(٢٠٦,٢٧٨,٦٦٧)	(٩٧,٦٠٦,٥٠٦)	
فائض الإيرادات عن المصروفات قبل الاهلاك		١٣٤,٢٥٤,١٨٨	٣٩,٦١٩,١٨٠	
يخصم:				
اهلاك الأصول الثابتة	٣	(٢,٢٣٤,١٥٣)	(٨٠٤,٦٢٠)	
استهلاك أصول غير ملموسة	٤	(١١٥,٥٥١)	(٩,٠٩١)	
فائض الإيرادات عن المصروفات للعام/ للفترة		١٣١,٩٠٤,٤٨٥	٣٨,٨٠٥,٤٦٩	

السياسات المحاسبية والإيضاحات المرفقة من رقم (١) إلى رقم (٢٢) تعتبر جزء لا يتجزأ من هذه القوائم المالية وتقرأ معها، تقرير مراقب الحسابات مرفق،

رئيس مجلس الإدارة

محمد أحمد سعد الجمل



أمين الصندوق

محمد نكي السيد سبع





٧ جمعية رجال الأعمال والمستثمرين لتنمية المجتمع بالدقهلية - مشهورة برقم ٧٧٧ - رقم الترخيص ١٠٣١

### قائمة الدخل الشامل الآخر

عن السنة المالية المنتهية في ٣٠ يونيو ٢٠٢٣

عن ٢٠٢٢/٦/١	عن ٢٠٢٢/٦/١	
حتى ٢٠٢٢/٦/٣٠	حتى ٢٠٢٢/٦/٣٠	
جنيه مصري	جنيه مصري	
٣٨,٨٠٥,٤٦٩	١٣١,٩٠٤,٤٨٥	تضمن الإيرادات عن المصروفات عن العام/الفترة
.	.	<u>الدخل الشامل الأخر:</u>
.	.	عناصر الدخل الشامل الأخر
٣٨,٨٠٥,٤٦٩	١٣١,٩٠٤,٤٨٥	مجموع الدخل الشامل الأخر عن العام/الفترة
		<u>الدخل الشامل عن العام/الفترة</u>

السياسات المحاسبية والإيضاحات المرفقة من رقم (١) إلى رقم (٢٢) تعتبر جزء لا يتجزأ من هذه القوائم المالية وقراءتها معاً.  
تتوزع مواهب الحسابات مرفقاً،

رئيس مجلس الإدارة

سمير أحمد سعد النجيب



أمين الصندوق

محمد فكري أحمد مبرح



## قائمة التدفقات النقدية

عن السنة المالية المنتهية في ٣٠ يونيو ٢٠٢٣

من ٢٠٢٢/١/١ حتى ٢٠٢٢/٦/٣٠ جنية مصري	من ٢٠٢٢/٧/١ حتى ٢٠٢٣/٦/٣٠ جنية مصري	
٣٨,٨٠٥,٤٦٩	١٣١,٩٠٤,٤٨٥	التدفقات النقدية من أنشطة التشغيل:
٨٠٤,٦٢٠	٢,٠٢٦,٥٠٩	صافي الفائض خلال العام/ الفترة
٩,٠٩١	١١٥,٥٥١	تعديلات لمطابقة صافي الفائض مع التدفقات النقدية من أنشطة التشغيل:
(٣,٩٣٧,٩٢٤)	(١٥,٣٩٧,٨٦٧)	إهلاك الأصول الثابتة
٤,٧٦٦,٤٥٨	١٠,٣٠٧,٢٤٠	استهلاك الأصول غير الملموسة
(١,٤٣٥,٩٥٣)	(٢,١٩٢,٦٠٠)	فروق تقييم عملة
٦٧٢,٢٢٠,٣٥٧	١,٥٨٩,٨٦٤,٧٥٤	مخصص ديون مشكوك في تحصيلها - عملاء تمويل متناهي الصغر
(٨٢٢,٨١٤,٤٠٠)	(١,٨٥٩,٤٧١,٦٠٠)	المستخدم من مخصص ديون مشكوك في تحصيلها - عملاء تمويل متناهي الصغر
(٧,١٣٦,٦٨٣)	(٦,٩٥٠,٧٦٤)	المحصل من اقساط العملاء (أصل فقط)
٧,١٥٢,٦٨٤	٨,٦٠٠,٢٣٦	قيمة التمويلات المصدرة للعملاء (أصل فقط)
(٤٦٦,٨٢١)	(١,٥٥٩,٧٤٩)	التغير في الارصدة المدينة الأخرى
(١١٢,٠٣٣,١٠٣)	(١٤٢,٧٥٣,٨٠٥)	التغير في الارصدة الدائنة الأخرى
(٢,٦٥٤,١٤٣)	(٤,٣٤٥,٩٦٥)	التغير في المشروعات تحت التنفيذ
(٣,٩٢٠,٨٤٠)	(١٤,٩٠٠,٠٤٠)	صافي النقدية (المستخدمة في) الناتجة عن أنشطة التشغيل
(٦,٥٧٤,٩٨٣)	(١٩,٢٤٦,٠٠٤)	التدفقات النقدية من أنشطة الاستثمار:
١٣٩,٦٤٤,٨٥٦	١٥٩,٠٥٢,٣١١	(مدفوعات لشراء أصول ثابتة)
(٢٠,٠٠٠,٠٠٠)	(٣,٨٨٨,٨٨٩)	ربط ودائع (زيادة في الودائع نتيجة فرق تقييم العملة)
٠	(٣١٧,٤٠٥)	صافي التدفقات النقدية (المستخدمة في) أنشطة الاستثمار
(١,٠٠٥,٥٢٩)	(١,٢٣٢,٤٠٠)	التدفقات النقدية من أنشطة التمويل:
١١٨,٦٣٩,٣٢٧	١٥٣,٦١٣,٦١٧	تسهيلات ائتمانية
٣١,٢٤١	(٨,٣٨٦,١٩٣)	قروض متوسطة وطويلة الأجل
٣,٤٠٥,٢٤٤	٧,٣٧٤,٤١٠	تسويات علي الفائض المرحل
٣,٩٣٧,٩٢٤	١٥,٣٩٧,٨٦٧	تبرعات
٧,٣٧٤,٤١٠	١٤,٣٨٦,٠٨٥	صافي التدفقات النقدية الناتجة من أنشطة التمويل
		صافي التدفقات النقدية وما في حكمها خلال العام/ الفترة
		رصيد النقدية وما في حكمها في بداية العام/ لفترة
		أثر التغيرات في أسعار صرف العملات الأجنبية
		رصيد النقدية وما في حكمها في نهاية العام/الفترة

السياسات المحاسبية والإيضاحات المرفقة من رقم (١) إلى رقم (٢٢) تعتبر جزء لا يتجزأ من هذه القوائم المالية وتقرأ معها،  
تقرير مراقب الحسابات مرفق،

رئيس مجلس الإدارة  
سمير أحمد سعد الجمل

أمين الصندوق  
محمد نكي السيد سبع

## السياسات المحاسبية والايضاحات المتممة للقوائم المالية

السنة المالية المنتهية في ٣٠ يونيو ٢٠٢٣

### ١- التأسيس والنشاط:

#### ١-١- التأسيس:

- تأسست الجمعية عام ١٩٩٥ تحت اسم جمعية رجال الأعمال والمستثمرين لتنمية المجتمع المحلي بالدقهلية.
- تم قيد الجمعية بمديرية الشؤون الاجتماعية بالدقهلية طبقاً لأحكام القانون رقم ٣٢ لسنة ١٩٦٤ تحت رقم ٧٧٧ بتاريخ ١٩٩٥/٣/٢٧ وتم توفيق أوضاع الجمعية طبقاً لقانون الجمعيات رقم ١٤٩ لسنة ٢٠١٩.
- حصلت الجمعية على ترخيص بمزاولة نشاط التمويل متناهي الصغر وفقاً لأحكام القانون رقم ١٤١ لسنة ٢٠١٤ من وحدة الرقابة على نشاط التمويل متناهي الصغر للجمعيات والمؤسسات الأهلية التابعة للهيئة العامة للرقابة المالية تحت رقم ١٠٣١ بتاريخ ٢٠١٥/١٠/٢٨.
- الجمعيه مركزه تعمل على مستوى جمهورية مصر العربية.
- هدف الجمعية تقديم الخدمات المالية للفئات الأقل دخلاً من خلال الآتي:
  - التمويل المتناهي الصغر.
  - التأمين المتناهي الصغر.
  - خدمات الدفع وتحويل الأموال.
  - المساهمه عن طريق التبرع والمنح (مادياً - عينياً) للفئات (المؤسسات الحكومية وغير الحكومية - الأفراد) في المجالات (التمويية - الصحية - الاجتماعية - التعليمية والأبحاث العلمية وغيرها) وذلك لرفع المستوى المعيشي للمجتمع.

#### ٢-١- السنة المالية:

- تبدأ السنة المالية في اول يوليو وتنتهي في نهاية يونيو من كل عام.

#### ٣-١- مقر الجمعية:

- المقر الإداري: المنصورة - ش حسني مبارك - برج خليفة.
- نطاق عملها الجغرافي: يبلغ عدد فروع الجمعية ٤٣ فرع بجمهورية مصر العربية.

### ٢- ملخص لأهم السياسات المحاسبية المتبعة:

#### ١-٢- إعداد القوائم المالية:

- يتم إعداد القوائم المالية طبقاً لمعايير المحاسبة المصرية وفي ضوء القوانين والتعليمات المحلية السارية وعلى أساس التكلفة التاريخية وقواعد ومعايير مزاولة الجمعيات والمؤسسات الأهلية لنشاط التمويل متناهي الصغر.
- يتطلب إعداد القوائم المالية طبقاً لمعايير المحاسبة المصرية استخدام التقديرات والافتراضات التي تؤثر في قيم الأصول والالتزامات والإفصاح سن الأصول والالتزامات المحتملة في تاريخ المركز المالي وقيم الإيرادات والمصروفات خلال التقديرات المبنية على معرفة الإدارة من خلال الأحداث اللاحقة وأن النتائج الفعلية قد تختلف عن هذه التقديرات.



جمعية رجال الأعمال والمستثمرين لتنمية المجتمع بالدقهلية - وزارة التضامن الاجتماعي رقم ٧٧٧ - رقم الترخيص ١٠٣١

- تعتمد الجمعية في تسجيل حساباتها المالية على الدفاتر النظامية وبرنامج حاسب آلي ويتم التسجيل عليه طبقاً لمعايير المحاسبة المصرية وتقوم باستخدام برنامج آخر للتسجيل والمراقبة على عمليات الإقراض الصغير والمتناهي الصغر.

## ٢-٢ الأصول الثابتة وإهلاكاتها:

- تظهر جميع الأصول الثابتة بالتكلفة التاريخية مخصوماً منها مجمع الإهلاك ومجمع خسائر الإضمحلال وتتضمن التكلفة التاريخية كافة النفقات المرتبطة مباشرة باقتناء بنود الأصول الثابتة ويتم الاعتراف بالنفقات اللاحقة ضمن القيمة الدفترية للأصل الثابت أو باعتبارها أصلاً مستقلاً وذلك عندما يكون من المرجح تدفق منافع اقتصادية مستقبلية مرتبطة بالأصل إلى المنشأة وكان من الممكن تحديد هذه التكلفة بدرجة يعتمد عليها ويتم الاعتراف ضمن الأرباح أو الخسائر بمصروفات الصيانة والإصلاح في الفترة التي يتم تحملها.
- أما بالنسبة للأصول تحت الإنشاء المقرر استخدامها في النشاط أو في أغراض إدارية أو في أغراض أخرى غير محدد بعد فتظهر بالتكلفة مخصوماً منها الخسائر المتراكمة الناتجة عن الإضمحلال ويتم تبويب هذه الأصول ضمن التصنيف الملائم من الأصول الثابتة عندما تكتمل وتكون جاهزة للتشغيل على أن يبدأ إهلاكها عندما تصبح صالحة للاستخدام في الأغراض التي أنشأت من أجلها.
- يتم إقباط الأصول الثابتة بتكلفة اقتنائها ويتم إهلاك الأصول الثابتة على أساس عمرها الافتراضي وبطريقة القسط الثابت وذلك وفقاً للمعدلات الآتية:

نسبة الإهلاك	الأصل
٢٠ %	أجهزة تكييف
٢٠ %	تجهيزات وتركيبات
٢ %	مباني
٢٠ %	معدات
١٠ %	أثاث
٣٣ %	برامج حاسب آلي
٢٠ %	سيارات

- يتم حساب إهلاك الإضافات إعتباراً من الشهر التالي لشهر الشراء.
- يتم استبعاد الأصول الثابتة من الدفاتر عند بيعها أو عندما لا يكون من المتوقع تدفق منافع اقتصادية مستقبلية من الاستمرار في استخدام الأصل ويتم الاعتراف بالأرباح أو الخسائر الناتجة عن استبعاد أو تخريد الأصول الثابتة بالفرق ما بين القيمة البيعية (بعد خصم مصروفات البيع) وصافي القيمة الدفترية بالأرباح أو الخسائر.

## ٣-٢ الأصول غير الملموسة:

- يعرف الأصل غير الملموس على أنه الأصل ذا الطبيعة غير النقدية ويمكن تحديده وليس له وجود مادي. ويتم الاعتراف بالأصل غير الملموس إذا:

- كان من المرجح أن تتدفق إلى المنشأة منافع اقتصادية مستقبلية يمكن أن تتسبب إلى الأصل.
  - و (ب) كان من الممكن قياس تكلفة الأصل بدرجة يعتمد عليها.
- تحدد المنشأة احتمالية تدفق المنافع الاقتصادية المستقبلية مستخدمة في ذلك افتراضات منطقية معقولة تمثل أفضل تقدير تقوم به إدارة المنشأة للظروف الاقتصادية التي سوف تسود خلال العمر الافتراضي للأصل.
  - يقاس الأصل غير الملموس عند الاعتراف الأولى بالتكلفة حيث تتضمن تكلفة الأصل الملموس الذي يتم اقتنائه منفرداً:
    - سعر شراؤه بما في ذلك الرسوم الجمركية وضرائب المشتريات غير المستردة.
    - و(ب) أية تكاليف مباشرة متعلقة بإعداد الأصل للاستخدام في الغرض الذي أقتنى من أجله.

ويتوقف الاعتراف بالتكاليف ضمن القيمة الدفترية للأصل غير الملموس عندما يكون الأصل في الحالة المطلوبة للتشغيل طبقاً لما تراه الإدارة وبالتالي فإن التكاليف التي يتم تكبدها عند استخدام أو نقل الأصل غير الملموس لا تدخل ضمن القيمة الدفترية للأصل.

• تتم بعض العمليات مع تطور الأصل غير الملموس إلا أنها لا تؤدي بالضرورة إلى تجهيز الأصل للتشغيل بالطريقة التي تراها الإدارة وقد تحدث هذه العمليات العرضية قبل أو أثناء أنشطة التطوير وحيث أن العمليات العرضية لا يمكن بالضرورة أن تؤدي إلى تجهيز الأصل للتشغيل بالطريقة التي تراها الإدارة لذا يتم الاعتراف بالدخل والمصروفات ذات الصلة الخاصة بالعمليات العرضية على الفور ضمن الأرباح أو الخسائر (قائمة الدخل) وتدخل ضمن تويب الإيرادات أو المصروفات حسب الحالة.

#### ٤-٢ مشروعات تحت التنفيذ:

• تنبث مشروعات تحت التنفيذ بالنكلفة محصوماً منها أي انخفاض قد يطرأ على قيمتها الدفترية وتتضمن تكلفة تلك المشروعات كافة التكاليف المتعلقة باقتناء الأصل حتى يصبح صالحاً للاستخدام وعندها يبدأ حساب الإهلاك لتلك الأصول طبقاً لتلك الأسس المستخدمة في إهلاك الأصول الثابتة.

#### ٥-٢ العملات الأجنبية:

• تمسك الجمعية حساباتها بالجنيه المصري ويتم إثبات المعاملات بالعملات الأجنبية على أساس أسعار الصرف المعلنة من البنك في ذات التاريخ كما يتم إعادة تقييم أرصدة الأصول والخصوم ذات الطبيعة النقدية بالعملات الأجنبية وفقاً لأسعار إلى حساب فروق العملة بقائمة الإيرادات والمصروفات.

#### ٦-٢ النقدية وما في حكمها:

• تشمل النقدية وما في حكمها النقدية في الصندوق بالمقر الرئيسي و بالفروع ولدى البنوك.

#### ٧-٢ الضرائب:

• تقوم الجمعية بخصم وتحصيل الضريبة طبقاً للقانون ٩١ لسنة ٢٠٠٥ وسدادها لمصلحة الضرائب عن الموردين كل ٣ شهور طبقاً للقانون المصري والجمعية لا تخضع لضريبة الدخل ولكن تقوم بخصم الضريبة على دخل الأشخاص الطبيعيين "العاملين" ويتم توريدها شهرياً طبقاً للقانون.

#### ٨-٢ المخصصات:

• يتم إثبات المخصصات عند وجود التزام قانوني أو مستدل عليه من الظروف المحيطة نتيجة لحدث في الماضي ويكون من المحتمل أن يترتب عليه تدفق خارج لمنافع اقتصادية يتم استخدامها لسداد ذلك الالتزام ويمكن عمل تقدير موثوق لمبلغ الالتزام وإذا ما كان هناك تأثيراً هاماً للقيمة الزمنية للنقد فإنه يتم تحديد قيمة المخصصات بخصم التدفقات النقدية المستقبلية باستخدام معدل الخصم لأخذ هذا التأثير في الاعتبار هذا ويتم مراجعة المخصصات في تاريخ المركز المالي وتعديلاتها (عند الضرورة) لإظهار أفضل تقدير حالي.

• تم تطبيق معيار الأدوات المالية رقم ٤٧ ومعرفة أثارها على القوائم المالية للجمعية وحيث ان مخصص الخسائر الائتمانية المتوقعة الناتجة عن تطبيق المعيار أقل من مخصص الديون المشكوك في تحصيلها المبني على النسب الواردة بتعليمات الهيئة العامة للرقابة المالية فقد ارتأت الجمعية على الإبقاء على مخصص الديون المشكوك في تحصيلها كما في نهاية السنة المالية المنتهية.

#### ٩-٢ محفظة التمويل:

• يتم الإفصاح عن أرصدة محفظة التمويل في المركز المالي بصافي القيمة الممكن تحقيقها بعد خصم مخصص محفظة التمويل والتي تم تحديدها بناءً على الدراسة التي أعدت من قبل إدارة الجمعية في السنة المالية.

#### ١٠-٢ مخصص محفظة التمويل:

• يتم تكوينه وفقاً لمعدلات مئوية لمواجهة المخاطر بما يتوافق مع آثار تطبيق معيار الأدوات المالية رقم ٤٧ والقانون رقم ١٤١ لسنة ٢٠١٤ والخاص بتنظيم نشاط التمويل متناهي الصغر:

النسبة المئوية للإخفاض في القيمة %	أرصدة العملاء وفقاً لعدد أيام التأخر في السداد
٢	أرصدة عملاء منتظمة في السداد في المواعيد المقررة أو بتأخير لا يتجاوز أسبوع
١٠	تأخير في السداد لأكثر من أسبوع وحتى ٢٠ يوم
٢٥	تأخير في السداد لأكثر من ٢٠ يوم وحتى ٦٠ يوم
٥٠	تأخير في السداد لأكثر من ٦٠ يوم وحتى ٩٠ يوم
٧٠	تأخير في السداد لأكثر من ٩٠ يوم وحتى ١٢٠ يوم
١٠٠	تأخير في السداد لأكثر من ١٢٠ يوم
١٠	أرصدة عملاء لها أرصده مرطحة (بما لا يزيد عن ٣ أقساط)
٥٠	أرصده معاد جدولتها

- ويتم تطبيق نسبة الإخفاض في القيمة المطلوب تكوينه على إجمالي الرصيد القائم للعميل وليس على قيمة اللقعات المتأخرة أو المرحلة فقط.
- لتكال نسبة المخصص عن ٢٪ من قيمة المحلطة.

طبقاً للائحة التنفيذية مادة رقم (٧٠) تنص على:

- يتم إعدام القروض المتأخرة للسداد التي انقضت على ميعاد إستحقاق آخر قسط منها ثلاثة أشهر دون سداد يتم حذفها أو استبعادها من محفظة القروض مباشرة وإعطاؤها نيوناً معدومة مع مزاها:
- ١- أن يكون قد تم تكوين مخصص نيون مشكوك فيها بنسبة ١٠٠ % من قيمتها.
- ٢- نتائج وتراجع من الشؤون القانونية مع استكمال الإجراءات القانونية.
- ٣- المبالغ المحصلة من القروض (الديون) المعدومة تصاف كإيرادات نيون معدومة.
- ٤- الحالات الإنسانية كالوفاة والخروف الاقتصادية والاجتماعية الصعبة يتم دراستها وإعدادها مع العرض على مجلس الإدارة.

#### ١١-٢ التقديرات المحاسبية:

- يتطلب إعداد القوائم المالية وفقاً لمعايير المحاسبة المصرية الاعتماد على أفضل الافتراضات والتقديرات التي تضعها الإدارة وبما تراه مناسباً لوضع وتطبيق سياسات محاسبية لتعكس الجوهر والمضمون الاقتصادي للمعاملات التي تتم والمتداولة بالأنشطة الأساسية للجمعية (إيرادات، نشاط، انجاري، اضمحلال الأصول، القيمة العادلة للأدوات المالية).
- بناء على ذلك فإن الافتراضات والتقديرات الموضوعية في ضوء أفضل البيانات والمعايير المتاحة للإدارة قد تؤثر بشكل مباشر على قيم الإيرادات والتكاليف المرتبطة بتلك التقديرات وعلى قيم الأصول والالتزامات ذات العلاقة وذلك في حال اختلاف التقديرات الموضوعية في تاريخ إعداد القوائم عن الواقع العملي في القوائم المالية التالية وذلك نون الإخلال بمدى تدبير القوائم المالية عن حقيقة المركز المالي للجمعية وتدفقاتها النقدية للفترة الحادية.

#### ١٢-٢ التغير في السياسات المحاسبية:

- يمثل في التغير في المبادئ والأسس والقواعد والممارسات التي تقوم المنشأة بتطبيقها عند إعداد القوائم المالية وذلك بالتحويل من سياسة محاسبية مقبولة إلى سياسة محاسبية أخرى مقبولة وفي إطار معايير المحاسبة المصرية حيث يكون التطبيق التطوعي للسياسة الجديدة له الأثر الإيجابي على مدى تعبير نتائج تطبيق تلك السياسة على جوهر معاملات وعمليات الجمعية وبما يترتب عليه من آثار على حقيقة المركز المالي ونتائج أعمال الجمعية ويتم إفصاح ذلك بالتغيير في السياسات بأثر رجعي وإثبات تلك الآثار بالأرباح المرحلة ضمن العائض المرحل (إن وجدت).

#### ١٣-٢ الإيرادات:

- تتمثل إيرادات الجمعية في فوائد الودائع والعوائد والرسوم المحصلة من محفظة التمويل متناهي الصغر ويتم تسجيل العوائد والرسوم من محفظة التمويل متناهي الصغر عندما تستحق الفائدة ويتم تحصيلها من العميل.



جمعية رجال الأعمال والمستثمرين لتنمية المجتمع بالدقهلية - مشهورة برقم ٧٧٧ - رقم الترخيص ١٠٣١ ١٣

#### ١٤-٢ سياسة الدفع والتحصيل:

- قامت الجمعية للتراماً بقانون الدفع الإلكتروني بالتعامل مع كلاً من مع شركة لوري ومصاري بخصوص تقديم خدمة التحصيل الإلكتروني لعلاء الجمعية وتم الحصول على موافقة الهيئة العامة للرقابة المالية على التعاقد مع شركات التحصيل الإلكتروني وتم تعديل الخدمة مع كلاً من شركة لوري وشركة مصاري.

#### ١٥-٢ اعتماد القوائم المالية:

- تم اعتماد القوائم المالية للجمعية بتاريخ ٢٥ / ٧ / ٢٠٢٣ من مجلس الإدارة طبقاً للفترة ١٧ من معيار المحاسبة المصري رقم ٧.

#### ١٦-٢ الالتزامات العرضية والمسؤوليات الاحتسابية:

- لا توجد التزامات عرضية أو مسؤوليات احتسابية.

#### ١٧-٢ إعادة تقييم أرصدة الأصول والالتزامات ذات الطبيعة غير التقيدية:

- لا توجد لدى الجمعية أصول أو التزامات بالعملة الأجنبية ذات طبيعة غير تقيدية.

#### ١٨-٢ تكوين الانخفاض في قيمة العلاء:

- يتم تكوينه وفقاً لمعدلات متوية لمواجهة المخاطر بما يتوافق مع القرار بقانون رقم ١٤١ لسنة ٢٠١٤ والخامس بتنظيم نشاط التمويل متناهي المصدر مع مرحلة تطبيق ECL طبقاً لتطبيق تأثير معيار ٤٧ الاموات المالية
- ويتم تطبيق نسبة الانخفاض في القيمة المطلوب تكوينه على (جمالي الرصيد القائم للتمويل وليس على قيمة الدفعات المتأخرة أو المرحلة فقط.

#### ١٩-٢ أدوات المالية وإدارة المخاطر المتعلقة بها:

أ- القيمة العادلة للأدوات المالية معيار المحاسبة المصري رقم ٤٧

- تشمل الأدوات المالية للجمعية في الأصول والالتزامات المالية ذات الطبيعة التقيدية وتتضمن الأصول المالية الأرصدة لدى البنوك والعلاء والحسابات المدينة كما تتضمن الالتزامات المالية الموردين وبعض الدائنين والحسابات الدائنة والقروض والمضليات.

- يحدد معيار المحاسبة المصري رقم ٤٧ متطلبات الاعتراف وقياس الأصول المالية والالتزامات المالية وبعض العقود لشراء أو بيع البنود غير المالية.

#### التصنيف والقياس للأصول المالية والالتزامات المالية

- يتطلب المعيار الجديد من الجمعية تقييم تصنيف الأصول المالية في فوائدها المالية وفقاً لخصائص التدفق النقدي للأصول المالية ونموذج الأصل ذات الصلة لدى الشركة لغرض معينة من الأصول المالية.

- معيار المحاسبة المصري رقم ٤٧ يحتوي على متطلبات مختلفة لأصول مالية في أدوات دين أو أدوات حقوق الملكية يجب تصنيف أدوات الدين وقياسها بإحدى الطرق التالية:

- التكلفة المستهلكة، حيث سيتم تطبيق طريقة معدل الفائدة الفعلي أو القيمة العادلة من خلال الترخيل الشامل، مع إعادة التحويل لللاحق إلى قائمة الأرباح أو الخسائر عند بيع الأصل المالي، أو للقيمة العادلة من خلال الأرباح أو الخسائر.

#### الانضمحلان:

- يستخدم معيار المحاسبة المصري رقم ٤٧ نموذج الخسارة الائتمانية المتوقعة، والذي يحل محل نموذج الخسارة الفعلية في معيار المحاسبة المصري رقم ٢٦، حيث لم يكن هناك حاجة إلى تكوين مخصص للديون المشكوك في تحصيلها إلا في الحالات التي حدث بها خسارة فعلاً على المقيض من ذلك، يتطلب نموذج الخسارة الائتمانية المتوقعة من الجمعية الاعتراف بمخصص للديون المشكوك في تحصيلها على جميع الأصول المالية المدرجة بالتكلفة المستهلكة.

#### القياس:

- قامت الجمعية باستخدام النموذج العام لقيمة الخسائر الائتمانية المتوقعة.

### محاسبة التعطية

- يعمل معيار المحاسبة المصري رقم ٤٧ على زيادة قدرة الجمعية على تطبيق محاسبة التعطية، بالإضافة إلى ذلك، تمت موازنة متطلبات المعيار بشكل أوثق مع سياسات الجمعية لإدارة المخاطر.

### ب- خطر الائتمان

- يمثل خطر الائتمان في مقدرة الجمعية على تحصيل مستحقاتها في مواعيد استحقاقها من العملاء التي تتعامل معهم وتقوم الجمعية بتوزيع مخاطر الائتمان على عدد كبير من العملاء بجانب الترتيبات القانونية والمستندات والضمانات والاستعلام الائتماني ومتابعة تحصيل تلك المستحقات في الترتيبات المحددة لها وتحسين أدائها باستمرار وبالتالي فإن الجمعية تقدر هذا الخطر بأنه محدود.

### ت- خطر العملات الأجنبية

- يمثل خطر العملات الأجنبية في التغيرات في سعر الصرف والتي يؤثر على المقروضات والمنفوعات بالعملات الأجنبية ونظراً لعدم وجود أية التزامات بالعملة الأجنبية فإن الجمعية تقدر هذا الخطر بأنه منعدم.

### ث- خطر سعر العائد

- يمثل خطر سعر العائد في التغير في أسعار العائد على السهوليات الائتمانية ذات سعر عائد ثابت والذي قد يكون له تأثير على فائض العائد وتقوم الجمعية بتخفيض هذا الخطر من خلال استخدام بنوك - سحب على المكشوف - ذات أسعار عائد متغيرة وبالتالي فإن الجمعية تقدر هذا الخطر بأنه محدود.

### ج- خطر السيولة

- يمثل خطر السيولة في العولم التي قد تؤثر على قدرة الجمعية على سداد جزء من أو كل التزاماتها وطبقاً لسياسة الجمعية يتم الاحتفاظ بمستوى كافي من النقدية وإتاحة التمويل من خلال مبالغ كافية من السهوليات الائتمانية لتخفيض ذلك الخطر الي الحد الأدنى ويهدف الجمعية لتي الاحتفاظ بمرونة في التمويل من خلال الاحتفاظ بخطط ائتمانية معززة متاحه وبالتالي فإن الجمعية تقدر هذا الخطر بأنه محدود.

### ح- إدارة مخاطر التشغيل و مخاطر استمرارية العمل

- تشمل مخاطر التشغيل في المخاطر المرتبطة بالأفراد (الموظفين) المخاطر المرتبطة بنظام التشغيل، المخاطر المرتبطة بالعمليات، الاحداث الخارجية والالتزام بالشريعات والقوانين حيث تقوم الجمعية بإدارة هذه المخاطر وفقاً لإجراءات موضوعة ضمن دليل سياسات المخاطر وايضا بالاعتماد على نظم الكترونية لتحليل البيانات والعمل من خلال منهجية حدود الدفاع الثلاثة للوقوف على خطة عمل للحد من المخاطر المحتملة والحالية وبالتالي تقدر الجمعية هذا الخطر بأنه محدود.

### خ- قواعد الحوكمة ولجته المخاطر

- يتم مراقبة والتأكد من صحة تطبيق أنظمة الحوكمة في الجمعية ومشروعياتها والمساعدة في تطوير وتحسين الحوكمة من خلال مراجعة السياسات التي تقدم اليها واقتراح انظمة ووسائل جديده ويتم عرضها على مجلس الإدارة لاعتمادها.
- يتم النظر مني كفاية وملائمة سياسات وإجراءات العمل للتعامل مع كافة أنواع المخاطر التي قد تتعرض لها الجمعية ومن ضمنها مخاطر الائتمان و مخاطر التشغيل و مخاطر السيولة و مخاطر نظم المعلومات، ويتم دراسة نظم الرقابة الداخلية وتنظيم ملاحظاتها وتوصياتها واقتراح التحديدات لضمان الكفاءة والفاعلية.

### ٢٠-٢- عملة العرض والقياس:

- تم عرض القوائم المالية بالجنبة المصري والذي يعد عملة القياس للجمعية.

٣- الأصول الثابتة بالصافي:

مباني	معدات مكتبية	اثاث	ادوات ثابتة وتركيبات	سيارات	الإجمالي	
جنيه مصري	جنيه مصري	جنيه مصري	جنيه مصري	جنيه مصري	جنيه مصري	
						<b>التكلفة:</b>
٥,٣٠٠,٩٨٩	٥,٥٤٩,٩٧٣	٧,٤٨٣,٤٣٤	٤,٩٤٠,٩٧٠	١,٠٥٧,٩٥٠	٢٤,٣٣٣,٣١٥	تكلفة الأصل في ٢٠٢٢/٦/٣٠
٠	٩٤٨,٧٩٧	٢,١٨٦,٤١٤	١,٤٠٥,٦٥٩	٠	٤,٥٤٠,٨٧٠	إضافات خلال العام
٠	(٨٢,٠٩١)	(١٥,٥١٤)	(١١٠,٠٣٩)	٠	(٢٠٧,٦٤٤)	استيعادات
٥,٣٠٠,٩٨٩	٦,٤١٦,٦٧٩	٩,٦٥٤,٣٣٥	٦,٢٣٦,٥٨٩	١,٠٥٧,٩٥٠	٢٨,٦٦٦,٥٤١	تكلفة الأصول في ٢٠٢٣/٦/٣٠
						<b>الإهلاك:</b>
٢,١٨٢,٠٦٧	٤,٢٧٨,٩٦١	٣,٤٠٦,٣٥٠	٣,٤٢٣,٤٧٧	٥١٨,٥٤٠	١٣,٨٠٩,٣٩٥	مجمع الإهلاك في ٢٠٢٢/٦/٣٠
١٠٦,٠٢٠	٦٧٠,٥٨٦	٧٠٠,٦٠٣	٦٤٨,٩٤٤	١٠٨,٠٠٠	٢,٢٣٤,١٥٣	إهلاك العام
٠	(٨٢,٠٩١)	(١٥,٥١٤)	(١١٠,٠٣٩)	٠	(٢٠٧,٦٤٤)	مجمع اهلاك الاستيعادات
٢,٢٨٨,٠٨٧	٤,٨٦٧,٤٥٦	٤,٠٩١,٤٣٩	٣,٩٦٢,٣٨٢	٦٢٦,٥٤٠	١٥,٨٣٥,٩٠٣	مجمع الإهلاك في ٢٠٢٣/٦/٣٠
٣,٠١٢,٩٠٢	١,٥٤٩,٢٢٣	٥,٥٦٢,٨٩٥	٢,٢٧٤,٢٠٧	٤٣١,٤١٠	١٢,٨٣٠,٦٣٨	صافي قيمة الأصول في ٢٠٢٣/٦/٣٠
٣,١١٨,٩٢٢	١,٢٧١,٠١٢	٤,٠٧٧,٠٨٥	١,٥١٧,٤٩٢	٥٣٩,٤١٠	١٠,٥٢٣,٩٢١	صافي قيمة الأصول في ٢٠٢٢/٦/٣٠

\* لا توجد أصول مرهونة كضمان لأي التزامات

\* لا توجد قيود على ملكية الجمعية للأصول الثابتة

جمعية رجال الاعمال والمستثمرين لتنمية المجتمع بالدقهلية-وزارة التضامن الاجتماعي رقم ٧٧٧-رقم الترخيص ١٠٣١ ١٦

٤- الأصول غير الملموسة - برامج كمبيوتر (بالصافي):

٢٠٢٢/٦/٣٠	٢٠٢٣/٦/٣٠	
جنيه مصري	جنيه مصري	
١,٩٦٧,١٧٥	٢,٣٠٠,٠١٦	التكلفة أول العام/ الفترة
٣٣٢,٨٤١	١٢,٧٣٩	إضافات خلال العام/الفترة
٢,٣٠٠,٠١٦	٢,٣١٢,٧٥٥	رصيد التكلفة آخر العام
<b>يخصم</b>		
١,٩٥٥,٨٢٩	١,٩٦٤,٩٢٠	مجم استهلاك أول العام/ الفترة
٩,٠٩١	١١٥,٥٥١	استهلاك العام/ الفترة
١,٩٦٤,٩٢٠	٢,٠٨٠,٤٧٠	مجم الاستهلاك آخر العام/ الفترة
٣٣٥,٠٩٦	٢٣٢,٢٨٥	رصيد القيمة الدفترية آخر العام/ الفترة

٥- محفظة التمويل:

٢٠٢٢/٦/٣٠	٢٠٢٣/٦/٣٠	
جنيه مصري	جنيه مصري	
٧٩٠,٤٥٣,٨٠٢	٩٦٤,٦٦٥,٠٨٥	محفظة تمويل العملاء الفردية
٣٦٢,١٦٩,٠٦٤	٤٥٧,٥٦٤,٦٢٧	محفظة تمويل العملاء - مجموعات
١,١٥٢,٦٢٢,٨٦٦	١,٤٢٢,٢٢٩,٧١١	إجمالي المحفظة
(٣٦,٩٩٩,٣٣٠)	(٤٥,١١٣,٩٧١)	مخصصات ديون مشكوك في تحصيلها
١,١١٥,٦٢٣,٥٣٥	١,٣٧٧,١١٥,٧٤١	صافي المحفظة

٥-١ محفظة التمويل:

٢٠٢٢/٦/٣٠	عدد	قيمة	٢٠٢٣/٦/٣٠	عدد	قيمة	بيان
١,١٤٧,١٣٥,١٥٧	١٩٤,٤٢٠	١,٤١٤,٤٠٨,٢٥٦	١٨٨,١٢٥			ارصدة تمويل منتظمة (او بتأخير لا يجاوز أسبوع)
٢٤٧,٥٤٢	٥٨	١,١١٤,٥٣٨	١٢٩			تأخر ٨ يوم حتى ٣٠ يوم
٧٨,٩٣١	٢١	٥٨٩,٩٨٦	٨٣			تأخر من ٣١ يوم حتى ٦٠ يوم
٨٠,١٠١	٣٠	١٦٥,٠٤٩	٣٥			تأخر ٦١ يوم حتى ٩٠ يوم
١٤٤,٩٩٢	٣٩	٣٣٧,٠٤١	٥١			تأخر ٩١ يوم حتى ١٢٠ يوم
٢,١١٧,٣٦٦	٣٥٦	١,٧١٤,٢٦٢	٢١٥			تأخر يتجاوز ١٢٠ يوم
٢,٨١٨,٧٧٧	٦٨٨	٣,٩٠٠,٥٨٠	٥٨٩			أرصدة تمويل - أقساط مرحلة
١,١٥٢,٦٢٢,٨٦٦	١٩٥,٦١٢	١,٤٢٢,٢٢٩,٧١١	١٨٩,٢٢٧			إجمالي المحفظة



جمعية رجال الاعمال والمستثمرين لتنمية المجتمع بالدقهلية-وزارة التضامن الاجتماعي رقم ٧٧٧-رقم الترخيص ١٠٣١ ١٧

٢-٥ محافظة التمويل طبقاً لأعمار الديون:

عدد العملاء	أصل ارصدة التمويل	نسبة الانخفاض في قيمة التحويلات للعملاء	٢٠٢٣/١/٣٠
(عمود)	بنون أسماء التمويل		جنيه مصري
ارصدة تمويل منتظمة أو بتأخير لا يتجاوز اسبوعاً	١.٤١٤,٤٠٨,٦٥٦	٣%	٤٦,٤٣٣,٢٤٨
تأخر حتى ٣٠ يوم	١,١١٤,٥٣٨	١٠%	١١١,٤٥٤
تأخر حتى ٦٠ يوم	٥٨٩,٩٨٦	٦٥%	١٤٧,٤٩٧
تأخر حتى ٩٠ يوم	١٦٥,٠٤٩	٥٠%	٨٢,٥٢٥
تأخر حتى ١٢٠ يوم	٣٣٧,٠٤١	٧٠%	٢٣٥,٩٢٩
تأخر يتجاوز ١٢٠ يوم	١,٧١٤,٢٦٢	١٠٠%	١,٧١٤,٢٦٢
ارصدة تمويل - ألساط مرحلة صافي المحفظة	٣,٩٠٠,٥٨٠	١٠%	٣٩٠,٠٥٨
	١,٤٢٦,٢٢٩,٧١١		٤٥,١١٣,٩٧١
			١٨٩,٢٢٧

٣-٥ مخصص ديون مشترك في تحصيلها:

٢٠٢٣/١/٣٠	٢٠٢٢/١/٣٠	
جنيه مصري	جنيه مصري	
٣٣,٦٦٨,٨٢٦	٣٦,٩٩٩,٢٣٠	رصيد أول العام / للفترة
٤,٧٦٦,٤٥٨	١٠,٣٠٧,٢٤٠	المكون
(١,٤٣٥,٩٥٣)	(٧,١٩٢,٦٠٠)	المستخدم
٢٧,٩٩٩,٢٢٠	١٩,٤٩٩,٣٩٠	رصيد اخر العام / للفترة

٤-٥ تحليلي عملاء التمويل:

٢٠٢٣/١/٣٠	عدد	قيمة	٢٠٢٣/١/٣٠	عدد	قيمة	البيان
						عملاء تمويل - فردي
٤٩٢,٢٠١,٤٢٥	٥٠,٧٢٦	٦٣٥,٧٧٩,٨٥٦	٥٣٣٧٧			عملاء مستثرون
٢٩٧,٢٥٢,٣٧٧	٣٥,٦٤٩	٣٢٨,٨٨٥,٢٢٩	٣٣,١٠٠			عملاء جدد
٧٩٠,٤٥٣,٨٠٢	٨٦,٣٧٥	٩٦٤,٦٦٥,٠٨٥	٨٦,٤٧٧			إجمالي عملاء تمويل - فردي
						عملاء تمويل - جماعي
٢٨٧,٠١٠,٠٢١	٨٢,٠٣٤	٣٨١,٥٣٣,١٠٠	٨٠,٩٥٢			عملاء مستثرون
٧٥,١٥٩,٠٣٤	٢٧,٢٠٣	٧٦,٠٣١,٥٢٦	٢١,٧٩٨			عملاء جدد
٣٦٢,١٦٩,٠٦٤	١٠٩,٢٣٧	٤٥٧,٥٦٤,٦٢٦	١٠٢,٧٥٠			إجمالي عملاء تمويل - جماعي
١,١٥٢,٦٢٢,٨٦٦	١٩٥,٦١٢	١,٤٢٢,٢٢٩,٧١١	١٨٩,٢٢٧			إجمالي عملاء التمويل

جمعية رجال الأعمال والمستثمرين لتنمية المجتمع بالدقهلية-وزارة التضامن الاجتماعي رقم ٧٧٧-رقم الترخيص ١٠٣١ ١٨

#### ٥-٥- التمولات المعدومة:

٢٠٢٢/٦/٣٠		٢٠٢٣/٦/٣٠		البيان
قيمة	عدد	قيمة	عدد	
١,٢٠٧,٨٠٩	٢٢٢	١,٨٧٨,٤٨٠	٣٠٣	الإقراض الفردي
٢٢٨,١٤٤	١١٩	٣١٤,١٢٠	١٤٣	الإقراض الجماعي
<u>١,٤٣٥,٩٥٣</u>	<u>٣٤١</u>	<u>٢,١٩٢,٦٠٠</u>	<u>٤٤٦</u>	الإجمالي

- عندما قامت الشركة بتطبيق نموذج الخسائر الائتمانية المتوقعة (ECL) وجدت أن قيمة اضمحلال عملاء التمويل متناهي الصغر المحاسب طبقا لتعليمات الهيئة العامة للرقابة المالية أكبر بقيمة ١,١٢٠,٠٦٧ جنية مصري من مخصص الخسائر الائتمانية المتوقعة (ECL) لذا قامت الجمعية باعتماد نموذج اضمحلال عملاء التمويل متناهي الصغر طبقا لتعليمات هيئة الرقابة المالية تطبيقا لمبدأ الحيطة والحذر.

٦-٥ التمويل المصدرة لكل فرع من ١ يوليو ٢٠٢٢ حتى ٣٠ يونيو ٢٠٢٣:

الفرع	مجموعات		فردية		اجمالي المبلغ	
	عدد	قيمة	عدد	قيمة	عدد	قيمة
شرق المنصورة	٥٥٠٤	٤٤,٢٩١,٠٠٠	٢,٢١٦	٤١,٥٣٦,٠٠٠	٧,٧٢٠	٨٥,٨٢٧,٠٠٠
غرب المنصورة	٢,٦٦٧	٢١,٤٦٢,٥٠٠	٢,٦١٧	٥٤,٣٢٩,٥٠٠	٦,٢٨٤	٨٦,٧٠٢,٠٠٠
السباكين	٢,٢٩٦	٣١,٦٤٤,٥٠٠	١,٣٩٢	٣٤,٣٥٣,٠٠٠	٤,٧٨٨	٦٦,٩٩٧,٥٠٠
ميت عمر	١,٦٨٢	١٧,٨١٣,٠٠٠	١,٤١٨	٢٤,٧٢٦,٠٠٠	٣,١٠٠	٤٢,٥٤٤,٠٠٠
مكتب زفتي	٤٤	٢٢١,٠٠٠	٩	١٣٩,٠٠٠	٥٣	٣٦٠,٠٠٠
لكرينس	٢,٢٢٧	٢٤,٦٦٦,٥٠٠	١,٨١٧	٢٤,٦٦٧,٠٠٠	٤,٠٤٤	٤٩,٣٣٣,٥٠٠
مكتب ميت فارس	٤٠	٢١٧,٠٠٠	١٢	١٩٨,٠٠٠	٥٢	٤١٥,٠٠٠
شربين	٤,٠١٩	٢٦,٢٩٦,٠٠٠	١,٨٥٥	٢٥,٩٥٦,٠٠٠	٥,٨٧٤	٥٢,٢٥٢,٠٠٠
المنزلة	٤,٩٩٦	٢٦,٤٠٩,٠٠٠	٦,٤٠٦	٤٦,٠٠٤,٠٠٠	١١,٤٠٢	٧٢,٤١٣,٠٠٠
الجمالية	٢,٦٦٢	٢٤,٥٦٠,٠٠٠	١,٦٤٦	٢٢,٨٩٧,٠٠٠	٤,٣٠٨	٤٧,٤٥٧,٠٠٠
بلقاس	٢,٤٨٢	٢٦,٢١٦,٥٠٠	١,٥٧٧	٢١,٥٢٦,٥٠٠	٤,٠٦٠	٤٧,٧٤٣,٠٠٠
منية النصر	٤,١٠٢	٢٢,٦٠٠,٥٠٠	١,٨٨٨	٢٦,٧٠٩,٠٠٠	٥,٩٩٠	٤٩,٣١١,٥٠٠
ميت عمر - ٢	٢,٤٠٠	٢٥,٦٠٠,٥٠٠	١,٢٢٩	٢٧,٦٦٦,٥٠٠	٣,٦٢٩	٥٣,٢٦٧,٠٠٠
تمي الاميد	٢,٣٦٢	١٩,٦٥٢,٥٠٠	٥,٢٢٩	٦٦,٦٢٩,٠٠٠	٧,٥٩١	٨٦,٢٨١,٥٠٠
دمياط	١,٦٤١	١٧,٢٢٨,٠٠٠	٥٨٢	١٠,٢٧١,٥٠٠	٢,٢٢٣	٢٧,٥٠٠,٥٠٠
مكتبة كفر سعد	١٠	٥٢,٠٠٠	٦	٩٥,٠٠٠	١٦	١٤٧,٠٠٠
طنطا	٢,٢٧٨	٢٢,٤٦٥,٥٠٠	٢,٠٩٢	٢٧,٢٦٤,٥٠٠	٤,٣٧٠	٤٩,٧٣٠,٠٠٠
ابا	٢,٩٧٩	٢٩,٢٤٩,٦٠٠	٢,٥٩٢	٥٥,٠١٥,٥٠٠	٥,٥٧١	٨٤,٢٦٥,١٠٠
فارسكور	٤,٦٠٩	٢١,١١٥,٥٠٠	١,٢٧٢	٢١,٣٢٨,٠٠٠	٥,٨٨١	٤٢,٤٤٣,٥٠٠
غرب نجم	٢,٤٢٠	١٤,٧٠٥,٠٠٠	٢,٢٤٦	٤٨,٣٦٩,٥٠٠	٤,٦٦٦	٦٣,٠٧٤,٥٠٠
صهريج	٢,١٦٩	٢٠,٠٤٢,٥٠٠	١,٥٧١	٢٢,٠٥٧,٥٠٠	٣,٧٤٠	٤٢,١٠٠,٠٠٠
الحامول	١,٦٦٥	٦,١٣٦,٠٠٠	٩٤١	١٣,٨٥٦,٥٠٠	٢,٦٠٦	١٩,٩٩٢,٥٠٠
صان الحجر	٢,١٨٥	١٥,٦٦٠,٥٠٠	١,٩٣٧	٢٥,٣٦٤,٠٠٠	٤,١٢٢	٤١,٠٢٤,٥٠٠
الزقازيق	١,٥٦٨	٩,٥٥٠,٥٠٠	١,٥٠٨	٢٤,٠٦٥,٠٠٠	٣,٠٧٦	٣٣,٦١٥,٥٠٠
فرع القطرية	٢,٠٢٦	١٦,٦٦٦,٥٠٠	١,٤٤٢	٢٤,١٦٤,٠٠٠	٣,٤٦٨	٤٠,٨٣٠,٥٠٠
كفر صابر	٢,٥٨	٢,٠٢٨,٠٠٠	١,٠٧٨	٢٤,٧٨٥,٥٠٠	٣,٦٦٦	٢٦,٨١٣,٥٠٠
المحلة	١١٩	٥١٢,٠٠٠	٥٦٨	٨,٧٣٨,٠٠٠	٦٨٧	٩,٢٥٠,٠٠٠
فرع سمند	٢,٢٢٠	١٩,٠٠٠,٥٠٠	٦٩٥	١٦,٠٢٢,٠٠٠	٣,٠١٥	٣٥,٠٢٢,٥٠٠
فرع طحاح	١,٦٧٤	١٥,٨٨٩,٥٠٠	١,٦٧٦	٤٢,٢٥٩,٥٠٠	٣,٣٥٠	٥٨,١٤٩,٠٠٠
كوم التور	٢,٢٧٦	٢١,٢٢٦,٠٠٠	١,٧٤٦	٤٦,٤٢٤,٠٠٠	٤,٠٢٢	٦٧,٦٥٠,٠٠٠
فرع كفر الاغرش	٢,٤٦٠	٢٠,٧٤٢,٠٠٠	١,٠٩٩	٢٢,٢٢٥,٥٠٠	٣,٥٥٩	٤٢,٩٦٧,٥٠٠
السباكين - ٢	٢,٢٧٩	٢٢,٢٢٥,٥٠٠	١,٥٦٢	٢٨,٦٨١,٠٠٠	٣,٨٤١	٥٠,٩٠٦,٥٠٠
فرع السنطونى	١,٦٣٨	١٢,٧٤٥,٠٠٠	١,٢٣٧	٢٥,٥١٥,٥٠٠	٢,٨٧٥	٣٨,٢٦٠,٥٠٠
فرع بربلا	٩٨٦	٥,٦٥٠,٥٠٠	٨٨١	١٤,٢٧٨,٠٠٠	١,٨٦٧	٢٠,١٢٨,٥٠٠
حنيا الفتح	٦٠٣	٦,٣٠٥,٠٠٠	٢٦٢	٦,٨٦٨,٠٠٠	٨٦٥	١٣,١٧٣,٠٠٠
اولاد صابر	١,٤٦٥	١١,٥٠٨,٠٠٠	٥٤٥	١٠,٦٨٤,٠٠٠	٢,٠١٠	٢٢,١٩٢,٠٠٠
ميت فارس	٢٢٦	٤,٨٠٢,٥٠٠	٨٢٠	١٧,٥٤٢,٥٠٠	١,٠٤٦	٢٢,٣٤٧,٠٠٠
كفر صند	٢,٠٥٤	١٥,١٧١,٠٠٠	٢٠٨	١٤,٠٦٢,٠٠٠	٢,٢٦٢	٢٩,٢٣٣,٠٠٠
زفتي	١,٢٧١	٨,٩٦١,٠٠٠	١,٢٧٨	٢٢,٠٤٨,٠٠٠	٢,٥٤٩	٣٠,٩٠٩,٠٠٠
بحر البقر	٩٠	٥٠٨,٠٠٠	٤٠٤	٧,٢٧٥,٠٠٠	٤٩٤	٧,٨٨٣,٠٠٠
ليسه الجمالية	٢٤٤	٢,٨٠٧,٥٠٠	٥٧٢	١٤,٥٩٨,٠٠٠	٨١٦	١٧,٤٠٥,٥٠٠
نبروه	١,٤٧٩	١٢,٦٨٧,٥٠٠	٥٩٦	١٠,٤٧٦,٠٠٠	٢,٠٧٥	٢٤,١٦٣,٥٠٠
الحفير	٧٩٧	٥,٨١١,٠٠٠	٤٢٥	٧,٨٧٠,٠٠٠	١,٢٢٢	١٣,٦٨١,٠٠٠
إجمالي المشروع	٩٢,٨٧٧	٧٣٦,٨٤٧,٦٠٠	٥٤,٩٤٦	١,١٢٢,٦٢٤,٠٠٠	١٤٧,٨٢٣	١,٨٥٩,٤٧١,٦٠٠

٢٠ جمعية رجال الاعمال والمستثمرين لتنمية المجتمع بالدقهلية-وزارة التضامن الاجتماعي رقم ٧٧٧-رقم الترخيص ١٠٣١

٥-٧ المحفظة القائمة لكل مشروع حتى ٣٠ يونيو ٢٠٢٣:

الفرع	مجموعات		فردى		إجمالي الفرع	
	عدد	قيمة	عدد	قيمة	عدد	قيمة
شرق المنصورة	٦,٢٤٨	٢٧,٢٢٠,٤٣١	٣,٧٤٧	٣٧,٣٩٣,٢٤٣	٩,٩٩٥	٦٤,٦١٣,٦٧٤
غرب المنصورة	٣,٩٢٢	١٨,٤٩٣,٣٥١	٤,٠٩٢	٤٦,٦٠٩,٨٩٧	٨,٠٢٤	٦٥,١٠٣,٢٤٨
السنبلاوين	٤,٢٣٠	٢١,٥٧٩,١٤٥	٢,٣٢٢	٣٠,٠٤١,١٥١	٦,٥٥٢	٥١,٦٢٠,٢٩٦
ميت غمر	٢,٣٨٩	١٢,٢٧١,٨٣٥	٢,٥٥٠	٢٩,٥٧٩,٨٠٣	٤,٩٣٩	٤١,٨٥١,٦٣٨
دكرنس	٢,٨٤٣	١٣,٨٠٤,٨٢٧	٢,٩١٥	٢٩,١٣١,٤٠١	٥,٧٥٨	٤٢,٩٣٦,٢٢٨
شربين	٣,٣٧٣	١٥,٥٢٤,١١٠	٣,٢٧٩	٣١,٧٧٧,٠٤٧	٦,٦٥٢	٤٧,٣٠١,١٥٧
المنزلة	٦,٣٤١	٢٣,٩٧٧,٧٠٧	٣,٧٩١	٤٠,٥١٥,٠١٢	١٠,١٣٢	٦٤,٤٩٢,٧١٩
الجمالية	٣,٢٤٦	١٦,٠٨٥,٥٠٣	٢,٦٠٦	٢٨,٤٥٩,٩٢٨	٥,٨٥٢	٤٤,٥٤٥,٤٣١
بلقاس	٣,٣٥٥	١٥,٥٧٦,٠٣٨	٢,٣٩٥	٢٥,٣٣٨,٦٧٠	٥,٧٥٠	٤٠,٩١٤,٧٠٨
منية النصر	٤,٩٦١	٢٢,٦٥٤,٦٣٦	٣,٢٢٩	٣١,٩٦٣,٧٧٩	٨,١٩٠	٥٤,٦١٨,٤١٥
ميت غمر - ٢	٤,٠٣٦	١٨,٦٩٩,١٥٢	٢,٠٣٣	٢٤,٣١٤,٥٨٠	٦,٠٦٩	٤٣,٠١٣,٧٣٢
نسي الأמיד	٣,٢٥٦	١٤,٢٥٢,٧٩١	٣,٧٦٢	٥٩,١٦١,٦٩٥	٧,٠١٨	٧٣,٤١٤,٤٨٦
دمياط	١,٩٥٣	٧,٣٤٢,٠٤٥	٨١١	٨,٧٨١,٤٩٦	٢,٧٦٤	١٦,١٢٣,٥٤١
طلخا	٤,٠٤٣	٢١,٥٢١,١٢٦	٣,٢٤٠	٣٢,٢٩١,٨٧٠	٧,٢٨٣	٥٣,٨١٢,٩٩٦
اجا	٣,٤١١	١٦,٠٠٦,٢٥٩	٤,٠١٦	٤٦,٥٩٤,٥٨٤	٧,٤٢٧	٦٢,٦٠٠,٨٤٣
فارسكور	٣,٩٦٧	١٤,٨٧٠,١٤١	١,٨٢٥	١٨,٣٩٩,١٨٤	٥,٨٠٢	٣٣,٢٦٩,٣٢٥
ديرب نجم	٢,٨٩٥	٩,٤١٨,٠١٦	٣,١٥٥	٣٧,٩٣٨,٣٣٠	٦,٠٥٠	٤٧,٣٥٦,٣٤٦
صهريجت	٢,٧٨٨	١٤,١٦٤,٤٣٧	٢,٩٧٦	٣١,٢١٢,٩٣٠	٥,٧٦٤	٤٥,٣٧٧,٣٦٧
الحامول	١,٤٠٤	٤,٠٦٠,٣٦٧	١,٢٠٦	٩,٨٨٠,٩٧٩	٢,٦١٠	١٣,٩٤١,٣٤٦
صان الحجر	٣,٢٧٣	١١,٥٨٢,١٠١	٢,٨٩٧	٢٩,٠٥١,٥٩٠	٦,١٧٠	٤٠,٦٣٣,٦٩١
الزقازيق	٢,٣٥٨	٧,٧٤٣,٣٦٨	٢,٣١٢	٢٠,٤٩٢,٥٤٢	٤,٦٧٠	٢٨,٢٣٥,٩١٠
فرع المطرية	٢,٢٦٧	٦,٨٦٠,١٢٣	٢,٤١٢	٢٠,٨٢٨,٥٦٤	٤,٦٧٩	٢٧,٦٨٨,٦٨٧
كفر صقر	٦٥٣	٢,٦٥٤,٦١٣	١,٧٣٩	٢٢,٨٤٤,٠٤٣	٢,٣٩٢	٢٥,٤٩٨,٦٥٦
المحلة	٩٣	١٨٨,٨٧١	٨٨٦	٧,٣٦٧,٦٦٥	٩٧٩	٧,٥٥٦,٥٣٦
فرع سننود	١,٨٧٦	١٠,٤٣٦,٨٨٣	١,٠٤٤	٩,٤٨٧,٣٣٩	٢,٩٢٠	١٩,٩٢٤,٢٢٢
فرع طنناح	٢,١٢٢	١١,٠٠٦,٧٧٠	٢,٥٨١	٣٦,٣٣٢,٤٥٤	٤,٧١٣	٤٧,٣٣٩,٢٢٤
كوم النور	٢,٦١٠	١٣,٤٤٥,١٣٤	٢,٨٨٥	٣٧,٠٥٣,٦٠٨	٥,٤٩٥	٥٠,٤٩٨,٧٤٢
فرع كفر الاطرش	٢,٤٣٨	١١,٨٨٢,٢٦٦	١,٩٠٠	١٩,٩٤٨,٩٤٥	٤,٣٣٨	٣١,٨٣١,٢١١
السنبلاوين - ٢	٣,٨٥٠	٢١,٤٩٩,٦١٣	٢,٤٣٥	٣٤,١٥٥,٩٨١	٦,٢٨٥	٥٥,٦٥٥,٥٩٤
فرع الستاموني	١,٩٢٩	٩,٠٦٩,٨٩٥	١,٨٠٧	٢٠,٩٢٥,٧٩٥	٣,٧٣٦	٢٩,٩٩٥,٦٩٠
فرع بيلا	١,٠٨٦	٣,٩٠٩,٧٦٣	٩٩١	٩,٧٢٣,٣٨٠	٢,٠٧٧	١٣,٦٣٣,١٤٣
منيا القمح	١٩٢	٩١٢,٩٤٧	٣٨٥	٥,٣٢٥,٥٩٢	٥٧٧	٦,٢٣٨,٥٣٩
اولاد صقر	٢,٢٣٠	٨,٥٠٧,٤٧٩	٩٦٨	٩,٨٥٩,١١٩	٣,١٩٨	١٨,٣٦٦,٥٩٨
ميت فارس	٧٣٩	٢,٩٨٧,٤٣٩	١,٣٠٦	١٤,٨٩٣,١٤٢	٢,٠٤٥	١٧,٨٨٠,٥٨١
كفر سعد	١,٨٣١	٧,٨٠٩,٣٠٠	١,٠٩٨	١٢,٧٨٩,٧١١	٢,٩٢٩	٢٠,٥٩٩,٠١١
زفتى	١,١٧٧	٤,٥٨٩,٣١١	١,٧٣٣	١٨,٧١٠,٩٢٠	٢,٩١٠	٢٣,٣٠٠,٢٣١
بحر البقر	٩٠	٣٦٠,٥٢٦	٦٤٠	٦,٦٢٥,٧٨٣	٧٣٠	٦,٩٨٦,٣٠٩
ليسه الجمالية	٦٢٩	٢,٤٦٥,٠٣٥	٩٣١	١٣,٢٨٢,٠٧٧	١,٥٦٠	١٥,٧٤٧,١١٢
نبروه	١,٦٦٩	٨,٧٦٢,٩٧١	٨٨٣	٨,٩٨٧,٩٧٠	٢,٥٥٢	١٧,٧٥٠,٩٤١
الحفير	٩٥٧	٣,٣٦٨,٣٠٢	٦٨٣	٦,٥٩٣,٢٨٦	١,٦٤٠	٩,٩٦١,٥٨٨
الإجمالي	١٠٢,٧٥٠	٤٥٧,٥٦٤,٦٢٧	٨٦,٤٧٧	٩٦٤,٦٦٥,٠٨٥	١٨٩,٢٢٧	١,٤٢٢,٢٢٩,٧١١



٦- النقدية بالصندوق والبنوك:

٢٠٢٢/٦/٣٠	٢٠٢٣/٦/٣٠	
جنيه مصري	جنيه مصري	
١٧٥,٧٥٤	٣٨٣,٣٢١	نقدية بالصندوق
٣١٢,٢٢٤	٥,٩٠١,٦٠٣	بنك قطر الوطني الأهلي - جنيه مصري
٣٢,٧١٢	٦٦,٥٦٩	بنك قطر الوطني الأهلي (حساب الجمعية) - جنيه مصري
٣,٧٤٤	٠	بنك قطر الوطني الأهلي - دولار أمريكي
٦,٠٢١	١,١٣٠,٤٣٣	بنك مصر - جنيه مصري
٣,٥٠٧,١٤٥	٣,٦٩٣,٣١١	البنك المصري لتنمية الصادرات - جنيه مصري
١٦٧,٢٢٦	٨٥٨,٤٦٢	البنك المصري لتنمية الصادرات - دولار
٨	٧٥٣	البنك المصري لتنمية الصادرات - يورو
٧١٩,٠٧٥	١٢,٩٦٤	بنك الشركة المصرفية العربية - جنيه مصري
٢,٤٣٧,٦١٣	٦٥٣	بنك الاسكندرية - جنيه مصري
١٢,٨٨٩	٢٠,٦٦٥	بنك الاسكندرية - دولار أمريكي
٠	٢,٣٢٧,٧٣١	بنك كريدى اجريكول - جنيه مصري
٧,٣٧٤,٤١٠	١٤,٣٩٦,٤٦٦	الإجمالي
		يخصم:
	(١٠,٣٨١)	مخصص خسائر ائتمانية متوقعة
	١٤,٣٨٦,٠٨٥	الصافي

- يوضح الجدول التالي تحليل حركة مخصص الخسائر الائتمانية المتوقعة ذات الصلة في تاريخ اعداد القوائم المالية:

٠	خسائر الائتمان المتوقعة في ٣٠ يونيو ٢٠٢٢
١٠,٣٨١	أثر التغيرات الناتجة عن تطبيق معيار (٤٧)
١٠,٣٨١	خسائر الائتمان المتوقعة في ٣٠ يونيو ٢٠٢٣
٠	رد / (عبء) الخسائر الائتمانية المتوقعة خلال العام
١٠,٣٨١	الرصيد في ٣٠ يونيو ٢٠٢٣

٦-١ النقدية وما في حكمها لأغراض التدفقات النقدية

٢٠٢٣/٦/٣٠	
جنيه مصري	
١٤,٣٨٦,٠٨٥	صافي النقدية بالخبزينة والبنوك في آخر العام
١٠,٣٨١	يضاف: عبء الخسائر الائتمانية المتوقعة
١٤,٣٩٦,٤٦٦	اجمالي

- تم تحويل الأرصدة بالدولار بسعر ٣٠,٧٥ جنيه مصري مقابل ١ دولار أمريكي

- تم تحويل الأرصدة باليورو بسعر ٣٣,٤٨٠,٦ جنيه مصري مقابل ١ يورو

٧- ودائع البنوك:

٢٠٢٢/٦/٣٠	٢٠٢٣/٦/٣٠	
<u>جنيه مصري</u>	<u>جنيه مصري</u>	
٦١,٢٦٤,٦٢٨	٦١,٢٦٤,٦٢٨	البنك الأهلي المصري - المنصورة - جنيه مصري
٧٥,٢٥٣,٧٥٠	٧٥,٢٥٣,٧٥٠	بنك الاسكندرية - السنبلاوين - جنيه مصري
١٦,٠٠٠,٠٠٠	.	بنك البركة - جنيه مصري
٥٠,٠٠٠,٠٠٠	٥٠,٠٠٠,٠٠٠	بنك قطر الوطني الأهلي - جنيه مصري
٤٧٥,٠٠٠	٤٧٥,٠٠٠	بنك قطر الوطني الأهلي (حساب الجمعية) - جنيه مصري
٥٠,٠٠٠,٠٠٠	٦٦,٠٠٠,٠٠٠	البنك المصري لتنمية الصادرات - جنيه مصري
٢٣,٩٨٣,٣٢٠	٣٩,١٤٤,٧٥٠	البنك المصري لتنمية الصادرات - دولار أمريكي
٤٣,٧٠٠,٠٠٠	٤٣,٧٠٠,٠٠٠	بنك مصر - جنيه مصري
<u>٣٢٠,٦٧٦,٦٩٨</u>	<u>٣٣٥,٨٣٨,١٢٨</u>	<b>الإجمالي</b>
		<b>يخصم:</b>
	(٢٦١,٣٩٠)	مخصص خسائر ائتمانية متوقعة
	<u>٣٣٥,٥٧٦,٧٣٧</u>	<b>الصافي</b>

- يوضح الجدول التالي تحليل حركة مخصص الخسائر الائتمانية المتوقعة ذات الصلة في تاريخ اعداد القوائم المالية:

.	خسائر الائتمان المتوقعة في ٣٠ يونيو ٢٠٢٢
٢٦١,٣٩٠	أثر التغيرات الناتجة عن تطبيق معيار (٤٧)
<u>٢٦١,٣٩٠</u>	خسائر الائتمان المتوقعة في ٣٠ يونيو ٢٠٢٣
.	رد / عبء الخسائر الائتمانية المتوقعة خلال العام
<u>٢٦١,٣٩٠</u>	الرصيد في ٣٠ يونيو ٢٠٢٣

- تم تحويل الأرصدة بالدولار بسعر ٣٠,٧٥ جنيه مصري مقابل ١ دولار أمريكي

- تم تحويل الأرصدة باليورو بسعر ٣٣,٤٨٠٦ جنيه مصري مقابل ١ يورو

٨- مدينون وارصدة مدينة أخرى:

٢٠٢٢/٦/٣٠	٢٠٢٣/٦/٣٠	
<u>جنيه مصري</u>	<u>جنيه مصري</u>	
١٢,٧٥٤,٨٨٦	١٩,٠٨٥,٠١٤	مصرفات مدفوعة مقدما
١,٢٤١,٣٠٢	٤١٠,٤٢٧	دفعات مقدمة توريدات وتشطيبات
٣,٦٥٠,٦١٤	٥,٥١٦,٧٩٥	فوائد ودائع مستحقة
٣٠٤,٦٠٠	٤٠٧,٥٠٦	تأمين ايجار مسترد
٣٢٩,٨٩٩	.	شركة الدلتا للتأمين
٧,٤٥١	٢٨٨,٠٠٠	شركة فوري لتكنولوجيا البنوك والمدفوعات الالكترونية
٨١,٧٨٠	.	سلف عاملين
١٤,١٥٠	.	محمول
٤٣٥,٠٣٩	١٥٤,٥٧٩	أرصدة مدينة أخرى
<u>١٨,٨١٩,٧٢١</u>	<u>٢٥,٨٦٢,٣٢١</u>	<b>الإجمالي</b>

جمعية رجال الاعمال والمستثمرين لتنمية المجتمع بالدقهلية-وزارة التضامن الاجتماعي رقم ٧٧٧-رقم الترخيص ١٠٣١ ٢٣

يخصم:

مخصص خسائر ائتمانية متوقعة	(٩١,٨٣٦)
الصافي	٢٥,٧٧٠,٤٨٥

- يوضح الجدول التالي تحليل حركة مخصص الخسائر الائتمانية المتوقعة ذات الصلة في تاريخ اعداد القوائم المالية:

خسائر الائتمان المتوقعة في ٣٠ يونيو ٢٠٢٢	٠
أثر التغيرات الناتجة عن تطبيق معيار (٤٧)	٩١,٨٣٦
خسائر الائتمان المتوقعة في ٣٠ يونيو ٢٠٢٣	٩١,٨٣٦
رد / (عبء) الخسائر الائتمانية المتوقعة خلال السنة	٠
الرصيد في ٣٠ يونيو ٢٠٢٣	٩١,٨٣٦

٩- مشروعات تحت التنفيذ:

٢٠٢٢/٦/٣٠	٢٠٢٣/٦/٣٠	
جنيه مصري	جنيه مصري	رصيد أول
٤٤,١٤١	٥١٠,٩٦١	إضافات
١,٣٩٤,٣٦٦	٣,٩٠٢,٧٨١	محول إلى الأصول الثابتة
(٩٢٧,٥٤٦)	(٢,٣٤٣,٠٣٢)	الرصيد
٥١٠,٩٦١	٢,٠٧٠,٧١٠	

١٠- تسهيلات ائتمانية:

٢٠٢٢/٦/٣٠	٢٠٢٣/٦/٣٠	
جنيه مصري	جنيه مصري	قيمة المستخدم من التسهيلات الائتمانية البالغ اجمالها ٤٥٠,٠٠٠,٠٠٠ جنيه مصري والممنوحة من البنك الأهلي المصري وذلك بضمان ودائع بقيمة ٦١,٢٦٤,٦٢٨ جنيه مصري وهي عبارة عن حدين.
٣١٨,٨٢٧,٥٣٨	٤٢٧,٦٠٧,٦٣٤	قيمة المستخدم من التسهيلات الائتمانية البالغ اجمالها ٢٠٠,٠٠٠,٠٠٠ جنيه مصري والممنوحة من بنك الاسكندرية وهي عبارة عن حدين الحد الأول بدون ضمان والحد الثاني بضمان ودائع بقيمة ٧٥,٢٥٣,٧٥٠ جنيه مصري.
١٤٠,٦٣٦,٤٣٦	٤١,٧٥٤,٢٠٣	قيمة المستخدم من التسهيلات الائتمانية البالغ اجمالها ١٦,٠٠٠,٠٠٠ جنيه مصري والممنوحة من بنك البركة وذلك بضمان ودائع بقيمة ١٦,٠٠٠,٠٠٠ جنيه مصري وتم اغلاق حساب التسهيل بتاريخ ٢٠٢٢/٩/٢٢
(٢٣٩,٤٧١)	٠	

٢٤ جمعية رجال الاعمال والمستثمرين لتنمية المجتمع بالدقهلية-وزارة التضامن الاجتماعي رقم ٧٧٧-رقم الترخيص ١٠٣١

٩٩,١٨٢,٠٨٧	١٢٥,٩٦٠,٩٤٢	قيمة المستخدم من التسهيلات الائتمانية البالغ اجماليها ١٢٥,٠٠٠,٠٠٠ جنيه مصري والممنوحة من بنك قطر الوطني الأهلي وهي عبارة عن حدين الحد الأول بضمان سند اذنى بقيمة ٧٥,٠٠٠,٠٠٠ جنيه مصري والحد الثاني بضمان ودائع بقيمة ٥٠,٠٠٠,٠٠٠ جنيه مصري
٤٩,٨٣٤,٢٢٧	٤٩,٧٩٤,٥١٥	قيمة المستخدم من التسهيلات الائتمانية البالغ اجماليها ٥٠,٠٠٠,٠٠٠ جنيه مصري والممنوحة من البنك المصري لتنمية الصادرات وهي عبارة عن حد واحد بضمان ودائع بقيمة ٥٠,٠٠٠,٠٠٠.
٦٨,٨٣٥,٤٧٠	٥٣,٦٨٩,٦٩٢	قيمة المستخدم من التسهيلات الائتمانية البالغ اجماليها ١٨٥,٠٠٠,٠٠٠ جنيه مصري والممنوحة من بنك مصر في صورة حد جارى مدين بدون ضمان عيني بضمان ودائع ٤٣,٧٠٠,٠٠٠ جنيه مصري.
.	١٣٧,٣٢١,٦١٤	قيمة المستخدم من التسهيلات الائتمانية البالغ اجماليها ١٤٠,٠٠٠,٠٠٠ جنيه مصري والممنوحة من بنك كريدي اجريكول - مصر في صورة حد جارى مدين لإعادة تمويل أنشطة التمويل متناهي الصغر مقابل تقديم سند اذنى شامل بإجمالي قيمة التسهيل الممنوح.
٦٧٧,٠٧٦,٢٨٨	٨٣٦,١٢٨,٥٩٩	<b>الإجمالي</b>

#### ١١ - دائنون وارصدة دائنة اخري:

٢٠٢٢/٦/٣٠	٢٠٢٣/٦/٣٠	
جنيه مصري	جنيه مصري	
٦,١٧٤	٦,١٧٤	موردين
٣,٥١٢,٥١٥	٣,١٣١,٤٦٦	مصروفات مستحقة
٥٥,٠٤٠	٣٦,٤٧٤	ضرائب الخصم والتحصيل
٧٢٧,٥٨٦	٧٩٦,١٨٠	ضرائب كسب العمل
١,٤٥٤,١٧٣	١,١٢٩,٨٦٥	صندوق الرعاية الطبية للعاملين
٥٤١,٣٧٥	٦٩٩,٨٦٢	الهيئة العامة للرقابة المالية
٦٦,٠٠٠	٧١,٥٠٠	مكتب مراجع الحسابات ومكاتب استشارية
٤٩٦,٠٩٣	٤٤٩,٨٩٨	امانات عملاء
٤٥٧,٦٠٦	٩٨١,١٨٨	امانات عاملين
٣٢٨,٠٦٣	٣٦٠,١٤٠	تأمين اعمال موردين
٢٢٣,٠٠٤	.	هيئة التأمينات الاجتماعية
٧,٨٦٧,٦٣٠	٧,٦٦٢,٧٤٧	<b>الإجمالي</b>



جدية رجال الاعمال والمستثمرين لتنمية المجتمع بالدقهلية-وزارة التضامن الاجتماعي رقم ٧٧٧-رقم الترخيص ١٠٣١ ٢٥

#### ١٢-المخصصات:

##### ١-١٢ مخصص نهاية الخدمة:

٢٠٢٢/٦/٣٠	٢٠٢٣/٦/٣٠	
جنيه مصري	جنيه مصري	
٣٩,٣٠٤,٤٣٧	٤٦,٢٥٦,٣٥٢	رصيد أول العام
٨,٥٦٢,١٦٢	١٢,١٤٢,١٥٢	المكون
(١,٥٦٠,٧٤٢)	(١,٩٦٣,٧٤٠)	المستخدم
<u>٤٦,٢٥٦,٣٥٢</u>	<u>٥٦,٤٣٤,٧٦٤</u>	رصيد آخر العام

طبقاً لقرار مجلس الإدارة رقم ٢ لسنة ٢٠٠٥ يتم صرف مكافأة تعادل شهر عن كل سنة من آخر راتب لمن يتولى الخدمة بعد انقضاء عشر سنوات من وجوده في خدمة المشروع وطبقاً لقرار مجلس الإدارة رقم ١ لعام ٢٠١٢ بتاريخ ٢٠١٢/٤/٢٣ تمت الموافقة على امكانية استبدال جزء من مكافأة نهاية الخدمة بما يعادل راتب ٥ شهور من آخر راتب حصل عليه لكل ١٠ سنوات أمضاها الموظف في الخدمة.

##### ٢-١٢ مخصص المقابل النقدي لرصيد الاجازات:

٢٠٢٢/٦/٣٠	٢٠٢٣/٦/٣٠	
جنيه مصري	جنيه مصري	
١,٥٤٩,٠٨٦	٢,١٢٢,٦٦٥	رصيد أول العام
٦٣٦,٢٥٥	١,٣٩٧,٥٥٠	المكون
(٢٢,٦٧٩)	(٩,٧٠٤,٨١٧)	المستخدم
<u>٢,١٦٢,٦٦٥</u>	<u>٨٥٥,٣٩٨</u>	رصيد آخر العام

##### ٣-١٢ مخصص عدم سداد سلف العاملين:

٢٠٢٢/٦/٣٠	٢٠٢٣/٦/٣٠	
جنيه مصري	جنيه مصري	
٦٦,٠٢٥	٦٦,٠٢٥	رصيد أول العام
.	.	المكون
.	(٦٦,٠٢٥)	المستخدم *
<u>٦٦,٠٢٥</u>	<u>.</u>	رصيد آخر العام

\* تم اقبال رصيد مخصص عدم سداد سلف العاملين كإيراد مخصصات انتهي الغرض منها نظراً لانتهاء رصيد السلف.

٢٦ جمعية رجال الأعمال والمستثمرين لتنمية المجتمع بالدقهلية-وزارة التضامن الاجتماعي رقم ٧٧٧-رقم الترخيص ١٠٣١

١٣- الفائض العرجل:

<u>٢٠٢٢/٦/٣٠</u>	
<u>جنيه مصري</u>	
٦٨٤,٩٧٩,٨٣٩	رصيد أول العام
(٣١٧,٤٠٥)	خسائر سنوات سابقة
(١,٢٢٢,٤٠٠)	تبرعات
<u>٦٨٣,٤٣٠,٠٣٤</u>	رصيد آخر العام

١٤- عوائد تمويلية:

<u>٢٠٢٢/٦/٣٠</u>	<u>٢٠٢٢/٧/١</u>	
<u>٢٠٢٢/٦/٣٠</u>	<u>٢٠٢٣/٦/٣٠</u>	
<u>جنيه مصري</u>	<u>جنيه مصري</u>	
٩٩,٧٢٨,١٧٧	٢٧٠,٠٣٠,١٤٥	عقد التمويل الفردي
٥٧,١٦٠,٨٨١	١٥٠,٩٠٩,٦٨٣	عقد تمويل المجموعات
<u>١٥٦,٨٨٩,٠٥٨</u>	<u>٤٢٠,٩٣٩,٨٢٨</u>	إجمالي العوائد التمويلية

١٥- تكلفة التمويل:

<u>٢٠٢٢/٦/٣٠</u>	<u>٢٠٢٢/٧/١</u>	
<u>٢٠٢٢/٦/٣٠</u>	<u>٢٠٢٣/٦/٣٠</u>	
<u>جنيه مصري</u>	<u>جنيه مصري</u>	
٢٢,٧٧٨,١٨٩	٨٢,٤٣٥,٦٠٣	تكلفة التمويل - للإقراض الفردي
٨,٧٣٢,٩٨٥	٢٧,٥١٠,٢٦٣	تكلفة التمويل - للإقراض المجموعات
١٦,٥١٤	٤٠,٧١٠	مصرفات للجهات الممولة ومصاريف بنكية
٣٥٠	٧٥٠	مصرفات بنكية - إدارة الجمعية
<u>٣١,٥٢٩,٠٣٧</u>	<u>١١٩,٩٨٧,٤٤٦</u>	الإجمالي

١٦- أجور ومزايا:

<u>٢٠٢٢/٦/٣٠</u>	<u>٢٠٢٢/٧/١</u>	
<u>٢٠٢٢/٦/٣٠</u>	<u>٢٠٢٣/٦/٣٠</u>	
<u>جنيه مصري</u>	<u>جنيه مصري</u>	
٦١,٨٩٥,٦١٦	١٢٦,٤٥٨,٣٣٢	أجور وبدلات
٢٦,٨١٥,٩٥٥	٤٤,٩٣١,٢١٧	مزايا العاملين
<u>٨٨,٧١١,٥٧١</u>	<u>١٧١,٣٨٩,٥٤٩</u>	الإجمالي

جمعية رجال الأعمال والمستثمرين لتنمية المجتمع بالبحر الأحمر - مشهورة برقم ٧٧٧ - رقم الترخيص ١٠٣١ ٢٧

#### ١٧- مصروفات عسومية وإدارية:

من ٢٠٢٢/١/١ حتى ٢٠٢٢/٦/٣٠	من ٢٠٢٢/١/١ حتى ٢٠٢٣/٦/٣٠	
جنية مصري	جنية مصري	
٢١٥,٢٥٧	٢٨٩,٠٥١	انقالات ونقل
٩٠١,٤٧٩	١,٦٩٢,٩١١	أثاث مكتبية ومطبخات
٢,٠٥٦,٤٠٩	٤,٤٢٠,٢٩٧	ايجار مقرات
١,٠٢١,٤٦٥	٢,٧١٥,١٥٠	صيانة
٤٤٤,٣٤٧	١,٢٤٦,٠٩٥	تلفون وانترنت وخدمات ربط المعلومات
٢٢٥,٣٦٩	٧٠٦,٤٢٤	الكهرباء والمياه
٢٢٨,٧٨٣	٢,٧٨٢,٦٣٤	انعام استشارات ومصروفات قضائية
١٤٩,٧٨٩	٤٤٢,٣١٤	مصروفات يومية
٢,١٩٨,٤٥٦	٥,٥٨١,٥٨١	مصروفات وثائق تأمين
٦٤,٠٧٣	٢٢٤,٩٦١	اشتراكات
١٢٨,٦٧٠	٤٩٣,٢٣٣	مصروفات تدريب
٦٦,٠٠٠	٢١٧,٠٠٠	انعام مكتب مراجع الحسابات ومكاتب استشارية
٥٤١,٢٧٥	١,٣١٩,٤٤٥	انعام هيئة الرقابة المالية
٢٧٤,٢٦٩	٩٣٤,٦٤٢	مصروف الاستعلام الاقتصادي للعملاء
٥١٢,٧٨٧	١,٠٥١,٦٣١	مصروفات عسومية أخرى
<b>٩,١٢٨,٤٨٢</b>	<b>٢٤,٢١٨,٣٦٩</b>	<b>الإجمالي</b>

#### ١٨- الضرائب والتأمينات الاجتماعية:

##### ١٧-١ ضريبة الدخل:

• الجمعية منشأة طبقاً للقانون ١٤٩ لسنة ٢٠١٩ وبالتالي فهي لا تهدف للربح.

##### ١٧-٢ ضريبة كسب الدخل:

• الجمعية منتظمة في استقطاع ونزول ضريبة كسب الدخل طبقاً للقانون حتى تاريخ إعداد المركز المالي.

##### ١٧-٣ ضريبة الخصم من المتبع:

• الجمعية منتظمة في تطبيق أحكام الخصم حساب الضريبة حتى تاريخ إعداد المركز المالي.

##### ١٧-٤ التأمينات الاجتماعية:

• الجمعية ملتزمة بقانون التأمينات الاجتماعية ومنتظمة في سداد التأمينات الاجتماعية شهرياً.

جمعية رجال الاعمال والمستثمرين لتنمية المجتمع بالدقهلية-وزارة التضامن الاجتماعي رقم ٧٧٧-رقم الترخيص ١٠٣١ ٢٨

#### ١٩- الترخيص بمزاولة المهنة:

- حصلت الجمعية على ترخيص بمزاولة نشاط التمويل متناهي الصغر وفقاً لأحكام القانون رقم ١٤١ لسنة ٢٠١٤ من وحدة الرقابة على نشاط التمويل متناهي الصغر للجمعيات والمؤسسات الأهلية التابعة للهيئة العامة للرقابة المالية تحت رقم ١٠٣١ بتاريخ ٢٨/١٠/٢٠١٥.

#### ٢٠- فقرة عن التمويل الممنوح للعاملين بالجمعية:

- ١- سلف العاملين:
  - تصرف سلف العاملين طبقاً للحالات الطارئة وبدون عوائد بحد أقصى ٣٠ ألف جنيه مصري.
- ٢- وثيقة التأمين على الحياة والتقاعد:
  - على أن يتحمل المشروع نسبة مساهمة ٧٥% من القسط الشهري للموظف وتصرف المبالغ الواردة من شركة التأمين كاملة للموظف عند نهاية خدمته.
- ٣- التأمين الطبي:
  - يتحمل المشروع نسبة مساهمة ٦٠% من القسط الشهري للموظف ويتحمل الموظف نسبة ٤٠%.
- ٤- مصاريف الجنازة:
  - في حالة وفاة الموظف يتم صرف مصاريف جنازة بما يعادل أجر شهرين كاملين بحد أدنى ٥,٠٠٠ جنيه.
- ٥- منحة الوفاة
  - يصرف أجر شهر الوفاة كاملاً والشهرين التاليين للوفاة كاملين بالإضافة إلى صرف أجر أيام العمل في شهر الوفاة طبقاً لقانون العمل المصري.

#### ٢١- موقف القضايا المرفوعة من وعلى الجمعية:

- ١- القضايا العمالية:
  - عدد قضية واحدة (محمد إبراهيم السيد احمد) رقم ٩١ لسنة ٢٠٢٣ ما زالت في المرحلة الابتدائية.
- ٢- الشكاوى:
  - يوجد عدد ١٦٥ انذار وشكوي.

#### ٢٢- أرقام المقارنة:

- ارقام المقارنة عن الفترة من ١ يناير ٢٠٢٢ حتى ٣٠ يونيو ٢٠٢٢ نظراً لعدم توافر ارقام مقارنة عن سنة مالية من ١ يوليو ٢٠٢١ حتى ٣٠ يونيو ٢٠٢٢ نظراً لتوفيق أوضاع الجمعية وتغيير السنة المالية لتبدأ من ١ يوليو حتى ٣٠ يونيو من كل عام وفقاً للقانون رقم ١٤٩ لسنة ٢٠١٩ الخاص بتنظيم عمل الجمعيات وغيرها من المؤسسات التي تعمل في مجال العمل الأهلي - واللائحة التنفيذية له رقم ١٠٤ لسنة ٢٠٢١ الصادرة من مجلس الوزراء.