



جمعية رجال الأعمال والمستثمرين
لتنمية المجتمع المحلي بالدقهلية
رقم الإشهار: ٧٧٧ لسنة ١٩٩٥
رقم رخصة التمويل الأصغر: ١٠٣١

التقرير السنوي ٢٠٢١



فهرس المحتويات

٢	كلمة رئيس مجلس الإدارة
٣	لمحة عن الجمعية
٤	القيم المؤسسية
٥	برامج التمويل
٦	الهيكل التنظيمي
٧	الإنتشار الجغرافي
٨	دعم وتطوير البنية المؤسسية
٩	الخدمات الغير مالية
٩	الأنشطة التكافلية
١١	مؤشرات الأداء
١٢	الميزانية



للاتصال بنا:

المركز الرئيسي

العنوان: ٥١ شارع حسني مبارك - برج خليفه المنصورة -
الدقهلية

تليفون: ٢٢٠٠٢٨٣ - ٢٠٥٠ + داخلي ١٠٠

فاكس: ٢٢٠٠٢٨٣ - ٢٠٥٠ + داخلي ١٥٠

Website: www.dbacd-eg.org

E-mail: sme@dbacd-eg.org

رسالة رئيس مجلس الإدارة

السادة الزملاء الكرام،

يسعدني ويشرفني بالأصالة عن نفسي ونيابة عن أعضاء مجلس الإدارة أن أضع بين أيديكم التقرير السنوي السابع والعشرون للجمعية عن عام ٢٠٢١. ويظهر النتائج المالية الإيجابية الأمر الذي يعكس تميز استراتيجية الجمعية وسياساتها الحكيمة ويجسد متانة مركزها المالي. مما ساهم في المحافظة علي تقديم الدعم المستمر لمستوى الخدمات المقدمة لمجتمعنا المحلي. كما أنتهز هذه الفرصة لأتقدم إليكم جزيل الشكر للدعم والمساندة المستمرة من قبلكم والتي مكنتنا من تحقيق أهدافنا الإستراتيجية.

فعلى الرغم من التحديات والصعوبات التي واجهت الإقتصاد المصرى منذ تعرض البلاد لجائحة كورونا تمكنت الجمعية من المحافظة على مستوى جيد من حجم النشاط والإنتشار ومحدود جيدة من المخاطر. ففي عام ٢٠٢١ بلغت قيمة المحفظة الإئتمانية النشطة ١٠٠ مليون جنيه حيث إرتفعت عن العام الماضي بنسبة ١٠٪ وانعكس هذا بالإيجاب على حجم التمويلات المقدمة لعملائنا حيث بلغ متوسط حجم التمويل المصدر للعميل ٥.٣٩٦ جنيه.

ورغم ذلك إحتفظت الجمعية بمحفظة جيدة ويرجع ذلك إلي ما إخذته الجمعية من إجراءات إحترازية في سبيل الدعم والحفاظ علي العملاء.

وبنهاية العام حققت الجمعية إستدامة تشغيلية بنسبة ١٤٩٪ وإستدامة مالية ١٢٥٪. وبلغ العائد على الأصول ٨.٤٪ والعائد على حقوق الملكية ١٦.٤٪.

كما بلغت المساهمات في التبرعات والخدمات التكافلية ١٨ مليون جنيه بنهاية العام.

لا شك أن تلك الإنجازات المتحققة خلال العام ٢٠٢١، كانت مدعومة بنظام من الحوكمة السليمة، والتي تسعى من خلالها الجمعية إلى الحفاظ على أعلى مستوى من النظم ومعايير النزاهة والشفافية في كافة المعاملات. بالإضافة إلى الالتزام بالمعايير الرقابية والتنظيمية سواء المنظمة لعمل الجمعيات الأهلية أو نشاط التمويل المتناهي الصغر .

وستواصل الجمعية بإذن الله جهودها الرامية إلى تعزيز موقعها الريادي في التمويل الأصغر والخدمات التكافلية على المستويين المحلي والإقليمي؛ وذلك من خلال تقديم أفضل المنتجات والخدمات التي تناسب كافة فئات العملاء وذلك بإتباع إستراتيجية للنمو والإنتشار تحافظ بها علي الريادة خلال الفترة القادمة وستتخذ الوسائل والإجراءات والسياسات التي تمكنها من ذلك. كما ستستمر الجمعية في جهود تطوير وتحديث أنظمة المعلومات والاتصالات من أجل تقديم أفضل الخدمات لكافة عملاء الجمعية.

وفي الختام، أتقدم لأعضاء مجلس الإدارة والإدارة التنفيذية ولجميع العاملين بالشكر والعرفان على جهودهم المخلصة وعملهم الدؤوب، متمنياً لهم دوام التوفيق والتميز.

والله ولى التوفيق

سـمير مـنـسـ

رئيس مجلس الإدارة

لمحة عن الجمعية

تأسست جمعية رجال الأعمال والمستثمرين لتنمية المجتمع المحلي بالدقهلية كجمعية أهلية في مارس ١٩٩٥. والجمعية لديها حالياً ٥٣ عضواً. وفي إطار مسؤولية الجمعية تجاه المجتمع قامت بتنفيذ مجموعة من المشروعات التنموية والتكافلية لخدمة الفئات الأقل دخلاً.

لقد شهد الاتفاق المبرم مع «الوكالة الأمريكية للتنمية الدولية» سنة ١٩٩٧، إدراج تقديم خدمات التمويل من ضمن أنشطة الجمعية. وتم منح أول تمويل فردي متناهي الصغر في سبتمبر ١٩٩٨ وتم إضافة التمويلات متناهية الصغر للمجموعات في شهر يونيو سنة ٢٠٠١.

بلغ مشروع تنمية المنشآت الصغيرة والحرفية الاستدامة المالية في سنة ١٩٩٩. ويعتبر حالياً هو أكبر أنشطة الجمعية.

كما قامت الجمعية بإنشاء صندوق للتكافل بغرض تعزيز الدور الاجتماعي لها. تقوم «الجمعية» باستخدام نموذج الزكاة لاحتساب مساهمتها السنوية في التبرعات سواء للأفراد ذوى الإحتياجات الخاصة أو المشروعات التي تخدم المجتمع كالمستشفيات أو المؤسسات الخيرية.

وستواصل الجمعية خلال الفترة المقبلة تطبيق استراتيجيتها المؤسسية المتوازنة من خلال تنويع المنتجات والخدمات وزيادة الإنتشار في جميع الأسواق التي تعمل بها. مع الإحتفاظ بمستويات عالية من الكفاءة والفاعلية. وتدعيم موقعها الريادي في صناعة التمويل الأصغر محلياً وإقليمياً. كما سنواصل التركيز على تطوير الخدمات التي نقدمها لعملائنا في مختلف القطاعات مع رفع كفاءة العمليات والإستمرار في تحسين إجراءات العمل. ومن هذا المنطلق قامت الجمعية بوضع خطة إستراتيجية طموحة.

كما تقوم الجمعية بتقديم الدعم الفني. والإستشارات والتدريبات لمؤسسات التمويل الأصغر في عدة دول بالوطن العربي. مما يعظم الدور الريادي الذي تطمح الجمعية في المحافظة عليه.

ويوضح التقرير التالي الأداء الفني والمالي للجمعية على مدار العام وأهم الإنجازات والتطورات التي تمت.

معا حياة أفضل

Vission and Mission

الرسالة:

تحسين المستوى المعيشي للفئات الأقل دخلاً بمجتمع الدلتا من خلال تقديم خدمات مالية وغير مالية تلبى متطلبات السوق بطريقة مستدامة وبكفاءة أعلى.

الرؤية:

أن نكون المؤسسة الرائدة في تقديم الخدمات المالية وغير مالية للفئات الأقل دخلاً بطريقة مبتكرة.

القيم المؤسسية

١- النزاهة

إننا ملتزمون بأقصى درجات الشفافية والالتزام والصدق تجاه عملائنا وشركائنا وموظفينا ومجتمعنا. إن نشاطنا مبني على الصدق والوضوح والثقة والأمان.

٢- العمل الجماعي

لقد تم الوثوق بنا من أجل الاستخدام الأمثل لمهاراتنا ونمط علاقاتنا الشخصية. بغرض العمل بشكل متعاون فيما بيننا ومع المجموعات الأخرى في جميع أنحاء الجمعية من أجل تحقيق الأهداف المشتركة بطريقة محترمة.

٣- الإحترام

تقدير عملائنا وزملائنا ومجتمعنا بطريقة تبني الثقة والكرامة والولاء والاعتراف بقيمة جميع الذين نعمل معهم ومن أجلهم. مع فتح الطريق لإمكانية الطموح الملهم.

٤- الابتكار

نحن حريصون على إيجاد الحلول وابتكار أفكار ومنتجات وخدمات جديدة من أجل تكوين قيمة لعملائنا وجعل حياتهم أسهل. إننا نشجع على التفكير التحليل المنهجي والحلول المبتكرة للمشاكل التي يتم تنفيذها بنجاح.

٥- القيادة

إننا نجمل ونعزز سمعتنا وتراثنا في جميع الأوقات، عن طريق دعم وإعادة الاستثمار في رسالتنا باستخدام الإدارة الحكيمة لمواردنا البشرية والطبيعية والمادية.

٦- التميز

أننا ملتزمون بأعلى معايير التميز في كل شيء نقوم به، ونفي بالوعود التي نقدمها لعملائنا وموظفينا ولأصحاب الاهتمام وللمجتمعنا.

٧- المسؤولية الاجتماعية

إننا نعتني برفاهية موظفينا وعملائنا ومجتمعنا، إننا نقوم بالمساهمة الإيجابية لمجتمعنا من خلال تبني سياسات صديقة للبيئة ودعم العمل الخيري ورعاية المبادرات التي تتماشى مع قيمنا.



برامج التمويل الأصغر

تعتبر المشروعات المتوسطة والصغيرة والمتناهية الصغر بمثابة شريان الحياة للإقتصاد فهي أساس النمو للإقتصاد المصرى وتكمن أهميتها أيضا من أثرها المباشر على الناتج القومى ومتوسط دخل الفرد وخلق المزيد من فرص العمل، ونظرا لأهمية هذه المشروعات فقد بدأت الدولة بتنظيم عمل المؤسسات والشركات العاملة فى أنشطة تمويل تلك المشروعات تحت مظلة الهيئة العامة للرقابة المالية.

وتقدم الجمعية عدد من منتجات التمويل بشكل أساسى لتدعيم أنشطة المشروعات (مثل تمويل المشروعات التجارية والإنتاجية والخدمية - وصيانة السيارات وغيرها).



التمويل الفردي

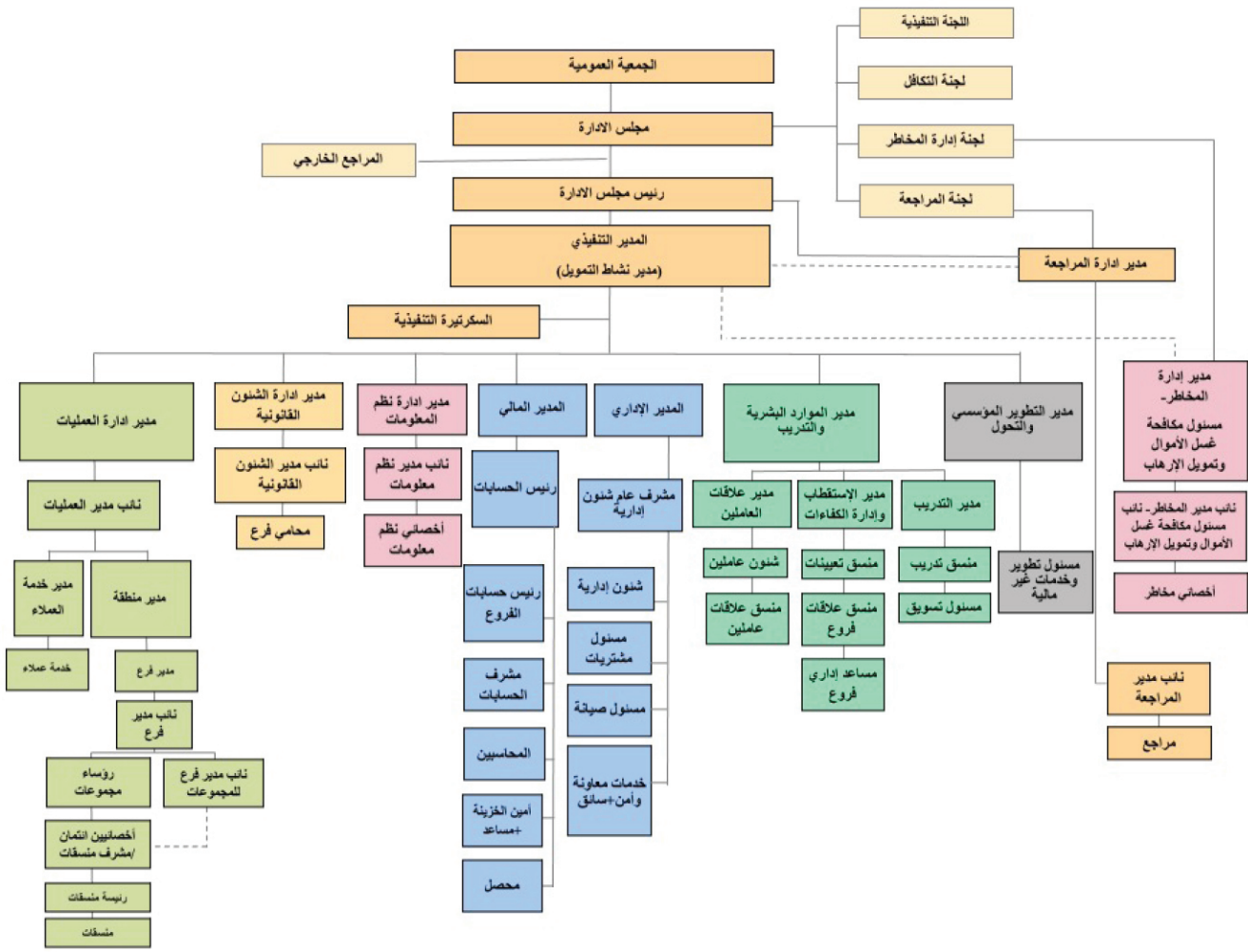
فترة السداد	القيمة	تمويل المشروعات (التجارية - الإنتاجية - الخدمية)
٣٦ - ٤ شهر	٢٠.٠٠٠ - ٥٠٠	
٣٦ - ٤ شهر	٥.٠٠٠ - ٥٠٠	تمويل الإنتاج الحيوانى والداجن
٢٤ - ٤ شهر	٢٥.٠٠٠ - ٥٠٠	تمويل أصحاب الحرف
تمويل وصيانة وسائل النقل والمواصلات		
٣٦ - ٤ شهر	٤.٠٠٠ - ٥٠٠	الملاكى
٣٦ - ٤ شهر	٥.٠٠٠ - ٥٠٠	الأجرة - الجرارات الزراعية
٣٦ - ٤ شهر	٥.٠٠٠ - ٥٠٠	الميكروباص - ريع نقل
٣٦ - ٤ شهر	١٠.٠٠٠ - ٥٠٠	النقل الخفيف (دبل) / منى باص
٣٦ - ٤ شهر	٢٠.٠٠٠ - ٥٠٠	النقل الثقيل/ أتوبيس
٢٤ - ٤ شهر	١٥.٠٠٠ - ٥٠٠	التك تك



تمويل المجموعات

فترة السداد	القيمة	تمويل المشروعات (التجارية - الإنتاجية - الخدمية)
٦٠ - ١٠ أسبوع	١٠.٠٠٠ - ٥٠	
٣٠ - ٦ قسط (تصفى شهري)	١٠.٠٠٠ - ٥٠	
٤ أشهر - ٢٤ شهر (شهري)		
١٢ - ٤ أسبوع	٥.٠٠٠ - ١.٠٠٠	
٥٠ - ١٠ أسبوع	٥.٠٠٠ - ٥٠	
١٢ - ٤ أسبوع	٥.٠٠٠ - ١.٠٠٠	تمويل الإنتاج الحيوانى والداجن
١٢ - ٤ أسبوع	٥.٠٠٠ - ١.٠٠٠	

الهيكل التنظيمي



العنصر البشري ... الثروة الحقيقية وأهم أصول الجمعية.

عناصر القوة والتميز تكمن في مدى كفاءة وحرفية الموارد البشرية، ولذا كان إهتمام الجمعية بإستقطاب أفضل الكوادر البشرية والحفاظ عليها في ظل الظروف التنافسية من مؤسسات التمويل الأخرى وأيضاً بالإستثمار السليم في قدرات أبنائها وفهم ودعم وتهيئة البيئة المؤسسية لإستخراج أفضل ما لديهم.

في نهاية عام ٢٠٢١ بلغ عدد الموظفين بالجمعية ١٢٢٣ موظفا منهم ٧٥٩ مسئول إئتمان كما بلغ عدد الذكور ٧٤٩ موظف وعدد إناث ٤٢٣ موظفة عبر ٣٢ فرعا ٤ مكاتب ميدانية.

الإنتشار الجغرافي

تغطي برامج التمويل الأصغر التي يقدمها المشروع كافة مراكز ومدن وقرى محافظة الدقهلية وبدأ المشروع بالتوسع في المحافظات المجاورة لتشمل دمياط، الشرقية، الغربية، ... إلخ

خلال العام قامت الجمعية بفتح فرع السنبلالوين ٢، الستاموني، وبذلك يكون إجمالي عدد الفروع ٣٢ فرع و٤ مكاتب ميدانية.

ومن المخطط فتح فروع: منيا القمح - بيلا - ميت فارس - كفر سعد - أولاد صقر خلال ٢٠٢٢.

الفروع:

دمياط - فارسكور

صان الحجر - الزقازيق - كفر صقر - ديرب نجم

سمنود - زفتى - المحلة

الحامول - الحفير

شرق المنصورة - غرب المنصورة - السنبلالوين ١ -
السنبلالوين ٢ - طلخا - ميت غمر ١ - زفتى - ميت غمر ٢ -
كوم النور - صهرجت - تمى الأمديد - دكرنس - منية
النصر - الجمالية - المطرية - ليسا الجمالية - طلخا -
نبروه - المنزلة - طناح - شربين - بلقاس - كفر الأطرش
- أجا



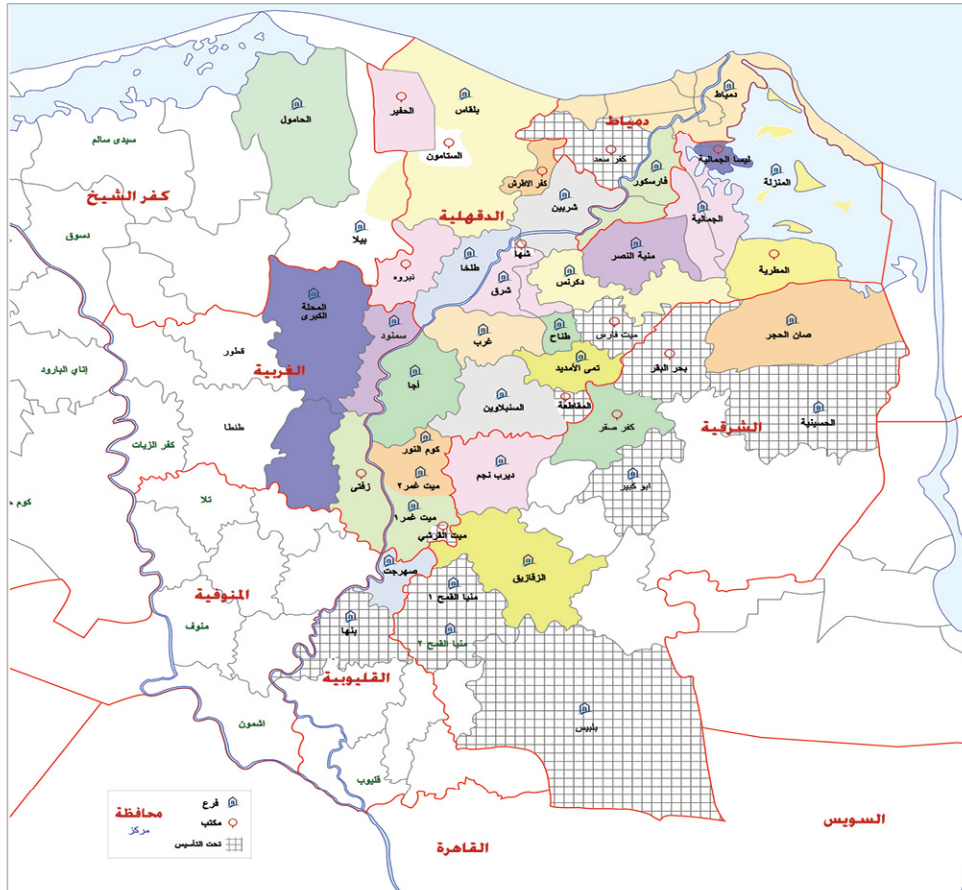
دمياط

الشرقية

الغربية

كفر الشيخ

الدقهلية

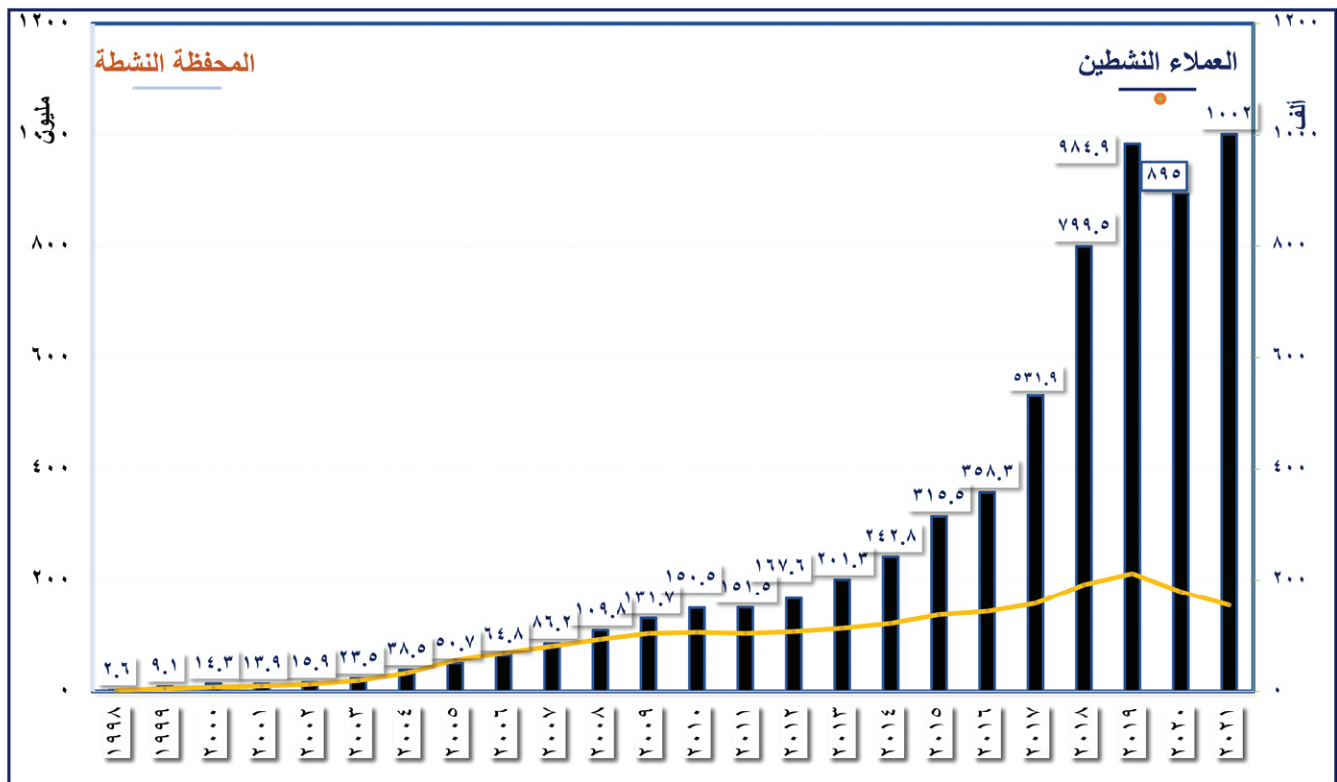


دعم وتطوير البنية المؤسسية

خلال العام قام المشروع بإجراء العديد من التعديلات على المنتجات وسياسة الإئتمان:

التمويل: زيادة مبلغ التمويلات الممنوحة للعملاء حتى ٢٠٠,٠٠٠ جنيه وفقاً لسياسات الائتمان المتبعة وشروط إصدار التمويل بالمشروع في ذلك، وبناءً على الدراسة الائتمانية المعتمدة من إدارة التمويل، المراجعة الداخلية والمخاطر.

الحفاظ على الكوادر البشرية: تعديل سياسة الحوافز للعاملين للحفاظ على العنصر البشري وحرصاً من الجمعية للحفاظ على أبنائها ومتطلبات المعيشة.

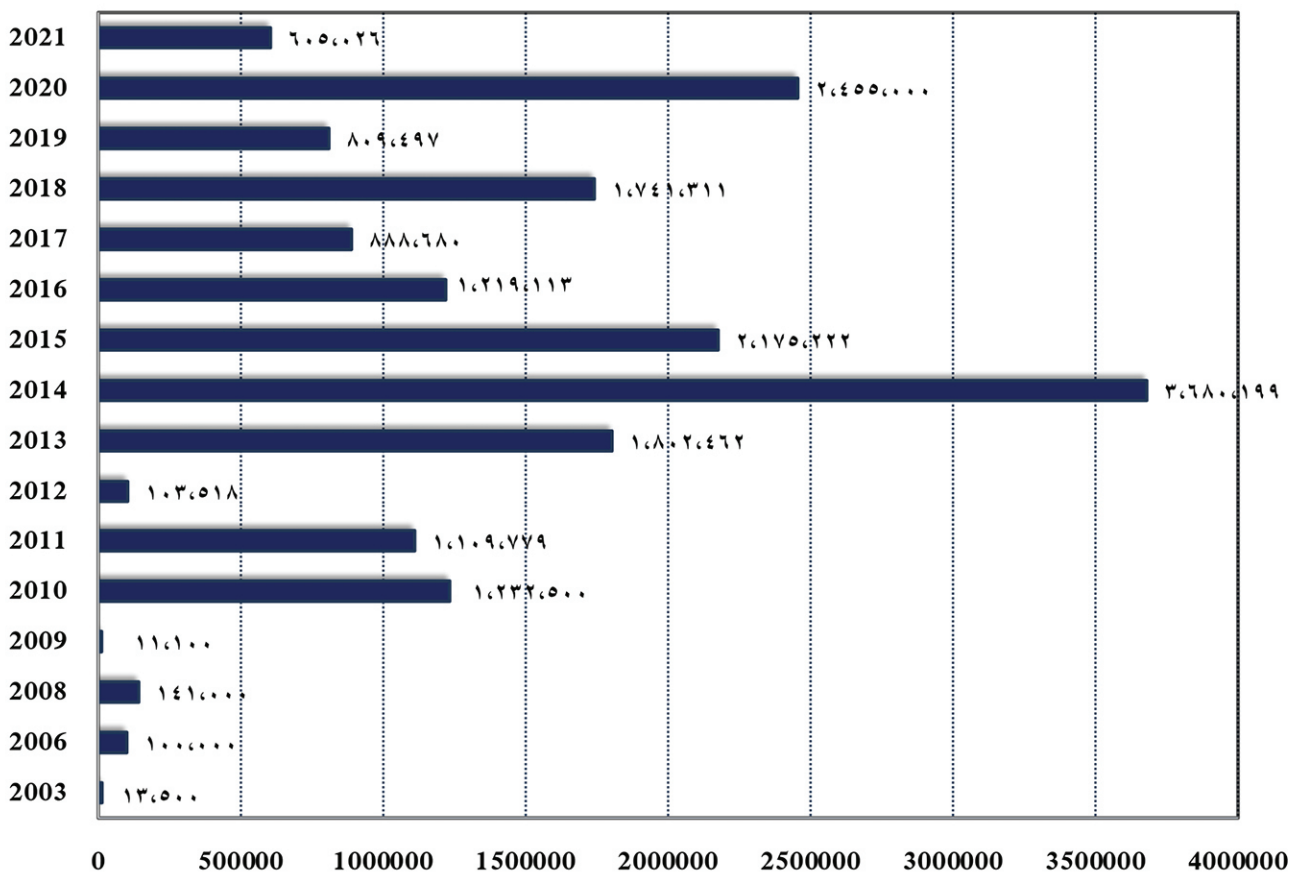


الأنشطة التكافلية - الخدمات الغير مالية

تحقيقاً للتكافل المنشود في محافظة الدقهلية، فقد إستمرت الجمعية بتقديم التبرعات والمساعدات لمحدودي الدخل ومستحقي الزكاة والفئات الخاصة من الأيتام والعجزة والمعاقين. المساعدات المالية والأجهزة التعويضية بنهاية عام ٢٠٢١ بلغت ١٨,٠٩٣,٨٠٧ جنيه مصري.

خلال عام ٢٠٢١ قامت الجمعية بتقديم العديد من المساعدات المتمثلة في حالات فردية ومساهمات من خلال تنفيذ مجموعة من الأنشطة التكافلية:

خلال العام أيضاً قامت الجمعية بالتعاون مع الجهات المعنية للتنمية بالدولة والمتمثلة في محافظة الدقهلية ووزارة الصحة والسكان في تقديم الرعاية الطبية والصحية لعدد ٧٧١ مستفيدة في ٢٠ قرية وذلك للفئات الغير قادرة. كما تم تقديم لقاح فيروس كورونا للعاملين وذويهم إيماناً من الجمعية علي الحفاظ علي الكوادر البشرية.



إرتفاع حجم المحفظة من ٨٩٥ مليون جنيه عام ٢٠٢٠ إلى حوالي ١٠٠ مليون جنيه عام ٢٠٢١ بنسبة حوالي ١٠٪، وذلك بسبب إرتفاع متوسط حجم التمويلات وفتح فروع جديدة.



نسبة النفقات التشغيلية كانت ١٥.٤٪ عام ٢٠٢٠ وأصبحت ١٧.١٪ عام ٢٠٢١، يلاحظ إرتفاع هذه النسبة ويرجع السبب الرئيسي لهذه الزيادة إلى فتح فروع جديدة تابعة للجمعية.



نسبة كلفة التمويل كانت ١١.٣٪ عام ٢٠٢٠ وأصبحت ٨.٩٪ عام ٢٠٢١، وذلك لإخفاض أسعار الإقراض التي حددها البنك المركزي وكذلك التفاوض الجيد مع البنوك للحصول على أفضل العروض والتسعير.



الإستدامة التشغيلية أصبحت ١٤٩٪ بنهاية عام ٢٠٢١، وهذا يرجع لإخفاض تكلفة التمويل.

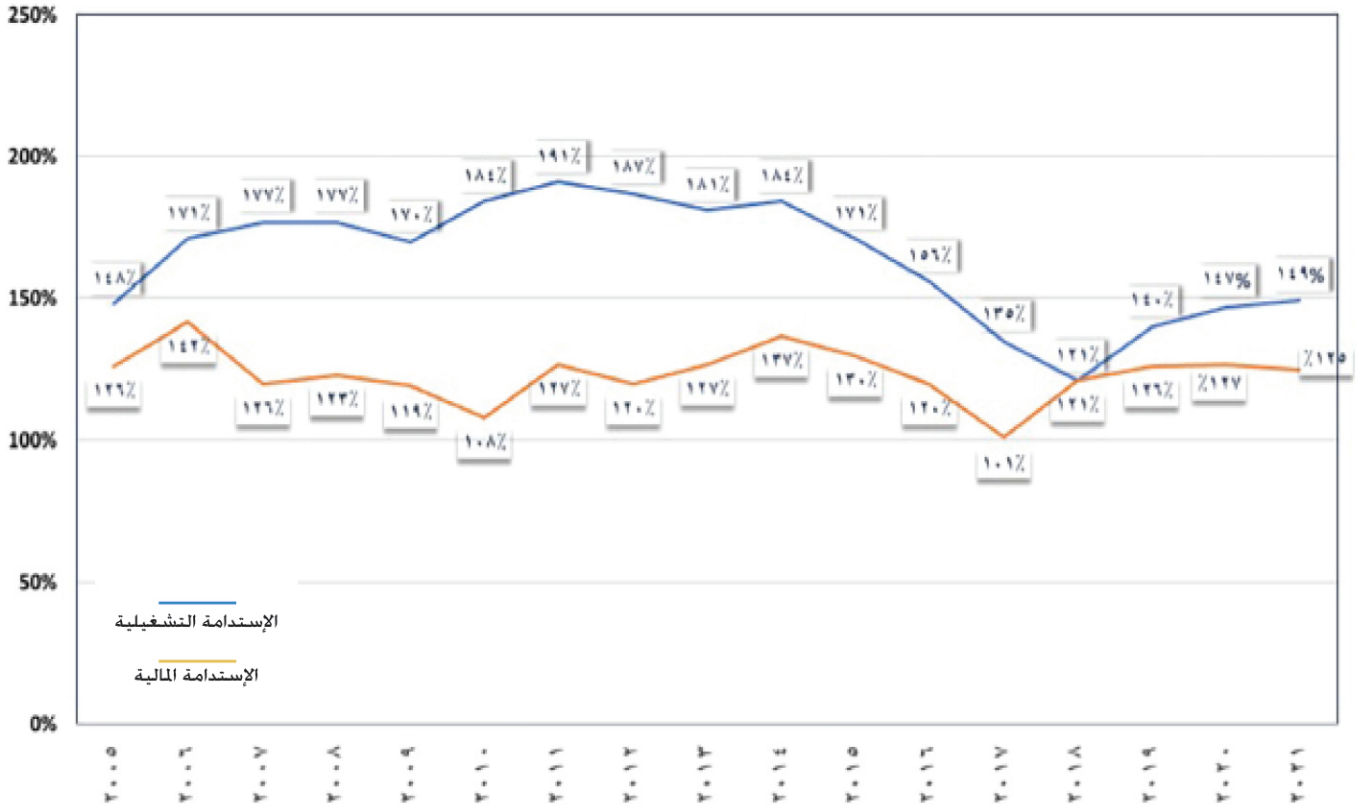


مؤشرات الأداء

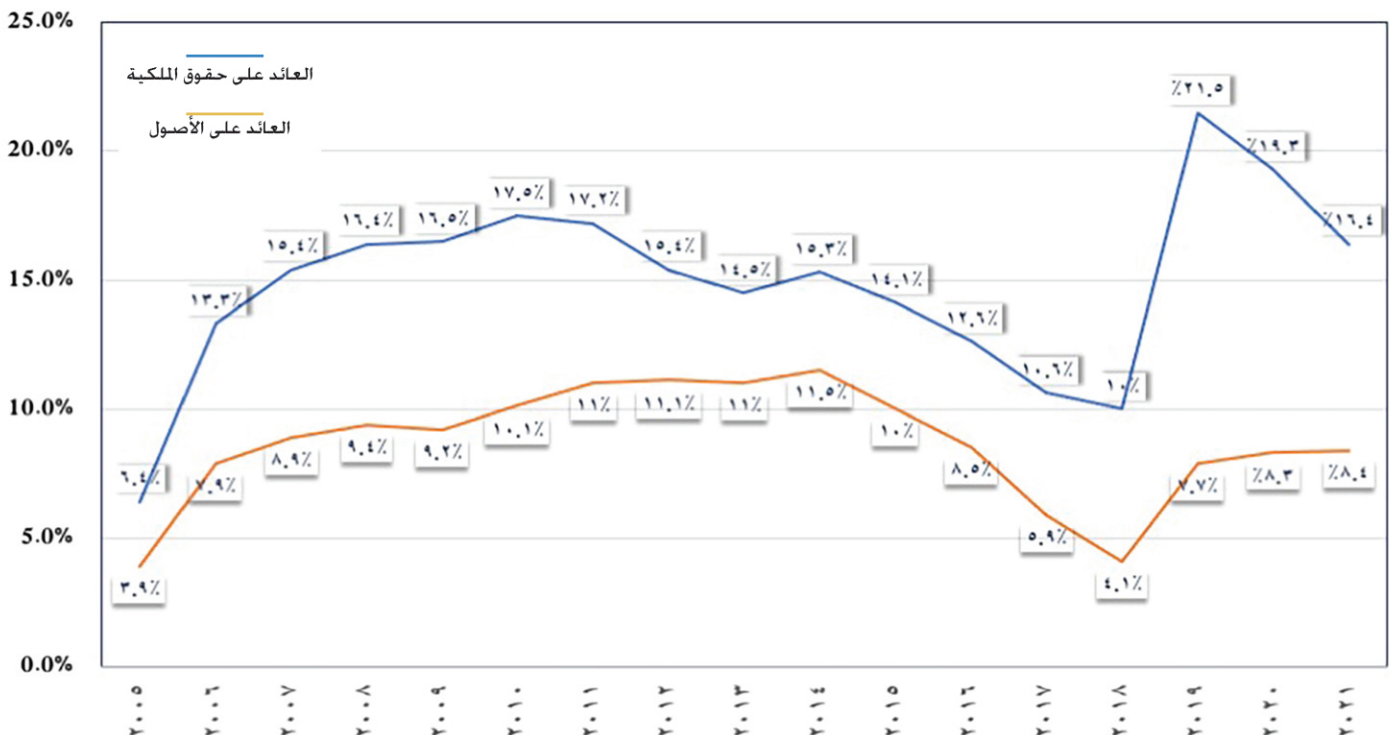
٢٠٢١	٢٠٢٠	٢٠١٩	
الاستدامة والريحية			
٪١٤٩	٪١٤٧	٪١٤٠	الكفاية الذاتية التشغيلية
٪١٢٥	٪١٢٧	٪١٢٦	الكفاية الذاتية المالية
٪٨.٤	٪٨.٣	٪٧,٧	العائد على الأصول
٪١٦,٤	٪١٩.٣	٪٢١,٥	العائد على حقوق الملكية
إدارة الأصول/المطلوبات			
٪٣٢.٢	٪٣٣	٪٣٣	العائد على إجمالي المحفظة*
٪٧٦,٦	٪٧٤	٪٧٦	المحفظة إلى الأصول
٪٨,٩	٪١١.٣	٪١٥,٧	نسبة كلفة التمويل*
٠,٨٧x	١,٠٤x	١,٦٤x	نسبة الدين إلى حقوق الملكية
٠.٥٢	٠.٥٥	٠.٥٢	نسبة السيولة
نوعية المحفظة			
٪١.٠١	٪٢.٧٨	٪٠,١	نسبة المحفظة في خطر
٪٠.٢	٪٠,١	٪٠,٠٠١	نسبة التمويلات المعدومة*
٣,٣٤x	١,٢٣x	٣٧٩,٧٥x	نسبة تغطية المخاطرة
الفعالية والانتاجية			
٪١٧,١	٪١٥.٤	٪١١,٦	نسبة النفقات التشغيلية*
٨٦٥	٧٢٢	٥١٨	كلفة العميل النشط*
٢٣٨	٢٤٧	٣٠١	عدد العملاء لكل مسؤول إئتمان
١٥٢	١٦٢	١٩٣	عدد العملاء النشيطين لكل موظف
٪٢٦	٪٣٠	٪١٨	نسبة دوران العملاء
٥٣٩٦	٤٧٤٠	٤٦٣٥	متوسط حجم التمويل القائم
٨٤٩٠	٧٨١٨	٧٣٠٣	متوسط التمويلات الموزعة
نسب النوع الاجتماعي (الجندر)			
٪٦٤	٪٦٤	٪٦٢	نسبة العميلات النشيطات

مؤشرات الأداء

الإستدامة التشغيلية والمالية



العائد على الأصول وحقوق الملكية



محمد هلال جرانت ثورنتون



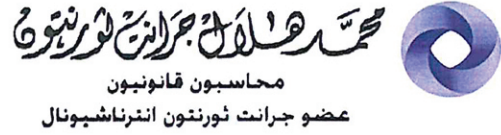
جمعية رجال الأعمال والمستثمرين لتنمية المجتمع بالدقهلية

القوائم الماليه المجمعة وتقرير مراقب الحسابات
عن السنة المالية المنتهيه في ٣١ ديسمبر ٢٠٢١



المحتويات

الصفحة	
١	تقرير مراقب الحسابات
٣	قائمة المركز المالي
٤	قائمة الإيرادات والمصروفات
٥	قائمة الدخل الشامل
٦	قائمة التدفقات النقدية
٧	السياسات المحاسبية والإيضاحات المرفقة



مجلس رجال الأعمال والمستثمرين
محاسبون قانونيون

عضو جرائد نورتون انترناشيونال

تقرير مراقب الحسابات

إلى السادة/ أعضاء جمعية رجال الأعمال والمستثمرين لتنمية المجتمع بالدقهلية

تقرير عن القوائم المالية

- راجعنا القوائم المالية المرفقة المراجعة لجمعية رجال الأعمال والمستثمرين لتنمية المجتمع بالدقهلية - جمعية مصرية مشهورة برقم ٧٧٧ بتاريخ ٢٧/٣/١٩٩٥ والمتمثلة في قائمة المركز المالي المراجعة في ٣١ ديسمبر ٢٠٢١ وكذلك قوائم الإيرادات والمصروفات المراجعة والمقبوضات والمدفوعات المراجعة عن السنة المالية المنتهية في ذلك التاريخ وملخصاً للسياسات المحاسبية الهامة وغيرها من الإيضاحات.

مسؤولية الإدارة عن القوائم المالية

- هذه القوائم المالية المراجعة مسؤولية إدارة الجمعية فالإدارة مسؤولة عن إعداد وعرض القوائم المالية المراجعة عرضاً عادلاً وواضحاً وفقاً لمعايير المحاسبة المصرية وفي ضوء القوانين المصرية السارية وتتضمن مسؤولية الإدارة تصميم وتنفيذ والحفاظ على رقابة داخلية ذات صلة بإعداد وعرض قوائم مالية عرضاً عادلاً وواضحاً خالية من أية تحريفات هامة ومؤثرة سواء كانت ناتجة عن الغش أو الخطأ كما تتضمن هذه المسؤولية إختيار السياسات المحاسبية الملائمة وتطبيقها وعمل التقديرات المحاسبية الملائمة للظروف.

مسؤولية مراقب الحسابات

- نتحصر مسؤوليتنا في إبداء الرأى على هذه القوائم المالية المراجعة في ضوء مراجعتنا لها فقد تمت مراجعتنا وفقاً لمعايير المراجعة المصرية وفي ضوء القوانين واللوائح المصرية السارية وتتطلب هذه المعايير تخطيط وأداء المراجعة للحصول على تأكيد مناسب بأن القوائم المالية خالية من أية أخطاء هامة ومؤثرة.

٨٧ شارع رمسيس - القاهرة
تليفون: ٢٥٧٤٤٨١٠ - ٢٥٧٦٢٤٩٠ - ٢٥٧٧٠٧٨٥ (٢٠٢)
فاكس: ٢٥٧٦٠٩١٥ (٢٠٢)
بريد إلكتروني: Info@gtegypt.org
الموقع الإلكتروني: www.gtegypt.org

جمعية رجال الأعمال والمستثمرين لتنمية المجتمع بالدقهلية-وزارة التضامن الاجتماعي رقم ٧٧٧-رقم الترخيص ١٠٣١ ٢

- تتضمن أعمال المراجعة أداء إجراءات للحصول على أدلة مراجعة بشأن القيم والإفصاحات في القوائم الماليه وتعتمد الإجراءات التي تم إختيارها على الحكم الشخصي للمراقب ويشمل ذلك تقييم مخاطر التحريف الهامه والمؤثره في القوائم المالية سواءً كانت الناتجة عن الغش أو الخطأ ولدى تقييم هذه المخاطر يضع المراقب في إعتباره الرقابة الداخلية ذات الصلة بقيام المنشأة بإعداد القوائم المالية والعرض العادل والواضح لها وذلك لتصميم إجراءات مراجعة مناسبة للظروف ولكن ليس بغرض إبداء الرأي على كفاءة الرقابة الداخلية في المنشأة وتشمل عملية المراجعة أيضاً تقييم مدى ملاءمة السياسات المحاسبية والتقديرات المحاسبية الهامة التي أعدت بمعرفة الإدارة وكذا سلامة العرض الذي قدمت به القوائم المالية.
- وإننا نرى أن أدلة المراجعة التي قمنا بالحصول عليها كافية ومناسبة وتعد أساساً مناسباً لإبداء رأينا على القوائم المالية.

الرأي

- من رأينا أن القوائم المالية المجمعة المشار إليها أعلاه تعبر بعدالة ووضوح في جميع جوانبها الهامه عن المركز المالي المجمع لجمعية رجال الأعمال والمستثمرين لتنمية المجتمع بالدقهلية في ٣١ ديسمبر ٢٠٢١ وكذا قوائم الإيرادات والمصروفات المجمعة والمقبوضات والمدفوعات المجمعة عن السنة المالية المنتهية في ذلك التاريخ وذلك طبقاً لمعايير المحاسبة المصرية وفي ضوء القوانين واللوائح المصرية ذات العلاقة.

فقرة إيضاحيه

- صدر القانون رقم ١٤٩ لسنة ٢٠١٩ بتاريخ أغسطس ٢٠١٩ الخاص بتنظيم عمل الجمعيات وغيرها من المؤسسات التي تعمل في مجال العمل الأهلي - تم توفيق أوضاع الجمعيه وفق هذا القانون طبقاً للاتحة التنفيذية لهذا القانون.

فقرة توجيه الإنتباه

- مع عدم اعتبار ذلك تحفظاً منا علي القوائم المالية وبالإشارة إلى إيضاح رقم (٢٥) من الإيضاحات المتممة للقوائم المالية بشأن عدم تطبيق معيار المحاسبة المصري رقم (٤٧) الأدوات المالية على الجمعيات التي تزاول أنشطة مالية غير مصرفية.

جمعية رجال الاعمال والمستثمرين لتنمية المجتمع بالدقهلية-وزارة التضامن الاجتماعى رقم ٧٧٧-رقم الترخيص ١٠٣١ ٣

تقرير عن المتطلبات القانونية والتنظيمية الأخرى

- تمسك الجمعية حسابات مالية منتظمة لنشاط التمويل متناهي الصغر تتضمن كل ما نص القانون ونظام الجمعية على وجوب إثباته فيها وقد وجدت القوائم المالية متفقة مع ما هو وارد بتلك الحسابات.
- المخصصات كافية وذلك وفقاً لسياسة تكوين المخصصات لنشاط التمويل متناهي الصغر والمحدده بقرار مجلس ادارة الهيئة العامة للرقابة المالية رقم ٣١ لسنة ٢٠١٥ و المعتمدة من مجلس الادارة.

القاهرة في ٨ فبراير ٢٠٢٢

مراقب الحسابات

حسام أحمد البشير



س.م.م ١٨٢٧٧

سجل الهيئة العامة للرقابة المالية ٣٣٥

زميل جمعية المحاسبين والمراجعين المصرية

عضو جمعية المحاسبين الأمريكية

محمد هلال جرانت ثورنتون

محمد هلال - جرانت ثورنتون
محاسبين قانونيين
عضو جرانت ثورنتون الترنشيونال

جمعية رجال الأعمال والمستثمرين لتنمية المجتمع بالدقهلية - وزارة التضامن الاجتماعي رقم ٧٧٧ - رقم الترخيص ١٠٣١ ٣

قائمة المركز المالي المجمعة

في ٣١ ديسمبر ٢٠٢١

٣١/١٢/٢٠٢٠	٣١/١٢/٢٠٢١	التعليق	
جنيه مصري	جنيه مصري		
٨,٤٦٠,٥٥٦	٣,٤٠٥,٢٤٤	٧	الأصول المتداولة
٣١٦,٦٢٩,٠٤٨	٣١٦,٧٥٥,٨٥٨	٨	نقدية بالصندوق والبنوك
٨٩٤,١٦١,٠٢٩	١,٠٠٢,٠٢٨,٨٢٣	٥	ودائع بالبنوك
(٣٠,٤٨٩,٩٤٣)	(٣٣,٦٦٨,٨٢٦)	٥-١	عملاء تمويل متناهي الصغر
٨٦٣,٦٧١,٠٨٦	٩٦٨,٣٥٩,٩٩٧		مخصص ديون مشكوك في تحصيلها - عملاء تمويل متناهي الصغر
-	-		عملاء تمويل متناهي الصغر (بالصافي)
١١,١٧٩,٧٦١	١١,٦٨٣,٠٣٨	٩	مخزون
١,١٩٩,٩٤٠,٤٥٠	١,٣٠٠,٢٠٤,١٣٦		مدينون وحسابات مدينة أخرى
			إجمالي الأصول المتداولة
١٩,٣٤٩,٦٠٣	٢٢,٠١٢,٠١٣		الأصول طويلة الأجل
(١١,٥٤٠,٩٣٣)	(١٣,٠٠٤,٧٧٤)		الأصول الثابتة
٧,٨٠٨,٦٧٠	٩,٠٠٧,٢٣٩	٣	مخصص إهلاك أصول ثابتة
١١٢,٨٧٣	١١,٣٤٦	٤	الأصول الثابتة (بالصافي)
١,٢٣٥,٨٩٠	٤٤,١٤١	٦	الأصول غير الملموسة بالصافي
٩,١٥٧,٤٣٣	٩,٠٦٢,٧٢٦		مشروعات تحت التنفيذ
١,٢٠٩,٠٩٧,٨٨٣	١,٣٠٩,٢٦٦,٨٦٢		إجمالي الأصول طويلة الأجل
			إجمالي الأصول
			حقوق الجمعية والإلتزامات
			حقوق الجمعية
٥١,٥٦٦,٦٥٣	٥١,٥٦٦,٦٥٣		أموال الجمعية
٤٣٧,٤٩٨,٥٨٩	٥٤١,٠٧٨,٩٣٦		فائض مرحل
١٠٤,١٨٥,٣٧٦	١٠٦,١٠٠,٩٦٤		فائض الفترة
٥٩١,٢٥٠,٦١٩	٦٩٨,٧٤٦,٥٥٣		إجمالي حقوق الجمعية
			الإلتزامات:
			الإلتزامات المتداولة:
٥١١,٣٢٤,٣٧٩	٥٣٧,٤٣١,٤٣٢	١٠	تسهيلات إئتمانية
٦,٧٩٨,٣٢٤	٨,٢٨٠,٤٤٥	١١	دائنون وحسابات دائنة أخرى
٢٤,٦٠٥,٨٣١	٣٩,٣٠٤,٤٣٢	١٢	مخصص مكافأة نهاية الخدمة
٧٣٥,٢٤٥	١,٥٤٩,٠٨٦		مخصص المقابل النقدي لرصيد الاجازات
٦٦,٠٢٥	٦٦,٠٢٥	١٢	مخصص عدم سداد سلف عاملين
٤٨,٤٢٨,٥٧١	٢٣,٣٣٣,٣٣٣	١٣	الجزء المستحق خلال السنة من القروض متوسطة الأجل
٥٩١,٩٥٨,٣٧٦	٦٠٩,٩٦٤,٧٥٤		إجمالي الإلتزامات المتداولة
			الإلتزامات غير المتداولة
٢٣,٨٨٨,٨٨٩	٥٥٥,٥٥٥	١٣	قروض متوسطة الأجل
٢٣,٨٨٨,٨٨٩	٥٥٥,٥٥٥		إجمالي الإلتزامات غير المتداولة
٦١٥,٨٤٧,٢٦٥	٦١٠,٥٢٠,٣٠٩		إجمالي الإلتزامات
١,٢٠٩,٠٩٧,٨٨٣	١,٣٠٩,٢٦٦,٨٦٢		إجمالي حقوق الجمعية والإلتزامات

السياسات المحاسبية والإيضاحات المرفقة من رقم (١) إلى رقم (٢٥) تعتبر جزء لا يتجزأ من هذه القوائم المالية و تقرأ معها ...
تقرير مراقب الحسابات مرقق ...

رئيس مجلس الإدارة

سمير أحمد سعد الجمل



أمين الصندوق

محمد ذكي السيد سبع



جمعية رجال الاعمال والمستثمرين لتنمية المجتمع بالدقهلية-وزارة التضامن الاجتماعى رقم ٧٧٧-رقم الترخيص ١٠٣١ ٤

قائمة الإيرادات والمصروفات المجمعة عن الفترة المنتهية في ٣١ ديسمبر ٢٠٢١

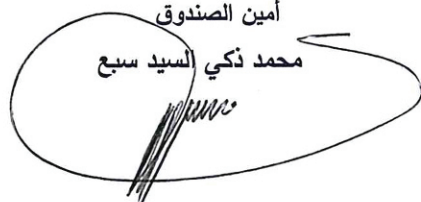
من ١/١/٢٠٢٠ حتى ٣١/١٢/٢٠٢٠ جنية مصري	من ١/١/٢٠٢١ حتى ٣١/١٢/٢٠٢١ جنية مصري	رقم الإيفاح	الإيرادات:
٣٠٦,٨٥١,١٣٧	٣٠٥,٣١٥,٣٢٠	١٤	إيرادات محفظة التمويل
٢١,٥٠٠,٠٢٣	١٨,٤٤٣,٣٧٠		فوائد ودائع
١٠٧,٨٥٨	-	١٥	إيرادات أنشطة غير تشغيلية
(٣٧٩,١٥٤)	(٣٧,٩٣٧)		إيرادات غير تشغيلية (فروق أسعار العملة)
٣٦٤,٣٣٢	٣٢٧,٠٨٢		إيرادات أخرى
			إيرادات إدارة الجمعية
٤,١٠٠	٣,٥٠٠	١٦	إشتراكات أعضاء الجمعية العمومية
٣٢٨,٤٤٨,٢٩٥	٣٢٤,٠٥١,٣٣٥		الإجمالي
			يخصم:
			المصروفات
٧٧,٧٠٤,٥٧٨	٥١,٠٢٢,٤٨٣	١٧	مصروفات تمويلية
١,٦٣٩,٩٢٤	٤,٩٨٦,٠١١		مخصصات
١٢٩,٤٩٢,١١٠	١٤٤,٦١٩,٩١٨	١٨	أجور ومزايا عينية
١٥,٣٥٠,٨٠٦	١٧,٣٢١,٩٦٠	١٩	مصروفات عمومية وإدارية
			مصروفات إدارة الجمعية
٧٥,٥٠١	-	٢٠	مصروفات أنشطة غير تشغيلية
٢٢٤,٢٦٢,٩١٩	٢١٧,٩٥٠,٣٧١		إجمالي المصروفات
١٠٤,١٨٥,٣٧٦	١٠٦,١٠٠,٩٦٤		فائض العام

السياسات المحاسبية والإيضاحات المرفقة من رقم (١) إلى رقم (٢٥) تعتبر جزءاً لا يتجزأ من هذه القوائم المالية و تقرأ معها ،،،
تقرير مراقب الحسابات مرفق ،،،

رئيس مجلس الإدارة
سمير أحمد سعد الجمل



أمين الصندوق
محمد ذكي السيد سبع



٥ جمعية رجال الاعمال والمستثمرين لتنمية المجتمع بالدقهلية-وزارة التضامن الاجتماعى رقم ٧٧٧-رقم الترخيص ١٠٣١

قائمة الدخل الشامل المجمعة

عن الفترة المنتهية في ٣١ ديسمبر ٢٠٢١

من ١/١/٢٠٢٠ حتى ٣١/١٢/٢٠٢٠	من ١/١/٢٠٢١ حتى ٣١/١٢/٢٠٢١	
جنيه مصري	جنيه مصري	
١٠٤,١٨٥,٣٧٦	١٠٦,١٠٠,٩٦٤	فائض الإيرادات عن المصروفات عن السنة المالية
.	.	<u>الدخل الشامل الآخر:</u>
.	.	عناصر الدخل الشامل الأخرى
.	.	مجموع الدخل الشامل الآخر عن السنة المالية
١٠٤,١٨٥,٣٧٦	١٠٦,١٠٠,٩٦٤	إجمالي الدخل الشامل عن السنة المالية

السياسات المحاسبية والإيضاحات المرفقة من رقم (١) إلى رقم (٢٥) تعتبر جزء لا يتجزأ من هذه القوائم المالية و تقرأ معها ،،،
تقرير مراقب الحسابات مرفق ،،،

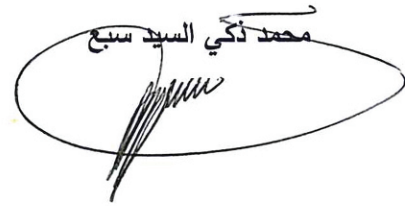
رئيس مجلس الإدارة

سمير أحمد سعد الجمل



أمين الصندوق

محمد ذكي السيد سبع



جمعية رجال الأعمال والمستثمرين لتنمية المجتمع بالدقهلية-وزارة التضامن الاجتماعي رقم ٧٧٧-رقم الترخيص ١٠٣١ ٦


قائمة التدفقات النقدية المجمعة

عن الفترة المالية المنتهية في ٣١ ديسمبر ٢٠٢١

٢٠٢٠	٢٠٢١	
جنيه مصري	جنيه مصري	
٣,٣٠٤,٣٦١	٨,٤٦٠,٥٥٦	النقدية ومافي حكمها بداية السنة المالية
		المقبوضات
		مقبوضات ادارة الجمعية:
٤,١٠٠	٣,٥٠٠	إشتراكات محصلة
٢٨,٨٢٢	١٤,٧٣٠	فوائد بنكية
٣٠٦,٨٥١,١٣٦	٣٠٥,٣١٥,٣٢٠	مقبوضات من الفائدة والرسوم والعمولات على محفظة القروض
١٥,٩٣٨,٧٦٦	١٢,٥٦٩,٩١٧	مقبوضات من الفائدة على الإستثمارات
٣٦٤,٣٣٢	٣٢٧,٠٨٢	إيرادات تشغيلية اخرى
١,١٢٦,٤٨٢,٥٤٦	١,٢٠٧,١٧٧,٧٠٦	قيمة أقساط القروض المحصلة
-	٦٥,٨٧٠,٩٦٦	المقبوضات من إقتراض قصير وطويل الأجل
٢٨,٨٨٩,٦٤٢	٢٥,٠٢٠,٣٦٤	مقبوضات من الأصول والمطلوبات التشغيلية الأخرى
١٠٧,٨٥٨	-	تدفقات من أنشطة غير تشغيلية
٩٣٧,٠٢٨	٢٤١,٨٧٠	النقد المقبوض من الإستثمارات
١,٤٧٩,٦٠٤,٢٣٠	١,٦١٦,٥٤١,٤٥٥	إجمالي المقبوضات
		يخصم منه:
		المدفوعات
٤٠٢,٣٨٢	٢,٦٦٢,٤١٠	شراء أصول ثابتة
٢,٤١٤,٢٣٧	٦٠٥,٠٢٩	منح وتبرعات
٢٠٧,٢٦٦,٧٥٠	٨٨,١٩٢,٤٨٥	المدفوعات من إقتراض قصير وطويل الأجل
٧٧,٧٠٤,٥٧٨	٥١,٠٢٢,٣٣١	مصروفات تمويلية
١٤٠,٤٨٦,٩٠٧	١٥٦,٧٠٧,٧٧٤	النقد المدفوع للتدفقات التشغيلية
١,٠٣٥,٨٨٠,١٠٠	١,٣١٥,٠٤٥,٥٠٠	قيمة القروض المصدرة
٧٧٢,٤٨٢	١,٨٠٧,١٢٧	قروض معدومة
١,١٨٧,٤٨٩	٣٦٨,٦٨٠	النقد المدفوع للإستثمارات
٧,٨٧٨,٤٥٥	٥,١٤٧,٤٩٤	مدفوعات من الاصول والمطلوبات التشغيلية الأخرى
٧٥,٥٠١	-	مدفوعات أنشطة غير تشغيلية
١,٤٧٤,٠٦٨,٨٨١	١,٦٢١,٥٥٨,٨٣١	إجمالي المدفوعات
٥,٥٣٥,٣٤٩	(٥,٠١٧,٣٧٥)	الزيادة في المقبوضات عن المدفوعات
(٣٧٩,١٥٤)	(٣٧,٩٣٧)	تسويات على فروق العملة
٨,٤٦٠,٥٥٦	٣,٤٠٥,٢٤٤	النقدية وما في حكمها في نهاية الفترة

السياسات المحاسبية والإيضاحات المرفقة من رقم (١) إلى رقم (٢٥) تعتبر جزء لا يتجزأ من هذه القوائم المالية و تقرأ معها ،،،
تقرير مراقب الحسابات مرفق ،،،

رئيس مجلس الإدارة
سمير أحمد سعد الجمل



أمين الصندوق
محمد نكي السيد سبع



جميعه رجال الاعمال والمستثمرين لتنمية المجتمع بالقطيف-وزارة التضامن الاجتماعي رقم ٧٧٧-رقم الترخيص ١٠٣١

قائمة التغير في حقوق الملكية الجمعة
عن الفترة المالية المنتهية في ٣١ ديسمبر ٢٠٢١

إجمالي حقوق الملكية	إجمالي الفائض المرحل	الفائض المرحل لمشروع التمويل الخاص بقانون ٢٠١٤ لسنة ١٤١	الفائض المرحل لإدارة الجمعية	الفائض المرحل لمحافظة إقراض الجمعية	أموال الجمعية لمشروع متاهي الصغر	رصيد الفائض المرحل
٤٩١,٤٧٩,٤٨٢	٤٣٩,٩١٢,٨٣٠	٣٥٨,١٧٦,٩٣٢	٤٢٧,٨٩١	٨١,٣٠٨,٠٠٧	٥١,٥٦٦,٦٥٣	رصيد الفائض المرحل ٢٠١٩/٢/٣١
(٢,٤١٤,٢٣٧)	(٢,٤١٤,٢٣٧)	-	-	(٢,٤١٤,٢٣٧)	-	تبرعات ٢٠٢٠
٤٨٩,٠٦٥,٢٤٦	٤٣٧,٤٩٨,٥٩٣	٣٥٨,١٧٦,٩٣٢	٤٢٧,٨٩١	٧٨,٨٩٣,٧٧٠	٥١,٥٦٦,٦٥٣	رصيد الفائض المرحل بعد التبرعات ٢٠٢٠/١٢/٣١
١٠٤,١٨٥,٣٧٣	١٠٤,١٨٥,٣٧٣	٨٦,٢٢٠,٧٦٤	٣٢,٦٢٢	١٧,٩٣١,٩٨٧	-	فائض ٢٠٢٠
٥٩٣,٢٥٠,٦١٨	٥٤١,٦٨٣,٩٦٥	٤٤٤,٣٩٧,٦٩٥	٤٦٠,٥١٣	٩٤,٤١١,٥٢٠	٥١,٥٦٦,٦٥٣	رصيد الفائض المرحل ٢٠٢٠/١٢/٣١
(٦٠٥,٠٢٩)	(٦٠٥,٠٢٩)	-	-	(٦٠٥,٠٢٩)	-	تبرعات ٢٠٢١
٥٩٠,٢٣١,٣٥٢	٥٣٨,٦٦٤,٦٩٩	٤٤٤,٣٩٧,٦٩٥	٤٦٠,٥١٣	٩٣,٨٠٦,٤٩٠	٥١,٥٦٦,٦٥٣	رصيد الفائض المرحل بعد التبرعات ٢٠٢١/١٢/٣١
١٠٨,٥١٥,٢٠١	١٠٨,٥١٥,٢٠١	٩٢,٨٥٠,٢١٥	١٨,٠٢٧	١٥,٦٤٦,٩٥٩	-	فائض ٢٠٢١
٦٩٨,٧٤٦,٥٥٣	٦٤٦,٥٧٤,٨٧٠	٥٣٧,٢٤٧,٩١٠	٤٧٨,٥٤٠	١٠٨,٨٤٨,٤٢٠	٥١,٥٦٦,٦٥٣	رصيد الفائض المرحل ٢٠٢١/١٢/٣١

السياسات المحاسبية والإيضاحات المرفقة من رقم (١١) إلى رقم (٢٥) تعتبر جزء لا يتجزأ من هذه القوائم المالية و تقرؤها معها ،،،
تقرير مراقب الحسابات مرفق ،،،

رئيس مجلس الإدارة

سمير أحمد سعد الجمل

أمين الصندوق

جمعية رجال الاعمال والمستثمرين لتنمية المجتمع بالدقهلية-وزارة التضامن الاجتماعى رقم ٧٧٧-رقم الترخيص ١٠٣١ ٣

السياسات المحاسبية والإيضاحات المتممه للقوائم الماليه

عن السنة المالية المنتهية في ٣١ ديسمبر ٢٠٢١

١- التأسيس والنشاط:

١-١- التأسيس:

- تأسست الجمعيه عام ١٩٩٥ تحت إسم جمعية رجال الأعمال والمستثمرين لتنمية المجتمع المحلي بالدقهليه.
- تم قيد الجمعيه بمديرية الشؤون الإجتماعيه بالدقهليه طبقاً لأحكام القانون رقم ٣٢ لسنة ١٩٦٤ تحت رقم ٧٧٧ بتاريخ ١٩٩٥/٣/٢٧ وتم توفيق أوضاع الجمعيه طبقاً للقانون رقم ٨٤ لسنة ٢٠٠٢ والقانون رقم ١٤٩ لسنة ٢٠١٩ واللائحة التنفيذية له رقم ١٠٤ لسنة ٢٠٢١.
- حصلت الجمعيه على ترخيص بمزاولة نشاط التمويل متناهي الصغر وفقاً لأحكام القانون رقم ١٤١ لسنة ٢٠١٤ من وحدة الرقابه على نشاط التمويل متناهي الصغر للجمعيات والمؤسسات الأهليه التابعه لهيئته العامه للرقابه الماليه تحت رقم ١٠٣١ بتاريخ ٢٠١٥/١٠/٢٨.
- الجمعيه مركزيه تعمل على مستوى جمهوريه مصر العربيه.

١-٢ غرض الجمعيه

١. دعم رجال الأعمال بهدف خدمة عملية التنمية في المجتمع.
٢. تنمية المجتمع المحلي.
٣. الأنشطة الثقافية والإجتماعية والدينية.
٤. الأنشطة البيئية وخدمات البيئة.
٥. الصداقة بين شعب مصر والشعوب الصديقه.
٦. نشر الوعي التكنولوجي وتكنولوجيا المعلومات بين أفراد المجتمع.
٧. المساعدات الإجتماعية.

جمعية رجال الاعمال والمستثمرين لتنمية المجتمع بالدقهلية-وزارة التضامن الاجتماعى رقم ٧٧٧-رقم الترخيص ١٠٣١ ٤
١-٣ الأهداف

- هدف الجمعية تقديم الخدمات المالية للفئات الأقل دخلاً من خلال الآتي:
 - التمويل المتناهي الصغر.
 - تمويل تحسين المستوى المعيشي.
 - التأمين المتناهي الصغر.
 - خدمات الدفع وتحويل الأموال.
 - المساهمة عن طريق التبرع والمنح (مادياً - عينياً) للفئات (مؤسسات حكومية وغير حكومية - أفراد) في المجالات (التموية - الصحية - الاجتماعية - التعليمية - والابحاث العلمية وغيرها) وذلك لرفع المستوى المعيشي للمجتمع.

١-٤ القيمة الأساسية

- الإحترام: إحترام الذات والآخرين مما يدفعنا إلى التأكيد على تميز وكرامة العميل والتي تعتبر من أسس العلاقات.
- الإلتزام: نقوم بتركيز جهودنا وطاقاتنا على عملائنا وإحتياجاتهم العملية وتوقعاتهم والتي تساعدنا في تصميم الخدمات التي يجب علينا تقديمها إليهم ورضاهم يحقق لنا ذلك.
- الدمج: نلتزم بدمج ما نؤمن به بما نفعله.
- الضيافة: سنكون حريصين أن نكون مضيفون جيدين مع مراعاة حسن إستخدام مهاراتنا ومواردنا.
- الحرفية: سنعمل بكفاءة وفاعلية لتقديم خدمات إلى عملائنا ولبعضنا البعض.
- الشفافية والثقة: سنكون دائماً متبعين لجميع الممارسات التي تحقق الشفافية وتزيد من ثقة العميل بنا ومن ثقتنا ببعضنا البعض.

١-٥ الرسالة

- تحسين المستوى المعيشي للفئات الأقل دخلاً في الدلتا من خلال تقديم خدمات مالية وغير مالية تلبي متطلبات الفئات المستهدفة بطريقة مستدامة وكفاءة أعلى.

٥ جمعية رجال الاعمال والمستثمرين لتنمية المجتمع بالدقهلية-وزارة التضامن الاجتماعي رقم ٧٧٧-رقم الترخيص ١٠٣١

٢- ملخص لأهم السياسات المحاسبية المتبعة

٢-١ أسس إعداد القوائم المالية

- يتم إعداد القوائم المالية طبقاً لمعايير المحاسبة المصرية وفي ضوء القوانين والتعليمات المحلية السارية وعلى أساس التكلفة التاريخية.
- يتطلب إعداد القوائم المالية طبقاً لمعايير المحاسبة المصرية استخدام التقديرات والإفتراسات التي تؤثر في قيم الأصول والإلتزامات والإفصاح عن الأصول والإلتزامات المحتملة في تاريخ الميزانية وقيم الإيرادات والمصروفات خلال التقديرات المبنية على معرفة الإدارة من خلال الأحداث اللاحقة وأن النتائج الفعلية قد تختلف عن هذه التقديرات.
- تعتمد الجمعية في تسجيل حساباتها المالية على الدفاتر النظامية وبرنامج حاسب آلي ويتم التسجيل عليه طبقاً لمعايير المحاسبة الدولية والمصرية وتقوم بإستخدام برنامج آخر للتسجيل والمراقبة على عمليات الإقراض الصغير والمتاهي الصغر.

٢-٢ التغييرات في السياسات المحاسبية والإفصاحات

- السياسات المحاسبية المطبقة هذه الفترة هي تلك المطبقة في العام السابق فيما عدا التغييرات التي نتجت عن تطبيق المعايير المصرية الجديدة الصادرة خلال عام ٢٠١٥ والتي تم العمل بها للفترات المالية التي تبدأ في أو بعد أول يناير ٢٠١٦.

٢-٣ الأصول الثابتة وإهلاكاتها

- تظهر جميع الأصول الثابتة بالتكلفة التاريخية مخصوماً منها مجمع الإهلاك ومجمع خسائر الإضمحلال وتتضمن التكلفة التاريخية كافة النفقات المرتبطة مباشرة بإقتناء بنود الأصول الثابتة ويتم الإعتراف بالنفقات اللاحقة ضمن القيمة الدفترية للأصل الثابت أو بإعتبارها أصلاً مستقلاً وذلك عندما يكون من المرجح تدفق منافع إقتصادية مستقبلية مرتبطة بالأصل الى المنشأة وكان من الممكن تحديد هذه التكلفة بدرجة يعتمد عليها ويتم الإعتراف ضمن الأرباح أو الخسائر بمصروفات الصيانة والإصلاح في الفترة التي يتم تحملها.
- بالنسبة للأصول تحت الإنشاء المقرر إستخدامها في النشاط أو في أغراض إدارية أو في أغراض أخرى غير محدد بعد فتظهر بالتكلفة مخصوماً منها الخسائر المتراكمة الناتجة عن الإضمحلال ويتم تبويب هذه الأصول ضمن التصنيف الملائم من الأصول الثابتة عندما تكتمل وتكون جاهزة للتشغيل على أن يبدأ إهلاكها عندما تصبح صالحة للإستخدام في الأغراض التي أنشأت من أجلها.

- ٦ جمعية رجال الأعمال والمستثمرين لتنمية المجتمع بالدقهلية-وزارة التضامن الاجتماعي رقم ٧٧٧-رقم الترخيص ١٠٣١
- يتم إثبات الأصول الثابتة بتكلفة إقتائها ويتم إهلاك الأصول الثابتة على أساس عمرها الإفتراضي وبطريقة القسط الثابت وذلك وفقاً للمعدلات الآتية:

نسبة الإهلاك	الأصل
٢٠ %	أجهزة تكييف
٢٠ %	تجهيزات وتركيبات
٢ %	مبانى
٢٠ %	معدات
١٠ %	أثاث
٣٣ %	برامج حاسب آلى
٢٠ %	سيارات

- يتم حساب إهلاك الإضافات إعتباراً من الشهر التالى لشهر الشراء.
- يتم إستبعاد الأصول الثابتة من الدفاتر عند بيعها أو عندما لا يكون من المتوقع تدفق منافع إقتصادية مستقبلية من الإستمرار في إستخدام الأصل ويتم الإعتراف بالأرباح أو الخسائر الناتجة عن إستبعاد أو تخريد الأصول الثابتة بالفرق ما بين القيمة البيعية (بعد خصم مصروفات البيع) وصافي القيمة الدفترية بالأرباح أو الخسائر.

٢-٤ الأصول غير الملموسة

- يعرف الأصل غير الملموس على أنه الأصل ذا الطبيعة غير النقدية ويمكن تحديده وليس له وجود مادي ويتم الإعتراف بالأصل غير الملموس إذا:
- (أ) كان من المرجح أن تتدفق إلى المنشأة منافع إقتصادية مستقبلية يمكن أن تنسب إلى الأصل.
- (ب) كان من الممكن قياس تكلفة الأصل بدرجة يعتمد عليها.
- تحدد المنشأة إتمالية تدفق المنافع الإقتصادية المستقبلية مستخدمةً في ذلك إفتراضات منطقية معقولة تمثل أفضل تقدير تقوم به إدارة المنشأة للظروف الإقتصادية التي سوف تسود خلال العمر الإفتراضي للأصل.
- يقاس الأصل غير الملموس عند الإعتراف الأولي بالتكلفة حيث تتضمن تكلفة الأصل الملموس الذي يتم إقتناؤه منفرداً:
- (أ) سعر شرائه بما في ذلك الرسوم الجمركية وضرائب المشتريات غير المستردة.
- (ب) أية تكاليف مباشرة متعلقة بإعداد الأصل للإستخدام في الغرض الذي أقتني من أجله.
- يتوقف الإعتراف بالتكاليف ضمن القيمة الدفترية للأصل غير الملموس عندما يكون الأصل في الحالة المطلوبة للتشغيل طبقاً لما تراه الإدارة وبالتالي فإن التكاليف التي يتم تكبدها عند إستخدام أو نقل الأصل غير الملموس لا تدخل ضمن القيمة الدفترية للأصل.

جمعية رجال الاعمال والمستثمرين لتنمية المجتمع بالدقهلية-وزارة التضامن الاجتماعى رقم ٧٧٧-رقم الترخيص ١٠٣١ ٧

- تتم بعض العمليات مع تطور الأصل غير الملموس إلا أنها لا تؤدي بالضرورة إلى تجهيز الأصل للتشغيل بالطريقة التي تراها الإدارة وقد تحدث هذه العمليات العرضية قبل أو أثناء أنشطة التطوير وحيث أن العمليات العرضية لا يمكن بالضرورة أن تؤدي إلى تجهيز الأصل للتشغيل بالطريقة التي تراها الإدارة لذا يتم الاعتراف بالدخل والمصروفات ذات الصلة الخاصة بالعمليات العرضية على الفور ضمن الأرباح أو الخسائر (قائمة الدخل) وتدخل ضمن تبويب الإيرادات أو المصروفات حسب الحالة.

٢-٥ مشروعات تحت التنفيذ

- تثبت مشروعات تحت التنفيذ بالتكلفة مخصوصاً منها أي إنخفاض قد يطرأ على قيمتها الدفترية وتتضمن تكلفة تلك المشروعات كافة التكاليف المتعلقة بإقتناء الأصل حتى يصبح صالحاً للإستخدام وعندها يبدأ حساب الإهلاك لتلك الأصول طبقاً لتلك الأسس المستخدمة في إهلاك الأصول الثابتة.

٢-٦ العملات الأجنبية

- تمسك الجمعية حساباتها بالجنيه المصري ويتم إثبات المعاملات بالعملات الأجنبية على أساس أسعار الصرف المعلنة من البنك في ذات التاريخ كما يتم إعادة تقييم أرصدة الأصول والخصوم ذات الطبيعة النقدية بالعملات الأجنبية وفقاً لأسعار الصرف المعلنة من البنوك في تاريخ المركز المالي وترحل الفروق إلى حساب فروق العملة بقائمة الإيرادات والمصروفات.

٢-٧ النقدية وما في حكمها

- تشمل النقدية وما في حكمها النقدية في الصندوق بالمقر الرئيسي والمقار بالفروع ولدى البنوك.

٢-٨ الضرائب

- تقوم الجمعية بخصم وتحصيل الضريبة طبقاً للقانون ٩١ لسنة ٢٠٠٥ وسدادها لمصلحة الضرائب عن الموردين كل ٣ شهور طبقاً للقانون المصري المؤسسة لا تخضع لضريبة الدخل ولكن تقوم بخصم الضريبة على دخل الاشخاص الطبيعيين "العاملين" ويتم توريدها شهرياً طبقاً للقانون.

٢-٩ المخصصات

- يتم إثبات المخصصات عند وجود إلزام قانوني أو مستدل عليه من الظروف المحيطة نتيجة لحدث في الماضي ويكون من المحتمل أن يترتب عليه تدفق خارج لمنافع إقتصادية يتم إستخدامها لسداد ذلك الإلتزام ويمكن عمل تقدير موثوق لمبلغ الإلتزام وإذا ما كان هناك تأثيراً هاماً للقيمة الزمنية للنقود فإنه يتم تحديد قيمة المخصصات بخصم التدفقات النقدية المستقبلية بإستخدام معدل الخصم لأخذ هذا التأثير في الإعتبار هذا ويتم مراجعة المخصصات في تاريخ الميزانية وتعديلاتها (عند الضرورة) لإظهار أفضل تقدير حالي.

جمعية رجال الاعمال والمستثمرين لتنمية المجتمع بالدقهلية-وزارة التضامن الاجتماعى رقم ٧٧٧-رقم الترخيص ١٠٣١ ٨

٢-١٠ محفظة التمويل

- يتم الإفصاح عن أرصدة محفظة التمويل في الميزانية بصافي القيمة الممكن تحقيقها بعد خصم مخصص محفظة التمويل التي تم تحديدها بناءً على الدراسة التي أعدت من قبل إدارة الجمعية في نهاية السنة.

٢-١١ مخصص محفظة التمويل:

- يتم تكوينه وفقاً لمعدلات مؤويه لمواجهة المخاطر بما يتوافق مع قانون رقم ١٤١ لسنة ٢٠١٤ والخاص بتنظيم نشاط التمويل متناهي الصغر:

النسبة المؤويه للإنخفاض في القيمة %	أرصدة العملاء وفقاً لعدد أيام التأخر في السداد
٢%	أرصدة عملاء منتظمه في السداد في المواعيد المقرره أو بتأخير لا يتجاوز أسبوع
١٠%	تأخير في السداد لأكثر من أسبوع وحتى ٣٠ يوم
٢٥%	تأخير في السداد لأكثر من ٣٠ يوم وحتى ٦٠ يوم
٥٠%	تأخير في السداد لأكثر من ٦٠ يوم وحتى ٩٠ يوم
٧٠%	تأخير في السداد لأكثر من ٩٠ يوم وحتى ١٢٠ يوم
١٠٠%	تأخير في السداد لأكثر من ١٢٠ يوم
١٠%	أرصدة عملاء لها أرصده مرحله (بما لا يزيد عن ٣ أقساط)
٥٠%	أرصده معاد جدولتها

- ويتم تطبيق نسبة الإنخفاض في القيمة المطلوب تكوينه علي إجمالي الرصيد القائم للعميل وليس على قيمة الدفعات المتأخره أو المرحله فقط.

- لا تقل نسبة المخصص عن ٣% من قيمة المحفظة.

طبقاً للائحة التنفيذية مادة رقم (٧٠) والتي تنص على:

- يتم إعدام القروض المتعتره السداد التي إنقضى على ميعاد إستحقاق آخر قسط منها ثلاثة أشهر دون سداد يتم حذفها أو إستبعادها من محفظة القروض مباشرة وإعتبارها ديون معدومة مع مراعاة:

١- أن يكون قد تم تكوين مخصص ديون مشكوك فيها بنسبة ١٠٠% من قيمتها.

٢- تتابع وتراجع من الشؤون القانونية مع إستكمال الاجراءات القانونيه.

٣- المبالغ المحصلة من القروض (الديون) المعدومة تضاف كإيرادات ديون معدومة وتظهر في قائمة الدخل منفصلة.

٤- الحالات الإنسانية كالوفاة والظروف الإقتصادية والإجتماعية الصعبة تتم دراستها وإعدامها مع العرض على مجلس الإدارة.

جمعية رجال الاعمال والمستثمرين لتنمية المجتمع بالدقهلية-وزارة التضامن الاجتماعى رقم ٧٧٧-رقم الترخيص ١٠٣١ ٩

٢-١٢ التقديرات المحاسبية

- يتطلب إعداد القوائم المالية وفقاً لمعايير المحاسبة المصرية قيام الإدارة بعمل تقديرات وإفتراسات تؤثر على قيم الأصول والإلتزامات والإيرادات والمصروفات خلال الفترات والسنوات الماليه هذا وقد تختلف النتائج الفعلية عن تلك التقديرات.

٢-١٣ الإيرادات

- تتمثل إيرادات الجمعية في فوائد الودائع والعوائد والرسوم المحصلة من محفظة التمويل متناهي الصغر ويتم تسجيل العوائد والرسوم من محفظة التمويل متناهي الصغر عندما تستحق الفائدة ويتم تحصيلها من العميل.

٢-١٤ الإلتزامات العرضيه والمسؤوليات الإحتماليه

- لا توجد إلتزامات عرضيه أو مسؤوليات إحتماليه.

٢-١٥ إعادة تقييم أرصدة الأصول و الإلتزامات ذات الطبيعة غير النقدية

- لا توجد لدى الجمعية أصول أو إلتزامات بالعملة الأجنبية ذات طبيعة غير نقدية.

جمعية رجال الاعمال والمستثمرين لتنمية المجتمع بالدقهلية-وزارة التضامن الاجتماعى رقم ٧٧٧-رقم الترخيص ١٠٣١ ٩

٢-١٢ التقديرات المحاسبية

- يتطلب إعداد القوائم المالية وفقاً لمعايير المحاسبة المصرية قيام الإدارة بعمل تقديرات وإفتراضات تؤثر على قيم الأصول والالتزامات والإيرادات والمصروفات خلال الفترات والسنوات الماليه هذا وقد تختلف النتائج الفعلية عن تلك التقديرات.

٢-١٣ الإيرادات

- تتمثل إيرادات الجمعية في فوائد الودائع والعوائد والرسوم المحصلة من محفظة التمويل متناهي الصغر ويتم تسجيل العوائد والرسوم من محفظة التمويل متناهي الصغر عندما تستحق الفائدة ويتم تحصيلها من العميل.

٢-١٤ الإلتزامات العرضيه والمسؤوليات الإحتماليه

- لا توجد إلتزامات عرضيه أو مسؤوليات إحتماليه.

٢-١٥ إعادة تقييم أرصدة الأصول و الإلتزامات ذات الطبيعة غير النقدية

- لا توجد لدى الجمعية أصول أو إلتزامات بالعملة الأجنبية ذات طبيعة غير نقدية.

١٠

جمعية رجال الاعمال والمستثمرين لتنمية المجتمع بالدقهلية-وزارة التضامن الإجتماعى رقم ٧٧٧-رقم الترخيص ١٠٣١

٣- الأصول الثابتة بالصافي:

الإجمالي	سيارات	ادوات ثابتة وتركبات	الإلت تصوير	اثاث	معدات مكتبية	مبانى	جنيه مصري	جنيه مصري	جنيه مصري	جنيه مصري
١٧,٧٦٨,٥٩٨	٥١٧,٩٥٠	٣,٥٧٧,٥١٠	-	٤,٩٣٦,٢٧٢	٤,٥٠٢,٣٦٩	٤,٢٣٤,٤٩٧	٣١/١٢/٢٠٢٠	تكلفة الأصل في	٣١/١٢/٢٠٢٠	إضافات خلال الفترة
٤,٣٧٨,٢٣٦	-	٨٨٥,٦٩٤	-	١,٦٢٧,٥٤٩	٧٩٨,٥٠٢	١,٠٢٦,٤٩٢	٣١/١٢/٢٠٢٠	استيعادات	٣١/١٢/٢٠٢٠	تكلفة الأصول في
(١٣٤,٨٢١)	-	(٩,٨٤٣)	-	(٢,١٠٠)	(١٢٢,٨٧٨)	-	٣١/١٢/٢٠٢٠	الإهلاك:	٣١/١٢/٢٠٢٠	مجموع الإهلاك في
٢٢,٠١٢,٠١٣	٥١٧,٩٥٠	٤,٤٥٣,٣٦٠	-	٦,٥٦١,٧٢١	٥,١٧٧,٩٩٤	٥,٣٠٠,٩٨٩	٣١/١٢/٢٠٢٠	مجموع الإهلاك في	٣١/١٢/٢٠٢٠	مجموع الإهلاك في
١٠,٦٧٩,٢٠٤	٥١٧,٩٤٨	٢,٦٤٩,٧٨٦	-	٢,٥٤٢,٣٠١	٣,٣٥٩,٢٩٨	١,٦٠٩,٨٧١	٣١/١٢/٢٠٢٠	إهلاك الفترة	٣١/١٢/٢٠٢٠	مجموع الإهلاك في
٢,٤٦٠,٣٠٥	-	٥٤٥,٢٨٢	-	٦١٣,٤٤٧	٧٨١,٩٥٤	٥١٩,٦٢٢	٣١/١٢/٢٠٢٠	مجموع الاستيعادات	٣١/١٢/٢٠٢٠	مجموع الإهلاك في
(١٣٤,٧٣٤)	-	(٩,٨٤٣)	-	(٢,٠٢٥)	(١٢٢,٨٦٦)	-	٣١/١٢/٢٠٢١	مجموع الإهلاك في	٣١/١٢/٢٠٢١	مجموع الإهلاك في
١٣,٠٠٤,٧٧٤	٥١٧,٩٤٨	٣,١٨٥,٢٢٤	-	٣,١٥٣,٧٢٣	٤,٠١٨,٣٨٦	٢,١٢٩,٤٩٣	٣١/١٢/٢٠٢١	مجموع الإهلاك في	٣١/١٢/٢٠٢١	مجموع الإهلاك في
٩,٠٠٧,٢٣٩	٢	١,٢٦٨,١٣٦	-	٣,٤٠٧,٩٩٧	١,١٥٩,٦٠٨	٣,١٧١,٤٩٦	٣١/١٢/٢٠٢١	مجموع الإهلاك في	٣١/١٢/٢٠٢١	مجموع الإهلاك في
٧,٠٨٩,٣٩٤	٢	٩٢٧,٧٢٤	-	٢,٣٩٣,٩٧١	١,١٤٣,٠٧٢	٢,٦٢٤,٦٢٦	٣١/١٢/٢٠٢٠	مجموع الإهلاك في	٣١/١٢/٢٠٢٠	مجموع الإهلاك في

* لا توجد أصول مرهونة كضمان لأي التزامات
* لا توجد قيود على ملكية الجمعية للأصول الثابتة

١١ جمعية رجال الاعمال والمستثمرين لتنمية المجتمع بالدقهلية-وزارة التضامن الاجتماعى رقم ٧٧٧-رقم الترخيص ١٠٣١

٤- الأصول غير الملموسة (بالصافي):

٢٠٢٠/١٢/٣١	٢٠٢١/١٢/٣١	
جنيه مصري	جنيه مصري	التكلفة أول العام
٢,٤٠١,٦٣١	١,٩٦٧,١٧٥	إضافات خلال العام
-	-	إستبعادات خلال العام
(٤٣٤,٤٥٧)	-	رصيد التكلفة آخر العام
١,٩٦٧,١٧٥	١,٩٦٧,١٧٥	يخصم
١,٧٠٠,٠٠٨	١,٨٥٤,٣٠٢	مجمع الإستهلاك أول العام
١٥٤,٢٩٣	١٠١,٥٢٧	إستهلاك العام
١,٨٥٤,٣٠٢	١,٩٥٥,٨٢٩	مجمع الإستهلاك آخر العام
١١٢,٨٧٣	١١,٣٤٦	رصيد القيمة الدفترية آخر العام

٥- محفظة التمويل:

٢٠٢٠/١٢/٣١	٢٠٢١/١٢/٣١	
جنيه مصري	جنيه مصري	محفظة تمويل العملاء الفردية
٦١٤,٨٩٠,٦٣٠	٦٨٢,٩٣٩,١٠٥	محفظة تمويل العملاء - مجموعات
٢٧٩,٢٧٠,٣٩٩	٣١٩,٠٨٩,٧١٨	إجمالي المحفظة
٨٩٤,١٦١,٠٢٩	١,٠٠٢,٠٢٨,٨٢٣	مخصصات ديون مشكوك في تحصيلها
(٣٠,٤٨٩,٩٤٣)	(٣٣,٦٦٨,٨٢٦)	صافي المحفظة
٨٦٣,٦٧١,٠٨٦	٩٦٨,٣٥٩,٩٩٧	

٥-١ محفظة التمويل طبقاً لأعمار الديون

٢٠٢١/١٢/٣١	نسبة الانخفاض في قيمة التمويلات للعملاء	اصل ارصدة التمويل بدون أعباء التمويل	عدد العملاء (عقود)	
٢٩,٧٤٦,٤٧٩	٣%	٩٩١,٥٤٩,٢٩٣	١٨٣,١٠٠	أرصدة تمويل منتظمة أو بتأخير لا يتجاوز أسبوعاً
٣٧,٨٤٧	١٠%	٣٧٨,٤٧٤	١٠١	تأخر حتى ٣٠ يوم
٩٥,٠٧٨	٢٥%	٣٨٠,٣١٣	٩١	تأخر حتى ٦٠ يوم
٧٨,٠٠٨	٥٠%	١٥٦,٠١٥	٤٥	تأخر حتى ٩٠ يوم
٩٣,٤٣٩	٧٠%	١٣٣,٤٨٤	٥٣	تأخر حتى ١٢٠ يوم
٢,٩٧٢,٠٥٦	١٠٠%	٢,٩٧٢,٠٥٦	٥٠٦	تأخر يتجاوز ١٢٠ يوم
٦٤٥,٩١٩	١٠%	٦,٤٥٩,١٨٨	١,٨٠٤	أرصدة تمويل - أقساط مرحلة
-	٥٠%	-	-	أرصدة معاد جدولتها
٣٣,٦٦٨,٨٢٦		١,٠٠٢,٠٢٨,٨٢٣	١٨٥,٧٠٠	صافي المحفظة

١٢ جمعية رجال الاعمال والمستثمرين لتنمية المجتمع بالدقهلية-وزارة التضامن الاجتماعى رقم ٧٧٧-رقم الترخيص ١٠٣١

٢-٥ مخصص ديون مشكوك في تحصيلها:

٢٠٢٠/١٢/٣١	٢٠٢١/١٢/٣١	
<u>جنيه مصري</u>	<u>جنيه مصري</u>	
٢٩,٦٢٢,٥٠١	٣٠,٤٨٩,٩٤٣	رصيد أول ٢٠٢١/١/١
١,٦٣٩,٩٢٤	٤,٩٨٦,٠١١	المكون
-	-	المحصل من الديون المعدومة
<u>(٧٧٢,٤٨٢)</u>	<u>(١,٨٠٧,١٢٦)</u>	المستخدم
<u>٣٠,٤٨٩,٩٤٣</u>	<u>٣٣,٢٢٨,٨٥٠</u>	رصيد آخر ٢٠٢١/١٢/٣١

بيعية كبريتال اوسطل وستمستورين كسبية اسنجنج بهاند قهوبوسوزانر النطنن من الاجنصاعى رقم ٧٠٠٧٠٠٧ رقم الترخيص ١٠٢١

٣-٥ التموليات المصدرة لكل فرع من ١ يناير حتى ٣١ ديسمبر ٢٠٢١:

المحفظة النشطة	الإجمالي			الأقراض الفردى			الإجمالي			الأقراض المجموعات			الإقراض الفردى	البيان
	قيمة	عدد	عدد	قيمة	عدد	عدد	قيمة	عدد	عدد	قيمة	عدد	عدد		
٤٨٢٢١,٢٢٦	١٠,٠١٢	٦٣٥٤	٢٨,٠١١,٠١٤	٣٧٠٨	٦٦,٤٤٨,٥٠٠	٨,٦٠٢	٣٥,١٤٨,٠٠٠	٦,٢٣٨	٣,٠٨٠,٥٠٠	٢,٣٦٤	فرع شرق المنصورة			
٤٧,١٧٧,٣٩٤	٧,٨٦٥	٣,٩٥٩	١٢,٨٢٣,٨٩٣	٣,٩٥٩	٢٤,٣٥٣,٥٠١	٣,٩٠٦	٦٢,٩٠٠,٦٠٠	٤,٢٦٩	٣٨,١٣٣,٥٠٠	٢,٥٠١	فرع غرب المنصورة			
٣٨,٣٠١,٩٧١	٦,٦٨٨	٤,٣٣٢	١٤,٨٧٩,٤١٤	٤,٣٣٢	٢٣,٤٢٢,٥٥٧	٦,٣٥٦	٧٧,٢٢٢,٠٠٠	٥,٧٩٦	٣٦,٦٨٨,٠٠٠	٢,٢٢٣	فرع السنبلاوين			
٣٨,٦٥٣,٥٧٧	٧,١٢٢	٣,٤٢٥	١٠,٤١٣,٣٢٦	٣,٤٢٥	٧٨,٢٤٠,٦٥١	٣,٦٩٧	٤٩,٥٤٩,٨٠٠	٢,٥٦٠	٣١,٢٢٩,٥٠٠	٢,٤٠٦	فرع ميت غمر			
٤٢,٦٦٠,٩٣٥	٨,٦٥٥	٤,١٧١	٩,٦٥٧,٤٢٢	٤,١٧١	٣٣,٠٠٣,٥١٣	٤,٤٨٤	٦١,٠٧٧,٧٠٠	٥,٠٩٣	٣٩,٠٣١,٥٠٠	٢,٩٨٠	فرع تكريس			
٣٥,٠٧٨,٩٩٧	٧,١٦٨	٣,٨٧٨	١١,٢٤١,٥٧٧	٣,٨٧٨	٢٣,٧٨٧,٤٢٠	٣,٢٩٠	٥٩,٤٨٨,٠٠٠	٥,٥٨١	٢٩,٥٠٧,٠٠٠	٢,٣١٨	فرع شربين			
٤٦,١٩٢,١١٥	١٠,١٨١	٦,٦٩٣	١٨,١٦٤,٠٨٣	٦,٦٩٣	٢٨,٠٢٨,٠٣٢	٣,٤٨٨	٦٢,٣٨١,٥٠٠	٦,٢٣٤	٣١,٨١٩,٠٠٠	٢,٣٢٠	فرع المنزلة			
٣٨,٥٨٤,٤٢٦	٧,٣٤٨	٣,٩٤٢	١٣,٣٠٦,٢٤٠	٣,٩٤٢	٢٥,٢٧٨,١٨٦	٣,٤٠٦	٤٨,٥٩٤,٥٠٠	٣,٦١٥	٢٦,٦٦٥,٠٠٠	١,٩٩١	فرع الجابية			
٥٩,٩٢٤,٩٦٤	١١,١٤٧	٦,٤١١	٧١,٤٠٤,٠٨٤	٦,٤١١	٣٨,٥٢٠,٨٨٠	٤,٧٢٦	٨٣,٤٤٢,٥٠٠	٦,٤٥١	٤٥,٠٩٥,٥٠٠	٣,٢٧٠	فرع بلقاس			
٤٢,٨٩٢,٠٦٨	٨,٢٧٦	٤,٧٢٨	١٤,٩٨٧,٤٨٩	٤,٧٢٨	٢٧,٩٠٤,٥٧٩	٣,٥٤٨	٥١,٠٢٦,٥٠٠	٣,٩٤٣	٢٩,٢١١,٠٠٠	٢,٠٧٣	فرع مدينة النصار			
٢٨,١١٥,٦٥١	٥,٨٣٥	٤,٠٧٤	١٣,٦٥٢,٩٣٩	٤,٠٧٤	١٤,٤٦٢,٧١٢	١,٧٦١	٣٦,٩٩٧,٥٠٠	٣,٢٧٠	١٦,٠٠٦,٥٠٠	١,١١٧	فرع ميت غمر ٢			
٦٧,٩٨٩,٣٤٧	٩,٠٢٨	٤,٤٧٦	١٥,٨٠٨,٢١٨	٤,٤٧٦	٥٦,١٨١,١٢٩	٤,٥٥٢	٨١,٣٢٢,٧٠٠	٦,٥٧٤	٥٨,٨٧٤,٥٠٠	٣,٠٢٦	فرع نسي الامني			

جمعية رجال الاعمال والمستثمرين لتنمية المجتمع بالدقهلية-وزارة التضامن الاجتماعى رقم ٧٧٧-رقم الترخيص ١٠٣١ ١٦

٦- مشروعات تحت التنفيذ:

٢٠٢٠/١٢/٣١		٢٠٢١/١٢/٣١		
إجمالى	إجمالى	الفروع	المركز الرئيسى	
٥٠٣,٥٥١	١,٢٣٥,٨٩٠	٣٧٣,٦٤٣	٨٦٢,٢٤٧	رصيد أول
١,١٢٦,٤٦٦	٤٣٢,٤٢٢	٤٠٨,٨٠١	٢٣,٦٢١	إضافات
(٣٩٤,١٢٦)	(١,٦٢٤,١٧٢)	(٧٦١,٩٢٥)	(٨٦٢,٢٤٧)	محول إلى الأصول الثابتة
١,٢٣٥,٨٩٠	٤٤,١٤١	٢٠,٥٢٠	٢٣,٦٢١	رصيد آخر

- تتمثل قيمة الاضافات بفرع السنبلوين بقيمة ٣٨٨,٢٨١ جنيه مصرى وبفرع دكرنس بمبلغ ٢٠,٥٢٠ جنيه مصرى.

- تتمثل قيمة التحويلات من مشروعات تحت التنفيذ الى أصول ثابتة بقيمة ١,٦٢٤,١٧٢ جنيه مصرى.

٧- النقدية بالصندوق والبنوك :

٣١/١٢/٢٠٢٠	٣١/١٢/٢٠٢١	
جنيه مصرى	جنيه مصرى	
٢٠٢,١٦٩	٩١,٥٧٣	نقدية بالصندوق
١٧٧,٠٦٤	٥٣١,٩٣٣	بنك قطر الوطنى الأهلى - جنيه مصرى
٣,٣٢٣	٣,٢١٧	بنك قطر الوطنى الأهلى - دولار أمريكى
٤٢٠,٢٥٠	-	بنك دى الامارات الوطنى - جنيه مصرى
٣١٥,٠٧٣	-	البنك الأهلى المتحد - يورو
-	٢٨٩,٣١٧	بنك مصر - جنيه مصرى
٦,٨٢٢,٤٥٦	١,٨٠٦,٧٨٩	بنك تنمية الصادرات - جنيه مصرى
٣٢,٩٨٤	١٦٣,٦٧٢	بنك تنمية الصادرات - دولار أمريكى
٧	٧	بنك تنمية الصادرات - يورو
٣٥,٠٤٥	٥٠٧,٥٦١	بنك الشركة المصرفية العربية - جنيه مصرى
١٢,٧٥٤	١١,١٧٤	بنك الاسكندرية - دولار أمريكى
٥٢٥	-	بنك الأهلى الكويتى
٢٩٢,٤٥١	-	بنك كريدى اجريكول - جنيه مصرى
١٤٦,٤٥٥	-	البنك الزراعى المصرى - جنيه مصرى
٨,٤٦٠,٥٥٦	٣,٤٠٥,٢٤٤	الإجمالى

- تم تحويل الأرصدة بالدولار بسعر ١٥,٧٦ جنيه مصرى مقابل ١ دولار أمريكى

- تم تحويل الأرصدة باليورو بسعر ١٧,٩٠ جنيه مصرى مقابل ١ يورو

جمعية رجال الاعمال والمستثمرين لتنمية المجتمع بالدقهلية-وزارة التضامن الاجتماعى رقم ٧٧٧-رقم الترخيص ١٠٣١ ١٦

٦- مشروعات تحت التنفيذ:

٢٠٢٠/١٢/٣١	٢٠٢١/١٢/٣١	المركز الرئيسى	إجمالي	إجمالي	الفروع	إجمالي
٥٠٣,٥٥١	١,٢٣٥,٨٩٠	٨٦٢,٢٤٧	٣٧٣,٦٤٣	١,١٢٦,٤٦٦	٤٠٨,٨٠١	٢٣,٦٢١
(٣٩٤,١٢٦)	(١,٦٢٤,١٧٢)	(٨٦٢,٢٤٧)	(٧٦١,٩٢٥)			
١,٢٣٥,٨٩٠	٤٤,١٤١	٢٣,٦٢١	٢٠,٥٢٠			

- تتمثل قيمة الاضافات بفرع السنبلاوين بقيمة ٣٨٨,٢٨١ جنيه مصرى و بفرع دكرنس بمبلغ ٢٠,٥٢٠ جنيه مصرى.

- تتمثل قيمة التحويلات من مشروعات تحت التنفيذ الى أصول ثابتة بقيمة ١,٦٢٤,١٧٢ جنيه مصرى.

٧- النقدية بالصندوق والبنوك :

٣١/١٢/٢٠٢٠	٣١/١٢/٢٠٢١	جنيه مصرى	جنيه مصرى
٢٠٢,١٦٩	٩١,٥٧٣		نقدية بالصندوق
١٧٧,٠٦٤	٥٣١,٩٣٣		بنك قطر الوطنى الأهلى - جنيه مصرى
٣,٣٢٣	٣,٢١٧		بنك قطر الوطنى الأهلى - دولار أمريكى
٤٢٠,٢٥٠	-		بنك دى الامارات الوطنى - جنيه مصرى
٣١٥,٠٧٣	-		البنك الأهلى المتحد - يورو
-	٢٨٩,٣١٧		بنك مصر - جنيه مصرى
٦,٨٢٢,٤٥٦	١,٨٠٦,٧٨٩		بنك تنمية الصادرات - جنيه مصرى
٣٢,٩٨٤	١٦٣,٦٧٢		بنك تنمية الصادرات - دولار أمريكى
٧	٧		بنك تنمية الصادرات - يورو
٣٥,٠٤٥	٥٠٧,٥٦١		بنك الشركة المصرفية العربية - جنيه مصرى
١٢,٧٥٤	١١,١٧٤		بنك الاسكندرية - دولار أمريكى
٥٢٥	-		بنك الأهلى الكويتى
٢٩٢,٤٥١	-		بنك كريدى اجريكول - جنيه مصرى
١٤٦,٤٥٥	-		البنك الزراعى المصرى - جنيه مصرى
٨,٤٦٠,٥٥٦	٣,٤٠٥,٢٤٤		الاجمالي

- تم تحويل الأرصدة بالدولار بسعر ١٥,٧٦ جنيه مصرى مقابل ١ دولار أمريكى

- تم تحويل الأرصدة باليورو بسعر ١٧,٩٠ جنيه مصرى مقابل ١ يورو

١٦ جمعية رجال الاعمال والمستثمرين لتنمية المجتمع بالدقهلية-وزارة التضامن الاجتماعي رقم ٧٧٧-رقم الترخيص ١٠٣١

٨- ودائع البنوك:

<u>٢٠٢٠/١٢/٣١</u>	<u>٢٠٢١/١٢/٣١</u>	
<u>جنيه مصري</u>	<u>جنيه مصري</u>	
٦١,٢٦٤,٦٢٨	٦١,٢٦٤,٦٢٨	البنك الأهلي المصري - جنيه مصري
٧٥,٢٥٣,٧٥٠	٧٥,٢٥٣,٧٥٠	بنك الأسكندرية - السنبلوين - جنيه مصري
١٦,٠٠٠,٠٠٠	١٦,٠٠٠,٠٠٠	بنك البركة - جنيه مصري
٥٠,٣١٠,٠٠٠	٥٠,٤٧٥,٠٠٠	بنك قطر الوطني الأهلي - جنيه مصري
٣٨,٧٠٠,٠٠٠	٢٢,٥٠٠,٠٠٠	بنك الأهلي الكويتي - جنيه مصري
٥٠,٠٠٠,٠٠٠	٥٠,٠٠٠,٠٠٠	البنك المصري لتنمية الصادرات - جنيه مصري
٥,٠٠٠,٠٠٠	٢١,٢٠٠,٠٠٠	بنك مصر - جنيه مصري
٢٠,١٠٠,٦٧٠	٢٠,٠٦٢,٤٨٠	البنك المصري لتنمية الصادرات - دولار
<u>٣١٦,٦٢٩,٠٤٨</u>	<u>٣١٦,٧٥٥,٨٥٨</u>	<u>الإجمالي</u>

- تم تحويل الأرصدة بالدولار بسعر ١٥,٧٦ جنيه مصري مقابل ١ دولار أمريكي.
- تم تحويل الأرصدة باليورو بسعر ١٧,٩٠ جنيه مصري مقابل ١ يورو.

٩- مدينون:

<u>٢٠٢٠/١٢/٣١</u>	<u>٢٠٢١/١٢/٣١</u>	
<u>جنيه مصري</u>	<u>جنيه مصري</u>	
٢,٥٦٠,٣٨٥	٣,٣٧٧,٣٩١	مصرفات مدفوعة مقدماً
٥,٥٣٢,٤٣٥	٥,٨١٥,٧٢٢	فوائد بنكية مستحقة
٢٧٨,٠٠٠	٢٩٨,٠٠٠	تأمين إيجار مسترد
٣٥٤,٨٦٣	٣٢٩,٨٩٩	شركة الدلتا للتأمين
٩٩١,٨٥٦	٢٤٥,٣٣٩	سلف عاملين
٢٨,٥٥١	٢١,١٦٠	محمول
٧,٤٥١	٧,٤٥١	شركة فوري لتكنولوجيا البنوك والمدفوعات الإلكترونية
٣١٥,١٧٩	٧٦٧,٦٨٣	دفعات مقدمة - توريدات وتشطيبات
١,١١١,٠٤٠	٨٢٠,٣٩٣	أرصدة مدينة أخرى
<u>١١,١٧٩,٧٦١</u>	<u>١١,٦٨٣,٠٣٨</u>	<u>الإجمالي</u>

١٧ جمعية رجال الأعمال والمستثمرين لتنمية المجتمع بالدقهلية-وزارة التضامن الاجتماعي رقم ٧٧٧-رقم الترخيص ١٠٣١
١٠- تسهيلات إئتمانية:

<u>٢٠٢٠/١٢/٣١</u>	<u>٢٠٢١/١٢/٣١</u>	
<u>جنيه مصري</u>	<u>جنيه مصري</u>	
١٩٦,٩٣١,٤٥٨	٢٣٣,٢٨٦,٢٩٢	قيمة المستخدم من التسهيلات الإئتمانية البالغ إجماليها ٣٥٠,٠٠٠,٠٠٠ جنيه مصري والممنوحة من البنك الأهلي المصري و ذلك بضمان ودائع بقيمة ٦١,٢٦٤,٦٢٨ جنيه مصري وهي عبارة عن حدين .
١٣٦,١٢١,٤٣٨	١١٤,٩٤٣,٦٥٤	قيمة المستخدم من التسهيلات الإئتمانية البالغ إجماليها ١٨٥,٠٠٠,٠٠٠ جنيه مصري و الممنوحة من بنك الاسكندرية وهي عبارة عن حدين الحد الأول بدون ضمان والحد الثاني بضمان ودايع بقيمة ٧٥,٢٥٣,٧٥٠ جنيه مصري.
٥,٦٣٧,٩١٤	٨,٠٢٧	قيمة المستخدم من التسهيلات الإئتمانية البالغ إجماليها ١٦,٠٠٠,٠٠٠ جنيه مصري والممنوحة من بنك البركة وذلك بضمان ودايع بقيمة ١٦,٠٠٠,٠٠٠ جنيه مصري.
٩١,٧٩٤,٢٥٧	٩٩,٥٩٥,٥٥١	قيمة المستخدم من التسهيلات الإئتمانية البالغ إجماليها ١٠٠,٠٠٠,٠٠٠ جنيه مصري والممنوحة من بنك قطر الوطني الأهلي وهي عبارة عن حدين الحد الأول بضمان سند إذني بقيمة ٥٠,٠٠٠,٠٠٠ جنيه مصري والحد الثاني بضمان ودايع بقيمة ٥٠,٠٠٠,٠٠٠ جنيه مصري.
٦٧,٧٣٣,٦٩٦	٤٥,٢٣٨,٤٦٦	قيمة المستخدم من التسهيلات الإئتمانية البالغ إجماليها ١٥٠,٠٠٠,٠٠٠ جنيه مصري والممنوحة من البنك المصري لتنمية الصادرات وهي عبارة عن حدين الحد الأول بضمان ودايع بقيمة ٥٠,٠٠٠,٠٠٠ والحد الثاني بدون ضمان عيني.
٥,١٤٥,٨١٢	-	قيمة المستخدم من التسهيلات الإئتمانية البالغ إجماليها ٨٦,٠٠٠,٠٠٠ جنيه مصري والممنوحة من البنك الأهلي الكويتي وذلك بضمان ودايع بقيمة ٢٢,٥٠٠,٠٠٠ جنيه مصري.
٧,٩٥٩,٨٠٤	٤٤,٣٥٩,٤٤٣	قيمة المستخدم من التسهيلات الإئتمانية البالغ إجماليها ٢٠٠,٠٠٠,٠٠٠ جنيه مصري والممنوحة من بنك مصر في صورة حد جاري مدين بدون ضمان عيني بضمان ودايع ٢١,٢٠٠,٠٠٠ جنيه مصري.
<u>٥١١,٣٢٤,٣٧٩</u>	<u>٥٣٧,٤٣١,٤٣٢</u>	<u>الإجمالي</u>

١٨ جمعية رجال الاعمال والمستثمرين لتنمية المجتمع بالدقهلية-وزارة التضامن الاجتماعى رقم ٧٧٧-رقم الترخيص ١٠٣١

١١ - دائنون وحسابات دائنة أخرى:

<u>٢٠٢٠/١٢/٣١</u>	<u>٢٠٢١/١٢/٣١</u>	
<u>جنيه مصري</u>	<u>جنيه مصري</u>	
٦,١٧٤	٦,١٧٤	موردين
٢,٤١٢,٨٨٧	٣,٥٣٣,٩١٤	مصروفات مستحقة
٣٣,٩٠٧	٢٧,١٠٩	ضرائب الخصم والتحصيل
٤١٧,١٧٣	٥٤٨,١٨٨	ضرائب كسب العمل
١,٨٢٥,٥٨٣	١,٨٤٣,١٣٥	صندوق الرعاية الطبية للعاملين
٨٣١,٠٥٠	٨٩٢,٩٨١	الهيئة العامة للرقابة المالية
٥١,٥٢٢	-	صندوق المساهمة التكافلية لمواجهة تداعيات الأوبئة
٦٠,٥٠٠	٦٠,٥٠٠	أتعاب مكتب مراجع الحسابات
١,١٥٩,٥٢٨	١,٣٦٨,٤٤٤	أرصدة دائنة أخرى
<u>٦,٧٩٨,٣٢٤</u>	<u>٨,٢٨٠,٤٤٥</u>	الإجمالي

١٢-المخصصات:

١٢-١ مخصص نهاية الخدمة:

<u>٢٠٢٠/١٢/٣١</u>	<u>٢٠٢١/١٢/٣١</u>	
<u>جنيه مصري</u>	<u>جنيه مصري</u>	
٨,٦٥٤,٧٢٩	٢٤,٦٠٥,٨٣١	رصيد أول الفترة
١٨,٢٢٠,٩٨٥	١٨,٨٣١,٧٢٢	المكون
<u>(٢,٢٦٩,٨٨٣)</u>	<u>(٤,١٣٣,١٢١)</u>	المستخدم
<u>٢٤,٦٠٥,٨٣١</u>	<u>٣٩,٣٠٤,٤٣٣</u>	رصيد آخر الفترة

طبقاً لقرار مجلس الإدارة رقم ٢ لسنة ٢٠٠٥ يتم صرف مكافأة تعادل شهر عن كل سنة من آخر راتب لمن يترك الخدمة بعد إنقضاء عشر سنوات من وجوده في خدمة المشروع وطبقاً لقرار مجلس الإدارة رقم ١ لعام ٢٠١٢ بتاريخ ٢٣/٤/٢٠١٢ تمت الموافقة على إمكانية إستبدال جزء من مكافأة نهاية الخدمة بحد أقصى راتب ٥ شهور عن كل ١٠ سنوات قضاها بالخدمة في نهاية خدمة الموظف تحتسب المكافأة على مدة الخدمة مخصوماً منها القيمة النقدية للإستبدال.

١٩ جمعية رجال الاعمال والمستثمرين لتنمية المجتمع بالدقهلية-وزارة التضامن الاجتماعي رقم ٧٧٧-رقم الترخيص ١٠٣١

٢-١٢ مخصص المقابل النقدي لرصيد الاجازات:

٢٠٢٠/١٢/٣١	٢٠٢١/١٢/٣١	
<u>جنيه مصري</u>	<u>جنيه مصري</u>	
١,٢١١,٨٦٠	٧٣٥,٢٤٥	رصيد أول الفترة
٧٤٦,١٣٤	٨٤٩,٩٦٩	المكون
(١,٢٢٢,٧٤٨)	(٣٦,١٢٨)	المستخدم
<u>٧٣٥,٢٤٥</u>	<u>١,٥٤٩,٠٨٦</u>	رصيد آخر الفترة

٣-١٢ مخصص عدم سداد سلف عاملين:

٢٠٢٠/١٢/٣١	٢٠٢١/١٢/٣١	
<u>جنيه مصري</u>	<u>جنيه مصري</u>	
٦٦,٠٢٥	٦٦,٠٢٥	رصيد آخر الفترة

١٣-القروض:

الإجمالي	أقساط متوسطة وطويلة الأجل	أقساط قصيرة الأجل	
<u>جنيه مصري</u>	<u>جنيه مصري</u>	<u>جنيه مصري</u>	
١٦,٦٦٦,٦٦٧	-	١٦,٦٦٦,٦٦٧	قرض بنك قطر الوطني الأهلي *
٧,٢٢٢,٢٢٢	٥٥٥,٥٥٥	٦,٦٦٦,٦٦٧	المؤسسة المصرفية العربية الدولية (saibank) **
<u>٢٣,٨٨٨,٨٨٩</u>	<u>٥٥٥,٥٥٥</u>	<u>٢٣,٣٣٣,٣٣٣</u>	الإجمالي

يمكن بيان القروض فيما يلي:

* بتاريخ ٢٠١٨/٥/١٣ قامت الجمعية بتحرير عقد مع بنك قطر الوطني الأهلي QNB وذلك بمنح الجمعية تسهلاً إئتمانياً في صورة قرض متوسط الأجل بقيمة ١٠٠,٠٠٠,٠٠٠ جنيه (مائة مليون جنيهاً مصرياً لاغير) وذلك بغرض استخدامه في تمويل إقراض عملاء الجمعية.

* مدة العقد أربع سنوات تبدأ إعتباراً من تاريخ التوقيع على هذا العقد على أن تنتهي بحد أقصى ٢٠٢٢/٥/١٣ وهو التاريخ الذي يجب أن يكون فيه هذا القرض وما يتبعه من عوائد وعمولات وأية مصروفات أخرى مسدداً بالكامل.

* فترة السحب والسماح تبدأ من تاريخ العقد وتنتهي في ٢٠١٩/٥/١٣.

مدة السداد: تلتزم الجمعية بأن تدفع لأمر البنك قيمة التمويل متوسط الأجل على عدد (٦) اقساط سنوية متساوية القيمة، وتبلغ قيمة كل قسط مبلغ وقدره ١٦,٦٦٦,٦٦٧ جنيه مصري بحيث يستحق القسط الأول في ٢٠١٩/١١/١٣ ويستحق القسط الثاني في ٢٠٢٠/٥/١٣ وهكذا على التوالي كل تسعة أشهر وحتى إستحقاق القسط السادس والأخير في ٢٠٢٢/٥/١٣.

*قيمة الأقساط أعلاه لا تشمل قيمة العوائد والعمولات.

جمعية رجال الاعمال والمستثمرين لتنمية المجتمع بالدقهلية-وزارة التضامن الاجتماعى رقم ٧٧٧-رقم الترخيص ١٠٣١ ٢٠

العوائد والعمولات: يسري عائد بواقع ٠,٦٥% سنوياً فوق سعر الإقراض المعلن لدى البنك المركزي المصري (الكوريدور).
* قامت الجمعية بتحرير عقد مع بنك الشركة المصرفية العربية الدولية بتاريخ ٢٠١٩/٧/٤ وذلك بمنح الجمعية تسهيل إئتماني في صورة قرض متوسط الأجل بقيمة ٢٠٠,٠٠٠,٠٠٠ جنيه (مئتان مليون جنيهاً مصرياً لاغير) وذلك بغرض صرف تمويل (تمويل متناهي الصغر) لعملاء الجمعية على أن تنتهي بحد أقصى ٢٠٢٣/٩ مدة العقد ٤٢ شهر تبدأ إعتباراً من ٢٠١٩/٩/٤ وهو التاريخ الذي يجب أن يكون فيه هذا القرض وما يتبعه من عوائد وعمولات و أية مصروفات أخرى مسدداً بالكامل.

* * فترة السحب و السماح تبدأ من تاريخ العقد و تستمر لمدة ٦ شهور
مدة السداد: تلتزم الجمعية بأن تدفع لأمر البنك قيمة التمويل متوسط الأجل على عدد (٣٦) أقساط شهرية متساوية القيمة وتبلغ قيمة كل قسط مبلغ و قدره ٥,٥٥٥,٥٥٥,٥٦ جنيه مصري بحيث يستحق القسط الأول في ٢٠٢٠/٢/٤ ويستحق القسط الثاني في ٢٠٢٠/٣/٤ وهكذا على التوالي كل شهر وحتى إستحقاق القسط السادس والثلاثون والأخير في ٢٠٢٣/١/٤.

١٤- إيرادات محفظة التمويلات:

من ٢٠٢٠/١/١	من ٢٠٢١/١/١	
حتى	حتى	
٢٠٢٠/١٢/٣١	٢٠٢١/١٢/٣١	
<u>جنيه مصري</u>	<u>جنيه مصري</u>	عائد التمويل الفردي
١٩٧,١٦١,٦٦٥	١٩٨,٩٩١,١٩٢	عائد تمويل المجموعات
١٠٩,٦٨٩,٤٧٢	١٠٦,٣٢٤,١٢٨	الإجمالي
<u>٣٠٦,٨٥١,١٣٧</u>	<u>٣٠٥,٣١٥,٣٢٠</u>	

١٥- إيرادات أنشطة غير تشغيلية:

من ٢٠٢٠/١/١	من ٢٠٢١/١/١	
حتى ٢٠٢٠/١٢/٣١	حتى ٢٠٢١/١٢/٣١	
<u>جنيه مصري</u>	<u>جنيه مصري</u>	خدمات عملاء
١٠٧,٨٥٨	-	دورات تدريبية
-	-	فروق عملة
<u>١٠٧,٨٥٨</u>	<u>-</u>	الإجمالي

٢١ جمعية رجال الاعمال والمستثمرين لتنمية المجتمع بالدقهلية-وزارة التضامن الاجتماعى رقم ٧٧٧-رقم الترخيص ١٠٣١
١٦-إشتراكات أعضاء الجمعية العمومية:

يبلغ عدد أعضاء الجمعية العمومية (٥٢) عضو حيث قام عدد (٥٢) عضو بدفع إشتراكات تخص العام الحالي والعام السابق بواقع ١٠٠ جنية للعضو الواحد وبذلك بلغت الإيرادات المحصلة عن السنة المالية المنتهية في ٢٠٢١/١٢/٣١ مبلغ ٣٥٠٠ جنية مقابل ٤١٠٠ جنية عن السنة المنتهية في ٢٠٢٠/١٢/٣١.

١٧- المصروفات التمويلية:

من ٢٠٢٠/١/١	من ٢٠٢١/١/١	
حتى ٢٠٢٠/١٢/٣١	حتى ٢٠٢١/١٢/٣١	
جنيه مصري	جنيه مصري	
٥٥,٨٥٤,٧٢١	٣٨,٦٠٩,٤١٦	فوائد محفظة التمويل - للإقراض الفردي
٢١,٨٤٣,٨٥١	١٢,٣٨٥,٨٣٢	فوائد محفظة التمويل - لإقراض المجموعات
٦,٠٠٧	٢٧,٢٣٤	مصروفات للجهات الممولة و م . بنكية
٧٧,٧٠٤,٥٧٨	٥١,٠٢٢,٤٨٣	الإجمالي

١٨- أجور ومزايا:

من ٢٠٢٠/١/١	من ٢٠٢١/١/١	
حتى ٢٠٢٠/١٢/٣١	حتى ٢٠٢١/١٢/٣١	
جنيه مصري	جنيه مصري	
٨٩,١٣٧,٣٨٨	١١٨,٤٣٢,٣٧٧	أجور وبدلات
٤٠,٣٥٤,٧٢٢	٢٦,١٨٧,٥٤٢	مزايا عاملين
١٢٩,٤٩٢,١١٠	١٤٤,٦١٩,٩١٨	الإجمالي

١٩- مصروفات عمومية وإدارية:

من ٢٠٢٠/١/١	من ٢٠٢١/١/١	
حتى	حتى	
٢٠٢٠/١٢/٣١	٢٠٢١/١٢/٣١	
جنيه مصري	جنيه مصري	
٢٨٤,٤٠٤	٣٢٧,٠٠٤	إنتقالات ونقل
٩٤٣,٣٣٠	١,١٨٤,٩٤٢	أدوات مكتبية و مطبوعات
٢,٧٠٢,٦٩٣	٣,٣٧٠,٧٩٩	إيجار مقرات
١,٢٠٦,٢٦٧	١,٥٥٣,٤٢٧	صيانة

جمعية رجال الأعمال والمستثمرين لتنمية المجتمع بالدقهلية-وزارة التضامن الاجتماعي رقم ٧٧٧-رقم الترخيص ١٠٣١ ٢٣

٢٢- الأدوات المالية وإدارة المخاطر المتعلقة بها

- تتمثل الأدوات المالية للجمعية في الأرصده لدى البنوك والنقديه بالصندوق والمدينون والحسابات المدينه الأخرى وكذلك الدائنون والحسابات الدائنه الأخرى ويتضمن الإيضاح رقم (٢) من الإيضاحات المتممه للقوائم الماليه أهم السياسات المحاسبية المتبعه بشأن إثبات وقياس أهم الأدوات الماليه وما يرتبط بها من إيرادات ومصروفات.

٢٢-١ خطر تقلبات أسعار صرف العملات الأجنبية

- يتمثل خطر تقلبات أسعار صرف العملات الأجنبية في التغير في أسعار الصرف والتي تؤثر على التدفقات النقديه الداخله والخارجة وتقييم الأصول والخصوم ذات الطبعه النقديه بالعملات الأجنبية ونظراً لأن غالبية معاملات الجمعية بالعمله المحليه فإن تقدير هذا الخطر يعتبر منخفضاً.

٢٢-٢ خطر الإئتمان

- يتمثل خطر الإئتمان في عدم مقدرة العملاء على الوفاء بإلتزاماتهم تجاه الجمعيه في تاريخ سداد المستحق عليهم ويعد خطر الإئتمان من أهم الأخطار بالنسبه للجمعيه لذلك تقوم الإداره بمعالجه ذلك الخطر بحرص وذلك بمتابعة دورية لأرصده العملاء وتكوين مخص الديون المشكوك في تحصيلها لمقابله أية مخاطر قد تنشأ نتيجة عدم التحصيل.
- الجمعيه ملتزمه بالماده ٢٢ من قرار مجلس ادارة الهيئة رقم ٣١ لسنة ٢٠١٥ بشأن الإستعلام عن العملاء ونظام الإستعلام الإئتماني مما يقلل خطر الإئتمان.

٢٢-٣ خطر السيوله

- يتمثل خطر السيوله في جميع العوامل التي تؤثر على قدرة الجمعيه على الوفاء بإلتزاماتها في تواريخ إستحقاقها وطبقاً لسياسة الجمعيه فإنها تسعى للإحتفاظ بمستوى سيولة مناسب لخفض تلك المخاطر.

٢٢-٤ القيمه العادله للأدوات الماليه

- طبقاً لأسس التقييم المتبعه في تقييم أصول وإلتزامات الشركه والوارده بالإيضاحات المتممه للقوائم الماليه لا تختلف جوهرياً عن قيمتها الدفترية في تاريخ الميزانيه.

٢٢-٥ خطر التمويل

- يتمثل خطر التمويل في عدم مقدرة الجمعيه لتلبية طلبات تمويل العملاء والجمعيه تسعى للتغلب على هذا الخطر بتكثيف عمليات التفاوض مع جهات التمويل وخاصه البنوك المحليه لزيادة حدود التسهيلات لزيادة مقدرتها على تمويل العملاء كما تسعى الجمعيه بزيادة إستغلال حقوق ملكيتها في زيادة الرافعه الماليه وهذا يقلل من هذا الخطر.

جمعية رجال الاعمال والمستثمرين لتنمية المجتمع بالدقهلية-وزارة التضامن الاجتماعى رقم ٧٧٧-رقم الترخيص ١٠٣١ ٢٤

٢٢-٦ خطر تكلفة التمويل

- يتمثل خطر تكلفة التمويل في إرتفاع تكلفة الأموال وفي هذا الصدد تقوم الجمعيه بالتفاوض مع جهات التمويل للحصول على أفضل الأسعار مما يقلل من هذا الخطر ويظهر هذا بكل وضوح من أرقام الجمعيه السنوات السابقه والسنه الحاليه.

٢٣-فقرة عن التمويل الممنوح للعاملين بالجمعية:

١- سلف العاملين:

- تصرف سلف العاملين طبقاً للحالات الطارئة وبدون عوائد بحد أقصى ٣٠ ألف جنيهاً مصرياً.

٢-وثيقة التأمين على الحياة والتقاعد:

- يتحمل المشروع نسبة مساهمة ٧٥% من القسط الشهري للموظف وتصرف المبالغ الواردة من شركة التأمين كاملةً للموظف عند نهاية خدمته.

٣-التأمين الطبي:

- يتحمل المشروع نسبة مساهمة ٦٠% من القسط الشهري للموظف ويتحمل الموظف نسبة ٤٠%.

٤-مصاريف الجنازة:

- في حالة وفاة الموظف يتم صرف مصاريف جنازة بما يعادل أجر شهرين كاملين بحد أدنى ٥,٠٠٠ جنيه.

٥-منحة الوفاة

- يصرف أجر شهر الوفاة كاملاً والشهرين التاليين للوفاة كاملين بالإضافة إلى صرف أجر أيام العمل في شهر الوفاة طبقاً لقانون العمل المصري.

٢٤-موقف القضايا المرفوعة من وعلى الجمعية:

١- القضايا المرفوعة ضد الجمعية أو مشروع تنمية المنشآت الصغيرة والحرفية:

- لا توجد أية إجراءات قانونية مرفوعة على الجمعية.

٢- الإجراءات القانونية التي تم إتخاذها ضد العملاء المتعثرين بسبب جائحة كورونا:

- تقوم إدارة الشؤون القانونية بإتباع خطة الدولة في هذا الشأن وهي ترحيل الأقساط المستحقة للمشروع حسب رغبة العملاء.
- تم إتخاذ الإجراءات القانونية ضد بعض العملاء وقد تمت الموافقة على تسوية هذه المستحقات المالية ودياً و لم يصدر بها أية أحكام حتى الآن.

جمعية رجال الأعمال والمستثمرين لتنمية المجتمع بالدقهلية-وزارة التضامن الاجتماعى رقم ٧٧٧-رقم الترخيص ١٠٣١ ٢٥
٢٥-أثار تطبيق معيار المحاسبة المصري رقم (٤٧) الأدوات المالية علي الجمعيات التي تزاول أنشطة مالية غير مصرفية:

لم تقم الجمعية بتطبيق المعيار المحاسبى المصرى رقم ٤٧ والذي يهدف الي وضع مبادئ للاقرار عن الاصول الماليه والالتزامات الماليه للجمعية وعرض معلومات ملائمه ومفيده لمستخدمي القوائم الماليه في تقديرهم لمبالغ التدفقات النقدية المستقبلية للجمعية وتوقيتها وعكس آثار تطبيق المعيار على القوائم المالية المدرجة بأعلاه نظرا لخطاب الهيئة المستلم بتاريخ ١٣ يناير ٢٠٢١ والذي ينص على اعفاء الجمعيه من تطبيق المعيار على القوائم الماليه المصدرة للمشروع.