



جمعية رجال الأعمال والمستثمرين
لتنمية المجتمع المحلى بالدقهلية
رقم الإشهار: ٧٧٧ لسنة ١٩٩٥
رقم رخصة التمويل الأصغر: ١٠٣١

التقرير السنوي

٢٠١٩

٢	كلمة رئيس مجلس الإدارة
٤	لمحة عن الجمعية
٤	القيم المؤسسية
٥	برامج التمويل
٦	الهيكل التنظيمي
٧	الانتشار الجغرافي
٨	دعم وتطوير البنية المؤسسية
١٠	الخدمات الغير مالية
١١	الأنشطة التكافلية
١٢	مؤشرات الأداء
١٤	الميزانية



للاتصال بنا:

المركز الرئيسي

العنوان: ٥١ شارع حسني مبارك - برج خليفة المنصورة -
الدقهلية

تليفون: ٢٢٠٠٢٨٣ - ٢٠٥٠ + داخلي ١٠٠

فاكس: ٢٢٠٠٢٨٣ - ٢٠٥٠ + داخلي ١٥٠

Website: www.dbacd-eg.org

E-mail: sme@dbacd-eg.org

السادة الزملاء الكرام،

يسعدني ويشرفني بالأصالة عن نفسي ونيابة عن أعضاء مجلس الإدارة أن أضع بين أيديكم التقرير السنوي الخامس والعشرون للجمعية عن عام ٢٠١٩. ويظهر النتائج المالية الإيجابية الأمر الذي يعكس تميز استراتيجية الجمعية وسياساتها الحكيمة ويحسد متانة مركزها المالي. بما ساهم في التحسين المستمر لمستوى الخدمات الإجتماعية التي نقدمها لمجتمعنا المحلي. كما أنتهز هذه الفرصة لأتقدم إليكم بجزيل الشكر للدعم والمساندة المستمرة من قبلكم والتي مكنتنا من تحقيق أهدافنا الإستراتيجية.

فعلى الرغم من التحديات والصعوبات التي واجهت الإقتصاد المصري تمكنت الجمعية من تحقيق إنجازات على مستوى حجم النشاط والإنتشار مع الإحتفاظ بحدود جيدة من المخاطر. ففي عام ٢٠١٩ بلغت قيمة المحفظة الإئتمانية النشطة ٩٨٥ مليون جنيه بزيادة قدرها ٢٣٠ مليون جنيه مصرى عن العام السابق بمعدل نمو ٣٠٪. وانعكس هذا بالإيجاب على حجم التمويلات المقدمة لعملائنا حيث بلغ متوسط حجم التمويل المصدر للعميل ٤.٦٣٥ جنيه.

ويعود تحقيق النتائج بهذه الصورة إلى إصرار الإدارة على الحرفية في العمل. وقد أخذ مجلس الإدارة علي عاتقه دعم فريق الإدارة لضمان استمرار الجمعية في الوفاء بالتزاماتها تجاه عملائنا والمجتمعات التي تخدمها وكذلك موظفينا. وأود أن أسلط الضوء على النتائج التالية:

بنهاية العام حققت الجمعية إستدامة تشغيلية بنسبة ١٤٠٪ وإستدامة مالية ١٢٦٪. وبلغ العائد على الأصول ٧.٧٪ والعائد على حقوق الملكية ١٥.٥٪.

كما بلغت المساهمات في التبرعات والخدمات التكافلية ١٥.١٣ مليون جنيه بنهاية العام.

لا شك أن تلك الإنجازات المتحققة خلال العام ٢٠١٩. كانت مدعومة بنظام من الحوكمة السليمة، والتي تسعى من خلالها الجمعية إلى الحفاظ على أعلى مستوى من النظم ومعايير النزاهة والشفافية في كافة المعاملات. بالإضافة إلى الإلتزام بالمعايير الرقابية والتنظيمية سواء المنظمة لعمل الجمعيات الأهلية أو نشاط التمويل المتناهي الصغر مما كان له الأثر الإيجابي في حصول الجمعية على شهادة الحملة الذكية بعد اجتياز معايير مبادئ حماية حقوق العميل وتعد الجمعية من أوائل المؤسسات التي حصلت علي هذه الشهادة في الشرق الأوسط والأولى في مصر وهذا يؤكد علي دور الجمعية الرائد دائما. والذي تعززه بأفضل الممارسات في نشاط التمويل متناهي الصغر.

وستواصل الجمعية بإذن الله جهودها الرامية إلى تعزيز موقعها الريادي في التمويل الأصغر والخدمات التكافلية على المستويين المحلي والإقليمي؛ وذلك من خلال تقديم أفضل المنتجات والخدمات التي تناسب كافة فئات العملاء. كما ستستمر الجمعية في جهود تطوير وتحديث أنظمة المعلومات والاتصالات من أجل تحقيق الريادة في الخدمات الالكترونية سعيا لتقديم أفضل الخدمات لكافة عملاء الجمعية.

وفي الختام، أتقدم لأعضاء مجلس الإدارة والإدارة التنفيذية ولجميع العاملين بالشكر والعرفان على جهودهم المخلصة وعملهم الدؤوب. متمنياً لهم دوام التوفيق والتميز.

والله ولى التوفيق



سمير الجمل

رئيس مجلس الإدارة

معا لحياة أفضل

تأسست جمعية رجال الأعمال والمستثمرين لتنمية المجتمع المحلي بالدقهلية كجمعية أهلية في مارس ١٩٩٥. والجمعية لديها حالياً ٥٣ عضواً. وفي إطار مسئولية الجمعية تجاه المجتمع قامت بتنفيذ مجموعة من المشروعات التنموية والتكافلية لخدمة الفئات الأقل دخلاً.

لقد شهد الاتفاق المبرم مع «الوكالة الأمريكية للتنمية الدولية» سنة ١٩٩٧، إدراج تقديم خدمات التمويل من ضمن أنشطة الجمعية. وتم منح أول تمويل فردي متناهي الصغر في سبتمبر ١٩٩٨ وتم إضافة التمويلات متناهية الصغر للمجموعات في شهر يونيو سنة ٢٠٠١.

بلغ مشروع تنمية المنشآت الصغيرة والحرفية الاستدامة المالية في سنة ١٩٩٩، ويعتبر حالياً هو أكبر أنشطة الجمعية.

كما قامت الجمعية بإنشاء صندوق للتكافل بغرض تعزيز الدور الاجتماعي لها. تقوم «الجمعية» باستخدام نموذج الزكاة لاحتساب مساهمتها السنوية في التبرعات سواء للأفراد ذوى الإحتياجات الخاصة أو المشروعات التي تخدم المجتمع كالمستشفيات أو المؤسسات الخيرية. وستواصل الجمعية خلال الفترة المقبلة تطبيق استراتيجيتها المؤسسية المتوازنة من خلال تنويع المنتجات والخدمات وزيادة الإنتشار في جميع الأسواق التي تعمل بها. مع الإحتفاظ بمستويات عالية من الكفاءة والفاعلية. وتدعيم موقعها الريادي في صناعة التمويل الأصغر محلياً وإقليمياً. كما سنواصل التركيز على تطوير الخدمات التي نقدمها لعملائنا في مختلف القطاعات مع رفع كفاءة العمليات والإستمرار في تحسين إجراءات العمل. ومن هذا المنطلق قامت الجمعية بوضع خطة إستراتيجية طموحة.

وتتمثل أهدافها الإستراتيجية في:

١. الوصول بعدد العملاء النشطاء ٣١٦ ألف بنهاية ٢٠٢١ بحفظة تصل إلى ٢ مليار جنيه مصري.
٢. إستمرار تطوير المنتجات بطريقة تلبى إحتياجات الشريحة المستهدفة من السوق.
٣. الإستمرار في تحسين البنية المؤسسية.
٤. المساهمة في تنشيط حركة السوق من خلال التمويل الممنوح للعملاء ما ينتج عنه خلق فرص عمل جديدة.

كما تقوم الجمعية بتقديم الدعم الفني، والإستشارات والتدريبات لمؤسسات التمويل الأصغر في عدة دول بالوطن العربي، مما يعظم الدور الريادي الذي تطمح الجمعية في المحافظة عليه.

ويوضح التقرير التالى الأداء الفنى والمالى للجمعية على مدار العام وأهم الإنجازات والتطورات التى تمت.

الرسالة:

تحسين المستوى المعيشى للفئات الأقل دخلاً
بمجتمع الدلتا من خلال تقديم خدمات مالية وغير
مالية تلبى متطلبات السوق بطريقة مستدامة
وبكفاءة أعلى.

الرؤية:

أن نكون المؤسسة الرائدة في تقديم الخدمات
المالية والغير مالية للفئات الأقل دخلاً بطريقة
مبتكرة.

النزاهة

إننا ملتزمون بأقصى درجات الشفافية والالتزام والصدق تجاه عملائنا وشركائنا وموظفينا ومجتمعاتنا. إن نشاطنا مبني على الصدق والوضوح والثقة والأمان.

العمل الجماعي

لقد تم الوثوق بنا من أجل الاستخدام الأمثل لمهاراتنا ونمط علاقاتنا الشخصية. بغرض العمل بشكل متعاون فيما بيننا ومع المجموعات الأخرى في جميع أنحاء الجمعية من أجل تحقيق الأهداف المشتركة بطريقة محترمة.

الإحترام

تقدير عملائنا وزملائنا ومجتمعاتنا بطريقة تبني الثقة والكرامة والولاء والاعتراف بقيمة جميع الذين نعمل معهم ومن أجلهم. مع فتح الطريق لإمكانية الطموح الملهم.

الابتكار

نحن حريصون على إيجاد الحلول وابتكار أفكار ومنتجات وخدمات جديدة من أجل تكوين قيمة لعملائنا وجعل حياتهم أسهل. إننا نشجع على التفكير التحليل المنهجي والحلول المبتكرة

القيادة

إننا نجمي ونعزز سمعتنا وتراثنا في جميع الأوقات. عن طريق دعم وإعادة الاستثمار في رسالتنا باستخدام الإدارة الحكيمة لمواردنا البشرية والطبيعية والمادية.

التميز

أننا ملتزمون بأعلى معايير التميز في كل شيء نقوم به. ونفي بالوعد التي نقدمها لعملائنا وموظفينا ولأصحاب الاهتمام ولجتمعاتنا.

المسؤولية الإجتماعية

إننا نعتني برفاهية موظفينا وعملائنا ومجتمعاتنا. إننا نقوم بالمساهمة الإيجابية لمجتمعاتنا من خلال تبني سياسات صديقة للبيئة ودعم العمل الخيري ورعاية المبادرات التي تتماشى مع قيمنا.



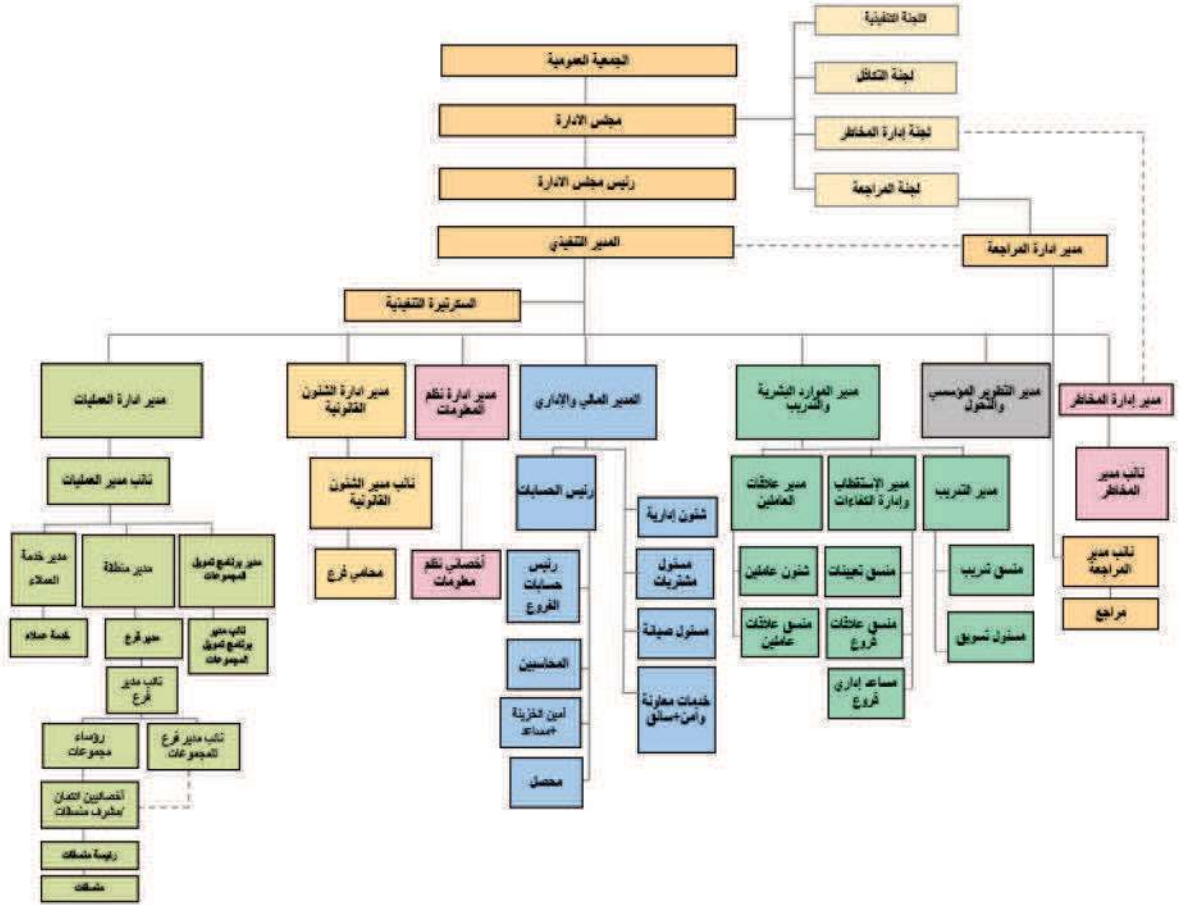
تعتبر المشروعات الصغيرة والمتناهية الصغر بمثابة شريان الحياة للإقتصاد فهي أساس النمو للإقتصاد المصرى وتكمن أهميتها أيضا من أثرها المباشر على الناتج القومى ومتوسط دخل الفرد وخلق المزيد من فرص العمل. ونظرا لأهمية هذه المشروعات فقد بدأت الدولة بتنظيم عمل المؤسسات والشركات العاملة فى أنشطة تمويل تلك المشروعات تحت مظلة الهيئة العامة للرقابة المالية.

وتقدم الجمعية عدد من منتجات التمويل بشكل أساسى لتدعيم أنشطة المشروعات (مثل تمويل المشروعات التجارية والإنتاجية والخدمية - تمويل وسائل تحسين مستوى المعيشة - وصيانة السيارات وغيرها). هذا بالإضافة إلى تمويل بناء وتشطيب وصيانة العقارات.

التمويل الفردي		
فترة السداد	القيمة	
٤ - ٣٦ شهر	٥٠٠ - ١٠٠٠٠٠	تمويل المشروعات (التجارية - الإنتاجية - الخدمية)
٤ - ٣٦ شهر	٥٠٠ - ٥٠٠٠٠	تمويل بناء وصيانة العقارات
٤ - ٣٦ شهر	٥٠٠ - ٥٠٠٠٠	تمويل الإنتاج الحيوانى والداجن
٤ - ٣٦ شهر	٥٠٠ - ١٥٠٠٠	تمويل أصحاب الحرف
٤ - ٣٦ شهر	٥٠٠ - ١٥٠٠٠	تمويل تحسين مستوى المعيشة
تمويل وصيانة وسائل النقل والمواصلات		
٤ - ٣٦ شهر	٥٠٠ - ٢٠٠٠٠	الملاكى
٤ - ٣٦ شهر	٥٠٠ - ٥٠٠٠٠	الأجرة - الجرارات الزراعية
٤ - ٣٦ شهر	٥٠٠ - ٥٠٠٠٠	الميكرو باص - ربيع نقل
٤ - ٣٦ شهر	٥٠٠ - ٥٠٠٠٠	النقل الخفيف (دبل) / منى باص
٤ - ٣٦ شهر	٥٠٠ - ١٠٠٠٠٠	النقل الثقيل / أتوبيس
٤ - ٢٤ شهر	٥٠٠ - ١٥٠٠٠	التك تك
٤ - ٣٦ شهر	٥٠٠ - ١٠٠٠٠٠	النقل الثقيل / أتوبيس
٤ - ٢٤ شهر	٥٠٠ - ١٥٠٠٠	التك تك



تمويل المجموعات		
فترة السداد	القيمة	
١٠ - ٥٠ أسبوع	٥٠ - ٥٠٠٠	تمويل المشروعات (التجارية - الإنتاجية - الخدمية)
٦ - ٥٢ أسبوع (نصف شهري)	٥٠ - ١٠٠٠٠٠	
٤ - ١٢ أسبوع	١٠٠٠ - ٥٠٠٠	
١٠ - ٥٠ أسبوع	٥٠٠ - ٥٠٠٠	تمويل الإنتاج الحيوانى والداجن
٤ - ١٢ أسبوع	١٠٠٠ - ٥٠٠٠	
١٠ - ٥٠ أسبوع	٥٠ - ٢٠٠٠	
٤ - ١٢ أسبوع	١٠٠٠ - ٥٠٠٠	تمويل تحسين مستوى المعيشة



العنصر البشري ... الثروة الحقيقية وأهم أصول الجمعية.

عناصر القوة والتميز تكمن في مدى كفاءة وحرفية الموارد البشرية، ولذا كان إهتمام الجمعية بإستقطاب أفضل الكوادر البشرية والحفاظ عليها في ظل الظروف التنافسية من مؤسسات التمويل الأخرى وأيضاً بالإستثمار السليم في قدرات أبنائها وفهم ودعم وتهيئة البيئة المؤسسية لإستخراج أفضل ما لديهم.

في نهاية عام ٢٠١٩ بلغ عدد الموظفين بالجمعية ١٠٩٧ موظفا منهم ٦٨٣ مسئول إئتمان كما بلغ عدد الذكور ٦٩٠ موظف وعدد إناث ٤٠٧ موظفة عبر ٢٢ فرعا ٧ مكاتب ميدانية.



خلال العام قام المشروع بإجراء العديد من التعديلات على المنتجات وسياسة الإئتمان:

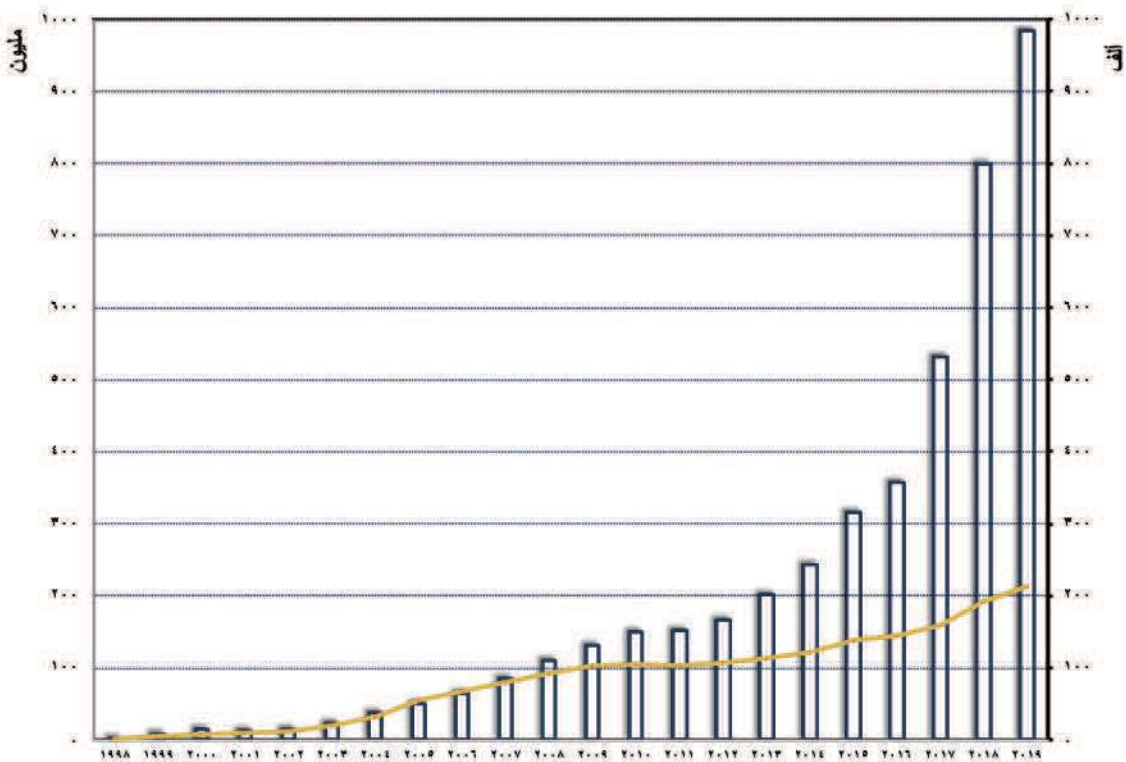
التمويل: إصدار دفعات تمويلات المجموعات أسبوعياً وأيضاً إضافة دورية سداد نصف شهري وذلك إستمراراً للحفاظ علي العملاء وتلبية إحتياجات الفئة المستهدفة.

سعر العائد علي التمويل: نظراً لقيام البنك المركزي بخفض سعر الإقتراض من البنوك فقد قامت الجمعية بتعديل أسعار العائد علي تمويلات العملاء بمعدل ٢٪ للتمويلات الفردية والمجموعات.

التأمين علي أرصدة العملاء: وفر المشروع تغطية تأمين للعملاء الحاصلين علي تمويل متناهي الصغر ضد حالات الوفاة والعجز الكلي وذلك تماشياً مع قرار الهيئة العامة للرقابة المالية رقم ١٥ ، رقم ١٦ لسنة ٢٠١٩ .

المحفظة النشطة

العملاء النشطاء



دعم وتطوير البنية المؤسسية



كما قام المشروع بعدة أنشطة بهدف تطوير البنية المؤسسية ومنها:

الحصول علي شهادة الحملة الذكية: تم الحصول على شهادة الحملة الذكية في ديسمبر ٢٠١٩ بعد اجتياز الجمعية معايير شهادة الحملة الذكية (حماية حقوق العميل). من خلال تقييم مبدئي تم في عام ٢٠١٨ يليه مشروع تطوير لتطبيق كافة معايير الحملة. ثم التقييم النهائي للحملة ٢٠١٩.

إن مهام إصدار شهادة الاعتماد تستلزم مراجعة مكتبية منظمة للسياسات والإجراءات المؤسسية. ثم يتبع ذلك زيارة ميدانية للعناية الواجبة والتي تشمل مقابلات مكثفة مع الموظفين وكذلك تشمل «مناقشات مجموعة التركيز» مع العملاء. وبحث الأدلة التي تؤيد مدى الالتزام بمبادئ حماية العميل والتي تم إثباتها عن طريق الامتثال بالمعايير المرتبطة بالمبادئ المتعلقة بالسياسات المؤسسية والإجراءات والنظم والثقافة المؤسسية وسلوك الموظفين.

بموجب هذه الشهادة يكون لدى الجمعية مؤشرات دولية واضحة ومعتمدة وفقا لمبادئ حماية العميل.



نظام فوري لتحصيل أقساط العملاء: تم التعاقد مع شركة فوري لتقديم خدمة التحصيل الإلكتروني للمدفوعات، بغرض تحسين خدمة العملاء وتسهيل عمليات السداد علي العملاء والجمعية. كذلك لتقليل مخاطر نقل النقدية. علي أن يبدأ التعامل باستخدام ماكينات فوري في جميع أنحاء الجمهورية ابتداءً من يناير ٢٠٢٠.

الحفاظ على الكوادر البشرية: تم تعديل اللوائح الداخلية للمشروع بنا يناسب متطلبات العاملين للحفاظ علي العنصر البشري وتم تعديل سياسة الرواتب وسياسة الحوافز حرصاً من الجمعية للحفاظ علي أبنائها ومتطلبات المعيشة.



أنشطة التنمية المستدامة خلال العام

بالتعاون مع عدد من الجهات المعنية للتنمية في مصر والمتمثلة في محافظة الدقهلية، وزاره الصحة والسكان، جهاز شئون البيئة، الهيئة العامة لتعليم الكبار، المركز القومي للمرأة ولتحقيق أهداف التنمية المستدامة ٢٠٣٠، تم تقديم الخدمات التالية:

الندوات الصحية

تم تنفيذ مجموعة من الندوات الصحية لعدد ١٦١٣ سيدة عن الكبد الوبائي، أنفلونزا الطيور، الغدة النكافية، ختان الإناث، إنفلونزا الطيور، التغذية السليمة، الصحة الإيجابية وغيرها. كما تضمنت الندوات تصحيح المعتقدات السلبية.

دورات تمكين المرأة

تم تنفيذ مجموعة من الدورات لعدد ١١٠٧ سيدة وذلك بعنوان:
* المرأة المصرية تتكلم - الدعوة وكسب التأييد (التسويق عبر تناقل الحديث) وذلك من خلال تمكينها إجتماعيا من خلال تدريبها علي أساليب التفاوض وكيفية إتخاذ القرار بإستخدام الأساليب العلمية بما يضمن تأهيل المرأة لسوق العمل

* التسويق عبر تناقل الحديث

* المرأة المصرية صديقة البيئة - إكساب السيدات المعارف اللازمة للحفاظ علي البيئة وتخليصها من النفايات بطريقة آمنة وبأثر إيجابي أو إعادة تدويرها.

* المرأة المصرية تعمل - التدريب علي العديد من المهن (تطريز- حياكة- تريكو- صناعات غذائية) بأحدث الأساليب العلمية.

* المرأة المصرية تتعلم - إكساب المرأة المعارف والمهارات اللازمة من أجل المشاركة الفعالة في عملية التنمية.

* القوافل الطبية العلاجية

تم تقديم الرعاية الطبية والصحية لعدد ٥٩٣١ مستفيدة في ٦٦ قرية حتى الآن. وذلك للفئات الغير قادرة حيث نستهدف وصول الخدمة إلي كل لجمع وكل قرية ومدينة، وخاصة المناطق المحرومة من الخدمات الطبية المتميزه في العديد من التخصصات.

* برامج تثقيف مالي:

تنفيذ برامج التثقيف المالي للفئات المستهدفة بالفروع لعدد ٨٣٢٣ مستفيد حتى الآن.

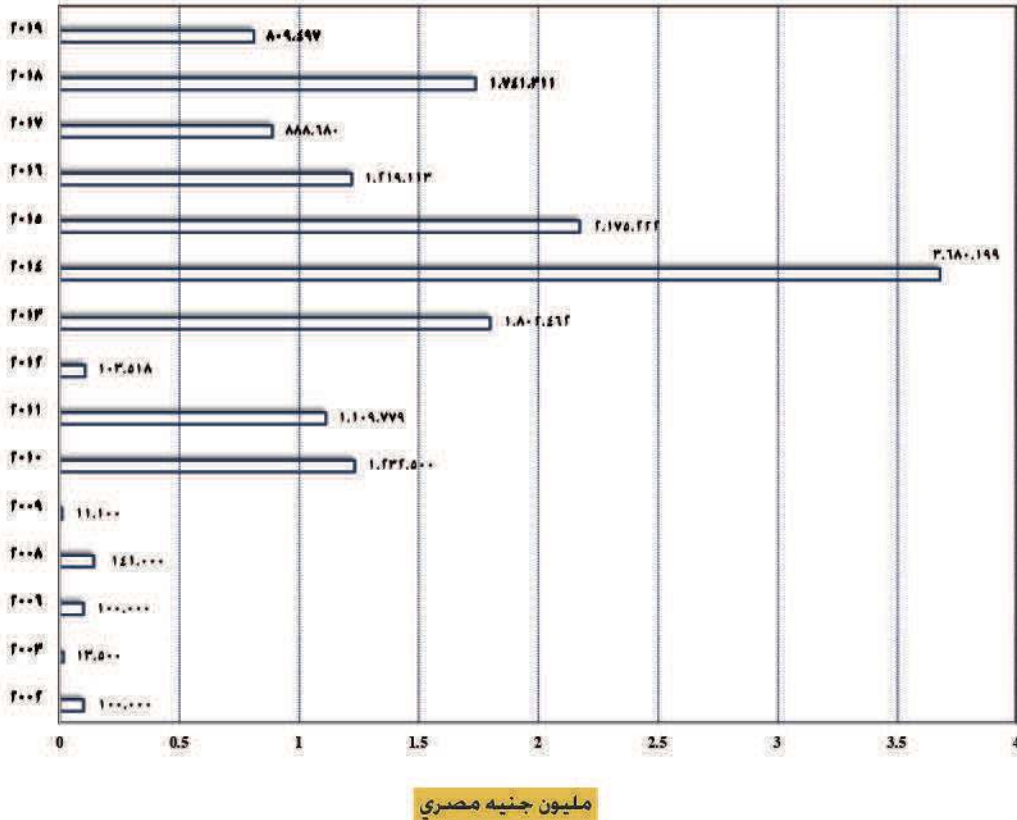
الخدمات الغير مالية



تحقيقاً للتكافل المنشود في محافظة الدقهلية، فقد استمرت الجمعية بتقديم التبرعات والمساعدات لمحدودي الدخل ومستحقي الزكاة والفئات الخاصة من الأيتام والعجزة والمعاقين. المساعدات المالية والأجهزة التعويضية بنهاية عام ٢٠١٩ بلغت ١٥,١٢٧,٨٨١ جنيهه مصرى.

خلال عام ٢٠١٩ قامت الجمعية بتقديم العديد من المساعدات المتمثلة في حالات فردية ومساهمات من خلال تنفيذ مجموعة من الأنشطة التكافلية:

المساهمات التكافلية للجمعية



الأنشطة التكافلية - مؤشرات الأداء

زيادة حجم المحفظة من ٧٥٥ مليون جنيه عام ٢٠١٨ إلى حوالى ٩٨٥ مليون جنيه عام ٢٠١٩ بنسبة نمو حوالى ٣٠٪، ونسبة محفظة في خطر ٠.٠٠١٪ وكذلك نسبة تغطية للمخاطر تعادل ٣٨٠٪ مرة، ونسبة مخصص فقدان تمويلات ٣٪ من إجمالي المحفظة. وهذا يشير إلى مدى جودة المحفظة ومدى إحتياطي الجمعية للمخاطر.



نسبة النفقات التشغيلية كانت ١٢.١٪ عام ٢٠١٨ وأصبحت ١١.٦٪ عام ٢٠١٩. يلاحظ انخفاض هذه النسبة مما يدل على التحكم الجيد من إدارة الجمعية في تقليل المصروفات قدر الإمكان. علي الرغم من ارتفاع أسعار كافة مستلزمات التشغيل بصفة عامة.



نسبة كلفة التمويل كانت ١٧.٦٪ عام ٢٠١٨ وأصبحت ١٥.٧٪ عام ٢٠١٩. وذلك لانخفاض أسعار الإقراض التي حددها البنك المركزي وكذلك التفاوض الجيد مع البنوك للحصول على أفضل العروض والتسعين.



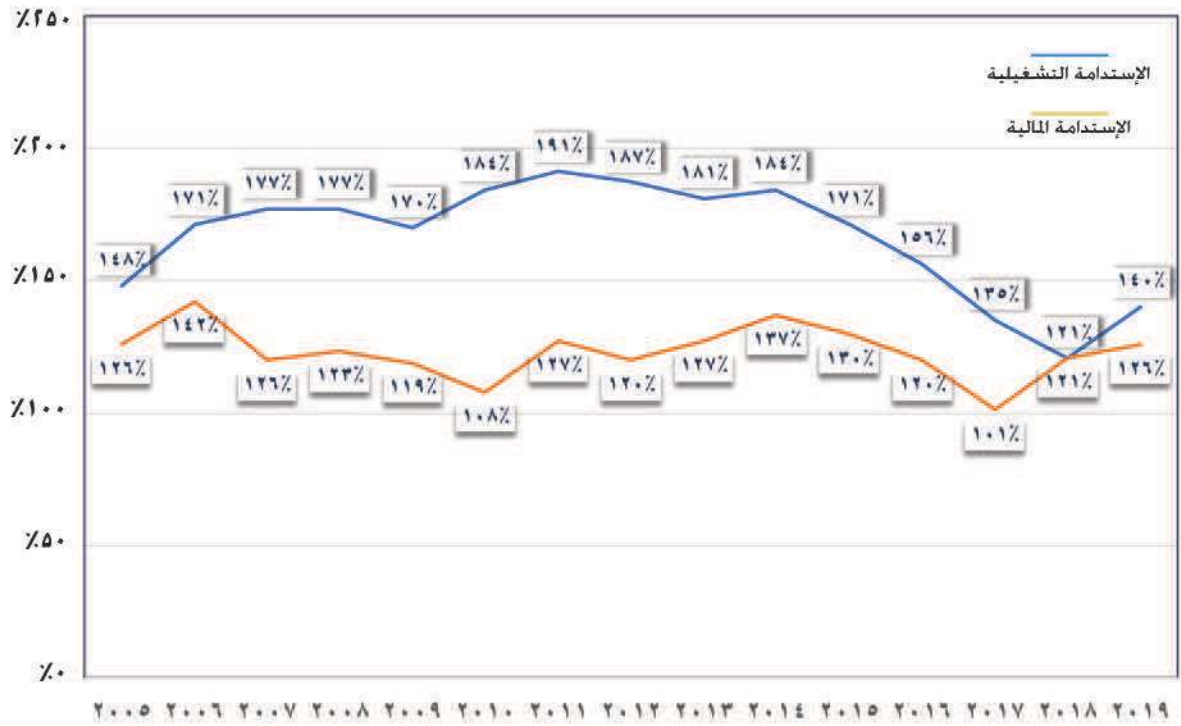
الإستدامة التشغيلية أصبحت ١٤٠٪ بنهاية عام ٢٠١٩. وهذا يرجع لانخفاض تكلفة التمويل وكذلك جودة المحفظة مما أدى إلى زيادة الإيرادات والتحكم الجيد في المصروفات التشغيلية.



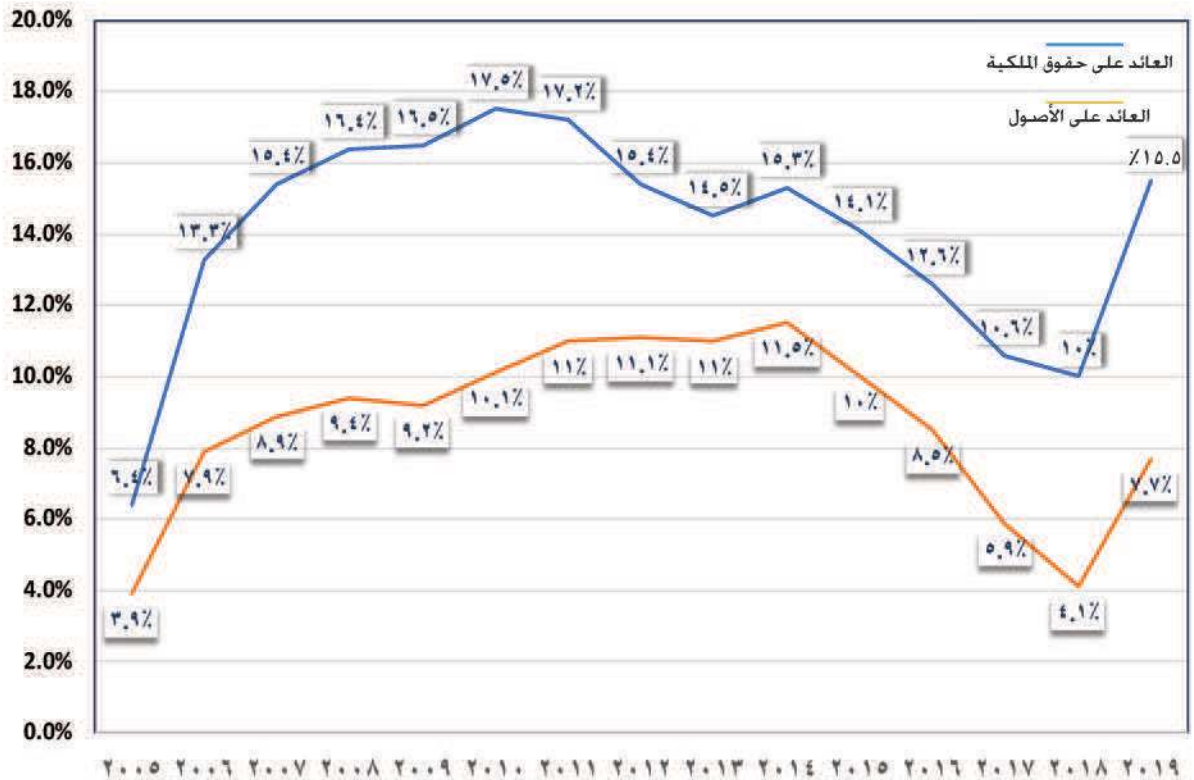
مؤشرات الأداء

٢٠١٩	٢٠١٨	٢٠١٧	
الاستدامة والريحية			
%١٤٠	%١٢١	%١٣٥	الكفاية الذاتية التشغيلية
%١٢٦	%١٠٠	%١٠١	الكفاية الذاتية المالية
%٧,٧	%٤,١	%٥,٩	العائد على الأصول
%١٥,٥	%١٠	%١٠,٦	العائد على حقوق الملكية
إدارة الأصول/المطلوبات			
%٣٣	%٢٩,٧	%٢٨,٦	العائد على إجمالي المحفظة*
%٧٦	%٧١,٤	%٧٠,٦	المحفظة إلى الأصول
%١٥,٧	%١٧,٦	%١٤,٣	نسبة كلفة التمويل*
١,٦٤x	١,٨١x	١,٠٨x	نسبة الدين إلى حقوق الملكية
٠,٤٣	٠,٥٢	٠,٥٦	نسبة السيولة
نوعية المحفظة			
%٠,١	%٠,٠٠	%٠,٠٠	نسبة المحفظة في خطر
%٠,٠٠١	%٠,٠	%٠,٠	نسبة التمويلات المعدومة*
٣٧٩,٧٥x	٣٣٩٨,٨٧x	١٥٦١,٥٣x	نسبة تغطية المخاطرة
الفعالية والانتاجية			
%١١,٦	%١٢,١	%١٣,٩	نسبة النفقات التشغيلية*
٥١٨	٤٦٠	٤٠٨	كلفة العميل النشط*
٣٠١	٣١٥	٢٨٤	عدد العملاء لكل مسؤول إئتمان
١٩٣	٢٠٢	١٨٢	عدد العملاء النشيطين لكل موظف
%١٨	%١٧	%١٥	نسبة دوران العملاء
٤٦٣٥	٤,١٦٢	٣,٣٥٨	متوسط حجم التمويل القائم
٧٣٠,٣	٦١١٤	٤,٦٣١	متوسط التمويلات الموزعة
نسب النوع الاجتماعي (الجندر)			
%٦٢	%٦١	%٥٧	نسبة العمليات النشيطات

الإستدامة التشغيلية والمالية



العائد علي الأصول وحقوق الملكية



مؤشرات الأداء

محمد هلال جرانت ثورنتون



جمعية رجال الأعمال والمستثمرين لتنمية المجتمع بالدقهلية

القوائم المالية المجمعة وتقرير مراقب الحسابات
عن السنة المالية المنتهية في ٣١ ديسمبر ٢٠١٩

المحتويات

الصفحة

١	تقرير مراقب الحسابات
٣	قائمة المركز المالي المجمع
٤	قائمة الإيرادات والمصروفات المجمع
٥	قائمة الدخل الشامل المجمع
٦	قائمة المقبوضات والمدفوعات المجمع
٧	قائمة التغير في حقوق الجمعية
٨	السياسات المحاسبية والإيضاحات المرفقة

- وتتضمن أعمال المراجعة أداء إجراءات للحصول على أدلة مراجعة بشأن القيم والإفصاحات في القوائم المالية المراجعة وتعتمد الإجراءات التي تم اختيارها على الحكم الشخصي للمراقب ويشمل ذلك تقييم مخاطر التحريف الهام والمؤثر في القوائم المالية سواء الناتج عن الغش أو الخطأ، ولدى تقييم هذه المخاطر يضع المراقب في اعتباره الرقابة الداخلية ذات الصلة بقيام المنشأة بإعداد القوائم المالية والعرض العادل والواضح لها وذلك لتصميم إجراءات مراجعة مناسبة للظروف ولكن ليس بغرض إبداء رأى على كفاءة الرقابة الداخلية في المنشأة، وتشمل عملية المراجعة أيضاً تقييم مدى ملاءمة السياسات المحاسبية والتقديرات المحاسبية الهامة التي أعدت بمعرفة الإدارة وكذا سلامة العرض الذي قدمت به القوائم المالية.
- وإننا نرى أن أدلة المراجعة التي قمنا بالحصول عليها كافية ومناسبة وتعد أساساً مناسباً لإبداء رأينا على القوائم المالية.

الرأي

- من رأينا أن القوائم المالية المراجعة المشار إليها أعلاه تعبر بعدالة ووضوح في جميع جوانبها الهامة عن المركز المالي المجمع لجمعية رجال الأعمال والمستثمرين لتنمية المجتمع بالدقهلية في ٣١ ديسمبر ٢٠١٩، وكذا قوائم الإيرادات والمصروفات المراجعة والمقبوضات والمدفوعات المراجعة عن السنة المالية المنتهية في ذلك التاريخ وذلك طبقاً لمعايير المحاسبة المصرية وفي ضوء القوانين واللوائح المصرية ذات العلاقة.

فقرة إيضاحية

- مع عدم اعتبار ذلك تحفظاً منا على القوائم المالية للجمعية صدر القانون رقم ١٤٩ لسنة ٢٠١٩ بتاريخ أغسطس ٢٠١٩ الخاص بتنظيم عمل الجمعيات وغيرها من المؤسسات التي تعمل في مجال العمل الأهلي - ولم يتم توفيق أوضاع الجمعية وفق هذا القانون حتى الآن لعدم صدور اللائحة التنفيذية له.

تقرير عن المتطلبات القانونية والتنظيمية الأخرى

- تمسك الجمعية حسابات مالية منتظمة لنشاط التمويل متناهي الصغر تتضمن كل ما نص القانون ونظام الجمعية على وجوب إثباته فيها وقد وجدت القوائم المالية متفقة مع ما هو وارد بتلك الحسابات.
- المخصصات كافية وذلك وفقاً لسياسة تكوين المخصصات لنشاط التمويل متناهي الصغر المعتمدة من مجلس الإدارة.

القاهرة في ٢٨ فبراير ٢٠١٩

سري

مراقب الحسابات

حسام أحمد البشير



س.م.م ١٨٢٧٧

سجل الهيئة العامة للرقابة المالية ٣٣٥

زميل جمعية المحاسبين والمراجعين المصرية

عضو جمعية المحاسبين الأمريكيين

محمد هلال جرانت ثورنتون

محمد هلال - جرانت ثورنتون

محاسبون ثورنتون

عضو جرانت ثورنتون الشرق الأوسط

قائمة المركز المالي المجمعة
في ٣١ ديسمبر ٢٠١٩

رقم الإصل	٢٠١٩/١٢/٣١	٢٠١٨/١٢/٣١
الأصول المتداولة		
تفنية بالصندوق والبنوك	٣,٣٠٤,٣٦٠	٩,٩٢٩,٢٠٤
ودائع بالبنوك	٣١٦,٣٧٨,٥٨٧	٣١٢,٩٩٦,٣٧٨
صلاة تمويل متقاضي الصفر	٩٨٤,٧٦٣,٤٧٥	٧٩٩,٤٦٢,٩٠٢
مخصص ديون مشكوك في تحصيلها - صلاة تمويل متقاضي الصفر	(١٩,٦٦٢,٥٠١)	(١٣,٩٩١,٦٨٥)
صلاة تمويل متقاضي الصفر (بالصافي)	٩٥٥,١٤٠,٩٧٤	٧٧٥,٤٧١,٢١٧
مخزون	-	-
دينون وحسابات مدينة أخرى	١٣,٦٥٩,٩٣٦	١٢,٧٨٥,٣١١
إجمالي الأصول المتداولة	١,٢٨٨,٤٨٣,٨٥٦	١,١١١,١٨٢,١١٠
الأصول طويلة الأجل		
الأصول الثابتة	١٨,٥١٢,٧٦٥	١٦,٦٥٥,٧٠١
مخصص اخلاك لسون ثبوتية	(١٠,٣٧٠,٣١٧)	(٩,٦١٣,٩٢٤)
الأصول الثابتة (بالصافي)	٨,١٤٢,٤٤٨	٧,٠٤١,٧٧٦
الأصول غير الملموسة بالصافي	٧٠١,٦٢٣	١,٢٩٤,٥٧٤
مشروعات تحت التنفيذ	٥٠٣,٥٥١	١٨٩,١٨٢
إجمالي الأصول طويلة الأجل	٩,٣٤٧,٦١٢	٨,٩٢٥,٥٣٣
إجمالي الأصول	١,٢٩٧,٨٣١,٤٦٩	١,١٢٠,١٠٧,٦٤٣
حقوق الجمعية والإلتزامات		
حقوق الجمعية		
أموال الجمعية	٥١,٥٦٦,٦٥٣	٥١,٥٦٦,٦٥٣
فلتض مرحل	٣٤٦,٥٩٧,٧٦٨	٣٠٨,٩٤٢,٢٠٨
فلتض لفترة	٩٣,٣١٥,٠٦١	٣٨,٤٤٢,٩٢٠
إجمالي حقوق الجمعية	٤٩١,٤٧٩,٤٨٢	٣٩٨,٩٥١,٧٨١
الإلتزامات :		
الإلتزامات المتداولة :		
تسهيلات ائتمانية	٦٥٨,٩١٨,١١١	٥١٢,٧٣٩,٥٥٦
دينون وحسابات دائنة أخرى	٥,٥١٠,٧٨٦	٤,٠١٥,١١٢
مخصص مكافأة لهبة الخدمة	٨,٦٥٤,٧٢٩	٥,٥١٥,٤٧٩
مخصص المقابل النقدي لرصيد الاجازات	١,٦١١,٨٦٠	-
مخصص عدم مداد سلف عاملين	٦٦,٠٦٥	-
الجزء المشكوك خلال السنة من القروض متوسطة الأجل	٥٩,٦٧٢,٠١٦	٣٦,٨٦٥,٢٣٨
إجمالي الإلتزامات المتداولة	٧٣٤,٠٣٤,٥٦٦	٦٠٩,١٦٥,٣٨٥
الإلتزامات غير المتداولة		
قروض متوسطة الأجل	٧٢,٣١٧,٤٦٠	١١١,٩٩٠,٤٧٦
إجمالي الإلتزامات غير المتداولة	٧٢,٣١٧,٤٦٠	١١١,٩٩٠,٤٧٦
إجمالي الإلتزامات	٨٠٦,٣٥١,٩٨٧	٧٢١,١٥٥,٨٦١
إجمالي حقوق الجمعية والإلتزامات	١,٢٩٧,٨٣١,٤٦٩	١,١٢٠,١٠٧,٦٤٣

المسؤول المالي والمصرفي

رئيس مجلس الإدارة

أمين الصندوق

محمد طلال - جيرانت ثورنتون

محاسبون قانونيون

عضو جيرانت ثورنتون الترتيبات والبنوك

قائمة الإيرادات والمصروفات المجمعة
عن الفترة المنتهية في ٣١ ديسمبر ٢٠١٩

رقم الحساب	من ٢٠١٩/١/١ حتى ٢٠١٩/١٢/٣١	من ٢٠١٨/١/١ حتى ٢٠١٨/١٢/٣١	الوحدات
	جنيه مصري	جنيه مصري	
الإيرادات :			
إيرادات محفظة التمويل	٣٠٣,٧٨١,٨٣٢	١٩٨,٠٣٦,٧٣٥	١٤
فوائد ونابع	٢٨,٠٤٦,٤٤٥	٢٤,٥٩٩,٦٠٠	
إيرادات أنشطة غير تشغيلية	١٦٧,٩١٣	٣٨٠,٩٢١	١٥
إيرادات غير تشغيلية (فروق أسعار العملة)	(٢,٢٢١,٢٢٠)		
إيرادات أخرى	٤١٨,١٤٥	٤٤٤,٥٨٧	
إيرادات ائارة الجمعية			
اشتراكات اعضاء الجمعية العمومية	٣,٩٠٠	٦,٦٠٠	١٦
الأجمالي	٣٣٠,١٩٧,٠١٦	٢٢٣,٤٦٨,٤٤٣	
يخصم :			
المصروفات			
مصروفات تمويلية	١٢٤,١٦٠,٣٥٠	٩٦,١٩٢,١٧٥	١٧
مخصصات	٦,٠٠٨,٥٩٠	٨,١٨٨,٨٦٧	
اجور و مزايا صينية	٩٤,٩٨٣,١٣٠	٧٠,٣٩٣,٨٩٩	١٨
مصروفات صومية و ائارية	١١,٦١٢,٣٤٦	١٠,١٧٠,٣٠٦	١٩
مصروفات ائارة الجمعية			
مصروفات أنشطة غير تشغيلية	١١٧,٥٣٩	٨٠,٢٧٦	٢٠
إجمالي المصروفات	٢٣٦,٨٨١,٩٥٥	١٨٥,٠٢٥,٥٢٣	
فائض العاام	٩٣,٣١٥,٠٦١	٣٨,٤٤٢,٩٢٠	

المعلومات المسبقة والإحصائيات السابقة من رقم (١١) المرقم (٢٦) المقرر جزئياً وفقاً من هذه القوائم المالية و تقر عنها جميعاً
تاريخ: ١٠/١٢/٢٠١٩

محمد هلال - جرائد ثورنتون
محاسبون قانانونيون
عضو جرائد ثورنتون الترتاثيريات

قائمة الدخل الشامل المجمعة

عن الفترة من ١ يناير ٢٠١٩ حتى ٣١ ديسمبر ٢٠١٩

<u>٢٠١٨</u>	<u>٢٠١٩</u>	
<u>جنيه مصري</u>	<u>جنيه مصري</u>	
٣٨,٤٤٢,٩٢٠	٩٣,٣١٥,٠٦١	فائض الايرادات عن المصروفات عن السنة المالية
		الدخل الشامل الأخر:
		عناصر الدخل الشامل الأخرى
		مجموع الدخل الشامل الأخر عن السنة المالية
<u>٣٨,٤٤٢,٩٢٠</u>	<u>٩٣,٣١٥,٠٦١</u>	اجمالي الدخل الشامل عن السنة المالية

التدريبات المحاسبية والإيضاحات المرفقة من رقم (١) إلى رقم (٢٢) تعتبر جزء لا يتجزأ من هذه القوائم المالية وتقرأ معها ...

توقيع موافق الحسابات مرفق ...

محمد هلال - جرائت لوجستك
محاسبون قانونيون
شركة جرائت لوجستك والتكنولوجيا

قائمة المقبوضات والمدفوعات المجمعة
عن الفترة المالية المنتهية في ٣١ ديسمبر ٢٠١٩

٢٠١٨ جنيه مصري	٢٠١٩ جنيه مصري	
٦,٧٤١,٣٥٩	٩,٩٢٩,٢٠٤	التقنية ومالي حكمها في بداية السنة
٦,٦٠٠	٣,٩٠٠	المقبوضات
٢٢,٤٧٥	٣٤,٨٧٥	اشتراكات محصلة
١٩٨,٠٣٦,٧٣٦	٣٠٣,٧٨١,٨٢٢	قوائد بنكية
١٤,٩٤٠,٢٦٠	١٨,٨٠٧,٧٥٦	مقبوضات من الفائدة والرسوم والعمولات على مخفضة التمويل
٤٤٤,٥٨٧	٤١٨,١٤٥	مقبوضات من الفائدة على الاستثمارات (الودائع)
٨٩٢,٦٣٢,٧٧٩	١,٢٠٠,٥٨٨,٦٧٧	مقبوضات من إيرادات تشغيلية أخرى
٣٣٠,٢٩٢,١٥٥	١٣٧,٨٣٧,٤٨٤	قيمة أقساط التمويل المحصلة
١٩,٢٣٧,٤٨٦	٦٥,٦٥٤,٩١٨	المقبوضات من تمويل قصير وطويل الأجل
١٠٥,٥٨٠	١٦٠,٩١٣	مقبوضات من الأصول والمطلوبات التشغيلية الأخرى
١٨,١٢٠,٠٠٠	١,٣٩٦,٢٨١	مقبوضات من أنشطة غير تشغيلية
١,٤٧٣,٨٧٨,٦٥٨	١,٧٢٨,٦٨٤,٧٨١	مقبوضات من استثمارات
		إجمالي المقبوضات
		يخصم
		المدفوعات
٢,١١٥,٢٣٣	١,٩٠٨,٣٨٥	شراء أصول ثابتة وغير ملموسة
١,٧٤١,٣١١	٧٨٧,٣٦٠	منح وتبرعات
١,٦٧٤,٣٢٠	٥٨,٥٥٤,١٦٧	مدفوعات من تمويل قصير وطويل الأجل
٩٦,١٩٢,٣٢٥	١٢٤,١٦٠,٣٥٠	مصرفات تمويلية
٧١,٧٩٣,٨٢١	١٠٢,٦١٧,٢١٥	مدفوعات نفقات تشغيلية
١,١٦٠,١٦٦,٣٥٠	١,٢٨٥,٨٨٩,٢٥٠	قيمة التمويل المصدر
١٦٥,٠٢٠	٣٧٧,٧٧٣	تمويلات معدومة
١١٨,٩٦٤,٠٠٠	٤,٧٧٨,٤٩٠	مدفوعات عن زيادة الاستثمار
١٢,٠٨٥,٢٩٢	٥٣,٨٩٧,٨٧٧	مدفوعات من شراء للأصول والمطلوبات التشغيلية الأخرى
٥٩,٦٨٢	١١٧,٥٣٩	مصرفات غير تشغيلية
١,٤٧٠,٩٥٧,٣٥٤	١,٧٣٣,٠٨٨,٤٠٥	إجمالي المدفوعات
٢,٩٢١,٣٠٤	(٤,٤٠٣,١٢٤)	صافي التغيرات النقدية وما في حكمها خلال الفترة
٢٦٦,٥٤١	(٢,٢٢١,٢٢٠)	التقنية وما في حكمها في بداية الفترة
٩,٩٢٩,٢٠٤	٣,٣٠٤,٣٦٠	أثر التغيرات في سعر الصرف
		التقنية ومالي حكمها في نهاية الفترة

البيانات المحاسبية والإحصائية المرفقة من رقم (٦) إلى رقم (٩٩) تعتبر جزءاً لا يتجزأ من هذه القوائم المالية وتقرأ معها ...
تقرير مراقب الحسابات مرفق ...

رئيس مجلس الإدارة

أمين الصندوق

محمد هلال - جرائد ثورنتون
مستشار قانوني
عضو جرائد ثورنتون الترشيد وال

قائمة التغير في حقوق الملكية ٢٠١٩

إجمالي حقوق الملكية	إجمالي الفائض المرحل	إجمالي التحويل الخاص بالتأجير للسنة ٢٠١٩	الفائض المرحل لمشروع التأجير الخاص بالتأجير للسنة ٢٠١٩	الفائض المرحل للإدارة الجمعية	الفائض المرحل لمحافظة أراض الجمعية	إجمالي الجمعية لمشروع التأجير متنامي الصغر	رصيد الفائض المرحل ٢٠١٨ ٣١/١٢/٢٠١٨
٣٦٢,٢٥٠,١٧٢	٣١٠,٦٨٢,٥١٩	٢٤٣,٤٤٢,١١٥	٣٦٠,٣٤٢	٦٦,٨٨٠,٦٢	٥١,٥٦٦,٦٥٣	٣١/١٢/٢٠١٨	رصيد الفائض المرحل ٢٠١٨ ٣١/١٢/٢٠١٨
-١,٧٤١,٣١١	-١,٧٤١,٣١١	*	*	-١,٧٤١,٣١١	*	*	تبرعات ٢٠١٨
٣٦٠,٥٠٨,٨٦١	٣٠٨,٩٤٢,٢٠٨	٢٤٣,٤٤٢,١١٥	٣٦٠,٣٤٢	٦٥,١٣٨,٧٥١	٥١,٥٦٦,٦٥٣	٣١/١٢/٢٠١٨	رصيد الفائض المرحل بعد التبرعات ٣١/١٢/٢٠١٨
٣٨,٤٤٢,٩٢١	٣٨,٤٤٢,٩٢٠	٣١,٢٥٩,٩٢٣,٠٠٠	٢٨,٩٢٤,٥٠٠	٧,١٥٤,٠٧٢,٠٠٠	٠,٠٠٠	٠,٠٠٠	فائض ٢٠١٨
٣٩٨,٩٥١,٧٨١	٣٤٧,٣٨٥,١٢٨	٢٧٤,٧٠٢,٠٢٨	٣٨٩,٢٦٧	٧٢,٢٩٢,٨٢٣	٥١,٥٦٦,٦٥٣	٣١/١٢/٢٠١٨	رصيد الفائض المرحل ٢٠١٨ ٣١/١٢/٢٠١٨
-٧٨٧,٣٥٧	-٧٨٧,٣٥٧	٠,٠٠٠	٠,٠٠٠	-٧٨٧,٣٥٧	٠,٠٠٠	٠,٠٠٠	تبرعات ٢٠١٩
٣٩٨,١٦٤,٤٢٣	٣٤٦,٥٩٧,٧٧٠	٢٧٤,٧٠٢,٠٢٨	٣٨٩,٢٦٧	٧١,٥٠٥,٤٦٦	٥١,٥٦٦,٦٥٣	٣١/١٢/٢٠١٩	رصيد الفائض المرحل بعد التبرعات ٣١/١٢/٢٠١٩
٩٢,٣١٥,٠٦٠	٩٢,٣١٥,٠٦٠	٨٢,٤٧٣,٨٩٤	٣٨,٦٢٥	٩٨,٠٢,٥٤١	-	-	فائض ٢٠١٩
٤٩١,٤٧٩,٤٨٢	٤٣٩,٩١٢,٨٣٠	٣٥٨,١٧٦,٩٢٢	٤٢٧,٨٩١	٨١,٣٠٨,٠٠٧	٥١,٥٦٦,٦٥٣	٣١/١٢/٢٠١٩	رصيد الفائض المرحل ٢٠١٩ ٣١/١٢/٢٠١٩

جمعية رجال الأعمال والمستثمرين
مصارف قاتونية
عضو وزارة التضامن الإجتماعي

السياسات المحاسبية والايضاحات المتممة للقوائم المالية

عن السنة المالية المنتهية في ٣١ ديسمبر ٢٠١٩

١- التأسيس والنشاط

١-١ التأسيس

- تأسست الجمعية عام ١٩٩٥ تحت إسم جمعية رجال الأعمال والمستثمرين لتنمية المجتمع المحلى بالدقهلية.
- وقد تم قيد الجمعية بمديرية الشؤون الاجتماعية بالدقهلية طبقاً لأحكام القانون رقم ٣٢ لسنة ١٩٦٤ تحت رقم ٧٧٧ بتاريخ ١٩٩٥/٣/٢٧ وتم توفيق اوضاع الجمعية طبقاً للقانون رقم ٨٤ لسنة ٢٠٠٢.
- حصلت الجمعية على ترخيص بمزاولة نشاط التمويل متناهي الصغر وفقاً لأحكام القانون رقم ١٤١ لسنة ٢٠١٤ من وحدة الرقابة على نشاط التمويل متناهي الصغر للجمعيات والمؤسسات الأهلية التابعة للهيئة العامة للرقابة المالية تحت رقم ١٠٣١ بتاريخ ٢٨/١٠/٢٠١٥.
- الجمعية مركزية تعمل على مستوى جمهورية مصر العربية.

٢-١ غرض الجمعية

١. دعم رجال الأعمال بهدف خدمة عملية التنمية في المجتمع.
٢. تنمية المجتمع المحلى.
٣. الأنشطة الثقافية والاجتماعية والدينية.
٤. الأنشطة البيئية وخدمات البيئة.
٥. الصداقة بين شعب مصر والشعوب الصديقة.
٦. نشر الوعي التكنولوجي وتكنولوجيا المعلومات بين أفراد المجتمع.
٧. المساعدات الاجتماعية.

٣-١ الأهداف

- هدف الجمعية تقديم الخدمات المالية للفئات الأقل دخلاً من خلال الآتي:
- التمويل المتناهي الصغر.
- تمويل تحسين المستوى المعيشي.
- التأمين المتناهي الصغر.
- خدمات الدفع وتحويل الأموال.
- المساهمة عن طريق التبرع والمنح (مادياً - عينياً) للفئات (مؤسسات حكومية وغير حكومية - أفراد) في المجالات

٤-١ القيمة الأساسية

- الاحترام: احترام الذات والآخرين مما يدفعنا إلى التأكيد على تميز وكرامة العميل والتي تعتبر من أسس العلاقات.
- الالتزام: نقوم بتركيز جهودنا وطاقاتنا على عملنا واحتياجاتهم العملية وتوقعاتهم والتي تساعدنا في تصميم الخدمات التي يجب علينا تقديمها إليهم ورضاهم يحقق لنا ذلك.
- الدمج: نلتزم بدمج ما نؤمن به بما نفعله.
- الضيافة: سنكون حريصين أن نكون مضيفون جيدين مع مراعاة حسن استخدام مهارتنا ومواردنا.
- الحرفية: سنعمل بكفاءة وفاعلية لتقديم خدمات إلى عملائنا ولبعضنا البعض.
- الشفافية والثقة: سنكون دائما متبعين لجميع الممارسات التي تحقق الشفافية وتزيد من ثقة العميل بنا ومن ثقتنا ببعضنا البعض.

٥-١ الرسالة

- تحسين المستوى المعيشي للفئات الأقل دخلاً بمجتمع الدلتا من خلال تقديم خدمات مالية وغير مالية بطريقة مستدامة وبنوعية أفضل.

٢- ملخص لأهم السياسات المحاسبية المتبعة

٢-١ أسس إعداد القوائم المالية

- يتم إعداد القوائم المالية طبقاً لمعايير المحاسبة المصرية وفى ضوء القوانين والتعليمات المحلية السارية وعلى أساس التكلفة التاريخية.
- يتطلب إعداد القوائم المالية طبقاً لمعايير المحاسبة المصرية استخدام التقديرات والافتراضات التي تؤثر في قيم الأصول والالتزامات والإفصاح عن الأصول والالتزامات المحتملة في تاريخ الميزانية وقيم الإيرادات والمصروفات خلال التقديرات المبنية على معرفة الإدارة من خلال الأحداث اللاحقة وأن النتائج الفعلية قد تختلف عن هذه التقديرات.
- تعتمد الجمعية في تسجيل حساباتها المالية على الدفاتر النظامية وبرنامج حاسب آلي ويتم التسجيل عليه طبقاً لمعايير المحاسبة الدولية والمصرية وتقوم باستخدام برنامج آخر للتسجيل والمراقبة على عمليات الإقراض الصغير والمتناهي الصغر.

٢-٢ التغييرات فى السياسات المحاسبية والإفصاحات

- السياسات المحاسبية المطبقة هذه الفترة هي تلك المطبقة في العام السابق، فيما عدا التغييرات التي نتجت عن تطبيق المعايير المصرية الجديدة الصادرة خلال عام ٢٠١٥ والتي تم العمل بها للفترات المالية التي تبدأ في أو بعد أول يناير ٢٠١٦.

٢-٣ الأصول الثابتة وإهلاكاتها

- تظهر جميع الأصول الثابتة بالتكلفة التاريخية مخصوماً منها مجمع الإهلاك ومجمع خسائر الاضمحلال وتتضمن التكلفة التاريخية كافة النفقات المرتبطة مباشرة باقتناء بنود الأصول الثابتة ويتم الاعتراف بالنفقات اللاحقة ضمن القيمة الدفترية للأصل الثابت أو باعتبارها أصلاً مستقلاً وذلك عندما يكون من المرجح تدفق منافع اقتصادية مستقبلية مرتبطة بالأصل الى المنشأة وكان من الممكن تحديد هذه التكلفة بدرجة يعتمد عليها ويتم الاعتراف ضمن الأرباح أو الخسائر بمصروفات الصيانة والإصلاح في الفترة التي يتم تحملها.
- بالنسبة للأصول تحت الإنشاء المقرر استخدامها في النشاط أو في أغراض إدارية أو في أغراض أخرى غير محددة بعد فتظهر بالتكلفة مخصوماً منها الخسائر المترجمة الناتجة عن الاضمحلال ويتم تبويب هذه الأصول ضمن التصنيف الملائم من الأصول الثابتة عندما تكتمل وتكون جاهزة للتشغيل على أن يبدأ إهلاكها عندما تصبح صالحة للاستخدام في الأغراض التي أنشأت من أجلها.

- يتم إثبات الأصول الثابتة بتكلفة إقتنائها ويتم إهلاك الأصول الثابتة على أساس عمرها الإفتراضي وبطريقة القسط الثابت وذلك وفقاً للمعدلات الآتية:

نسبة الإهلاك	الأصل
١٠ %	أجهزة تكييف
٢٠ %	أثاث وتجهيزات وتركيبات
٢ %	مباني
٢٠ %	معدات
١٠ %	أثاث
٣٣ %	برامج حاسب آلي
٢٠ %	سيارات

- يتم حساب إهلاك الإضافات إعتباراً من الشهر التالي لشهر الشراء.
- يتم إستبعاد الأصول الثابتة من الدفاتر عند بيعها أو عندما لا يكون من المتوقع تدفق منافع اقتصادية مستقبلية من الإستمرار فى إستخدام الأصل ويتم الإعتراف بالأرباح أو الخسائر الناتجة عن استبعاد أو تخريد الأصول الثابتة بالفرق ما بين القيمة البيعية (بعد خصم مصروفات البيع) وصافي القيمة الدفترية بالأرباح أو الخسائر.

٢-٤ الأصول غير الملموسة

- يعرف الأصل غير الملموس على أنه الأصل ذا الطبيعة غير النقدية ويمكن تحديده وليس له وجود مادي. ويتم الإعتراف بالأصل غير الملموس إذا:
- (أ) كان من المرجح أن تتدفق إلى المنشأة منافع اقتصادية مستقبلية يمكن أن تنسب إلى الأصل.
- (ب) كان من الممكن قياس تكلفة الأصل بدرجة يعتمد عليها.
- تحدد المنشأة احتمالية تدفق المنافع الاقتصادية المستقبلية مستخدمة في ذلك افتراضات منطقية معقولة تمثل أفضل تقدير تقوم به إدارة المنشأة للظروف الاقتصادية التي سوف تسود خلال العمر الإفتراضى للأصل.
- يقاس الأصل غير الملموس عند الاعتراف الاولى بالتكلفة حيث تتضمن تكلفة الأصل الملموس الذي يتم اقتنائه منفرداً:

- (أ) سعر شراؤه بما في ذلك الرسوم الجمركية وضرائب المشتريات غير المستردة.
- (ب) أية تكاليف مباشرة متعلقة بإعداد الأصل للاستخدام في الغرض الذي أقتنى من أجله.
- ويتوقف الاعتراف بالتكاليف ضمن القيمة الدفترية للأصل غير الملموس عندما يكون الأصل في الحالة المطلوبة للتشغيل طبقاً لما تراه الإدارة وبالتالي فإن التكاليف التي يتم تكبدها عند استخدام أو نقل الأصل غير الملموس لا تدخل ضمن القيمة الدفترية للأصل.
- تتم بعض العمليات مع تطور الأصل غير الملموس إلا أنها لا تؤدي بالضرورة إلى تجهيز الأصل للتشغيل بالطريقة التي تراها الإدارة وقد تحدث هذه العمليات العرضية قبل أو أثناء أنشطة التطوير. وحيث أن العمليات العرضية لا يمكن بالضرورة أن تؤدي إلى تجهيز الأصل للتشغيل بالطريقة التي تراها الإدارة لذا يتم الاعتراف بالدخل والمصروفات ذات الصلة الخاصة بالعمليات العرضية على الفور ضمن الأرباح أو الخسائر (قائمة الدخل) وتدخل ضمن تبويب الإيرادات أو المصروفات حسب الحالة.

٥-٢ مشروعات تحت التنفيذ

- تثبت مشروعات تحت التنفيذ بالتكلفة مخصوماً منها أي انخفاض قد يطرأ على قيمتها الدفترية وتتضمن تكلفة تلك المشروعات كافة التكاليف المتعلقة باقتناء الأصل حتى يصبح صالحاً للاستخدام وعندما يبدأ حساب الإهلاك لتلك الأصول طبقاً لتلك الأسس المستخدمة في إهلاك الأصول الثابتة.

٦-٢ العملات الأجنبية

- تمسك الجمعية حساباتها بالجنيه المصري ويتم إثبات المعاملات بالعملات الأجنبية على أساس أسعار الصرف المعلنة من البنك في ذات التاريخ كما يتم إعادة تقييم أرصدة الأصول والخصوم ذات الطبيعة النقدية بالعملات الأجنبية وفقاً لأسعار الصرف المعلنة من البنوك في تاريخ المركز المالي وترحل الفروق إلى حساب فروق العملة بقائمة الإيرادات والمصروفات.

٧-٢ النقدية وما في حكمها

- تشمل النقدية وما في حكمها النقدية في الصندوق بالمقر الرئيسي والمقار بالفروع ولدى البنوك.

٨-٢ الضرائب

- تقوم الجمعية بخصم وتحصيل الضريبة طبقاً للقانون ٩١ لسنة ٢٠٠٥ وسدادها لمصلحة الضرائب عن الموردين كل ٣ شهور طبقاً للقانون المصري، المؤسسة لا تخضع لضريبة الدخل ولكن تقوم بخصم الضريبة على دخل الأشخاص الطبيعيين "العاملين" ويتم توريدها شهرياً طبقاً للقانون.

٩-٢ المخصصات

- يتم إثبات المخصصات عند وجود التزام قانوني أو مستدل عليه من الظروف المحيطة نتيجة لحدث في الماضي ويكون من المحتمل أن يترتب عليه تدفق خارج لمنافع اقتصادية يتم استخدامها لسداد ذلك الالتزام ويمكن عمل تقدير موثوق لمبلغ الالتزام، وإذا ما كان هناك تأثيراً هاماً للقيمة الزمنية للنقود فإنه يتم تحديد قيمة المخصصات بخصم التدفقات النقدية المستقبلية باستخدام معدل الخصم لأخذ هذا التأثير في الاعتبار هذا ويتم مراجعة المخصصات في تاريخ الميزانية وتعديلاتها (عند الضرورة) لإظهار أفضل تقدير حالي.

١٠-٢ محفظة التمويل

- يتم الإفصاح عن أرصدة محفظة التمويل في الميزانية بصافي القيمة الممكن تحقيقها بعد خصم مخصص محفظة التمويل التي تم تحديدها بناءً على الدراسة التي أعدت من قبل إدارة الجمعية في نهاية السنة.

٢-١١ مخصص محافظة التمويل:

- يتم تكوينه وفقاً لمعدلات مئوية لمواجهة المخاطر بما يتوافق مع قانون رقم ١٤١ لسنة ٢٠١٤ والخاص بتنظيم نشاط التمويل متناهي الصغر:

النسبة المئوية	أرصدة العملاء وفقاً لعدد أيام التأخر في السداد
للإخفاض، في القيمة %	
٢%	أرصدة عملاء منتظمة في السداد في المواعيد المقرره أو بتأخير لا يتجاوز أسبوع
١٠%	تأخير في السداد لأكثر من أسبوع وحتى ٣٠ يوم
٢٥%	تأخير في السداد لأكثر من ٣٠ يوم وحتى ٦٠ يوم
٥٠%	تأخير في السداد لأكثر من ٦٠ يوم وحتى ٩٠ يوم
٧٠%	تأخير في السداد لأكثر من ٩٠ يوم وحتى ١٢٠ يوم
١٠٠%	تأخير في السداد لأكثر من ١٢٠ يوم
١٠%	أرصدة عملاء لها أرصده مرحله (بما لا يزيد عن ٣ أقساط)
٥٠%	أرصده معاد جدولتها

- ويتم تطبيق نسبة الإخفاض في القيمة المطلوب تكوينه على إجمالي الرصيد القائم للعميل وليس على قيمة الدفعات المتأخره أو المرحله فقط.
- لا تقل نسبة المخصص عن ٣% من قيمة المحفظة.

طبقاً للاحة التنفيذية مادة رقم (٧٠) والتي تنص على:

- يتم إعدام القروض المتعثرة السداد التي انقضت على ميعاد استحقاق آخر قسط منها ثلاثة أشهر دون سداد يتم حذفها أو استبعادها من محفظة القروض مباشرة واعتبارها ديون معدومة مع مراعاة:
 - ١- أن يكون قد تم تكوين مخصص ديون مشكوك فيها بنسبة ١٠٠% من قيمتها.
 - ٢- تتابع وترجع من الشؤون القانونية مع استكمال الاجراءات القانونية.
 - ٣- المبالغ المحصلة من القروض (الديون) المعدومة تضاف كإيرادات ديون معدومة وتظهر في قائمة الدخل منفصلة.

٢-١٢ التقديرات المحاسبية

- يتطلب إعداد القوائم المالية وفقاً لمعايير المحاسبة المصرية قيام الإدارة بعمل تقديرات وإفتراضات تؤثر على قيم الأصول والالتزامات والإيرادات والمصروفات خلال الفترات والسنوات المالية هذا وقد تختلف النتائج الفعلية عن تلك التقديرات.

٢-١٣ الإيرادات

- تتمثل إيرادات الجمعية في فوائد الودائع والعوائد والرسوم المحصلة من محافظة التمويل متناهي الصغر ويتم تسجيل العوائد والرسوم من محافظة التمويل متناهي الصغر عندما تستحق الفائدة ويتم تحصيلها من العميل.

٣- الاصول الثابتة بالصافي :

الإجمالي جنيه مصري	سيارات جنيه مصري	ادوات ثابتة وتركيبات جنيه مصري	اثاث جنيه مصري	معدات مكتبية جنيه مصري	مباني جنيه مصري	التكلفة
١٦,٦٥٥,٧٠١	٥١٧,٩٥٠	٣,٠٧٦,٢٧٣	٣,٧٣٩,٦٥٧	٤,٠٢٠,٨٣٢	٥,٣٠٠,٩٨٩	تكلفة الاصل في ٢٠١٩/١/١
١,٨٥٧,٠٦٤	٠	٣٣٨,٢٢٧	٩١٩,٥٩٤	٥٩٩,٢٤٣	٠	اضافات خلال العام
٠	٠	٠	٠	٠	٠	استيعادات خلال العام
١٨,٥١٢,٧٦٥	٥١٧,٩٥٠	٣,٤١٤,٥٠٠	٤,٦٥٩,٢٥١	٤,٦٢٠,٠٧٥	٥,٣٠٠,٩٨٩	تكلفة الاصول في ٢٠١٩/١٢/٣١
٩,٢١٣,٩٢٤	٥١٧,٩٤٨	٢,٠٨٧,٨٧٨	٢,٠٤١,٩٧١	٢,٧٥٤,٩٨٤	١,٨١١,١٤٣	الاهلاك
١,١٥٦,٤٠٢	٠	٣١٧,٧٤٤	٢٨٥,٣٤٥	٤٤٧,٢٩٤	١٠٦,٠٢٠	مجمع الاهلاك في ٢٠١٩/١/١
٠	٠	٠	٠	٠	٠	اهلاك العام
١٠,٣٧٠,٣٢٧	٥١٧,٩٤٨	٢,٤٠٥,٦٢٢	٢,٣٢٧,٣١٦	٣,٢٠٢,٢٧٨	١,٩١٧,١٦٣	مجمع اهلاك الاستيعادات
٨,١٤٢,٤٣٨	٢	١,٠٠٨,٨٧٨	٢,٣٣١,٩٣٥	١,٤١٧,٧٩٧	٣,٣٨٣,٨٢٦	مجمع الاهلاك في ٢٠١٩/١٢/٣١
٧,٤٤١,٧٧٦	٢	٩٨٨,٣٩٢	١,٢٩٧,٦٨٦	١,٢٦٥,٨٤٨	٣,٤٨٩,٨٤٦	صافي قيمة الاصول في ٢٠١٩/١٢/٣١
						صافي قيمة الاصول في ٢٠١٨/١٢/٣١

٤ الأصول غير الملموسة (بالصافى) :

٢٠١٨/١٢/٣١	٢٠١٩/١٢/٣١	
جنيه مصرى	جنيه مصرى	
٧٨٦,٢٥٣	٢,٣٥٠,٣١١	التكلفة أول العام
١,٥٦٤,٠٥٨	٥١,٣٢٠	إضافات خلال العام
٢,٣٥٠,٣١١	٢,٤٠١,٦٣١	رصيد التكلفة آخر العام
		يخصم
٥٠٢,٨٧٦	١,٠٥٥,٧٣٧	مجموع الإستهلاك أول العام
٥٥٢,٨٦١	٦٤٤,٢٧٢	إستهلاك العام
١,٠٥٥,٧٣٧	١,٧٠٠,٠٠٩	مجموع الإستهلاك آخر العام
١,٢٩٤,٥٧٤	٧٠١,٦٢٣	صافى القيمة الدفترية آخر العام

٥ محفظة التمويل

٢٠١٨/١٢/٣١	٢٠١٩/١٢/٣١	
جنيه مصرى	جنيه مصرى	
٥٥٩,٧٩٥,٥٤٣	٦٧٤,٨٧٧,١٠٥	محفظة تمويل العملاء الفردية
٢٣٩,٦٦٧,٣٥٩	٣٠٩,٨٨٦,٣٧٠	محفظة تمويل العملاء - مجموعات
٧٩٩,٤٦٢,٩٠٢	٩٨٤,٧٦٣,٤٧٥	إجمالى المحفظة
٢٣,٩٩١,٦٨٥-	٢٩,٦٢٢,٥٠١-	مخصصات ديون مشكوك فى تحصيلها
٧٧٥,٤٧١,٢١٧	٩٥٥,١٤٠,٩٧٤	صافى المحفظة

٥-١ مخصص ديون مشكوك فى تحصيلها

٢٠١٨/١٢/٣١	٢٠١٩/١٢/٣١	
جنيه مصرى	جنيه مصرى	
١٥,٩٦٧,٨٣٧	٢٣,٩٩١,٦٨٥	رصيد أول
٨,١٨٨,٨٦٧	٦,٠٠٨,٥٩٠	المكون
-	-	المحصل من الديون المدعومة
١٦٥,٠١٩-	٣٧٧,٧٧٤-	المستخدم
٢٣,٩٩١,٦٨٥	٢٩,٦٢٢,٥٠١	رصيد آخر

٥-٢ المحفظة طبقاً لأعمار الديون

الأخفاض فى قيمة القروض للعملاء %	نسبة الأخفاض فى قيمة القروض للعملاء %	أصل الأرصدة بدون أعباء التمويل	عدد العملاء (عقود)	
٢٩,٥٣٨,٩٤١,٠٩	٣%	٩٨٤,٦٣١,٣٧٠	٢١٢٦٠٩	أرصدة تمويل منتظمة او يتأخير لا يتجاوز اسبوعاً
٥,٣٩٣,٩٠	١٠%	٥٣,٩٣٩	٩	تأخر حتى ٣٠ يوم
-	٢٥%	-	-	تأخر حتى ٦٠ يوم
-	٥٠%	-	-	تأخر حتى ٩٠ يوم
-	٧٠%	-	-	تأخر حتى ١٢٠ يوم
٥١,٩٣٦,٠٠٠	١٠٠%	٥١,٩٣٦	٤	تأخر يتجاوز ١٢٠ يوم
-	١٠٠%	-	-	أرصدة تمويل - أقساط مرحلة
٢٦,٢٣٠,٠٠٠	١٠٠%	٢٦,٢٣٠	٣	أرصدة معاد جدولتها
٢٩,٢٢٢,٥٠١		٩٨٤,٧٦٣,٤٧٥	٢١٢,٦٢٥	صافى المحفظة

الفرع	فردى		مجموعات		اجمالي الفرع	
	عدد	قيمة	عدد	قيمة	عدد	قيمة
فرع شرق المنصورة	٢,٦٩٢	٢٩,٤٨٧,٠٠٠	٧,٥٢٣	٣٧,٤٥٨,٩٠٠	١٠,٢١٥	٦٦,٩٤٥,٩٠٠
فرع غرب المنصورة	٤,٤١٤	٦٠,٢٩١,٠٠٠	٨,٠١٠	٣٩,٦٥٦,٠٠٠	١٢,٤٢٤	٩٩,٩٤٧,٠٠٠
فرع السنبلوين	٣,٤٥٣	٤٦,٣٦٦,٥٠٠	٩,٥٨٥	٤٦,٨٨٤,٩٠٠	١٣,٠٣٨	٩٣,٢٥١,٤٠٠
فرع ميت غمر ١	٢,٨٨٥	٣١,١٥٣,٥٠٠	٤,٢٨٤	١٦,٩٦٥,١٠٠	٧,١٦٩	٤٨,١١٨,٦٠٠
فرع دكرتس	٤,٠٩٨	٤٦,٤٩٤,٥٠٠	٧,٣٠٦	٢٩,٧٠٨,٠٠٠	١١,٤٠٤	٧٦,٢٠٢,٥٠٠
فرع شربين	٣,٩٨٣	٤٧,٧٣٥,٥٠٠	١٠,٦٩٠	٥٤,٥٨٩,٦٠٠	١٤,٦٧٣	١٠٢,٣٢٥,١٠٠
فرع المنزلة	٥,٢٣٢	٦٠,٠٨٧,٠٠٠	٩,٠٤٧	٤٧,٦٣٤,٨٠٠	١٥,٢٧٩	١٠٧,٧٢١,٨٠٠
فرع الجمالية	٣,٣٣٤	٣٦,٨٩٦,٥٠٠	٦,٣٠٦	٣٣,٢٠١,٧٠٠	٩,٦٤٠	٧٠,٠٩٨,٢٠٠
فرع بلقاس	٤,٤١٦	٥٣,٧٧٣,٥٠٠	٩,٣٢٢	٤٦,٩٤٧,٧٠٠	١٣,٧٤٨	١٠٠,٧٢١,٢٠٠
فرع منية النصر	٣,٠٣٥	٤١,٣١٠,٥٠٠	٥,١٥٠	٢٦,٤٢٣,٣٠٠	٨,١٨٥	٦٧,٧٣٣,٨٠٠
فرع ميت غمر ٢	٤,١٥٨	٥٧,٥٤٤,٠٠٠	٩,١٦٠	٥٣,٩٥٨,٦٠٠	١٣,٣١٨	١١١,٥٠٢,٦٠٠
فرع تسي الاميد	٣,١٥٥	٥٠,٨٩٠,٠٠٠	٤,٣٤٠	٢٣,٠٩٩,٨٠٠	٧,٤٩٥	٧٣,٩٨٩,٨٠٠
فرع دمياط	٢,٤٧٠	٢٨,٦٩٤,٥٠٠	٦,٥٤٧	٢٣,٦٩٥,٢٠٠	٩,٠١٧	٥٢,٣٨٩,٧٠٠
فرع طلخا	٣,١٦٦	٣٢,٤٨٨,٥٠٠	٦,٧٠٥	٣٧,٦١٠,٥٠٠	٩,٨٧١	٧٠,٠٩٩,٠٠٠
فرع اجبا	٣,١٣٨	٤٠,٣٥٤,٠٠٠	٧,٦٩٣	٣٦,٣٦٣,١٠٠	١٠,٨٣١	٧٦,٧١٧,١٠٠
فرع فارسكور	١,٣٥٩	١٣,٩١٦,٥٠٠	٤,٢٩٢	١٧,٧٦٧,٥٠٠	٥,٦٥١	٣١,٦٨٤,٠٠٠
فرع ديرب نجم	١,٤٦٣	٢٢,٢٢٩,٥٠٠	١,٦٦٢	٧,٤١٤,٠٠٠	٣,١٢٥	٢٩,٦٤٣,٥٠٠
فرع صهيوت	١,٥٢٢	١٩,٧٨٠,٥٠٠	٢,٤٨٥	١٠,٩٤١,٥٥٠	٤,٠٠٧	٣٠,٧٢٢,٠٥٠
فرع الحمول	١,٠٥٢	١١,٦٥٢,٥٠٠	١,٧٥٣	٧,٠٩٨,٥٠٠	٢,٨٠٥	١٨,٧٥١,٠٠٠
فرع صان الحجر	٢,٩٦٥	٣٢,٨٩٩,٥٠٠	٣,٣٤٣	١٦,٣٠٣,٠٠٠	٦,٣٠٨	٤٩,٢٠٢,٥٠٠
فرع الزقازيق	٤١٩	٤,٩٢٠,٠٠٠	٧٢٧	٣,٢٠٢,٥٠٠	١,١٤٦	٨,١٢٢,٥٠٠
اجمالي المشروع	٦٢,٤٠٩	٧٦٨,٩٦٥,٠٠٠	١٢٧,٣٧٠	٦١٦,٩٢٤,٢٥٠	١٨٩,٧٧٩	١,٣٨٥,٨٨٩,٢٥٠

٦- مشروعات تحت التنفيذ

٢٠١٨/١٢/٣١	٢٠١٩/١٢/٣١	المركز الرئيسي	رصيد أول
اجمالي	الفرع	الفرع	إضافات
١٨٩,١٨٢	١٨٩,١٨٢	-	١٨٩,١٨٢
١,٣١٤,٦٩٥	١,٠٥٣,٩١٨	٤٠٣,٢٩٦	٦٥٠,٦٢٢
٢,٥٢٩,٦١٠	٧٢٩,٥٤٩	٤٠٣,٢٩٦	٣٣٦,٢٥٣
١٨٩,١٨٢	٥٠٣,٥٥١	-	٥٠٣,٥٥١
			رصيد آخر

٧- نقدية بالصندوق و البنوك

٢٠١٨/١٢/٣١	٢٠١٩/١٢/٣١	
جنيه مصرى	جنيه مصرى	
١٩٧,٦٨٦	٤٥٤,٩٢٦	نقدية بالصندوق
٢,٤٠١,٢٦٩	١١٨,١٧٣	بنك قطر الوطنى الاهلى - جنيه مصرى
٤,٠٦٠	٣,٥٥٣	البنك الاهلى القطرى - دولار أمريكى
٣٥٤,٤١٠	٣١٤,٦٩٠	بنك الامارات دىى الوطنى - جنيه مصرى
٢,٠٠٧	-	بنك دىى الامارات الوطنى - دولار أمريكى
١٤٧,٢٣٠	-	البنك الاهلى المتحد - جنيه مصرى
٣٤,٧٤١	-	البنك الاهلى المتحد - يورو
١,٩٣٤,٥٣٩	٣١٧,١٤٦	بنك مصر - جنيه مصرى
١,٠٧١,٠٨١	-	بنك المصرف المتحد - جنيه مصرى
٢,٧٧٦,٤٤٢	١,٣٣٢,١١٥	البنك المصرى لتنمية الصادرات - جنيه مصرى
٤	-	بنك تنمية الصادرات - دولار أمريكى
٨	٧	بنك تنمية الصادرات - يورو
٧٥,٩٤٣	٢٥٤,٨٠٢	بنك الشركة المصرفية العربية الدولية - جنيه مصرى
٢,٠٧٨	-	بنك الاسكندرية - جنيه مصرى
٥٦٣,٧٧٢	١٣,٠١٣	بنك الاسكندرية - دولار أمريكى
-	-	بنك الاهلى المصرى - جنيه مصرى
٦٩,٤٥٨	٧٧,٤٠٩	بنك الاهلى الكويتى
١٤٧,٧٢٤	٢٧١,٩٢٨	بنك كريدى اجريكول - جنيه مصرى
١٤٦,٧٥٣	١٤٦,٥٩٩	البنك الزراعى المصرى - جنيه مصرى
٩,٩٢٩,٢٠٤	٣,٣٠٤,٣٦٠	الاجمالى

تم تحويل الأرصدة بالدولار بسعر ١٦,١٠ جنيه مصرى مقابل ١ دولار أمريكى
تم تحويل الأرصدة باليورو بسعر ١٧,٩٢ جنيه مصرى مقابل ١ يورو

٨- ودائع البنوك

٢٠١٨/١٢/٣١	٢٠١٩/١٢/٣١	
جنيه مصرى	جنيه مصرى	
٦١,٢٦٤,٦٢٨	٦١,٢٦٤,٦٢٨	بنك الاهلى المصرى - جنيه مصرى
٧٥,٢٥٣,٧٥٠	٧٥,٢٥٣,٧٥٠	بنك الاسكندرية - جنيه مصرى
٢١,٤٦٨,٠٠٠	-	بنك الاسكندرية - دولار أمريكى
-	-	بنك المصرف المتحد - جنيه مصرى
١٦,٠٠٠,٠٠٠	١٦,٠٠٠,٠٠٠	بنك البركة - جنيه مصرى
-	-	بنك الشركة المصرفية العربية - جنيه مصرى
٥٠,٣١٠,٠٠٠	٥٠,٣١٠,٠٠٠	بنك قطر الوطنى الاهلى - جنيه مصرى
٣٨,٧٠٠,٠٠٠	٣٨,٧٠٠,٠٠٠	بنك الاهلى الكويتى - جنيه مصرى
٥٠,٠٠٠,٠٠٠	٥٠,٠٠٠,٠٠٠	البنك المصرى لتنمية الصادرات - جنيه مصرى
-	٥,٠٠٠,٠٠٠	بنك مصر - جنيه مصرى
-	١٩,٨٥٠,٢٠٩	البنك المصرى لتنمية الصادرات - دولار
٣١٢,٩٩٦,٣٧٨	٣١٦,٣٧٨,٥٨٧	الاجمالى

تم تحويل الأرصدة بالدولار بسعر ١٦,١٠ جنيه مصرى مقابل ١ دولار أمريكى
تم تحويل الأرصدة باليورو بسعر ١٧,٩٢ جنيه مصرى مقابل ١ يورو

٩- مديونون و حسابات مدينة أخرى

٢٠١٨/١٢/٣١	٢٠١٩/١٢/٣١	
جنية مصري	جنية مصري	
٣٩٥,٠٢٣	١,٨٠٣,٣٣٠	مصرفات مدفوعة متما
٩,٦٣٦,٨٦٥	٩,٢٠٣,٨١٣	فوائد مستحقة
١١١,٥٠٠	١٩٥,٥٠٠	تأمين ايجار مسترد
٤٦٤,١٢٤	٧٢٤,٠٩٠	مديونون آخرون
٢,٢٠٠,٨٢٤	١,٦٩٢,١٢٠	سلف عاملين
٤٢,٩٩٠	٤١,٠٨٢	لوازم تلفون محمول
١٢,٨٥١,٣٣٦	١٣,٦٥٩,٩٣٦	الإجمالي
٦٦,٠٢٥-	٦٦,٠٢٥-	مخصص عدم سداد سلف العاملين
١٢,٧٨٥,٣١١	١٣,٥٩٣,٩١١	الإجمالي

١٠- تسهيلات ائتمانية

٢٠١٨/١٢/٣١	٢٠١٩/١٢/٣١	
جنية مصري	جنية مصري	
١٣٩,٨٩١,٢٦٤	٢٠٢,٠٠٦,٧٥٥	قيمة المستخدم من التسهيلات الائتمانية البالغ اجماليها ٢٥٠,٠٠٠,٠٠٠ جنية مصري و المنوطة من البنك الأهلي المصري و ذلك
١٤٥,٥٦١,٥٢٧	١٨٥,٦٥٢,٩٥٢	قيمة المستخدم من التسهيلات الائتمانية البالغ اجماليها ١٩٠,٠٠٠,٠٠٠ جنية مصري و المنوطة من بنك الاسكندرية و هي عبارة عن حدين الحد الأول بضمان سند أئني و الحد الثاني بضمان ودائع بقيمة ٧٥,٢٥٢,٧٥٠ جنية مصري.
٦,١٢٧,٨٧٦	١٣,٧٦٨,٣٦٠	قيمة المستخدم من التسهيلات الائتمانية البالغ اجماليها ٢٠٠,٠٠٠,٠٠٠ جنية مصري و المنوطة من بنك البركة و ذلك بضمان ودائع بقيمة ٦٠,٠٠٠,٠٠٠ جنية مصري .
١٠٠,٩٧٥,٥٧٨	٩٩,٢٩٦,٥٠٣	قيمة المستخدم من التسهيلات الائتمانية البالغ اجماليها ١٠٠,٠٠٠,٠٠٠ جنية مصري و المنوطة من بنك قطر الوطني الأهلي و هي عبارة عن حدين الحد الأول بضمان سند ائني و الحد الثاني بضمان ودائع بقيمة ٥٠,٠٠٠,٠٠٠ جنية مصري
١٣١,٠٠١,٧٨٥	١٢٦,٢٦١,٥٢٨	قيمة المستخدم من التسهيلات الائتمانية البالغ اجماليها ٥٠,٠٠٠,٠٠٠ جنية مصري و المنوطة من البنك المصري لتنمية الصادرات و هي عبارة عن حدين الحد الأول بضمان ودائع بقيمة ٥٠,٠٠٠,٠٠٠ جنية مصري و الحد الثاني بدون ضمان ميني.
٣٩,١٨١,٥٢٦	٢٠,١٢٠,٢٢٥	قيمة المستخدم من التسهيلات الائتمانية البالغ اجماليها ٨٦,٠٠٠,٠٠٠ جنية مصري و المنوطة من البنك الأهلي الكويتي و ذلك بضمان ودائع بقيمة ٣٨٧,٠٠٠,٠٠٠ جنية مصري
-	١١,٨١١,٧٧٨	قيمة المستخدم من التسهيلات الائتمانية البالغ اجماليها ٢٠٠,٠٠٠,٠٠٠ جنية مصري و المنوطة من بنك مصر في صورة حد جاري متين بدون ضمان ميني بضمان ودائع بقيمة ٥٠,٠٠٠,٠٠٠ جنية مصري
٥٦٢,٧٣٩,٥٥٦	٦٥٨,٩١٨,١١١	الإجمالي

١١- داتون و حسابات داتنة أخرى

٢٠١٨/١٢/٣١	٢٠١٩/١٢/٣١	
جنيه مصري	جنيه مصري	
٣٣٧,٢٢٢	٧,١٧٤	موردين
١,٦٥٣,٢١٠	٢,١٧٧,٥٨٧	مصرفوات مستحقة
-	٣٠,٩٢٦	ضرائب الخصم و التحصيل
٢٠٣,٢٠٨	٢٢٨,٢٢٥	ضرائب كسب العمل
٦١٧,٧٢٦	١,٥٩٦,٤٥٩	صندوق الرعاية الطبية
٥٥٧٧٩٣	٧٨٢٢٣٢	الهيئة العامة للرعاية المالية
٦٤٥,٩٥٣	٥٧٨,١٨٢	أرصدة داتنة أخرى
<u>٤,٠١٥,١١٢</u>	<u>٥,٥١٠,٧٨٦</u>	الإجمالي

١٢- مخصص نهاية الخدمة

٢٠١٨/١٢/٣١	٢٠١٩/١٢/٣١	
جنيه مصري	جنيه مصري	
٤,٩٣٣,٥١٢	٥,٥١٥,٤٧٩	رصيد أول الفترة
٢,٢٣٢,٤٨٧	٤,٦٧٤,١٢٤	المكون
١,٦٥٠,٥٢٠	١,٥٣٤,٨٧٤	المستخدم
<u>٥,٥١٥,٤٧٩</u>	<u>٨,٦٥٤,٧٢٩</u>	رصيد آخر الفترة

طبقاً لقرار مجلس إدارة رقم ٢ لسنة ٢٠٠٥ يتم صرف مكافأة تعادل شهر عن كل سنة من آخر راتب لمن يترك الخدمة بعد انقضاء عشر سنوات من وجوده في خدمة المشروع و طبقاً لقرار مجلس الإدارة رقم ١ لعام ٢٠١٢ بتاريخ ٢٣/٤/٢٠١٢ تمت الموافقة على إمكانية استبدال جزء من مكافأة نهاية الخدمة بما يعادل راتب ٥ شهور من آخر راتب حصل عليه بشرط مضي ١٠ سنوات على خدمته.

١٣- القروض :

الإجمالي	أقساط قصيرة الأجل	أقساط متوسطة الأجل	
جنيه مصري	جنيه مصري	جنيه مصري	
٨٢,٣٢٢,٣٢٢	٣٢,٣٢٢,٣٢٢	٥,٠٠٠,٠٠٠	قروض بنك قطر الوطني الأهلي *
٢٨,٦٥٧,١٤٣	٢٠,٢٢٨,٥٧١	٨,٤٢٨,٥٧١	قروض بنك كريدي اجريكول **
			قروض بنك الشركة المصرفية العربية الدولية (SAIBANK) ***
٢,٠٠٠,٠٠٠	٦,١١١,١١١	١٣,٨٨٨,٨٨٩	
<u>١٣١,٩٩٠,٤٧٦</u>	<u>٥٩,٦٧٣,٠١٦</u>	<u>٢٢,٣١٧,٤٦٠</u>	

يمكن بيان القروض فيما يلي :-

* بتاريخ ٢٠١٨/٥/١٣ قامت الجمعية بتحرير عقد مع بنك قطر الوطني الأهلي QNB وذلك بمنح الجمعية تسهيلاً إئتمانياً في صورة قرض متوسط الأجل بقيمة ١٠٠٠٠٠٠٠٠٠٠٠٠ جنيه (مائة مليون جنيهاً مصرياً لا غير) وذلك بغرض إستخدامه في تمويل القراض عملاً الجمعية.

مدة العقد أربع سنوات تبدأ اعتباراً من تاريخ التوقيع على هذا العقد على أن تنتهي بعد أقصى ٢٠٢٢/٥/١٣ وهو التاريخ الذي يجب أن يكون فيه هذا القرض وما يتبعه من عوائد وعمولات وأي مصرفوات أخرى مستنداً بالكامل

فترة السحب والسماح تبدأ من تاريخ العقد وتنتهي في ٢٠١٩/٥/١٣.

بملاء السداد : يلتزم الجمعية بأن تدفع لأمر البنك قيمة التمويل متوسط الأجل على عدد (٦) أقساط سنوية متساوية القيمة، وتبلغ قيمة كل قسط مبلغ وقدره ١٦,٦٦٦,٦٦٧ جنيه مصري ، بحيث يستحق القسط الأول في

٢٠١٩/١١/١٣ ، ويستحق القسط الثاني في ٢٠٢٠/٥/١٣ وهكذا على التوالي كل ستة أشهر وحتى إستحقاق القسط السادس والأخير في ٢٠٢٢/٥/١٣.

قيمة الأقساط أعلاه لا تشمل قيمة العوائد والعمولات

**** قرض بنك كريدي اجريكول**

بتاريخ ٢٠١٨/١/٢٩ قامت الجمعية بتحرير عقد تمويل متوسط الأجل مع بنك كريدي اجريكول وذلك بمنح الجمعية تسهيلاً إئتمانياً في صورة قرض متوسط الأجل بقيمة ٥٩٠٠٠٠٠٠٠٠ جنيه (تسع وخمسون مليوناً جنيهاً مصرياً) وذلك بغرض إستخدامه في تمويل القراض عملاء الجمعية.
مدة العقد ثلاث سنوات تبدأ إبتداءً من تاريخ أول سحب وإذا ضايف آخر يوم من أجل التسهيل يوم عطلة رسمية، بعد أجل التسهيل إلى يوم العمل التالي .
فترة السحب والسماح تبدأ من تاريخ العقد ولمدة ٩٠ يوم.
مدة السداد : تلزم الجمعية بسداد القرض بموجب أقساط شهرية
العوائد والمعمولات : يسرى عائد بواقع ٤,٥ % سنوياً فوق سعر الإراض المعلن لدى البنك المركزي المصري (الكوربتور) في الليلة الواحدة.
تستحق العوائد يوماً بيوماً وتحتسب على أساس أن السنة ٣٦٠ يوماً وتحتسب على عدد الأيام الفعلية بعد إقضاء تاريخ السداد.

فترة السحب والسماح تبدأ من تاريخ العقد ولمدة ٩٠ يوم.

مدة السداد : تلزم الجمعية بسداد القرض بموجب أقساط شهرية

العوائد والمعمولات : يسرى عائد بواقع ٤,٥ % سنوياً فوق سعر الإقراض المعلن لدى البنك المركزي المصري (الكوربتور) في الليلة الواحدة، تستحق العوائد يوماً بيوماً وتحتسب على أساس أن السنة ٣٦٠ يوماً وتحتسب على عدد الأيام الفعلية بعد إقضاء تاريخ السداد.

- في حالة تضرر الجمعية في سداد اى من المبالغ المستحقة عليه سواء من أصل مبلغ القرض أو الموائد أو اى مبلغ مستحق بموجب هذا العقد ، وتلزم الجمعية بسداد غرامة تأخير على هذه المبالغ وذلك بمعدل يزيد بنسبة

***** قرض بنك الشركة المصرفية العربية الدولية (SAIBANK)**

(SAIBANK) قامت الجمعية بتحرير عقد مع بنك الشركة المصرفية العربية الدولية بتاريخ ٢٠١٩/٧/٤ وذلك بمنح الجمعية تسهيلاً إئتمانياً في صورة قرض متوسط الأجل بقيمة ٢٠٠٠٠٠٠٠٠٠٠ جنيه(مئتان مليون جنيهاً مصرياً لاغير) وذلك بغرض صرف تمويل متناهي الصغر) لعملاء الجمعية.
على أن تنتهي بعد أتمسي ٢٠٢٣/٩ مدة العقد ٤٢ شهر تبدأ إبتداءً من ٢٠١٩/٩/٤
يوقع التاريخ الذي يجب ان يكون فيه هذا القرض وما يتبعه من عوائد وضرائب وأى مصروفات اخرى مستحقة بالكامل
فترة السحب والسماح تبدأ من تاريخ العقد وتستمر لمدة ٦ شهور
مدة السداد: تلزم الجمعية بأن تدفع لأمر البنك قيمة التمويل متوسط الأجل على عدد (٣٦) اقساط شهرية متساوية القيمة وواقع قيمة كل قسط مبلغ وقدره ٥,٥٥٥,٥٥٥,٥٦ جنيه مصري ، بحيث يستحق القسط الأول في ٢٠٢٠/٢/٤ ويستحق القسط الثاني في ٢٠٢٠/٣/٤ وهكذا على التوالي كل شهر وحتى إستحقاق القسط السادس والثلاثون والأخير في ٢٠٢٣/١/٤.

١٤- إيرادات محفظة التمويلات

٢٠١٨	٢٠١٩	
جنيته مصري	جنيته مصري	عائد التمويل الفردي
١٢٤,٠٦٠,٤٥٧	١٨٩,٩٣٦,٧١٤	عائد تمويل المجموعات
٧٣,١٧١,٣٧٨	١١٣,٨٥٥,١١٩	الإجمالي
١٩٨,٠٣٦,٧٣٥	٣٠٣,٧٩١,٨٣٣	
٢٠١٨	٢٠١٩	١٦٧,٠٩٣
جنيته مصري	جنيته مصري	خدمات عملاء
١١٤,٣٨٠	-	دورات تدريبية
٢٦٦,٥٤١	-	فروق عملة
٣٨٠,٩٢١	١٦٧,٠٩٣	الإجمالي

١٦- اشتراكات أعضاء الجمعية العمومية :

يبلغ عدد أعضاء الجمعية العمومية (٥٤) عضو حيث قام عدد (٣٩) عضو بدفع اشتراكات تخص العام الحالي و العام السابق بواقع ١٠٠ جنيه للعضو الواحد و بذلك بلغت الإيرادات المحصلة عن السنة المالية المنتهية في ٣١/١٢/٢٠١٨ مبلغ ٣٩٠٠ جنيه مقابل ٦٦٠٠ جنيه عن السنة المنتهية في ٣١/١٢/٢٠١٨ .

٢٠١٨	٢٠١٩	
جنيه مصرى	جنيه مصرى	
٥٨,٤١٢,٢٩٣	٨٨,٤٢٤,٧٤٨	فوائد محفظة التمويل - للاقراض الفردى
٣٧,١٦٨,٥٦٥	٣٥,٧٢٤,٧٦٢	فوائد محفظة التمويل - لاقراض المجموعات
٦١١,٣١٧	١٠,٦٩٠	مصروفات للجهات الممولة و م . بنكية
<u>٩٦,١٩٢,١٧٥</u>	<u>١٢٤,١٦٠,٢٠٠</u>	الاجمالى

١٨- أجور و مزايا عينية:

٢٠١٨	٢٠١٩	
جنيه مصرى	جنيه مصرى	
٥٨,١٥١,٥١٤	٧٥,٩١٠,٣٦٤	أجور و بدلات
١٢,٢٤٢,٣٨٥	١٩,٠٧٢,٧٦٦	مزايا عينية
<u>٧٠,٣٩٣,٨٩٩</u>	<u>٩٤,٩٨٣,١٣٠</u>	الاجمالى

١٩- مصروفات عمومية و ادارية

٢٠١٨	٢٠١٩	
جنيه مصرى	جنيه مصرى	
٤٥٣,٩٢١	٣٦٩,٤٢٣	انتقالات
٩٥٢,٨٨٩	١,٢٠٤,٣٠٩	أدوات مكتبية و تصوير
١,٥٠١,٤٣٠	٢,١١١,٠٧٥	ايجار
٨٠٤,٧٤٦	٩٢٤,٨٨٤	صيانة
٤٥١,٠٢٣	٦٦٦,٣٣٥	مصروفات تليفون
٤٨٨,٧٢٨	٥٤٢,٢٣٩	الكهرباء و المياه
١,٣٧٦,٤١٣	٧٧٧,٢٤٥	استشارات و مصروفات قضائية
١٥٧,٠٦٥	١٨٢,٢١١	مصروفات بوقيه
١٠٣,٤٤٢	٦٤١,٥٧٣	تأمين
١٢٤,٥١٤	١٠٧,٥٧٣	اشتراكات
٤٨٤,٨٣٥	٢٦٠,٤١٨	مصروفات تدريب
١,٠٠٦,٣٨٣	١,١٥٦,٤٠٢	الأهلاك
٥٥٢,٨٦١	٦٤٤,٢٧٢	استهلاك أصول غير ملموسة
٥٥٧,٧٩٣	٧٨٢,٣٣٢	هيئة الرقابة المالية
٩٩,٠٠٠	١٢١,٠٠٠	اتعاب مراب الحسابات
١,٠٥٥,٢٦٤	١,١٢١,٠٥٤	مصروفات صومية أخرى
<u>١٠,١٧٠,٣٠٦</u>	<u>١١,٦١٢,٣٤٦</u>	الاجمالى

٢٠- مصروفات أنشطة غير تشغيلية

٢٠١٨	٢٠١٩	
جنيه مصرى	جنيه مصرى	
٧٠٠	-	مصروفات تدريب
١٩,٨٩٤	-	اهلاك
٣١,٨٣٠	٧٠,٥٢٤	مرتبات
-	-	فروق عملة
٢٧,٨٥٢	٤٧,٠١٦	مصروفات صومية
<u>٨٠,٢٧٦</u>	<u>١١٧,٥٣٩</u>	الاجمالى

٢١ الضرائب والتأمينات

١-٢١ ضريبة الدخل

- الجمعية منشأة طبقاً للقانون ٨٤ لسنة ٢٠٠٢ وبالتالي فهي لا تهدف للربح.

٢-٢١ ضريبة كسب العمل

- الجمعية منتظمة في استقطاع وتوريد ضريبة كسب العمل طبقاً للقانون حتى تاريخ إعداد الميزانية.

٣-٢١ ضريبة الخصم من المنبع

- الجمعية منتظمة في تطبيق أحكام الخصم والتحصيل من تحت حساب الضريبة حتى تاريخ إعداد الميزانية.

٤-٢١ التأمينات الإجتماعية

- الجمعية ملتزمة بقانون التأمينات الإجتماعية ومنتظمة في سداد التأمينات الإجتماعية شهرياً.

٢٢- الأدوات المالية وإدارة المخاطر المتعلقة بها

- تتمثل الأدوات المالية للجمعية في الأرصدة لدى البنوك والنقدية بالصندوق والمديون والحسابات المدبنة الأخرى وكذلك الدائنون والحسابات الدائنة الأخرى، ويتضمن الإيضاح رقم (٢) من الإيضاحات المتممة للقوائم المالية أهم السياسات المحاسبية المتبعة بشأن إثبات وقياس أهم الأدوات المالية وما يرتبط بها من إيرادات ومصروفات.

١-٢٢ خطر تقلبات أسعار صرف العملات الأجنبية

- يتمثل خطر تقلبات أسعار صرف العملات الأجنبية في التغير في أسعار الصرف والتي تؤثر على التدفقات النقدية الداخلة والخارجة وتقييم الأصول والخصوم ذات الطبيعة النقدية بالعملات الأجنبية ونظراً لأن غالبية معاملات الجمعية بالعملة المحلية فإن تقدير هذا الخطر يعتبر منخفض.

٢-٢٢ خطر الإئتمان

- يتمثل خطر الائتمان في عدم مقدرة العملاء في الوفاء بالتزاماتهم تجاه الجمعية في تاريخ سداد المستحق عليهم.

٣-٢٢ خطر السيولة

- يتمثل خطر السيولة في جميع العوامل التي تؤثر على قدرة الجمعية على الوفاء بالتزاماتها في تواريخ استحقاقها، وطبقاً لسياسة الجمعية فإنها تسعى للإحتفاظ بمستوى سيولة مناسب لخفض تلك المخاطر.

٤-٢٢ القيمة العادلة للأدوات المالية

- طبقاً لأسس التقييم المتبعة في تقييم أصول والتزامات الشركة والواردة بالإيضاحات المتممة للقوائم المالية لا تختلف جوهرياً عن قيمتها الدفترية في تاريخ الميزانية.

٥-٢٢ خطر التمويل

- يتمثل خطر التمويل في عدم مقدرة الجمعية لتلبية طلبات تمويل العملاء والجمعية تسعى للتغلب على هذا الخطر بتكثيف عمليات التفاوض مع جهات التمويل وخاصة البنوك المحلية لزيادة حدود التسهيلات لزيادة مقدرتها على تمويل العملاء كما تسعى الجمعية بزيادة استغلال حقوق ملكيتها في زيادة الرافعة المالية وهذا يقلل من هذا الخطر.

٦-٢٢ خطر تكلفة التمويل

- يتمثل خطر تكلفة التمويل في ارتفاع تكلفة الأموال وفي هذا الصدد تقوم الجمعية بالتفاوض المحترف مع جهات التمويل للحصول على أفضل الأسعار مما يقلل من هذا الخطر.


محمد هلال جرانت ثورنتون
جرانت ثورنتون إنترناشونال والشركات الأعضاء يقدمون خدماتهم بشكل مستقل