



جمعية رجال الأعمال  
والمستثمرين لتنمية المجتمع  
المحلي بالدقهلية

## تقرير الأداء

٢٠١٨

رقم الإصدار: ٧٧٧ لسنة ١٩٩٥

رقم رخصة التمويل الأصغر: ١٠٣١



**DBACD**



## رسالة رئيس مجلس الإدارة



السادة الزملاء الكرام.

يسعدني ويشرفني بالأصالة عن نفسي ونيابة عن أعضاء مجلس الإدارة أن أضع بين أيديكم التقرير السنوي لعام ٢٠١٨. كما أنتهز هذه الفرصة لأتقدم إليكم بجزيل الشكر للدعم والمساندة المستمرة من قبلكم والتي مكنتنا من تحقيق الأهداف الإستراتيجية للجمعية. وتحقيق عائد بمستوى يعزز موقع الجمعية وصلابة مركزها المالي. مما يساهم في التحسين المستمر لمستوى الخدمات الإجتماعية التي نقدمها لمجتمعنا المحلي.

تمكنت الجمعية من تحقيق إنجازات على مستوى حجم النشاط والإنتشار مع الإحتفاظ بحدود جيدة من المخاطر. ففي عام ٢٠١٨ قاربت قيمة المحفظة الإئتمانية النشطة ٨٠٠ مليون جنيه بزيادة قدرها ٢٦٨ مليون جنيه مصرى عن العام السابق بمعدل نمو ٥٠٪. وانعكس هذا بالإيجاب على حجم التمويلات المقدمة لعملائنا حيث بلغ متوسط حجم التمويل المصدر للعميل ٦.١١٤ جنيه. كما بلغ عدد العملاء الذين استفادوا من الخدمات المقدمة حتي نهاية العام ٥٦٧.٥٠٢ عميل.

ويعود تحقيق النتائج بهذه الصورة إلى إصرار الإدارة على الحرفية في العمل. وقد أخذ مجلس الإدارة علي عاتقه دعم فريق الإدارة لضمان استمرار الجمعية في الوفاء بالتزاماتها تجاه عملائنا والمجتمعات التي تخدمها وكذلك موظفينا. وأود أن أسلط الضوء على النتائج التالية:

- \* بنهاية العام حققت الجمعية إستدامة تشغيلية بنسبة ١٢١٪ وإستدامة مالية ١٠٠٪. وبلغ العائد على الأصول ٨٪ والعائد على حقوق الملكية ١٠٪.
- \* وقد بلغت المساهمات في التبرعات والخدمات التكافلية ١٥.١ مليون جنيه بنهاية العام.
- \* كما حصلت الجمعية علي جائزة التميّز في: ترجمة الرسالة الاجتماعية إلى ممارسات فعلية.

بالرغم من ذلك فإنه مازال لدينا الكثير لتتطلع إليه لكي نحافظ على مكانتنا التي حققناها. ولقد كان التحدي الإقتصادي بداية من تعويم الجنيه ونسب التضخم المرتفعة إلى رفع سعر الإقراض من البنوك. هو المحرك الذي جعلنا نضع في توجهننا التغييرات المحيطة وأهمية الحفاظ على النظام القوى المستمر الذي يمكننا من الإستمرار في خدمة مجتمعنا. ومن هنا كانت الضرورة للتركيز على فعالية إدارة المخاطر لتكون بمثابة نظام للإنذار المبكر المبني على أفضل النظم والأسس العلمية.

وفي الختام. أتقدم لأعضاء مجلس الإدارة والإدارة التنفيذية وجميع العاملين بالشكر والعرفان على جهودهم المخلصة وعملهم الدؤوب. متمنياً لهم دوام التوفيق والتميز.

والله ولي التوفيق.

سهمير الجمل

رئيس مجلس

التقرير السنوي ٢٠١٨ | ١

الإدارة

## أعضاء مجلس الإدارة



**ا. سمير الجمل**  
رئيس مجلس الإدارة



**د. جلال الفار**  
أمين عام المجلس



**م. توفيق عوض الله**  
نائب رئيس المجلس



**م. محمد سبيع**  
أمين الصندوق



**م. عبد السلام الجبلي**  
عضو مجلس الإدارة



**د. عادل ضيف**  
عضو مجلس الإدارة



**ا. أسامة عبده**  
عضو مجلس الإدارة



**ا. أحمد الشرييني**  
عضو مجلس الإدارة



**ا. حسن فريد**  
عضو مجلس الإدارة  
والمدير التنفيذي

## لمحة عن الجمعية

### معا حياة أفضل



نقدمها لعملائنا في مختلف القطاعات مع رفع كفاءة العمليات والإستمرار في تحسين إجراءات العمل. ومن هذا المنطلق قامت الجمعية بوضع خطة إستراتيجية طموحة.

وتتمثل أهدافها الإستراتيجية في:

- (١) الوصول بعدد العملاء النشطاء ٢٢٢,٥٣٠ عميل بنهاية ٢٠٢٠ بحفظة تصل إلى ١٥٠٠ مليون جنيه مصري.
- (٢) إستمرار تطوير المنتجات بطريقة تلبى إحتياجات الشركة المستهدفة من السوق.
- (٣) الإستمرار في تحسين البنية المؤسسية.
- (٤) المساهمة في تنشيط حركة السوق من خلال التمويل الممنوح للعملاء ما ينتج عنه خلق فرص عمل جديدة.

كما تقوم الجمعية بتقديم الدعم الفني، والإستشارات والتدريبات لمؤسسات التمويل الأصغر في عدة دول بالوطن العربي، مما يعظم الدور الريادي الذي تطمح الجمعية في المحافظة عليه.

ويوضح التقرير التالي الأداء الفني والمالي للجمعية على مدار العام وأهم الإنجازات والتطورات التي تمت .

### الرؤية:

إدماج الفئات الأقل دخلاً في النظام المالي المصري بطريقة مبتكرة ومستدامة.

### الرسالة:

تحسين المستوى المعيشي للفئات الأقل دخلاً في دلتا النيل من خلال تقديم خدمات مالية وغير مالية تلبى متطلبات الفئات المستهدفة بطريقة مستدامة وبكفاءة أعلى.

تأسست جمعية رجال الأعمال والمستثمرين لتنمية المجتمع المحلي بالدقهلية كجمعية أهلية في مارس ١٩٩٥. والجمعية لديها حالياً ٥٤ عضواً. وفي إطار مسئولية الجمعية تجاه المجتمع قامت بتنفيذ مجموعة من المشروعات التنموية والتكافلية لخدمة الفئات الأقل دخلاً.

لقد شهد الاتفاق المبرم مع «الوكالة الأمريكية للتنمية الدولية» سنة ١٩٩٧، إدراج تقديم خدمات التمويل من ضمن أنشطة الجمعية. وتم منح أول تمويل فردي متناهي الصغر في سبتمبر ١٩٩٨ وتم إضافة التمويلات متناهية الصغر للمجموعات في شهر يونيو سنة ٢٠٠١.

بلغ مشروع تنمية المنشآت الصغيرة والحرفية الاستدامة المالية في سنة ١٩٩٩، ويعتبر حالياً هو أكبر أنشطة الجمعية.

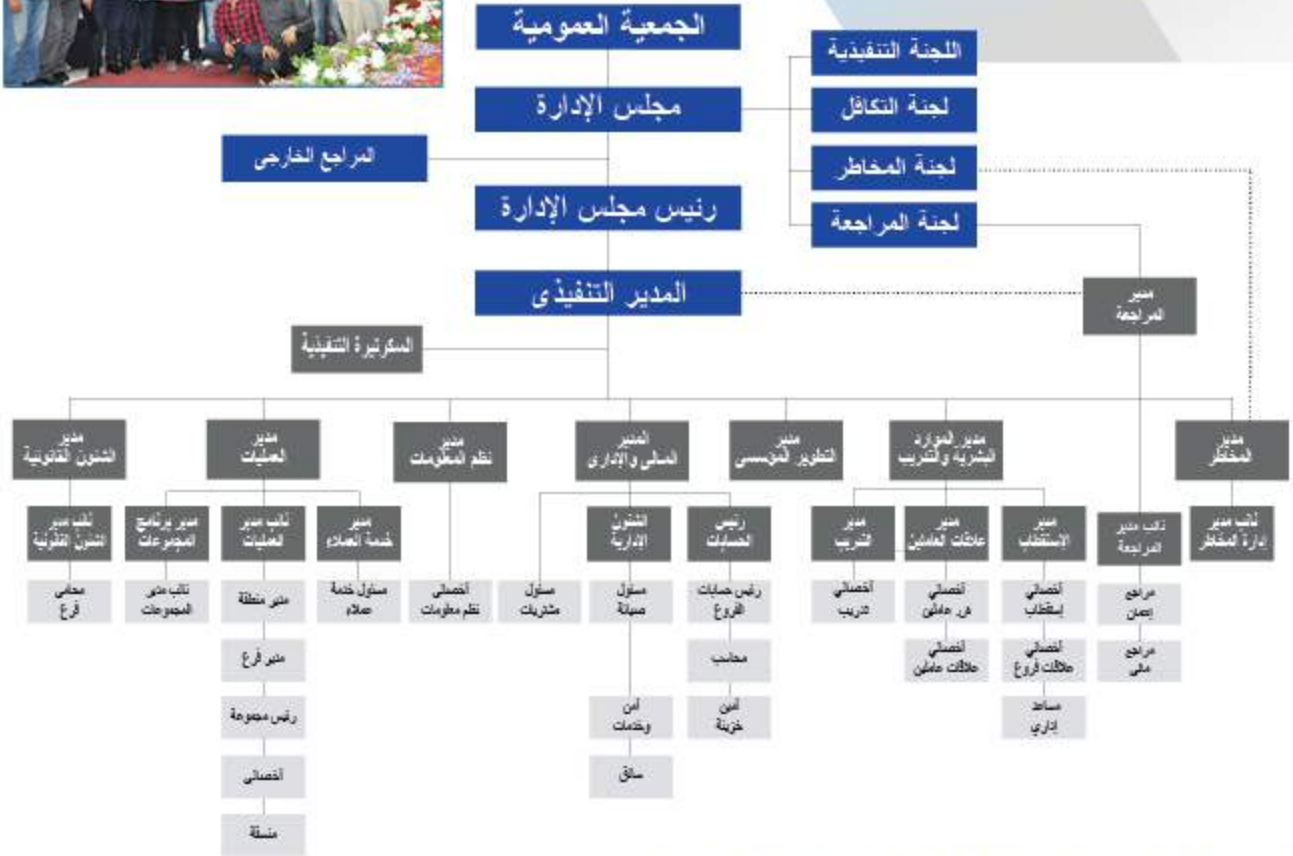
وفي إطار سعي الجمعية لتحقيق هدفها في خدمة مجتمع دلتا النيل، قامت الجمعية في ٢٠٠١ بإنشاء مركز تكنولوجيا المعلومات بهدف تطوير الأعمال. ويتم توجيه خدمات المركز نحو حديثي التخرج لتعزيز مهاراتهم ولتمكينهم من إيجاد فرص عمل مهنية، هذا بالإضافة لخدمات الترجمة المهنية ودورات اللغة الإنجليزية ودورات تكنولوجيا المعلومات .

كما قامت الجمعية بإنشاء صندوق للتكافل بغرض تعزيز الدور الإجتماعي لها. تقوم «الجمعية» باستخدام نموذج الزكاة لاحتساب مساهمتها السنوية في التبرعات سواء للأفراد ذوى الإحتياجات الخاصة أو المشروعات التي تخدم المجتمع كالمستشفيات أو المؤسسات الخيرية.

وستواصل الجمعية خلال الفترة المقبلة تطبيق استراتيجيتها المؤسسية المتوازنة من خلال تنوع المنتجات والخدمات وزيادة الإنتشار في جميع الأسواق التي تعمل بها، مع الإحتفاظ بمستويات عالية من الكفاءة والفاعلية، وتدعيم موقعها الريادي في صناعة التمويل الأصغر محلياً وإقليمياً. كما ستواصل التركيز على تطوير الخدمات التي



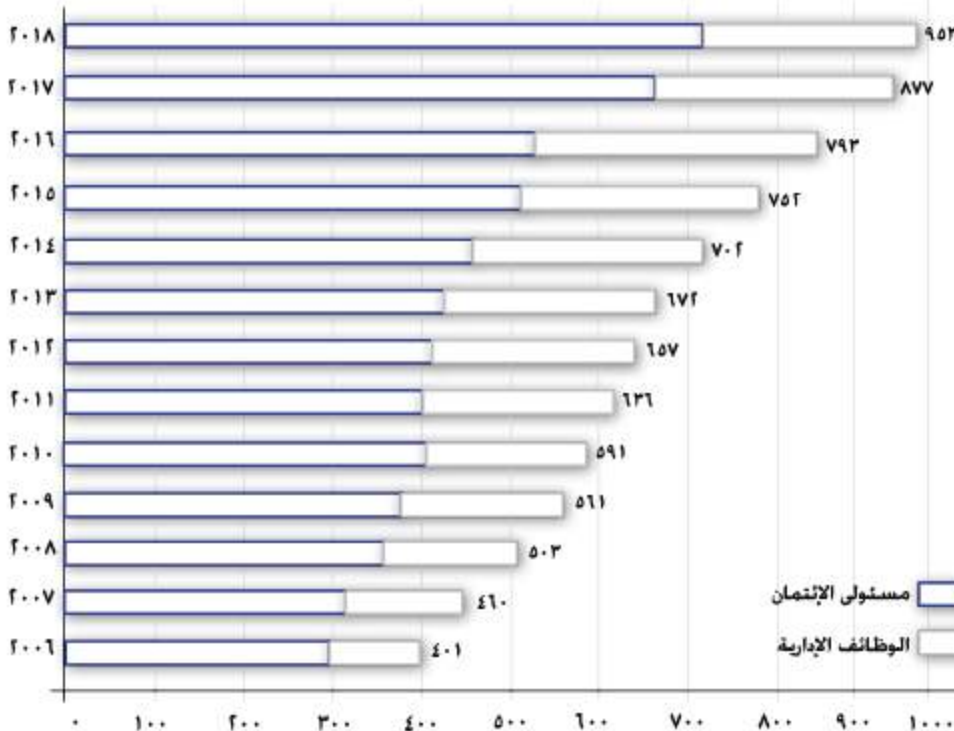
## الهيكل الإداري



العنصر البشرى ... الثروة الحقيقية وأهم أصول الجمعية.

عناصر القوة والتميز تكمن في مدى كفاءة وحرفية الموارد البشرية، ولذا كان إهتمام الجمعية بالإستثمار السليم في قدرات أبنائها وتهيئة البيئة المؤسسية الداعمة لإستخراج أفضل ما لديهم. فبنهاية عام ٢٠١٨ بلغ عدد الموظفين بالجمعية ٩٥٣ موظفا منهم ٦٠٩ مسئول إئتمان منتشرين عبر ١٥ فرع ومكتب ميداني.

### العاملين بالجمعية



فقد بلغ حمل أخصائى الإئتمان ٣١٥ عميل في نهاية ٢٠١٨ مقابل ٢٨٤ عميل بنهاية ٢٠١٧، كما حافظت الجمعية على نسب التسرب المنخفضة حيث بلغت ١٠.٠٧٪. وهذه المؤشرات تدل على الإستخدام الأمثل للموارد البشرية والمادية ما يعنى أعلى كفاءة وفاعلية.

يقوم مجلس الإدارة بعملية الحوكمة من خلال اجتماعاته الدورية وكذلك من خلال اللجان الفرعية: (١) اللجنة التنفيذية، (٢) لجنة التكافل الاجتماعى، (٣) لجنة إدارة المخاطر، (٤) لجنة المراجعة.

## التمويل الأصغر مشروع تنمية المنشآت الصغيرة والحرفية

منتج التمويل	القيمة	فترة السداد
<b>التمويل الفردي</b>		
تمويل الأنشطة (التجارية - الإنتاجية - الخدمية)	٥٠٠ - ١٠٠٠٠٠	٤ - ٣٦ شهر
تمويل بناء وصيانة العقارات	٥٠٠ - ١٠٠٠٠٠	٤ - ٣٦ شهر
تمويل الإنتاج الحيواني والداجن	٥٠٠ - ٥٠٠٠٠	٤ - ٣٦ شهر
تمويل أصحاب الحرف	٥٠٠ - ١٥٠٠٠	٤ - ٣٦ شهر
تمويل تحسين مستوى المعيشة	٥٠٠ - ١٥٠٠٠	٤ - ٣٦ شهر
<b>تمويل وصيانة وسائل النقل والمواصلات</b>		
الملاكي	٥٠٠ - ١٥٠٠٠	٤ - ٣٦ شهر
الأجرة - الجرارات الزراعية	٥٠٠ - ٥٠٠٠٠	٤ - ٣٦ شهر
الميكروباص. ربع نقل	٥٠٠ - ٥٠٠٠٠	٤ - ٣٦ شهر
النقل الخفيف (دبل)/مني باص	٥٠٠ - ٥٠٠٠٠	٤ - ٣٦ شهر
النقل الثقيل/أتوبيس	٥٠٠ - ١٠٠٠٠٠	٤ - ٣٦ شهر
النك تك	٥٠٠ - ١٥٠٠٠	٤ - ٢٤ شهر
<b>تمويل المجموعات</b>		
تمويل الأنشطة (التجارية - الإنتاجية - الخدمية)	٥٠ - ٥٠٠٠	١٠ - ٥٠ أسبوع
تمويل الإنتاج الحيواني والداجن	١٠٠٠ - ٥٠٠٠	٤ - ١٢ شهر
تمويل تحسين مستوى المعيشة	٥٠ - ٥٠٠٠	١٠ - ٥٠ أسبوع
	١٠٠٠ - ٥٠٠٠	٤ - ١٢ شهر

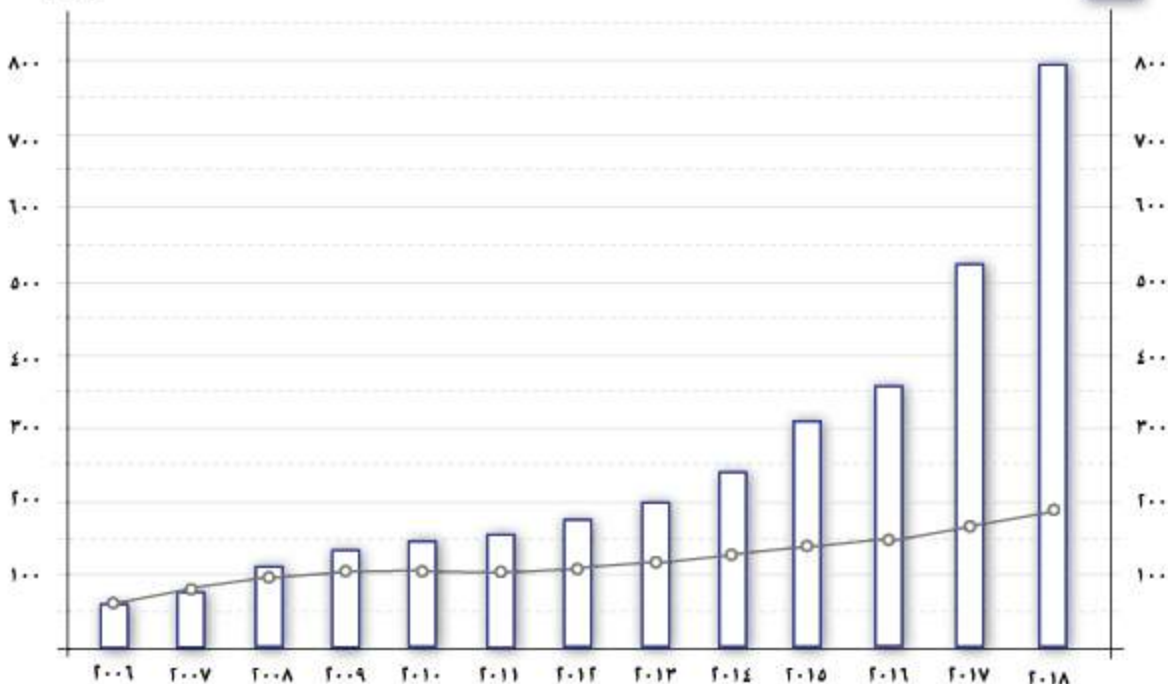
تعتبر المشروعات الصغيرة والمتناهية الصغر بمثابة شريان الحياة للإقتصاد فهي قاطرة النمو للإقتصاد المصري وتكمن أهميتها أيضا من أثرها المباشر على الناتج القومي ومتوسط دخل الفرد وخلق المزيد من فرص العمل. ونظرا لأهمية هذه المشروعات فقد قامت الدولة بتنظيم عمل المؤسسات والشركات العاملة في أنشطة تمويل تلك المشروعات تحت مظلة الهيئة العامة للرقابة المالية.

وتقدم الجمعية عدد من منتجات التمويل بشكل أساسي لتدعيم أنشطة المشروعات (مثل تمويل المشروعات التجارية والإنتاجية والخدمية - تمويل وسائل تحسين مستوى المعيشة - وصيانة السيارات وغيرها). هذا بالإضافة إلى تمويل بناء وتشطيب وصيانة العقارات.

كما قامت الجمعية خلال عام ٢٠١٨ بإجراء بعض التعديلات على الحدود القصوي لبعض المنتجات تلبية لمتطلبات العملاء من خلال دراسات السوق.

العملاء النشطاء  
بالألف

المحفظة النشطة  
بالمليون



## الخدمات الغير مالية



تكنولوجيا المعلومات فريق عمل داخلي قوي بالإضافة إلى العديد من

العاملين بالجمعية من المدربين المعتمدين دوليا. وقد صنع المركز سمعة طيبة في توفير التدريبات المناسبة وسبل التطوير والتحديث والتقنيات اللازمة من أجل إدارة أفضل للمشروعات.

مركز تكنولوجيا المعلومات يعمل من أجل مساعدة مجتمع المشروعات الصغيرة في الدقهلية لتطبيق حلول وممارسات تكنولوجيا المعلومات الحديثة. ويعتبر هذا المركز بشكل عام مركزا للتدريب (دورات في تكنولوجيا المعلومات والإدارة واللغات).

كذلك يقدم المركز حزمة من التدريبات في مجال التمويل الأصغر وتنمية المهارات الشخصية والإدارية للعاملين بالجمعية. يوجد لدى مركز

أنشطة التنميه المستدامه خلال العام بالتعاون مع عدد من الجهات المعنية للتنمية في مصر والمتمثله في محافظة الدقهليه , وزاره الصحة والسكان , جهاز شئون البيئه , الهيئة العامه لتعليم الكبار, المركز القومي للمرأة. ولتحقيق أهداف التنمية المستدامه ٢٠٣٠, تم تقديم الخدمات التاليه:

### الندوات الصحية

تم تنفيذ مجموعم من الندوات الصحية لعدد ١٠٠ سيدة عن الكبد الوبائي, أنفلونزا الطيور, التغذية السليمة, الصحة الأيجابية وغيرها. كما تضمنت الندوات تصحيح المعتقدات السلبية.



### دورات تمكين المرأة

التسويق عبر تناقل الحديث - المرأة المصرية تتعلم - المرأة المصرية صديقة البيئة - لعدد ٢٠٠ امرأة بإستخدام الأساليب العلميه بما يضمن تأهيل المرأة لسوق العمل



### \* التسويق عبر تناقل الحديث

\* المرأة المصرية تعمل - التدريب علي العديد من المهن ( تطريز - حياكه - تريكو - صناعات غذائية) بأحدث الأساليب العلميه.

\* المرأة المصرية تتعلم - إكساب المرأة المعارف والمهارات اللازمه من أجل المشاركة الفعاله في عملية التنمية.

\* المرأة المصرية صديقة البيئة - إكساب السيدات المعارف اللازمه للحفاظ علي البيئه, وتخليصها من النفايات بطريقه آمنة وبأثر إيجابي أو إعادة تدويرها.

### \* ورش عمل للتدريب علي أنشطة حرفية

### القوافل الطبيه العلاجية

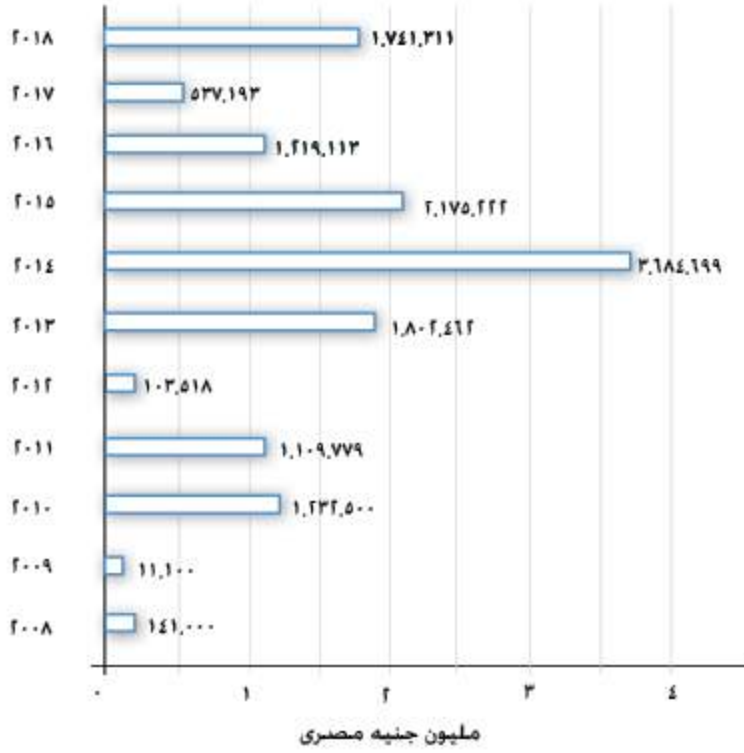
بغرض توصيل الخدمات الطبية المميزة للمناطق المحرومة, تتكون القافلة من سيارات إسعاف مجهزة بأحدث الوسائل الطبية في جميع التخصصات للكشف على المريض وتقديم العلاج الفوري له, أو تحويله إلي أحد المستشفيات أو العلاج علي نفقة الدولة وقد قدمت الجمعية هذه الخدمة لأكثر من ١٩٩٨ شخص في ٣٤ قرية حتي الآن.

### فيروس الكبد الوبائي C:

عمل التوعية الكاملة للفئات المستهدفة وإجراء التحليل المبدئي للكشف عن الفيروس, وتحويل الحالات الإيجابية لقسم الأمراض المتوطنة لعمل التحاليل اللازمة والعلاج على نفقة الدولة. تم عمل كشف لعدد ٢٠٥٠ حالة وتحويل ٢٠٠ حالة للعلاج على نفقة الدولة.



### للسهامات التكافلية للجمعية



## الأنشطة التكافلية

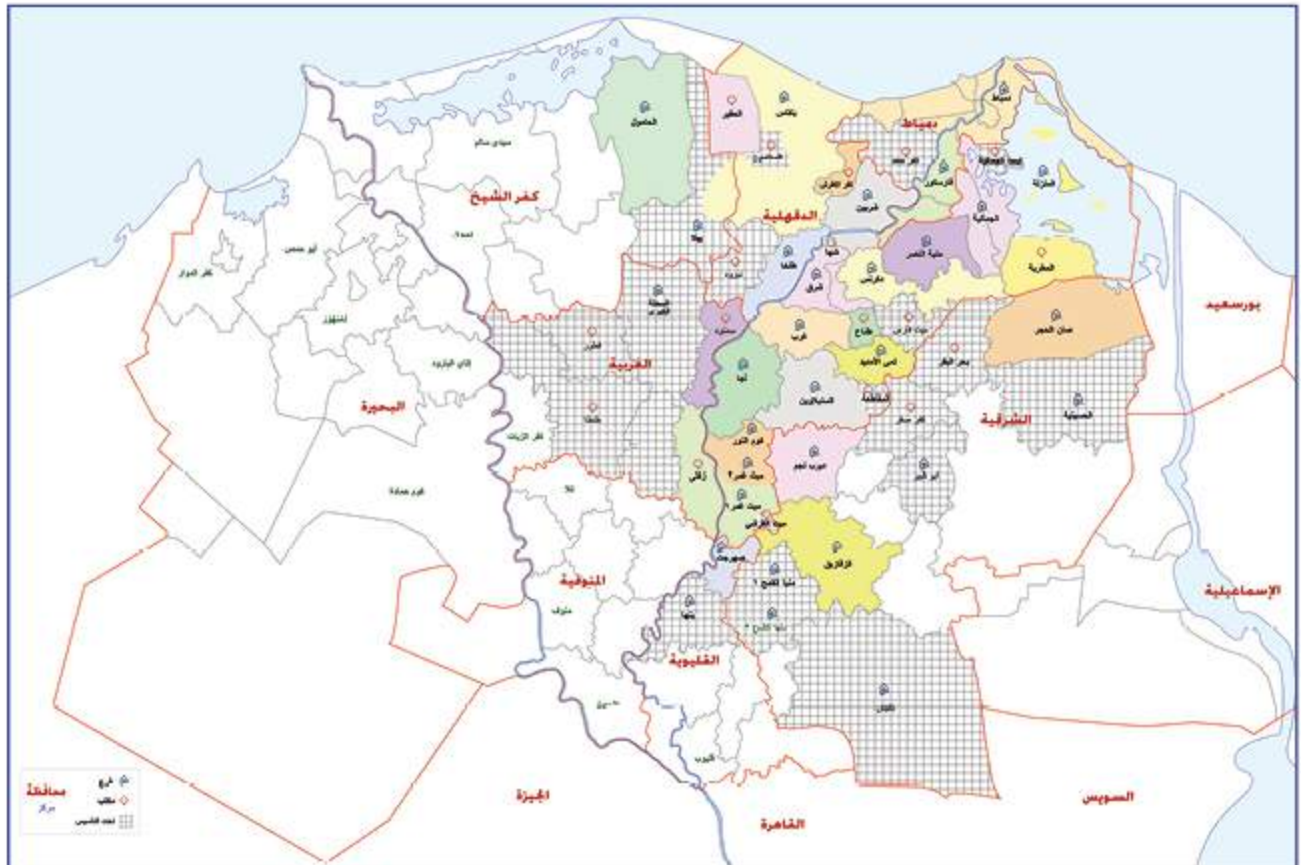
تحقيقاً للتكافل المنشود في محافظة الدقهلية، فقد إستمرت الجمعية بتقديم التبرعات والمساعدات لمحدودي الدخل ومستحقي الزكاة والفئات الخاصة من الأيتام والعجزة والمعاقين. المساعدات المالية والأجهزة التعويضية بنهاية عام ٢٠١٨ بلغت ١٥,٠٨٠,٨٨٢ جنيهه مصرى.

خلال عام ٢٠١٨ قامت الجمعية بتقديم العديد من المساعدات المتمثلة في حالات فردية ومساهمات من خلال تنفيذ مجموعة من الأنشطة التكافلية.

## النطاق الجغرافى

تغطى برامج التمويل الأصغر التى يقدمها المشروع كافة مراكز ومدن وقرى محافظة الدقهلية وبدأ المشروع بالتوسع في المحافظات المجاورة لتشمل دمياط، الشرقية، بورسعيد،... الخ

فضى خلال العام قامت الجمعية بفتح مكاتب الحامول، صهرجت الكبرى وديرب نجم. وبذلك يكون إجمالي عدد الفروع ١٥ فرع ومكاتب ميدانية. فتح فروع: منيا القمح - بيلا - الحسينية - الزقازيق - كفر الأطرش - نبروه - سمنود - طنناح خلال ٢٠١٩. ومن المخطط بالإضافة إلي تحويل المكاتب: فارسكور - ديرب نجم - صان الحجر - المطرية - كوم النور - صهرجت الكبرى - الحامول إلي فروع.



## مؤشرات الأداء

٢٠١٨	٢٠١٧	٢٠١٦	
			الاستدامة والريحية
%١٢١	%١٣٥	%١٥٦	الكفاية الذاتية التشغيلية
%١٠٠	%١٠١	%١٢١	الكفاية الذاتية المالية
%٤.١	%٥.٩	%٨.٥	العائد على الأصول
%١٠	%١٠.٦	%١٢.٦	العائد على حقوق الملكية
			إدارة الأصول/المطلوبات
%٢٩.٧	%٢٨.٦	%٢٩.٠	العائد على إجمالي المحفظة*
%٧١.٤	%٧٠.٦	%٧٣.٨	المحفظة إلى الأصول
%١٧.٦	%١٤.٣	%١٢.٦	نسبة كلفة التمويل*
١.٨١x	١.٠٨x	٠.٤٧x	نسبة الدين إلى حقوق الملكية
٠.٥٢	٠.٥٦	٠.٨٠	نسبة السيولة
			نوعية المحفظة
%٠.٠٠	%٠.٠٠	%٠.٠٢	نسبة المحفظة في خطر
%٠.٠	%٠.٠	%٠.٠	نسبة التمويلات المعدومة*
٣٣٩٨.٨٧x	١٥٦١.٥٣x	١٩٥.٥١x	نسبة تغطية المخاطرة
			الفعالية والانتاجية
%١٢.١	%١٣.٩	%١٤.٥	نسبة النفقات التشغيلية*
٤٦٠	٤٠٨	٣٤٦	كلفة العميل النشط*
٣١٥	٢٨٤	٢٧٨	عدد العملاء لكل مسؤول إئتمان
٢٠٢	١٨٢	١٨١	عدد العملاء النشيطين لكل موظف
%٣٩	%١٥	%٢٠	نسبة دوران العملاء
٤.١٦٢	٣.٣٥٨	٢.٤٧٥	متوسط حجم التمويل القائم
٦.١١٤	٤.٦٣١	٣.٣٧٧	متوسط التمويلات الموزعة
			نسب النوع الاجتماعي (الجندر)
%٦١	%٦٠	%٥٨	نسبة العمليات النشيطات

## الإستدامة التشغيلية والمالية



الإستدامة التشغيلية  
الإستدامة المالية

## العائد على الأصول وحقوق الملكية



العائد على الأصول  
العائد على حقوق الملكية

زيادة حجم المحفظة من ٥٣٢ مليون جنيهه عام ٢٠١٧ إلى حوالي ٨٠٠ مليون جنيهه عام ٢٠١٨ بنسبة نمو حوالي ٥٠٪. ونسبة محفظة في خطر ٠,٠٠٪ وكذلك نسبة تغطية للمخاطر تعادل ٣٣٩٨.٨٧ مرة. ونسبة مخصص فقدان تمويلات ٣٪ من إجمالي المحفظة. وهذا يشير إلى مدى جودة المحفظة ومدى إحتياطي الجمعية للمخاطر.



نسبة النفقة التشغيلية كانت ١٣.٩٪ عام ٢٠١٧ وأصبحت ١٢.١٪ عام ٢٠١٨. يلاحظ انخفاض هذه النسبة مما يدل على التحكم الجيد من إدارة الجمعية في تقليل المصروفات قدر الإمكان. علي الرغم من ارتفاع أسعار كافة مستلزمات التشغيل بصفة عامة.



نسبة كلفة التمويل كانت ١٤.٣٪ عام ٢٠١٧ وأصبحت ١٧.٦٪ عام ٢٠١٨. وذلك لارتفاع أسعار الافراض التي حددها البنك المركزي وكذلك زيادة اصدارات التمويلات التي تجاوزت المليار جنيهه عام ٢٠١٨. مما أدى إلى ارتفاع تكلفة التمويل بصفة عامة. وسيظهر عائد هذه الاصدارات في الشهور القادمة وإن كانت الجمعية مازالت تحقق نسبة لا بأس بها في ظل هذا الارتفاع لأسعار الفائدة المحددة من قبل البنك المركزي.



الإستدامة التشغيلية أصبحت ١٢١٪ بنهاية عام ٢٠١٨. وهذا يرجع لارتفاع تكلفة التمويل وزيادة الاسعار وإن كانت لا تزال مناسبة.



DBACD



**DBACD**



محمد هلال جرانت ثورنتون



## جمعية رجال الأعمال والمستثمرين لتنمية المجتمع بالدقهلية

القوائم المالية المجمعة وتقرير مراقب الحسابات

عن السنة المالية المنتهية في ٣١ ديسمبر ٢٠١٨



## المحتويات

### الصفحة

١٢	تقرير مراقب الحسابات
١٤	قائمة المركز المالي المجمع
١٥	قائمة الإيرادات والمصروفات المجمع
١٦	قائمة الدخل الشامل المجمع
١٧	قائمة المقبوضات والمدفوعات المجمع
١٨	قائمة التغير في حقوق الجمعيه
١٩	السياسات المحاسبية والإيضاحات المرفقه



## تقرير مراقب الحسابات

إلى السادة / أعضاء جمعية رجال الأعمال والمستثمرين لتنمية المجتمع بالدقهلية

### تقرير عن القوائم المالية المجمعة

- راجعنا القوائم المالية المجمعة لجمعية رجال الأعمال والمستثمرين لتنمية المجتمع بالدقهلية - جمعية مصرية مشهورة برقم ٧٧٧ والمتمثلة في قائمة المركز المالي المجمعة في ٣١ ديسمبر ٢٠١٨ وكذا قوائم الإيرادات والمصروفات المجمعة والمقبوضات والمدفوعات المجمعة عن السنة المالية المنتهية في ذلك التاريخ وملخص للسياسات المحاسبية الهامة وغيرها من الإيضاحات.

### مسؤولية الإدارة عن القوائم المالية

- هذه القوائم المالية المجمعة مسؤولية إدارة الجمعيه فالإداره مسؤولة عن إعداد وعرض القوائم المالية المجمعة عرضاً عادلاً وواضحاً وفقاً لمعايير المحاسبة المصرية وفي ضوء القوانين المصرية السارية وتتضمن مسؤولية الإدارة تصميم وتنفيذ والحفاظ على رقابة داخلية ذات صلة بإعداد وعرض قوائم مالية عرضاً عادلاً وواضحاً خاليةً من أية تحريفات هامة ومؤثرة سواءً ناتجةً عن الغش أو الخطأ كما تتضمن هذه المسؤولية إختيار السياسات المحاسبية الملائمة وتطبيقها وعمل التقديرات المحاسبية الملائمة للظروف.

### مسؤولية مراقب الحسابات

- تتحصر مسؤوليتنا في إبداء الرأي على هذه القوائم المالية المجمعة في ضوء مراجعتنا لها فقد تمت مراجعتنا وفقاً لمعايير المراجعة المصرية وفي ضوء القوانين واللوائح المصرية السارية وتتطلب هذه المعايير تخطيط وأداء المراجعة للحصول على تأكيد مناسب بأن القوائم المالية خاليةً من أية أخطاء هامة ومؤثرة.

• وتتضمن أعمال المراجعة أداء إجراءات للحصول على أدلة مراجعة بشأن القيم والإقصادات في القوائم المالية المجمعة وتعتمد الإجراءات التي تم إختيارها على الحكم الشخصي للمراقب ويشمل ذلك تقييم مخاطر التحريف الهام والمؤثر في القوائم المالية سواء الناتج عن الغش أو الخطأ، ولدى تقييم هذه المخاطر يضع المراقب في إعتباره الرقابة الداخلية ذات الصلة بقيام المنشأة بإعداد القوائم المالية والعرض العادل والواضح لها وذلك لتصميم إجراءات مراجعة مناسبة للظروف ولكن ليس بغرض إبداء رأى على كفاءة الرقابة الداخلية في المنشأة، وتشمل عملية المراجعة أيضاً تقييم مدى ملاءمة السياسات المحاسبية والتقديرات المحاسبية الهامة التي أعدت بمعرفة الإدارة وكذا سلامة العرض الذي قدمت به القوائم المالية.

• وإننا نرى أن أدلة المراجعة التي قمنا بالحصول عليها كافية ومناسبة وتعد أساساً مناسباً لإبداء رأينا على القوائم المالية.

### الرأى

• من رأينا أن القوائم المالية المجمعة المشار إليها أعلاه تعبر بعدالة ووضوح في جميع جوانبها الهامة عن المركز المالى للمجمع لجمعية رجال الأعمال والمستثمرين لتنمية المجتمع بالدقهلية في ٣١ ديسمبر ٢٠١٨، وكذا قوائم الإيرادات والمصروفات المجمعة والمقبوضات والمدفوعات المجمعة عن السنة المالية المنتهية في ذلك التاريخ وذلك طبقاً لمعايير المحاسبة المصرية وفي ضوء القوانين واللوائح المصرية ذات العلاقة.

### فقرة إبضاحيه

• مع عدم إعتبار ذلك تحفظاً منا على القوائم المالية للمجموعة صدر القانون رقم ٧٠ لسنة ٢٠١٧ بتاريخ مايو ٢٠١٧ الخاص بتنظيم عمل الجمعيات وغيرها من المؤسسات التي تعمل في مجال العمل الأهلي - ولم يتم توفيق أوضاع الجمعيه وفق هذا القانون حتى الآن لعدم صدور اللائحه التنفيذية له.

### تقرير عن المتطلبات القانونية والتنظيمية الأخرى

• تمسك الجمعية حسابات مالية منتظمة لنشاط التمويل متناهي الصغر تتضمن كل ما نص القانون ونظام الجمعية على وجوب إثباته فيها وقد وجدت القوائم المالية متفقة مع ما هو وارد بتلك الحسابات.

• المخصصات كافية وذلك وفقاً لسياسة تكوين المخصصات لنشاط التمويل متناهي الصغر المعتمدة من مجلس الإدارة.

مراقب الحسابات

حسام أحمد البشير

  
س.م.م ١٨٤٧٧

القاهرة في ٢٨ فبراير ٢٠١٩



سجل الهيئة العامة للرقابة المالية ٣٣٥

زميل جمعية المحاسبين والمراجعين المصرية

عضو جمعية المحاسبين الأمريكية

محمد هلال جرانت ثورنتون

**محمد هلال - جرانت ثورنتون**

محاسبون قانونيون

عضو جرانت ثورنتون انترناشيونال



## قائمة المركز المالي المجمع في ٣١ ديسمبر ٢٠١٨

رقم البند	٢٠١٨/١٢/٣١ جنيه مصرى	٢٠١٧/١٢/٣١ جنيه مصرى
<b>الأصول غير المتداولة</b>		
الأصول الثابتة (بالصافي)	٧,٤٤١,٧٧٦	٦,٩١٧,٥٧١
الأصول غير الملموسة (بالصافي)	١,٢٩٤,٥٧٤	٢٨٢,٣٧٦
مشروعات تحت التنفيذ	١٨٩,١٨٢	١,٤٠٤,٠٩٧
<b>إجمالي الأصول غير المتداولة</b>	<b>٨,٩٢٥,٥٣٢</b>	<b>٨,٦٠٥,٠٤٤</b>
<b>الأصول المتداولة</b>		
صافي محفظة تمويل مشروع تنمية المنشآت الصغيرة والحرفية	٧٧٥,٤٧١,٢١٧	٥١٥,٩٦١,٤٩٤
تقديرة بالصندوق والبنوك	٩,٩٢٩,٢٠٤	٦,٧٤١,٣٥٩
ودائع بالبنوك	٣١٢,٩٩٦,٣٧٨	٢١٢,١٩٢,٣٧٨
سديون وحسابات مدينة أخرى	١٢,٧٨٥,٣١١	١٠,٣٤١,٥٦٠
<b>إجمالي الأصول المتداولة</b>	<b>١,١١١,١٨٢,١١٠</b>	<b>٧٤٥,٢٣٦,٧٩١</b>
<b>إجمالي الأصول</b>	<b>١,١٢٠,١٠٧,٦٤٢</b>	<b>٧٥٣,٨٤١,٨٣٥</b>
<b>حقوق الجمعية والالتزامات</b>		
اموال الجمعية	٥١,٥٦٦,٦٥٣	٥١,٥٦٦,٦٥٣
فائض مرحل	٣٠٨,٩٤٢,٢٠٨	٢٧٤,٦٠١,٧٧٩
فائض السنة	٣٨,٤٤٢,٩٢٠	٣٦,٠٨١,٧٤٠
<b>إجمالي حقوق الجمعية</b>	<b>٣٩٨,٩٥١,٧٨١</b>	<b>٣٦٢,٢٥٠,١٧٢</b>
<b>الالتزامات المتداولة</b>		
تسهيلات التمانية	٥٦٢,٧٣٩,٥٥٦	٣٤٥,٧٨٥,٢١٤
دائون وحسابات دائنة أخرى	٤,٠١٥,١١٢	٣,٦٥٠,٧١٥
مخصص مكافأة نهاية الخدمة	٥,٥١٥,٤٧٩	٤,٩٣٢,٥١٢
الجزء المستحق خلال السنة من القروض متوسطة الأجل	٣٦,٨٩٥,٢٣٨	٣٠,٠٠٠,٠٠٠
<b>إجمالي الالتزامات المتداولة</b>	<b>٦٠٩,١٦٥,٣٨٥</b>	<b>٣٨٤,٣٦٩,٤٤١</b>
<b>الالتزامات غير المتداولة</b>		
قروض متوسطة الأجل	١١١,٩٩٠,٤٧٦	٧,٢٢٢,٢٢٢
<b>مجموع الالتزامات غير المتداولة</b>	<b>١١١,٩٩٠,٤٧٦</b>	<b>٧,٢٢٢,٢٢٢</b>
<b>إجمالي الالتزامات</b>	<b>٧٢١,١٥٥,٨٦١</b>	<b>٣٩١,٥٩١,٦٦٣</b>
<b>إجمالي حقوق الجمعية والالتزامات</b>	<b>١,١٢٠,١٠٧,٦٤٢</b>	<b>٧٥٣,٨٤١,٨٣٥</b>

السياسات المحاسبية والإيضاحات المرفقة من رقم (١) إلى رقم (٢٢) تعتبر جزءاً لا يتجزأ من هذه القوائم وتقرأ معها ...  
تقرير مراقب الحسابات مرفق ...  
تم تعديل المقارنة لتتفق مع الشويب الحالي للقوائم المالية

رئيس مجلس الإدارة  
أهسير أحمد سعد الجمل



أمين الصندوق

أ/ محمد زكي سبع



## قائمة الإيرادات والمصروفات الجمعية عن السنة المالية من ١ يناير ٢٠١٨ وحتى ٣١ ديسمبر ٢٠١٨

الإيرادات	٢٠١٨ جنيه مصرى	٢٠١٧ جنيه مصرى	رقم
الإيرادات			
ايرادات محفظة التمويل	١٩٨,٠٣٦,٧٣٥	١٢٧,٠٨٥,٧٢٦	١٤
فوائد ودائع	٢٤,٥٩٩,٦٠٠	١٣,٧٦٠,٣٧٨	
ايرادات أنشطة غير تشغيلية	٣٨٠,٩٢١	١٠٣,٧٥٧	١٥
ايرادات اخرى	٤٤٤,٥٨٧	٣٨٨,١٤١	
<u>ايرادات ادارة الجمعية</u>			
اشتركاكات اعضاء الجمعية العمومية	٦,٦٠٠	٤,٩٠٠	١٦
<b>الإجمالي</b>	<b>٢٢٣,٤٦٨,٤٤٣</b>	<b>١٤١,٣٤٢,٩٠٢</b>	
المصروفات			
مصروفات تمويلية	٩٦,١٩٢,١٧٥	٣٧,٩٣٣,٩٥٦	١٧
مخصصات	٨,١٨٨,٨٦٧	٥,٢٣٤,٤٧٧	
اجور و مزايا عينية	٧٠,٣٩٣,٨٩٩	٥٣,٣٤٢,٧٣٢	١٨
مصروفات عمومية و ادارية	١٠,١٧٠,٣٠٦	٨,٢٨٣,٣٣١	١٩
<u>مصروفات ادارة الجمعية</u>			
مصروفات أنشطة غير تشغيلية	٨٠,٢٧٦	٤٦٦,٦٦٦	٢٠
<b>إجمالي المصروفات</b>	<b>١٨٥,٠٢٥,٥٢٣</b>	<b>١٠٥,٢٦١,١٦٢</b>	
<b>فائض العام</b>	<b>٣٨,٤٤٢,٩٢٠</b>	<b>٣٦,٠٨١,٧٤٠</b>	

السياسات المحاسبية والإيضاحات المرفقة من رقم (١) إلى رقم (٢٢) تعتبر جزء لا يتجزأ من هذه القوائم وتقرأ معها ...  
تقرير مراقب الحسابات مرفق ...

رئيس مجلس الإدارة  
أ/سمير أحمد سعد الجمل



أمين الصندوق  
أ/محمد زكى سبع



## قائمة الدخل الشامل المجمعة عن السنة المالية من ١ يناير ٢٠١٨ وحتى ٣١ ديسمبر ٢٠١٨

<u>٢٠١٧</u>	<u>٢٠١٨</u>	
<u>جنيه مصري</u>	<u>جنيه مصري</u>	
٣٦,٠٨١,٧٤٠	٣٨,٤٤٢,٩٢٠	فائض الإيرادات عن المصروفات عن السنة المالية
-	-	<u>الدخل الشامل الأخرى:</u>
-	-	عناصر الدخل الشامل الأخرى
-	-	مجموع الدخل الشامل الأخرى عن السنة المالية
<u>٣٦,٠٨١,٧٤٠</u>	<u>٣٨,٤٤٢,٩٢٠</u>	اجمالي الإيرادات عن المصروفات الشامل عن السنة المالية

السياسات المحاسبية والإيضاحات المرفقة من رقم (١) إلى رقم (٢٢) تعتبر جزء لا يتجزأ من هذه القوائم وتقرأ معها ...  
تقرير مراقب الحسابات مرفق ...

رئيس مجلس الإدارة

أسمير أحمد سعد الجمل

أمين الصندوق

محمد زكي جع

## قائمة المقبوضات والمدفوعات الجمعية عن السنة المالية من ١ يناير ٢٠١٨ وحتى ٣١ ديسمبر ٢٠١٨

٢٠١٧	٢٠١٨	
جنيه مصرى	جنيه مصرى	
٦,٧٧٥,٣١٥	٦,٧٤١,٣٥٩	النقدية وما فى حكمها بداية السنة المالية
		<b>المقبوضات</b>
٤,٩٠٠	٦,٦٠٠	اشتر اكلات محصلة
١٨,٦٥١	٢٢,٤٧٥	فوائد بنكية
١٢٧,٠٨٥,٧٢٦	١٩٨,٠٣٦,٧٣٦	مقبوضات من الفائدة، الرسوم، والعمولات على محفظة التمويل
٦,٢٦٩,٧٣٤	١٤,٩٤٠,٢٦٠	مقبوضات من الفائدة على الإستثمارات
٣٨٨,١٤١	٤٤٤,٥٨٧	إيرادات تشغيلية أخرى
٦٣٦,٨١٠,١١٩	٨٩٢,٦٣٢,٧٧٩	قيمة انقضاء التمويل المحصلة
٢٣٦,٥٤٦,٧٢٨	٣٣٠,٢٩٢,١٥٥	المقبوضات من تمويل قصير وطويل الاجل
٢١,٤٤٦,٢٣٦	١٩,٢٣٧,٤٨٦	مقبوضات من الاصول والمطلوبات التشغيلية الاخرى
١٠٣,٧٥٧	١٠٥,٥٨٠	مقبوضات من أنشطة غير تشغيلية
-	١٨,١٦٠,٠٠٠	مقبوضات من استثمارات
<b>١,٠٣٥,٤٤٩,٣٠٧</b>	<b>١,٤٨٠,٦٢٠,٠١٧</b>	<b>إجمالي المقبوضات</b>
		<b>يخصم</b>
		<b>المدفوعات</b>
٢,٣٢٣,٣١١	٣,١١٥,٢٣٣	شراء اصول ثابتة
٢,٣١٠,٥٤٥	١,٧٤١,٣١١	منح وتبرعات
-	١,٦٧٤,٣٢٠	مدفوعات من تمويل قصير وطويل الاجل
٣٧,٩٣٣,٩٥٦	٩٦,١٩٢,٣٢٥	مصروفات تمويلية
٦٢,٤٥٩,٣٢٦	٧٦,٧٩٣,٨٢١	النقد المدفوع للنفقات التشغيلية
٨١٣,٣٨٠,١٠٠	١,١٦٠,١٦٦,٣٥٠	قيمة التمويل المصدر
٦٨,٧٢٢	١٦٥,٠٢٠	تمويلات معدومة
٩٥,٨٥٤,٠٠٠	١١٨,٩٦٤,٠٠٠	مدفوعات عن زيادة الاستثمار
١٣,٩١٧,٧٣٤	١٢,٠٨٥,٢٩٢	مدفوعات من شراء للأصول والمطلوبات التشغيلية الأخرى
٥٠,٦١٣	٥٩,٦٨٢	مصروفات غير تشغيلية
<b>١,٠٢٨,٣٠٨,٣٠٧</b>	<b>١,٤٧٠,٩٥٧,٣٥٤</b>	<b>إجمالي المدفوعات</b>
٧,١٤١,٠٠٠	٩,٦٦٢,٦٦٣	الزيادة فى المقبوضات عن المدفوعات
٣٩٩,٦٤١	٢٦٦,٥٤١	تسويات على فروق العسلة
<b>٦,٧٤١,٣٥٩</b>	<b>٩,٩٢٩,٢٠٤</b>	<b>النقدية وما فى حكمها نهاية السنة المالية</b>

السياسات المحاسبية والإيضاحات المرفقة من رقم (١) إلى رقم (٢٢) تعتبر جزءاً لا يتجزأ من هذه القوائم وتقرأ معها ...  
تقرير مراقب الحسابات مرفق ...

رئيس مجلس الإدارة  
أ. سمير أحمد سعد الجبل



أمين الصندوق  
أ. مصطفى كى سيم



## قائمة التغير في حقوق الملكية في ٣١ ديسمبر ٢٠١٨

الفاض المرحل لمشروع التمويل الخاص بفترة ٢٠١٤ لسنة	الفاض المرحل لإدارة الجمعية	الفاض المرحل لمحفظه أراض الجمعية	أموال الجمعية لمشروع التمويل متأهي الصفر	إجمالي حقوق الجمعية	إجمالي الفاض المرحل
٢١٣,٢٩٦,٤٤٤	٣٣٦,٩٩١	٦٣,٢٧٨,٨٩٥	٥١,٥٦٦,٦٥٣	٣٢٨,٤٧٨,٩٨٣	٢٧٦,٩١٢,٣٣٠
-	-	٥٣٩,٥٦٠	-	٥٣٩,٥٦٠	٥٣٩,٥٦٠
-	-	١,٤٢١,٨٦٨	-	١,٤٢١,٨٦٨	١,٤٢١,٨٦٨
-	-	٣٤٩,١٢٣	-	٣٤٩,١٢٣	٣٤٩,١٢٣
٢١٣,٢٩٦,٤٤٤	٣٣٦,٩٩١	٦٠٩,٦٨,٣٤٤	-	٣٢٦,١٦٨,٤٣٢	٢٧٤,٦٠١,٧٧٩
-	٢٣,٣٥١	٥,٩١١,٧١٨	-	٣٦,٠٨١,٧٤٠	٣٦,٠٨١,٧٤٠
٢١٣,٢٩٦,٤٤٤	٣٦٠,٣٤٢	٦٦,٨٨٠,٠٦٢	٥١,٥٦٦,٦٥٣	٣٦٢,٢٥٠,١٧٢	٣١٠,٦٨٣,٥١٩
-	-	١,٧٤١,٣١١	-	١,٧٤١,٣١١	١,٧٤١,٣١١
-	٣٦,٠٣٤٢	٦٥,١٣٨,٧٥١	-	٣٦٠,٨٦١	٣٠٨,٩٤٢,٢٠٨
-	٢٨,٩٢٥	٧,١٥٤,٠٧٢	-	٣٨,٤٤٢,٩٢٠	٣٨,٤٤٢,٩٢٠
-	٣٨٩,٢٦٧	٧٢,٢٩٢,٨٢٣	٥١,٥٦٦,٦٥٣	٣٩٨,٩٥١,٧٨١	٣٤٧,٣٨٥,١٢٨
-	٢٠١٧	٢٠١٨	٢٠١٨	٢٠١٨	٢٠١٨
رصيد القاض المرحل بعد التبرعات في ٢٠١٧/٢/٣١	رصيد القاض المرحل بعد التبرعات في ٢٠١٨/٢/٣١	رصيد القاض المرحل بعد التبرعات في ٢٠١٨/٢/٣١	رصيد القاض المرحل في ٢٠١٧/٢/٣١	رصيد القاض المرحل في ٢٠١٧/٢/٣١	رصيد القاض المرحل في ٢٠١٧/٢/٣١
٢٠١٧/٢/٣١	٢٠١٨	٢٠١٨	٢٠١٧/٢/٣١	٢٠١٧/٢/٣١	٢٠١٧/٢/٣١

## السياسات المحاسبية والإيضاحات المتممة للقوائم المالية عن السنة المالية المنتهية في ٣١ ديسمبر ٢٠١٨

### ١- التأسيس والنشاط

#### ١-١ التأسيس

- تأسست الجمعية عام ١٩٩٥ تحت إسم جمعية رجال الأعمال والمستثمرين لتنمية المجتمع المحلى بالدقهلية.
- وقد تم قيد الجمعية بمديرية الشؤون الإجتماعية بالدقهلية طبقاً لأحكام القانون رقم ٣٢ لسنة ١٩٦٤ تحت رقم ٧٧٧ بتاريخ ١٩٩٥/٣/٢٧ وتم توفيق اوضاع الجمعية طبقاً للقانون رقم ٨٤ لسنة ٢٠٠٢.
- حصلت الجمعية على ترخيص بمزاولة نشاط التمويل متناهي الصغر وفقاً لأحكام القانون رقم ١٤١ لسنة ٢٠١٤ من وحدة الرقابة على نشاط التمويل متناهي الصغر للجمعيات والمؤسسات الأهلية التابعة للهيئة العامة للرقابة المالية تحت رقم ١٠٣١ بتاريخ ٢٠١٥/١٠/٢٨.
- الجمعية مركزية تعمل على مستوى جمهورية مصر العربية.

#### ١-٢ غرض الجمعية

١. دعم رجال الأعمال بهدف خدمة عملية التنمية فى المجتمع.
٢. تنمية المجتمع المحلى.
٣. الأنشطة الثقافية والإجتماعية والدينية.
٤. الأنشطة البيئية وخدمات البيئة.
٥. الصداقة بين شعب مصر والشعوب الصديقة.
٦. نشر الوعي التكنولوجى وتكنولوجيا المعلومات بين أفراد المجتمع.
٧. المساعدات الإجتماعية.

### ١-٣ الأهداف

- هدف الجمعية تقديم الخدمات المالية للفئات الأقل دخلاً من خلال الآتى:
- التمويل المتناهي الصغر.
- تمويل تحسين المستوى المعيشى.
- التأمين المتناهي الصغر.
- خدمات الدفع وتحويل الأموال.
- المساهمة عن طريق التبرع والمنح (ماديا - عينيا) للفئات (مؤسسات حكومية وغير حكومية - أفراد) فى المجالات (التمهوية - الصحية - الاجتماعية - التعليمية - والابحاث العلمية وغيرها) وذلك لرفع المستوى المعيشى للمجتمع.

### ١-٤ القيمة الأساسية

- الإحترام: إحترام الذات والآخرين مما يدفعنا إلى التأكيد على تميز وكرامة العميل والتي تعتبر من أسس العلاقات.
- الإلتزام: نقوم بتركيز جهودنا وطاقتنا على عملائنا وإحتياجاتهم العملية وتوقعاتهم والتي تساعدنا فى تصميم الخدمات التى يجب علينا تقديمها إليهم ورضاهم يحقق لنا ذلك.
- الدمج: نلتزم بدمج ما نؤمن به بما نفعله.
- الضيافة: سنكون حريصين أن نكون مضيفون جيدين مع مراعاة حسن إستخدام مهارتنا ومواردنا.
- الحرفية: سنعمل بكفاءة وفاعلية لتقديم خدمات إلى عملائنا ولبعضنا البعض.
- الشفافية والثقة: سنكون دائما متبعين لجميع الممارسات التى تحقق الشفافية وتزيد من ثقة العميل بنا ومن ثقتنا ببعضنا البعض.

### ١-٥ الرسالة

- تحسين المستوى المعيشى للفئات الأقل دخلاً بمجتمع الدلتا من خلال تقديم خدمات مالية وغير مالية بطريقة مستدامة وبنوعية أفضل.

## ٢- ملخص لأهم السياسات المحاسبية المتبعة

### ٢-١ أسس إعداد القوائم المالية

- يتم إعداد القوائم المالية طبقاً لمعايير المحاسبة المصرية وفي ضوء القوانين والتعليمات المحلية السارية وعلى أساس التكلفة التاريخية.
- يتطلب إعداد القوائم المالية طبقاً لمعايير المحاسبة المصرية استخدام التقديرات والإفتراسات التي تؤثر في قيم الأصول والالتزامات والإفصاح عن الأصول والالتزامات المحتملة في تاريخ الميزانية وقيم الإيرادات والمصروفات خلال التقديرات المبنيه على معرفة الإدارة من خلال الأحداث اللاحقه وأن النتائج الفعلية قد تختلف عن هذه التقديرات.
- تعتمد الجمعية في تسجيل حساباتها المالية على الدفاتر النظامية وبرنامج حاسب آلي ويتم التسجيل عليه طبقاً لمعايير المحاسبة الدولية والمصرية وتقوم باستخدام برنامج آخر للتسجيل والمراقبة على عمليات الإقراض الصغير والمتناهي الصغر.

### ٢-٢ التغييرات في السياسات المحاسبية و الإفصاحات

- السياسات المحاسبية المطبقة هذه الفترة هي تلك المطبقة في العام السابق ، فيما عدا التغييرات التي نتجت عن تطبيق المعايير المصرية الجديدة الصادرة خلال عام ٢٠١٥ والتي تم العمل بها للفترة المالية التي تبدأ في أو بعد أول يناير ٢٠١٦ .

### ٢-٣ الأصول الثابتة وإهلاكاتها

- تظهر جميع الأصول الثابتة بالتكلفة التاريخية مخصوماً منها مجمع الإهلاك ومجمع خسائر الإضمحلال وتتضمن التكلفة التاريخية كافة النفقات المرتبطة مباشرة بإقتناء بنود الأصول الثابتة ويتم الاعتراف بالنفقات اللاحقة ضمن القيمة الدفترية للأصل الثابت أو بإعتبارها أصلاً مستقلاً وذلك عندما يكون من المرجح تدفق منافع إقتصادية مستقبلية مرتبطة بالأصل الى المنشأة وكان من الممكن تحديد هذه التكلفة بدرجة يعتمد عليها ويتم الاعتراف ضمن الأرباح أو الخسائر بمصروفات الصيانة والإصلاح في الفترة التي يتم تحملها.
- بالنسبة للأصول تحت الإنشاء المقرر إستخدامها في النشاط أو في أغراض إدارية أو في أغراض أخرى غير محددة بعد فتظهر بالتكلفة مخصوماً منها الخسائر المتركمة الناتجة عن الإضمحلال ويتم تبويب هذه الأصول ضمن التصنيف الملائم من الأصول الثابتة عندما تكتمل وتكون جاهزة للتشغيل على أن يبدأ إهلاكها عندما تصبح صالحة للإستخدام في الأغراض التي أنشأت من أجلها.



- يتم إثبات الأصول الثابتة بتكلفة إقتنائها ويتم إهلاك الأصول الثابتة على أساس عمرها الإفتراضي وبطريقة القسط الثابت وذلك وفقاً للمعدلات الآتية:

الأصل	نسبة الإهلاك
أجهزة تكيف	١٠ %
أثاث وتجهيزات وتركيبات	٢٠ %
مبانى	٢ %
معدات	٢٠ %
أثاث	١٠ %
برامج حاسب آلى	٣٣ %
سيارات	٢٠ %

- يتم حساب إهلاك الإضافات إعتباراً من الشهر التالى لشهر الشراء.
- يتم إستبعاد الأصول الثابتة من الدفاتر عند بيعها أو عندما لا يكون من المتوقع تدفق منافع إقتصادية مستقبلية من الإستمرار فى إستخدام الأصل ويتم الإعتراف بالأرباح أو الخسائر الناتجة عن إستبعاد أو تخريد الأصول الثابتة بالفرق ما بين القيمة البيعية (بعد خصم مصروفات البيع) وصافى القيمة الدفترية بالأرباح أو الخسائر.

#### ٤-٢ الأصول غير الملموسة

- يعرف الأصل غير الملموس على أنه الأصل ذا الطبيعة غير النقدية ويمكن تحديده وليس له وجود مادي. ويتم الإعتراف بالأصل غير الملموس إذا :
  - (أ) كان من المرجح أن تتدفق إلى المنشأة منافع إقتصادية مستقبلية يمكن أن تنسب إلى الأصل .
  - و (ب) كان من الممكن قياس تكلفة الأصل بدرجة يعتمد عليها .
- تحدد المنشأة احتمالية تدفق المنافع الإقتصادية المستقبلية مستخدمة فى ذلك افتراضات منطقية معقولة تمثل أفضل تقدير تقوم به إدارة المنشأة للظروف الإقتصادية التى سوف تسود خلال العمر الإفتراضى للأصل .
- يقاس الأصل غير الملموس عند الإعتراف الأولى بالتكلفة حيث تتضمن تكلفة الأصل الملموس الذى يتم اقتناؤه منفرداً:

- (أ) سعر شراؤه بما فى ذلك الرسوم الجمركية و ضرائب المشتريات غير المستردة.
- و(ب) أية تكاليف مباشرة متعلقة بإعداد الأصل للاستخدام فى الغرض الذى أقتنى من أجله.
- ويتوقف الإعتراف بالتكاليف ضمن القيمة الدفترية للأصل غير الملموس عندما يكون الأصل فى الحالة المطلوبة للتشغيل طبقاً لما تراه الإدارة وبالتالي فإن التكاليف التى يتم تكبدها عند استخدام أو نقل الأصل غير الملموس لا تدخل ضمن القيمة الدفترية للأصل.
- تتم بعض العمليات مع تطور الأصل غير الملموس إلا أنها لا تؤدى بالضرورة إلى تجهيز الأصل للتشغيل بالطريقة التى تراها الإدارة وقد تحدث هذه العمليات العرضية قبل أو أثناء أنشطة التطوير . وحيث أن

العمليات العرضية لا يمكن بالضرورة أن تؤدي إلى تجهيز الأصل للتشغيل بالطريقة التي تراها الإدارة لذا يتم الاعتراف بالدخل والمصروفات ذات الصلة الخاصة بالعمليات العرضية على الفور ضمن الأرباح أو الخسائر (قائمة الدخل) وتتدخل ضمن تبويب الإيرادات أو المصروفات حسب الحالة.

## ٢-٥ مشروعات تحت التنفيذ

- تثبت مشروعات تحت التنفيذ بالتكلفة مخصوماً منها أي انخفاض قد يطرأ على قيمتها الدفترية وتتضمن تكلفة تلك المشروعات كافة التكاليف المتعلقة بإقتناء الأصل حتى يصبح صالحاً للإستخدام وعندها يبدأ حساب الإهلاك لتلك الأصول طبقاً لتلك الأسس المستخدمة في إهلاك الأصول الثابتة.

## ٢-٦ العملات الأجنبية

- تمسك الجمعية حساباتها بالجنيه المصري ويتم إثبات المعاملات بالعملات الأجنبية على أساس أسعار الصرف المعلنة من البنك في ذات التاريخ كما يتم إعادة تقييم أرصدة الأصول والخصوم ذات الطبيعة النقدية بالعملات الأجنبية وفقاً لأسعار الصرف المعلنة من البنوك في تاريخ المركز المالي وترحل الفروق إلى حساب فروق العملة بقائمة الإيرادات والمصروفات.

## ٢-٧ النقدية وما في حكمها

- تشمل النقدية وما في حكمها النقدية في الصندوق بالمقر الرئيسي والمقار بالفروع ولدى البنوك.

## ٢-٨ الضرائب

- تقوم الجمعية بخصم وتحصيل الضريبة طبقاً للقانون ٩١ لسنة ٢٠٠٥ وسدادها لمصلحة الضرائب عن الموردين كل ٣ شهور طبقاً للقانون المصري ، المؤسسة لا تخضع لضريبة الدخل ولكن تقوم بخصم الضريبة على دخل الأشخاص الطبيعيين "العاملين" ويتم توريدها شهرياً طبقاً للقانون.

## ٢-٩ المخصصات

- يتم إثبات المخصصات عند وجود التزام قانوني أو مستدل عليه من الظروف المحيطة نتيجة لحدث في الماضي ويكون من المحتمل أن يترتب عليه تدفق خارج لمنافع إقتصادية يتم استخدامها لسداد ذلك الإلتزام ويمكن عمل تقدير موثوق لمبلغ الإلتزام، وإذا ما كان هناك تأثيراً هاماً للقيمة الزمنية للنقود فإنه يتم تحديد قيمة المخصصات بخصم التدفقات النقدية المستقبلية باستخدام معدل الخصم لأخذ هذا التأثير في الإعتبار هذا ويتم مراجعة المخصصات في تاريخ الميزانية وتعديلاتها (عند الضرورة) لإظهار أفضل تقدير حالي.

## ٢-١٠ محفظة التمويل

- يتم الإفصاح عن أرصدة محفظة التمويل في الميزانية بصافي القيمة الممكن تحقيقها بعد خصم مخصص محفظة التمويل التي تم تحديدها بناءً على الدراسة التي أعدت من قبل إدارة الجمعية في نهاية السنة.

## ٢-١١ مخصص محافظة التمويل:

- يتم تكوينه وفقاً لمعدلات منوية لمواجهة المخاطر بما يتوافق مع قانون رقم ١٤١ لسنة ٢٠١٤ والخاص بتنظيم نشاط التمويل متناهي الصغر:

النسبة المنوية	أرصدة العملاء وفقاً لعدد أيام التأخر في السداد
للإنخفاض في القيمة %	
٢%	أرصدة عملاء منتظمه في السداد في المواعيد المقرره أو بتأخير لا يتجاوز أسبوع
١٠%	تأخير في السداد لأكثر من أسبوع وحتى ٣٠ يوم
٢٥%	تأخير في السداد لأكثر من ٣٠ يوم وحتى ٦٠ يوم
٥٠%	تأخير في السداد لأكثر من ٦٠ يوم وحتى ٩٠ يوم
٧٠%	تأخير في السداد لأكثر من ٩٠ يوم وحتى ١٢٠ يوم
١٠٠%	تأخير في السداد لأكثر من ١٢٠ يوم
١٠%	أرصدة عملاء لها أرصده مرحله (بما لا يزيد عن ٣ أقساط)
٥٠%	أرصده معاد جدولتها

- ويتم تطبيق نسبة الإنخفاض في القيمة المطلوب تكوينه على إجمالي الرصيد القائم للعميل وليس على قيمة الدفعات المتأخره أو المرحله فقط.
- لانتقل نسبة المخصص عن ٣% من قيمة المحفظه.

## طبقاً للائحة التنفيذية مادة رقم (٧٠) والتي تنص على:

- يتم إعدام القروض المتعثرة السداد التي إنقضت على ميعاد إستحقاق آخر قسط منها ثلاثة أشهر دون سداد يتم حذفها أو إستبعادها من محفظة القروض مباشرة وإعتبارها ديون معدومة مع مراعاة:
- ١- أن يكون قد تم تكوين مخصص ديون مشكوك فيها بنسبة ١٠٠% من قيمتها.
- ٢- تتابع وتراجع من الشؤون القانونية مع استكمال الاجراءات القانونيه.
- ٣- المبالغ المحصلة من القروض (الديون) المعدومة تضاف كإيرادات ديون معدومة وتظهر في قائمة الدخل منفصلة.

## ٢-١٢ التقديرات المحاسبية

- يتطلب إعداد القوائم المالية وفقاً لمعايير المحاسبة المصرية قيام الإدارة بعمل تقديرات وإفتراضات تؤثر على قيم الأصول والإلتزامات والإيرادات والمصروفات خلال الفترات والسنوات الماليه هذا وقد تختلف النتائج الفعلية عن تلك التقديرات.

### ٢-١٣ الإيرادات

- تتمثل إيرادات الجمعية في فوائد الودائع والعوائد والرسوم المحصلة من محفظة التمويل متناهي الصغر ويتم تسجيل العوائد والرسوم من محفظة التمويل متناهي الصغر عندما تستحق الفائدة ويتم تحصيلها من العميل.

### ٢-١٤ أرقام المقارنة:

- تم إعادة تبويب أرقام المقارنة لتوافق العرض الحالي للقوائم المالية .

٣- الأصول الثابتة (بالصافي) :

الإجمالي	سيارات	أجهزة و معدات	أثاث	مستلزمات مكتبية	مباني	
١٥,٢٧٣,١٣٩	٥١٧,٩٥٠	٢,٨٢١,٣٣٤	٣,١٦٢,١٠٤	٢,٤٧٠,٨٦٣	٥,٣٠٠,٩٨٩	تكلفة الأصل في ٢٠١٨/١/١
١,٥٥٠,٤٨٣	-	٢٨٨,٨٠٤	٥٩٣,٦١٣	٦٦٨,٠٦٦	-	إضافات خلال الفترة
(١٦٧,٩٢١)	-	(٣٣,٧٦٧)	(١٦,٠٥٩)	(١١٨,٠٩٥)	-	استبعادات
١٦,٦٥٥,٧٠١	٥١٧,٩٥٠	٣,٠٧٦,٢٧١	٣,٧٣٩,٦٥٨	٤,٠٢٠,٨٣٣	٥,٣٠٠,٩٨٩	تكلفة الأصول في ٢٠١٨/١٢/٣١
٨,٣٥٥,٥٦٨	٥١٧,٩٤٨	١,٧٩٥,٩٠٩	١,٨٢٨,٠٨٧	٢,٥٠٨,٥٠١	١,٧٠٥,١٢٣	مجموع الإهلاك في ٢٠١٨/١/١
١,٠٢٦,٢٧٨	-	٣٢٥,٧٣٧	٢٢٩,٩٤٢	٣٦٤,٥٧٩	١٠٦,٠٢٠	إهلاك الفترة
(١٦٧,٩٢١)	-	(٣٣,٧٦٧)	(١٦,٠٥٩)	(١١٨,٠٩٥)	-	مجموع اهلاك الاستبعادات
٩,٢١٣,٩٢٥	٥١٧,٩٤٨	٢,٠٨٧,٨٧٩	٢,٠٤١,٩٧٠	٢,٧٥٤,٩٨٥	١,٨١١,١٤٣	مجموع الإهلاك في ٢٠١٨/١٢/٣١
٧,٤٤١,٧٧٦	٢	٩٨٨,٣٩٢	١,٦٩٧,٦٨٨	١,٣٦٥,٨٤٨	٣,٤٨٩,٨٤٦	صافي قيمة الأصول في ٢٠١٨/١٢/٣١
٩,٩١٧,٥٧١	٢	١,٠٢٥,٣٢٥	١,٣٣٤,٠١٧	٩٦٢,٣٦١	٣,٥٩٥,٨٦٦	صافي قيمة الأصول في ٢٠١٧/١٢/٣١

التكلفة:

الإهلاك:

٤ - الأصول غير الملموسة (بالصافي):

٢٠١٧/١٢/٣١	٢٠١٨/١٢/٣١	
<u>جنيه مصرى</u>	<u>جنيه مصرى</u>	
٤٣٤,٤٥٧	٧٨٦,٢٥٣	التكلفة أول الفترة
٣٥١,٧٩٦	١,٥٦٤,٠٥٨	إضافات
-	-	إستبعادات
<u>٧٨٦,٢٥٣</u>	<u>٢,٣٥٠,٣١١</u>	رصيد التكلفة آخر الفترة
		<u>يخصم</u>
٤٣٣,١٧٩	٥٠٢,٨٧٦	مجمع الإستهلاك أول العام
٦٩,٦٩٨	٥٥٢,٨٦١	إستهلاك العام
<u>٥٠٢,٨٧٦</u>	<u>١,٠٥٥,٧٣٧</u>	مجمع الإستهلاك آخر العام
<u>٢٨٣,٣٧٦</u>	<u>١,٢٩٤,٥٧٤</u>	صافي القيمة الدفترية آخر العام

٥ - محفظة التمويل

٢٠١٧/١٢/٣١	٢٠١٨/١٢/٣١	
<u>جنيه مصرى</u>	<u>جنيه مصرى</u>	
٣٨١,٩٢٦,٨٤٠	٥٥٩,٧٩٥,٥٤٣	محفظة تمويل العملاء الفردية
١٥٠,٠٠٢,٤٩١	٢٣٩,٦٦٧,٣٥٩	محفظة تمويل العملاء "مجموعات"
<u>٥٣١,٩٢٩,٣٣١</u>	<u>٧٩٩,٤٦٢,٩٠٢</u>	إجمالي المحفظة
(١٥,٩٦٧,٨٣٧)	(٢٣,٩٩١,٦٨٥)	مخصصات ديون مشكوك فى تحصيلها
<u>٥١٥,٩٦١,٤٩٤</u>	<u>٧٧٥,٤٧١,٢١٧</u>	صافي المحفظة

٥-١ مخصص محفظة التمويل

٢٠١٧/١٢/٣١	٢٠١٨/١٢/٣١	
<u>جنيه مصرى</u>	<u>جنيه مصرى</u>	
١٠٠,٨٠٢,٠٨٢	١٥,٩٦٧,٨٣٧	رصيد فى ٢٠١٧/١٢/٣١
٥,٢٣٤,٤٧٧	٨,١٨٨,٨٦٧	المكون
(٦٨,٧٢٢)	(١٦٥,٠١٩)	المستخدم
<u>١٥,٩٦٧,٨٣٧</u>	<u>٢٣,٩٩١,٦٨٥</u>	رصيد ٢٠١٨/١٢/٣١

٢-٥ المحفظة طبقاً لأعمار الديون

عدد العملاء (عقود)	أصل الأرصده (بدون أعباء تمويل)	نسبة الإنخفاض في قيمة القروض للعملاء %	الإنخفاض في قيمة القروض للعملاء	جنيه مصري	
١٩٢.٠٩٧	٧٩٩.٤٤٢.٤٩٣	٣%	٢٣.٩١٣.٢٧٥	جنيه مصري	قروض منتظمة السداد أو بتأخير لا يتجاوز أسبوع
١	١٣.٣٣٢	١٠%	١.٣٣٣		قروض متأخره عن السداد من ٨ أيام الي ٣٠ يوم
٠	٠	٢٥%	٠		قروض متأخره عن السداد من ٣١ أيام الي ٦٠ يوم
٠	٠	٥٠%	٠		قروض متأخره عن السداد من ٦١ أيام الي ٩٠ يوم
٠	٠	٧٠%	٠		قروض متأخره عن السداد من ٩١ أيام الي ١٢٠ يوم
١	٢.٩١٥	١٠٠%	٢.٩١٥		قروض متأخره عن السداد لأكثر من ١٢٠ يوم
٠	٠	١٠%	٠		قروض - أقساط مرحله
١	٤.١٦٢	١٠٠%	٤.١٦٢		قروض معاد جدولتها
١٩٢.١٠٠	٧٩٩.٤٦٢.٩٠٢		٢٣.٩٩١.٦٨٥		

٣-٥ : قيمة محافظة التمويل المصدر طبقا لكل فرع:

ع	الفرع	التقديرات الفرعية		التقديرات المجموعات		التقديرات اجمالي	
		قيمة مصرى	عدد	قيمة مصرى	عدد	قيمة مصرى	عدد
		٢٠١٨/١٢/٣١	٢٠١٨/١٢/٣١	٢٠١٨/١٢/٣١	٢٠١٨/١٢/٣١	٢٠١٨/١٢/٣١	٢٠١٨/١٢/٣١
١	شرق	٢٣,٦٦٥,٠٠٠	٨,٣٠٩	٣١,٧٠٣,٨٠٠	٨,٣٠٩	٥٥,٣٦٨,٨٠٠	١٠٠,٨٦٩
٢	غرب	٥١,٧٧١,٠٠٠	٧,٢٢٠	٧٧,٢٧٦,٢٠٠	٧,٢٢٠	٧٩,٠٤٧,٢٠٠	١١,٣١٨
٣	سنبلاوين	٥٥,٥٥٤,٥٠٠	١١,٩٥١	٥١,٩١٣,٤٠٠	١١,٩٥١	١٠٧,٤٦٧,٩٠٠	١٢,٧٧٦
٤	ميت غمر ١	٤١,٤٨٤,٥٠٠	٨,٠٩١	٣١,١٦٤,٦٠٠	٨,٠٩١	٧٢,٦٤٩,١٠٠	١٢,٢١٤
٥	دكرنس	٣٩,٢٧٦,٥٠٠	٧,٢٦٦	٤٤,٧٨٦,٩٠٠	٧,٢٦٦	٦٤,٠٦٣,٤٠٠	١١,٤١٣
٦	شربين	٤٥,٠٧٢,٠٠٠	١٠,٦٠٠	٤٥,٠٢٩,٣٠٠	١٠,٦٠٠	٩٠,١٠١,٣٠٠	١٥,٠٧٩
٧	منزلة	٥٠,٩٧٢,٠٠٠	١١,٩٨٦	٤٩,١٣٢,٩٠٠	١١,٩٨٦	١٠٠,١٠٤,٩٠٠	١٧,٠٦٠
٨	جمالية	٥٠,٨٨٥,٥٠٠	٨,٨٥٧	٣٤,٣٥٣,٧٠٠	٨,٨٥٧	٨٥,٢٣٩,٢٠٠	١٤,٧٩٢
٩	بلقاس	٥٤,٩٩٧,٠٠٠	١٠,٣٦٦	٤١,٤٣٨,٨٠٠	١٠,٣٦٦	٩٦,٤٣٥,٨٠٠	١٥,٦٦٤
١٠	منية النصر	٤٠,١٧٠,٥٠٠	٥,٥٩٦	٣٣,١٨٩,٨٠٠	٥,٥٩٦	٦٣,٣٦٠,٣٠٠	٩,٠١٨
١١	ميت غمر ٢	٥٢,٥٩٠,٥٠٠	١١,٠٥٦	٤٧,٩٨٨,٧٠٠	١١,٠٥٦	١٠٠,٥٧٩,٢٠٠	١٥,٣٨١
١٢	نصي الاميد	٤٤,٣٣٩,٠٠٠	٤,٢٨٦	١٨,٢٣٩,٧٠٠	٤,٢٨٦	٦٢,٥٧٨,٧٠٠	٧,٢٤٦
١٣	دمياط	٣٠,١٣٧,٥٠٠	٨,٣٨٩	٢٦,٣٧٩,٤٠٠	٨,٣٨٩	٥٦,٥١٦,٩٠٠	١١,٨٤٨
١٤	طلخا	٢١,٨٥٦,٠٠٠	٧,١٤٧	٣٠,٤٠٨,٠٠٠	٧,١٤٧	٥٢,٢٦٤,٠٠٠	٩,٦٩٢
١٥	أجا	٤٤,٣٠١,٠٠٠	٧,٦٨٩	٣٠,٠٠٨,٨٦٥	٧,٦٨٩	٧٤,٣٨٩,٦٥٠	١١,٣٩٦
	الاجمالي	٦٤٧,٠٧٢,٥٠٠	١٢٨,٨٠٩	٥١٣,٠٩٣,٨٥٠	١٢٨,٨٠٩	١,١٢٠,١٦٦,٣٥٠	١٨٩,٧٦٦



٤-٥ : قيمة محافظة التمويل القائمة طبقا لكل فرع:

م	الفرع	التصويلات الفردية		التصويلات للمجموعات		اجمالي التصويلات	
		عدد	قيمة مصرى	عدد	قيمة مصرى	عدد	قيمة مصرى
١	فرع شرق	٣,٩٨٠	٢٠,٦٨٥,٢٤٠	٦,٤٤٤	١٥,٥٤٧,٧٧٧	١٠,٤٢٤	٣٦,٢٣٢,٩٦٧
٢	فرع غرب	٥,٩٨٦	٤٣,٨٥١,٨٩٨	٥,٢١٩	١١,٥٥٤,٤١٠	١١,٢٠٥	٥٥,٤٠٦,٣٠٧
٣	فرع السنبلاوين	٧,٠٣٢	٤٨,٢١٦,٧٨٢	١٠,١١٧	٢٥,٥٥٠,٤٥٩	١٧,١٤٩	٧٣,٧٦٧,٢٤١
٤	فرع ميت غمر ١	٦,٣٨٤	٣٦,٧٥٢,٠٩٠	٤,٨٣٢	١٠,٦٩٤,٦٠٦	١١,٢١٦	٤٧,٤٤٦,٦٩٥
٥	فرع دكرنس	٥,٨٤٤	٣٣,٠٤٠,٦١١	٥,٢٤٥	١٠,٢١٤,٥٨٩	١١,٠٨٩	٤٣,٢٥٥,٢٠٠
٦	فرع شربين	٧,٠٤١	٤٠,٠٥٢,٥٩١	٨,٤٨٢	١٩,٩٦٥,٠٩٣	١٥,٥٢٣	٦٠,٠١٧,٦٨٤
٧	فرع المنزلة	٧,٣٤٨	٤٣,٣٢٩,٣٣٩	١٠,٧٨٧	٢٥,٢٨٣,٠٦٦	١٨,١٣٥	٦٨,٦١٢,٤٠٥
٨	فرع الجمالية	٧,٩٧٥	٤٢,٧٤٦,٢٧٠	٦,٥٠٣	١٥,٣٠٩,٧٠٤	١٤,٤٧٨	٥٨,٠٥٥,٩٧٣
٩	فرع بلقاس	٧,٦١٦	٤٦,٩٣٨,٠٥٥	٩,٤٨٤	٢١,٦٤١,٤٠٥	١٧,١٠٠	٦٨,٥٧٩,٤٦٠
١٠	فرع منية النصر	٥,٠١٧	٣٤,٦٦٣,٤١٨	٥,١٠٤	١٢,٩٣٧,١٢٧	١٠,١٢١	٤٧,٦٠٠,٥٤٥
١١	فرع ميت غمر ٢	٦,٩٧١	٤٧,٩٦٩,٦٨٦	٨,٥٩٣	٢٢,٤١٢,٧٤١	١٥,٥٦٤	٧٠,٣٨٢,٤٢٧
١٢	فرع نسي الاميد	٤,٦٧٨	٤٠,٠٥٧,٦٨٣	٤,٦٥١	١٢,٢٥١,١٥٨	٩,٣٢٩	٥٢,٣٠٨,٨٤٠
١٣	فرع دمياط	٤,٤٦٠	٢٣,٩٣٤,٩٥٠	٦,٨٨٦	١٢,٥٤٨,٤٣٥	١١,٣٤٦	٣٦,٤٨٣,٣٨٤
١٤	فرع طاحنا	٣,٦٧٨	١٨,٤٨٣,٩٤٧	٤,٨٦٤	١٢,١٠٤,٢٩٣	٨,٥٤٢	٣٠,٥٨٨,٢٤٠
١٥	فرع اجا	٥,٤٨٧	٣٩,٠٧٢,٩٨٨	٥,٣٩٢	١١,٦٥٢,٥٥٠	١٠,٨٧٩	٥٠,٧٢٥,٥٣٧
	الاجمالي	٨٩,٤٩٧	٥٥٩,٧٩٥,٥٤٣	١٠٢,٦٠٣	٢٣٩,٦٦٧,٣٥٩	١٩٢,١٠٠	٧٩٩,٤٦٢,٩٠٢

٦- مشروعات تحت التنفيذ

٢٠١٧/١٢/٣١	٢٠١٨/١٢/٣١	
جنيه مصرى	جنيه مصرى	
١,٤٠٤,٠٩٧	-	المركز الرئيسى
-	١٨٩,١٨٢	الفروع
<u>١,٤٠٤,٠٩٧</u>	<u>١٨٩,١٨٢</u>	الإجمالى

٧- نقدية بالصندوق والبنوك

٢٠١٧/١٢/٣١	٢٠١٨/١٢/٣١	
جنيه مصرى	جنيه مصرى	
٢٩١,٩٥٧	١٩٧,٦٨٦	نقدية بالصندوق
٦,٤٤٩,٤٠٢	٩,٧٣١,٥١٨	نقدية بالبنوك
<u>٦,٧٤١,٣٥٩</u>	<u>٩,٩٢٩,٢٠٤</u>	الإجمالى

٨- ودائع بالبنوك

٢٠١٧/١٢/٣١	٢٠١٨/١٢/٣١	
جنيه مصرى	جنيه مصرى	
٤٨,٧٦٤,٦٢٨	٦١,٢٦٤,٦٢٨	البنك الأهلى المصرى - جنيه مصرى
٥٠,٢٥٣,٧٥٠	٧٥,٢٥٣,٧٥٠	بنك الإسكندرية - جنيه مصرى
٢١,٢٠٤,٠٠٠	٢١,٤٦٨,٠٠٠	بنك الإسكندرية - دولار امريكى
٣,١٦٠,٠٠٠	-	المصرف المتحد - جنيه مصرى
١٦,٠٠٠,٠٠٠	١٦,٠٠٠,٠٠٠	بنك البركة - جنيه مصرى
٢٢,٥٠٠,٠٠٠	-	بنك الشركه المصرفية العربية - جنيه مصرى
٥٠,٣١٠,٠٠٠	٥٠,٣١٠,٠٠٠	بنك قطر الوطنى الأهلى - جنيه مصرى
-	٣٨,٧٠٠,٠٠٠	البنك الاهلى الكويتى - جنيه مصرى
-	٥٠,٠٠٠,٠٠٠	البنك المصرى لتنمية الصادرات
<u>٢١٢,١٩٢,٣٧٨</u>	<u>٣١٢,٩٩٦,٣٧٨</u>	الإجمالى

- سعر الدولار الأمريكى فى تاريخ إعداد الميزانية هو ١٧,٨٩ جنيه مصرى مقابل ١ دولار أمريكى، كما أن سعر اليورو فى تاريخ إعداد الميزانية هو ٢٠,٤٠ جنيه مصرى مقابل ١ يورو.

٩- مدينون وحسابات مدينة أخرى

٢٠١٧/١٢/٣١	٢٠١٨/١٢/٣١	
جنيه مصرى	جنيه مصرى	
٦٣,٨٣٠	٣٩٥,٠٢٣	مصرفات مدفوعة مقدماً
٧,٤٦٣,٩٩٤	٩,٦٣٦,٨٦٥	فوائد مستحقة
٢,٤٢٠,٩٧٦	٢,٢٠٠,٨٣٤	سلف موظفين
٦٥,٥٠٠	١١١,٥٠٠	تأمين إيجار مسترد
٣٥٧,٨٣٨	٤٦٤,١٢٤	مدينون آخرون
٤٢,٠٥١	٤٢,٩٩٠	فواتير تليفون محمول
١٠,٤١٤,١٨٩	١٢,٨٥١,٣٣٦	الإجمالى
(٧٢,٦٢٩)	(٦٦,٠٢٥)	مخصص عدم سداد سلف عاملين
١٠,٣٤١,٥٦٠	١٢,٧٨٥,٣١١	الإجمالى

١٠- تسهيلات ائتمانية

٢٠١٧/١٢/٣١	٢٠١٨/١٢/٣١	
جنيه مصرى	جنيه مصرى	
٨٩,٥٤٦,٧٧٨	١٣٩,٨٩١,٢٦٤	- قيمة المستخدم من التسهيلات الائتمانية البالغ اجمالها ١٥٢,٥٠٠,٠٠٠ جنيه مصرى و الممنوحة من البنك الأهلى المصرى و ذلك بضمان ودائع بقيمة ٦١,٢٦٤,٦٢٨ جنيه مصرى.
٩٩,٢٧٩,٢٣٣	١٤٥,٥٦١,٥٢٧	- قيمة المستخدم من التسهيلات الائتمانية البالغ اجمالها ١٥٠,٠٠٠,٠٠٠ جنيه مصرى و الممنوحة من بنك الاسكندرية و هى عبارة عن حدين الحد الأول بضمان سند ائنى و الحد الثانى بضمان ودائع بقيمة ٧٥,٢٥٣,٧٥٠ جنيه مصرى.
١٣,٩٥٢,٠٩٥	٦,١٢٧,٨٧٦	- قيمة المستخدم من التسهيلات الائتمانية البالغ اجمالها ٢٠,٠٠٠,٠٠٠ جنيه مصرى و الممنوحة من بنك البركة و ذلك بضمان ودائع بقيمة ١٦,٠٠٠,٠٠٠ جنيه مصرى .
٢,٩٦٦,٩٨٩	-	- قيمة المستخدم من التسهيلات الائتمانية البالغ اجمالها ٣,٠٠٠,٠٠٠ جنيه مصرى و الممنوحة من المصرف المتحد بضمان ودائع بقيمة ٣,١٦٠,٠٠٠ جنيه مصرى.

١٠٠,٤٩٢,٤٨٣	١٠٠,٩٧٥,٥٧٨	- قيمة المستخدم من التسهيلات الائتمانية البالغ إجماليها ١٠٠,٠٠٠,٠٠٠ جنيه مصري والممنوحة من بنك قطر الوطنى الاهلى وهى عبارة عن حدين الحد الاول بضمان سند اننى والحد الثانى بضمان ودائع بقيمة ٥٠,٠٠٠,٠٠٠ جنيه مصرى.
٣٩,٥٤٧,٦٣٦	١٣١,٠٠١,٧٨٥	- قيمة المستخدم من التسهيلات الائتمانية البالغ إجماليها ١٥٠,٠٠٠,٠٠٠ جنيه مصرى و الممنوحة من البنك المصرى لتنمية الصادرات و هى عبارة عن حدين الحد الأول بضمان ودايع و الحد الثانى بدون ضمان عيى.
-	٣٩,١٨١,٥٢٦	- قيمة المستخدم من التسهيلات الائتمانية البالغ إجماليها ٨٦,٠٠٠,٠٠٠ جنيه مصرى و الممنوحة من البنك الأهلى الكويتى و ذلك بضمان ودايع بقيمة ٣٨,٧٠٠,٠٠٠ جنيه مصرى

<u>٣٤٥,٧٨٥,٢١٤</u>	<u>٥٦٢,٧٣٩,٥٥٦</u>	الإجمالى
--------------------	--------------------	----------

#### ١١- دائنون وحسابات دائنة أخرى

٢٠١٧/١٢/٣١	٢٠١٨/١٢/٣١	
جنيه مصرى	جنيه مصرى	
١١٠,٧٩٣	٣٣٧,٢٢٢	موردين
١,٨١١,٣٢٩	٢,٢١١,٠٠٣	مصرفات مستحقة
١١,٦٨٨	-	ضرائب الخصم والتحصيل
١٢٤,٨١٦	٢٠٣,٢٠٨	ضرائب كسب العمل
-	٦١٧,٧٢٦	صندوق الرعاية الطبية
١,٥٩٢,٠٨٩	٦٤٥,٩٥٣	أرصدة دائنة أخرى
<u>٣,٦٥٠,٧١٥</u>	<u>٤,٠١٥,١١٢</u>	الإجمالى

١٢ - مخصص نهاية الخدمة

٢٠١٧/١٢/٣١	٢٠١٨/١٢/٣١	
جنيه مصرى	جنيه مصرى	
٤,٤٠٤,٨٦٨	٤,٩٣٣,٥١٢	رصيد أول الفترة
١,٦٥٠,٦٤٨	٢,٢٣٢,٤٨٧	المكون
(١,١٢٢,٠٠٤)	(١,٦٥٠,٥٢٠)	المستخدم
<u>٤,٩٣٣,٥١٢</u>	<u>٥,٥١٥,٤٧٩</u>	رصيد آخر الفترة

- طبقاً لقرار مجلس الإدارة رقم ٢ لسنة ٢٠٠٥ يتم صرف مكافأة تعادل شهر عن كل سنة من آخر راتب لمن يترك الخدمة بعد انقضاء عشر سنوات من وجوده في خدمة المشروع وطبقاً لمحضر مجلس الإدارة رقم ١ لعام ٢٠١٢ بتاريخ ٢٣/٤/٢٠١٢ تمت الموافقة على إمكانية استبدال جزء من مكافأة نهاية الخدمة بما يعادل راتب ٥ شهور من آخر راتب حصل عليه بشرط مضي ١٠ سنوات على خدمته.

١٣ - القروض :

الاجمالي	أقساط قصيرة الأجل	أقساط متوسطة الأجل	
جنيه مصرى	جنيه مصرى	جنيه مصرى	
١٠٠,٠٠٠,٠٠٠	-	١٠٠,٠٠٠,٠٠٠	قرض بنك قطر الوطنى الاهلى *
٤٨,٨٨٥,٧١٤	٣٦,٨٩٥,٢٣٨	١١,٩٩٠,٤٧٦	قرض بنك كريدى اجريكول **
<u>١٤٨,٨٨٥,٧١٤</u>	<u>٣٦,٨٩٥,٢٣٨</u>	<u>١١١,٩٩٠,٤٧٦</u>	رصيد آخر الفترة

يمكن بيان القروض فيما يلى :-

\* قرض بنك قطر الوطنى الاهلى :-

بتاريخ ٢٠١٨/٥/١٣ قامت الجمعية بتحرير عقد مع بنك قطر الوطنى الاهلى QNB وذلك بمنح الجمعية تسهيلاً إئتمانياً فى صورة قرض متوسط الاجل بقيمة ١٠٠,٠٠٠,٠٠٠ جنيه ( مائة مليون جنيهاً مصرىاً لاغير) وذلك بغرض استخدامه فى تمويل اقراض عملاء الجمعية. مدة العقد اربع سنوات تبدأ إعتباراً من تاريخ التوقيع على هذا العقد على أن تنتهى بحد أقصى ٢٠٢٢/٥/١٣ وهو التاريخ الذى يجب أن يكون فيه هذا القرض ومايتبعه من عوائد وعمولات وأى مصروفات اخرى مسنداً بالكامل . فترة السحب والسماح تبدأ من تاريخ العقد وتنتهى فى ٢٠١٩/٥/١٣.

**مدة السداد :** تلتزم الجمعية بأن تدفع لأمر البنك قيمة التمويل متوسط الأجل على عدد (٦) أقساط سنوية متساوية القيمة، وتبلغ قيمة كل قسط مبلغ وقدره ١٦,٦٦٦,٦٦٧ جنيه مصرى ، بحيث يستحق القسط الاول فى ٢٠١٩/١١/١٣، ويستحق القسط الثانى فى ٢٠٢٠/٥/١٣ وهكذا على التوالى كل ستة أشهر وحتى إستحقاق القسط السادس والأخير فى ٢٠٢٢/٥/١٣ .  
قيمة الاقساط اعلاه لاشتمل قيمة العوائد والعمولات.  
**العوائد والعمولات :** يسرى عائد بواقع ١,٥% سنوياً فوق سعر الإقراض المعلن لدى البنك المركزى المصرى (الكوريدور).

### **\*\*قرض كريدى أجريكول**

بتاريخ ٢٠١٨/٤/٢٩ قامت الجمعية بتحرير عقد تمويل متوسط الأجل مع بنك كريدى اجريكول وذلك بمنح الجمعية تسهلاً إئتمانياً فى صورة قرض متوسط الأجل بقيمة ٥٩,٠٠٠,٠٠٠ جنيه ( تسع وخمسون مليون جنيهاً مصرياً ) وذلك بغرض إستخدامه فى تمويل اقراض عملاء الجمعية.  
مدة العقد ثلاث سنوات تبدأ إعتباراً من تاريخ أول سحب وإذا صادف آخر يوم من أجل التسهيل يوم عطلة رسمية، يمتد أجل التسهيل إلى يوم العمل التالى .  
فترة السحب والسماح تبدأ من تاريخ العقد و لمدة ٩٠ يوم.  
**مدة السداد :** تلتزم الجمعية بسداد القرض بموجب أقساط شهرية  
**العوائد والعمولات :** يسرى عائد بواقع ٤,٥% سنوياً فوق سعر الإقراض المعلن لدى البنك المركزى المصرى ( الكوريدور) فى الليلة الواحدة.  
تستحق العوائد يوماً بيوم وتحتسب على اساس أن السنة ٣٦٠ يوماً وتحتسب على عدد الأيام الفعلية بعد إنقضاء تاريخ السداد.  
- فى حالة تعثر الجمعية فى سداد اى من المبالغ المستحقة عليه سواء من أصل مبلغ القرض او العوائد او اى مبلغ مستحق بموجب هذا العقد ، وتلتزم الجمعية بسداد غرامة تأخير على هذه المبالغ وذلك بعائد يزيد بنسبة ٣% ( ثلاثة فى المائة) سنوياً عن سعر العائد المستحق على القرض على أن يتم احتساب هذه الغرامة بداية متاريخ إستحقاق السداد وحتى تاريخ السداد الفعلى.  
- تسرى على المقترض عمولة إلتزام بواقع ٢% سنوياً تستحق فقط على المبلغ الذى لم يتم سحبه خلال فترة السحب.  
- تسرى عمولة إدارة بواقع ٠,٥% تحتسب على إجمالى مبلغ القرض البالغ قدرة ٥٩,٠٠٠,٠٠٠ مليون جنيه على أن يتم خصمها من مبلغ دفعة السحب الأولى.  
-تسرى عمولة تقييم بواقع ٠,٥% من إجمالى مبلغ القرض تسدد فى تاريخ سريان هذا العقد ولا ترد.

١٤ - إيرادات محفظة التمويل

٢٠١٧	٢٠١٨	
جنيه مصرى	جنيه مصرى	
٨٤,٩٥٣,٢٠٥	١٢٤,٠٦٠,٤٥٧	عائد التمويل الفردي
٤٢,١٣٢,٥٢١	٧٣,٩٧٦,٢٧٨	عائد تمويل المجموعات
<u>١٢٧,٠٨٥,٧٢٦</u>	<u>١٩٨,٠٣٦,٧٣٥</u>	الإجمالي

١٥ - إيرادات أنشطة غير تشغيلية

٢٠١٧	٢٠١٨	
جنيه مصرى	جنيه مصرى	
١٠٣,٧٥٧	١١٤,٣٨٠	دورات تدريبية
-	٢٦٦,٥٤١	فروق عملة
<u>١٠٣,٧٥٧</u>	<u>٣٨٠,٩٢١</u>	الإجمالي

١٦ - اشتراكات أعضاء الجمعية العمومية

- يبلغ عدد أعضاء الجمعية فى (٥٤) عضو حيث قام عدد (٥٠) عضو بدفع اشتراكات تخص العام الحالى والعام السابق بواقع ١٠٠ جنيه للعضو الواحد وبذلك بلغت الإيرادات المحصلة عن السنة المالية المنتهية فى ٢٠١٨/١٢/٣١ مبلغ ٦,٦٠٠ جنيه مقابل ٤,٩٠٠ جنيه عن السنة المالية المنتهية فى ٢٠١٧/١٢/٣١.

١٧ - المصروفات التمويلية

٢٠١٧	٢٠١٨	
جنيه مصرى	جنيه مصرى	
٢٦,٢٣٢,٧٧٥	٥٨,٤١٢,٢٩٣	فوائد محفظة التمويل- للإقراض الفردي
١١,٠٦٧,١٥٥	٣٧,١٦٨,٥٦٥	فوائد محفظة التمويل- لإقراض المجموعات
٦٣٤,٠٢٦	٦١١,٣١٧	مصروفات للجهات الممولة وم. بنكية
<u>٣٧,٩٣٣,٩٥٦</u>	<u>٩٦,١٩٢,١٧٥</u>	الإجمالي

## ١٨- أجور ومزايا عينية

٢٠١٧	٢٠١٨	
<u>جنيه مصرى</u>	<u>جنيه مصرى</u>	
٤٦,٢٣٩,٠٢١	٥٩,٧١٩,٩١٨	أجور وبدلات
٧,١٠٣,٧١١	١٠,٦٧٣,٩٨١	مزايا عينية
<u>٥٣,٣٤٢,٧٣٢</u>	<u>٧٠,٣٩٣,٨٩٩</u>	<b>الإجمالى</b>

## ١٩- مصروفات عمومية وإدارية

٢٠١٧	٢٠١٨	
<u>جنيه مصرى</u>	<u>جنيه مصرى</u>	
٢٠٠,٩٦٣	٤٥٣,٩٢١	إنتقالات
٧٨٤,٠٨٣	٩٥٢,٨٨٩	أدوات مكتبية وتصوير
١,١١٣,٠٩٧	١,٥٠١,٤٣٠	إيجار
٤٣٨,٤٣٣	٨١٦,٧٨٢	صيانة
٣٠٤,١٤٤	٤٥١,٠١٠	مصروفات تليفون
٤٣٥,٥٩٠	٤٨٨,٧٢٨	الكهرباء والمياه
١,٧٥٨,٠١٨	١,٥٧٤,٤١٣	إستشارات ومصروفات قضائيه
١٤٨,٧١٩	٣٧٨,١٣٣	مصروفات بوفيه
٦٤,٣٤٣	٥٦,٠٩٩	تأمين
٢٩٧,٨٣١	١٢٤,٥١٤	إشتراكات
٦٣٤,١١٨	٤٨٤,٨٣٥	مصروفات تدريب
٩١٣,٥٩٨	١,٠٠٦,٣٨٣	الإهلاك
٦٩,٦٩٨	٥٥٢,٨٦١	إستهلاك أصول غير ملموسة
٣٥٠,٧٧٠	٥٥٧,٧٩٣	هيئة الرقابة الماليه
٧٦٩,٩٢٦	٧٧٠,٥١٥	مصروفات عمومية أخرى
<u>٨,٢٨٣,٣٣١</u>	<u>١٠,١٧٠,٣٠٦</u>	<b>الإجمالى</b>



## ٢٠- مصروفات أنشطة غير تشغيلية

٢٠١٧	٢٠١٨	
جنيه مصرى	جنيه مصرى	
١,٣٦٨	٧٠٠	مصروفات تدريب
١٦,٤١٥	١٩,٨٩٤	إهلاك
٢٦,٢٦٤	٣١,٨٣٠	مرتبات
٣٩٩,٦٣٨	-	فروق العملة
٢٢,٩٨١	٢٧,٨٥٢	مصروفات عمومية
<b>٤٦٦,٦٦٦</b>	<b>٨٠,٢٧٦</b>	<b>الإجمالي</b>

## ٢١- الضرائب والتأمينات

### ٢١-١ ضريبة الدخل

- الجمعية منشأة طبقاً للقانون ٨٤ لسنة ٢٠٠٢ وبالتالي فهي لا تهدف للربح.

### ٢١-٢ ضريبة كسب العمل

- الجمعية منتظمة في استقطاع وتوريد ضريبة كسب العمل طبقاً للقانون حتى تاريخ إعداد الميزانية.

### ٢١-٣ ضريبة الخصم من المنبع

- الجمعية منتظمة في تطبيق أحكام الخصم والتحصيل من تحت حساب الضريبة حتى تاريخ إعداد الميزانية.

### ٢١-٤ التأمينات الإجتماعية

- الجمعية ملتزمة بقانون التأمينات الإجتماعية ومنتظمة في سداد التأمينات الإجتماعية شهرياً.

## ٢٢- الأدوات المالية وإدارة المخاطر المتعلقة بها

- تتمثل الأدوات المالية للجمعية في الأرصدة لدى البنوك والنقدية بالصندوق والمدينون والحسابات المدينة الأخرى وكذلك الدائنون والحسابات الدائنة الأخرى، ويتضمن الإيضاح رقم (٢) من الإيضاحات المتممة للقوائم المالية أهم السياسات المحاسبية المتبعة بشأن إثبات وقياس أهم الأدوات المالية وما يرتبط بها من إيرادات ومصروفات.

### ٢٢-١ خطر تقلبات أسعار صرف العملات الأجنبية

- يتمثل خطر تقلبات أسعار صرف العملات الأجنبية في التغير في أسعار الصرف والتي تؤثر على التدفقات النقدية الداخلة والخارجة وتقييم الأصول والخصوم ذات الطبيعة النقدية بالعملات الأجنبية ونظراً لأن غالبية معاملات الجمعية بالعملة المحلية فإن تقدير هذا الخطر يعتبر منخفض.

## ٢-٢٢ خطر الائتمان

- يتمثل خطر الائتمان في عدم مقدرة العملاء في الوفاء بالتزاماتهم تجاه الجمعية في تاريخ سداد المستحق عليهم.

## ٣-٢٢ خطر السيولة

- يتمثل خطر السيولة في جميع العوامل التي تؤثر على قدرة الجمعية على الوفاء بالتزاماتها في تواريخ استحقاقها، وطبقاً لسياسة الجمعية فإنها تسعى للإحتفاظ بمستوى سيولة مناسب لخفض تلك المخاطر.

## ٤-٢٢ القيمة العادلة للأدوات المالية

- طبقاً لأسس التقييم المتبعة في تقييم أصول والتزامات الشركة والواردة بالإيضاحات المتممة للقوائم المالية لا تختلف جوهرياً عن قيمتها الدفترية في تاريخ الميزانية.

## ٥-٢٢ خطر التمويل

- يتمثل خطر التمويل في عدم مقدرة الجمعية لتلبية طلبات تمويل العملاء والجمعية تسعى للتغلب على هذا الخطر بتكثيف عمليات التفاوض مع جهات التمويل وخاصة البنوك المحلية لزيادة حدود التسهيلات لزيادة مقدرتها على تمويل العملاء كما تسعى الجمعية بزيادة استغلال حقوق ملكيتها في زيادة الرافعة المالية وهذا يقلل من هذا الخطر.

## ٦-٢٢ خطر تكلفة التمويل

- يتمثل خطر تكلفة التمويل في ارتفاع تكلفة الأموال وفي هذا الصدد تقوم الجمعية بالتفاوض المحترف مع جهات التمويل للحصول على أفضل الأسعار مما يقلل من هذا الخطر.

## ٢-٢٢ خطر الإئتمان

- يتمثل خطر الائتمان في عدم مقدرة العملاء في الوفاء بالتزاماتهم تجاه الجمعية في تاريخ سداد المستحق عليهم.

## ٣-٢٢ خطر السيولة

- يتمثل خطر السيولة في جميع العوامل التي تؤثر على قدرة الجمعية على الوفاء بالتزاماتها في تواريخ إستحقاقها، وطبقاً لسياسة الجمعية فإنها تسعى للإحتفاظ بمستوى سيولة مناسب لخفض تلك المخاطر.

## ٤-٢٢ القيمة العادلة للأدوات المالية

- طبقاً لأسس التقييم المتبعة في تقييم أصول والتزامات الشركة والواردة بالإيضاحات المتممة للقوائم المالية لا تختلف جوهرياً عن قيمتها الدفترية في تاريخ الميزانية.

## ٥-٢٢ خطر التمويل

- يتمثل خطر التمويل في عدم مقدرة الجمعية لتلبية طلبات تمويل العملاء والجمعية تسعى للتغلب على هذا الخطر بتكثيف عمليات التفاوض مع جهات التمويل وخاصة البنوك المحلية لزيادة حدود التسهيلات لزيادة مقدرتها على تمويل العملاء كما تسعى الجمعية بزيادة استغلال حقوق ملكيتها في زيادة الرافعة المالية وهذا يقلل من هذا الخطر.

## ٦-٢٢ خطر تكلفة التمويل

- يتمثل خطر تكلفة التمويل في ارتفاع تكلفة الأموال وفي هذا الصدد تقوم الجمعية بالتفاوض المحترف مع جهات التمويل للحصول على أفضل الأسعار مما يقلل من هذا الخطر.



## محمد هلال جرانت ثورنتون

جرانت ثورنتون انترناشونال والشركات الأعضاء يقدموا خدماتهم بشكل مستقل

