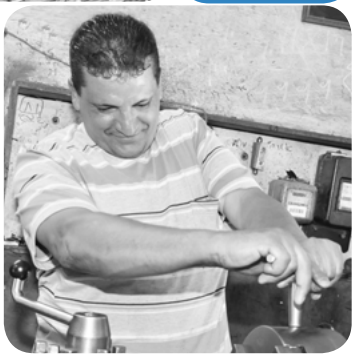


التقرير السنوي ٢٠١٥





رسالة رئيس مجلس الإدارة

السادة الزملاء الكرام

يسعدنى وبشرفنى بالأصالة عن نفسى ونيابة عن أعضاء مجلس الإدارة أن أضع بين أيديكم التقرير السنوى لعام ٢٠١٥. كما أنتهز هذه الفرصة لأتقدم إليكم بجزيل الشكر للدعم والمساندة المستمرة من قبلكم والتي مكنتنا من تحقيق الأهداف الإستراتيجية للجمعية. وتحقيق عائد بمستوى يعزز موقع الجمعية وصلابة مركزها المالى. مما يساهم فى التحسين المستمر لمستوى الخدمات الإجتماعية التي نقدمها لمجتمعنا المحلى.

فعلى الرغم من التحديات والصعوبات التي واجهت الإقتصاد المصرى تمكنت الجمعية من تحقيق إنجازات على مستوى حجم النشاط والإنتشار مع الإحتفاظ بحدود جيدة من المخاطر. ففى عام ٢٠١٥ قارب حجم المحفظة الإئتمانية إلى ٣١٤ مليون جنيه مصرى بزيادة قدرها ٧٠.٥ مليون جنيه مصرى عن العام السابق بمعدل نمو ٣٠٪. وانعكس هذا بالإيجاب على حجم التمويلات المقدمة لعملائنا الكرام حيث بلغت نسبة النمو فى عدد العملاء الجدد خلال العام ٢٦٪. كما قامت الجمعية بتخفيض العائد على تمويلات العملاء. وبالرغم من ذلك سجل الفائض العام نمو قدره ٩٪ عن العام السابق.

وعلى صعيد التطوير المؤسسى فقد قامت الجمعية بالتعاون مع مؤسسة التمويل الدولية بتنفيذ العديد من أنشطة التطوير فى: الحوكمة، إدارة المخاطر، إدارة الموارد البشرية وإدارة نظم المعلومات. ومن ناحية أخرى قامت بعمليات توسع للنطاق الجغرافى المشروع وذلك بالتعاقد على ٣ مقارنات جديدة وجرى العمل على الإنتهاء من تجهيزهم لبدء التشغيل خلال ٢٠١٦.

وفى ظل هذا التقدم الواضح لا يمكن أن ننسى أهمية الدور الإجتماعى والذي أصبح حالياً من الأنشطة الأساسية للجمعية. فقد بلغت إجمالى المساهمات التكافلية بنهاية العام ١٠.٥ مليون جنيه مقابل ٨.٣ مليون جنيه فى نهاية ٢٠١٤ بنسبة نمو ٢٧٪.

يمكننا القول وبكل ثقة إستناداً إلى النتائج والأرقام أننا إستطعنا بفضل الله وبفضلكم جميعاً تحقيق أهم أهدافنا والتمثلة فى وضع الأسس السليمة لبناء مؤسسة تمويل أصغر قادرة على المنافسة والتوسع فى الأسواق التي تعمل بها وكذلك تحقيق معدلات نمو عالية وتحقيق رسالتها الإجتماعية.

وفى الختام، أتقدم لأعضاء مجلس الإدارة والإدارة التنفيذية ولجميع العاملين بالشكر والعرفان على جهودهم المخلصة وعملهم الدؤوب. متمنياً لهم دوام التوفيق والتميز.

والله ولى التوفيق.

سمير الجمل
رئيس مجلس الإدارة



خطة إستراتيجية طموحة.

وتتمثل أهدافها الإستراتيجية في:

- (١) الوصول بعدد العملاء النشطاء ١٨٠ ألف بنهاية ٢٠١٧ بحفظة تصل إلى ٥٠٠ مليون جنيه مصرى.
- (٢) إستمرار تطوير المنتجات بطريقة تلبى إحتياجات الشريحة المستهدفة من السوق.
- (٣) الإستمرار في تحسين البنية المؤسساتية.
- (٤) المساهمة في تنشيط حركة السوق من خلال التمويل المنوح للعملاء ما ينتج عنه خلق فرص عمل جديدة.

كما تقوم الجمعية بتقديم الدعم الفنى، والإستشارات والتدريبات لمؤسسات التمويل الأصغر في عدة دول بالوطن العربى. ما يعظم الدور الريادى الذى تطمح الجمعية في المحافظة عليه.

ويوضح التقرير التالى الأداء الفنى والمالى للجمعية على مدار العام وأهم الإنجازات والتطورات التى تمت.

الرؤية:

أن نكون المؤسسة الرائدة في تقديم الخدمات المالية والغير مالية للفئات الأقل دخلاً بطريقة مبتكرة.

الرسالة:

تحسين المستوى المعيشى للفئات الأقل دخلاً بمجتمع الدلتا من خلال تقديم خدمات مالية وغير مالية تلبى متطلبات السوق بطريقة مستدامة وبكفاءة أعلى.

لمحة عن الجمعية

معا حياة أفضل

تأسست جمعية رجال الأعمال والمستثمرين لتنمية المجتمع المحلي بالدقهلية كجمعية أهلية في مارس ١٩٩٥. والجمعية لديها حالياً ٤٥ عضواً. وفي إطار مسئولية الجمعية تجاه المجتمع قامت بتنفيذ مجموعة من المشروعات التنموية والتكافلية لخدمة الفئات الأقل دخلاً.

لقد شهد الاتفاق المبرم مع «الوكالة الأمريكية للتنمية الدولية» سنة ١٩٩٧، إدراج تقديم خدمات التمويل من ضمن أنشطة الجمعية. وتم منح أول تمويل فردي متناهي الصغر في سبتمبر ١٩٩٨ وتم إضافة التمويلات متناهية الصغر للمجموعات في شهر يونيو سنة ٢٠٠١.

بلغ مشروع تنمية المنشآت الصغيرة والحرفية الاستدامة المالية في سنة ١٩٩٩، ويعتبر حالياً هو أكبر أنشطة الجمعية.

وفي إطار سعى الجمعية لتحقيق هدفها في خدمة مجتمع دلتا النيل، قامت الجمعية في ٢٠٠١ بإنشاء مركز تكنولوجيا المعلومات بهدف تطوير الأعمال. ويتم توجيه خدمات المركز نحو حديثي التخرج لتعزيز مهاراتهم ولتمكينهم من إيجاد فرص عمل مهنية، هذا بالإضافة لخدمات الترجمة المهنية ودورات اللغة الإنجليزية ودورات تكنولوجيا المعلومات.

كما قامت الجمعية بإنشاء صندوق للتكافل بغرض تعزيز الدور الإجتماعي لها. تقوم «الجمعية» باستخدام نموذج الزكاة لاحتساب مساهمتها السنوية في التبرعات سواء للأفراد ذوى الإحتياجات الخاصة أو المشروعات التى تخدم المجتمع كالمستشفيات أو المؤسسات الخيرية. وستواصل الجمعية خلال الفترة المقبلة تطبيق استراتيجيتها المؤسسية المتوازنة من خلال تنوع المنتجات والخدمات وزيادة الإنتشار في جميع الأسواق التى تعمل بها. مع الإحتفاظ بمستويات عالية من الكفاءة والفاعلية، وتدعيم موقعها الريادى في صناعة التمويل الأصغر محلياً وإقليمياً. كما سنبوصل التركيز على تطوير الخدمات التى نقدمها لعملائنا في مختلف القطاعات مع رفع كفاءة العمليات والإستمرار في تحسين إجراءات العمل. ومن هذا المنطلق قامت الجمعية بوضع

أعضاء مجلس الإدارة



ا. سمير الجمل
رئيس مجلس الإدارة



د. جلال الفار
أمين عام المجلس



م. توفيق عوض الله
نائب رئيس المجلس



م. محمد سبيع
أمين الصندوق



م. عبد السلام الجبلي
عضو مجلس الإدارة



د. عادل ضيف
عضو مجلس الإدارة



ا. أسامة عيده
عضو مجلس الإدارة

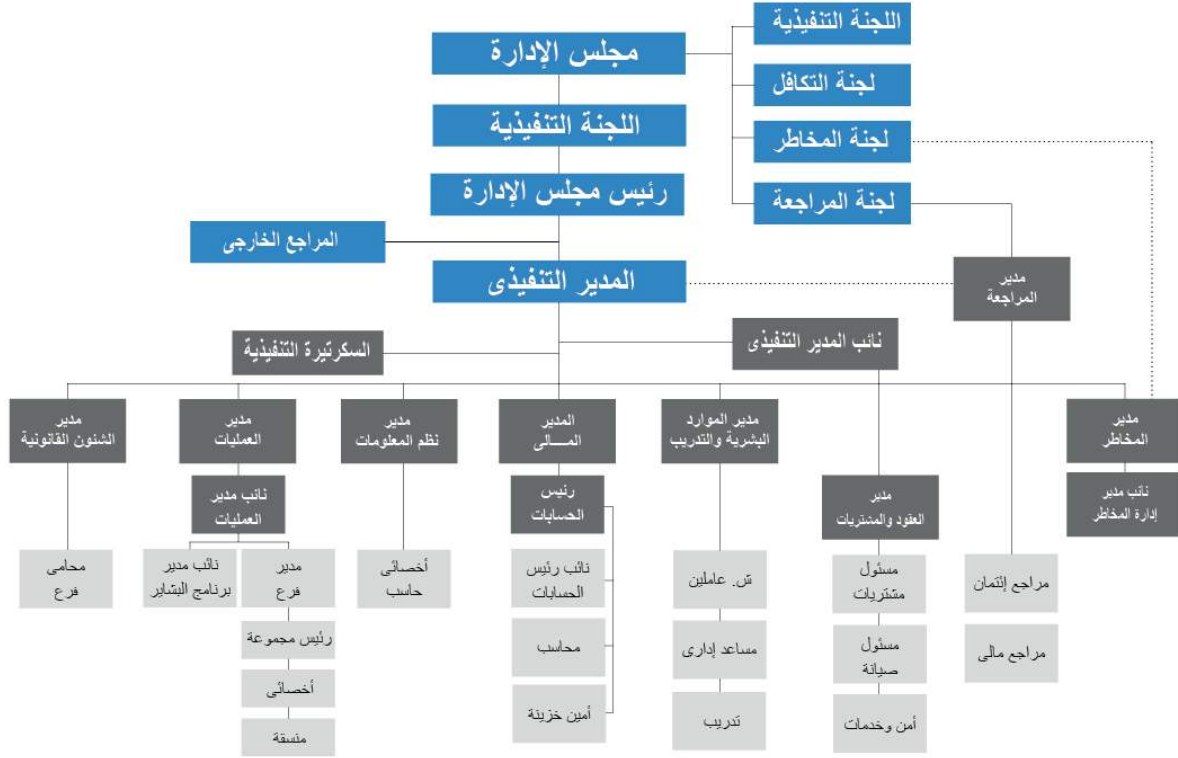


ا. أحمد الشرييني
عضو مجلس الإدارة



ا. حسن فريد
عضو مجلس الإدارة
والمدير التنفيذي

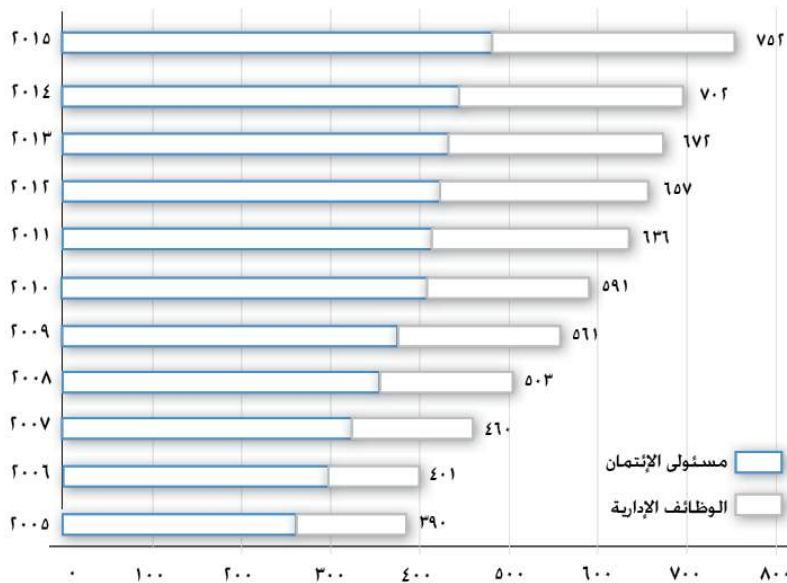
الهيكل الإداري



العنصر البشرى ... الثروة الحقيقية وأهم أصول الجمعية.

عناصر القوة والتميز تكمن في مدى كفاءة وحرفية الموارد البشرية. ولذا كان إهتمام الجمعية بالإستثمار السليم في قدرات أبنائها وتهيئة البيئة المؤسسية الداعمة لإستخراج أفضل ما لديهم. فبنهاية عام ٢٠١٥ بلغ عدد الموظفين بالجمعية ٧٥٢ موظفا منهم ٤٨٣ مسئول إئتمان منتشرين عبر ١٢ فرعا و٥ مكاتب ميدانية.

العاملين بالجمعية



بلغ حمل مسئول الإئتمان ٢٨٥ عميل في نهاية ٢٠١٥ مقابل ٢٧٢ عميل بنهاية ٢٠١٤. كما حافظت الجمعية على نسب التسرب المنخفضة حيث بلغت ٧٪ للعام الثانى على التوالى. وهذه المؤشرات تدل على الإستخدام الأمثل للموارد البشرية والمادية ما يعنى أعلى كفاءة وفاعلية.

يقوم مجلس الإدارة بعملية الحوكمة من خلال اجتماعاته الدورية وكذلك من خلال اللجان الفرعية:

- (١) اللجنة التنفيذية.
- (٢) لجنة التكافل الاجتماعي.
- (٣) لجنة إدارة المخاطر.
- (٤) لجنة المراجعة.

التمويل الأصغر مشروع تنمية المنشآت الصغيرة والحرفية

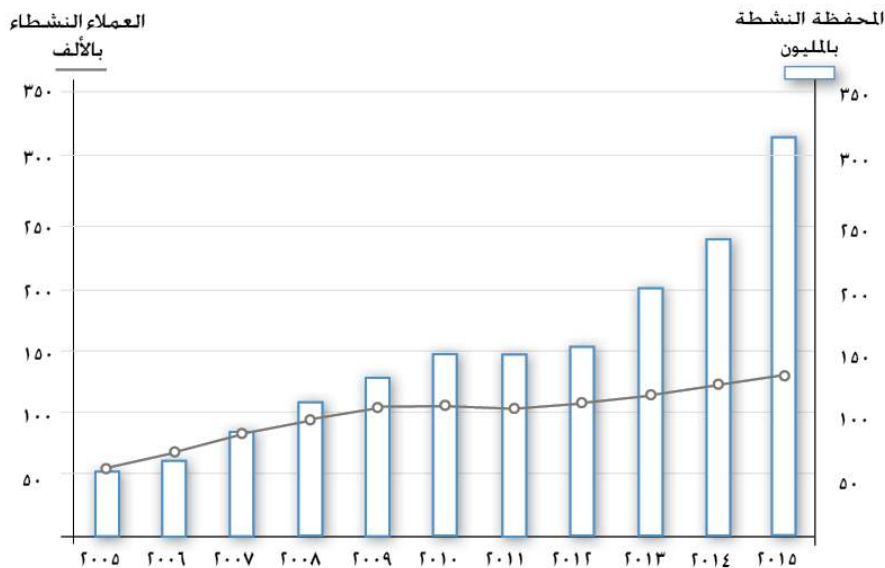
فترة السداد	القيمة	منتجات التمويل
٣٦ - ٤ شهر	١٠٠٠٠٠ - ٥٠٠	تمويل الأنشطة (التجارية - الإنتاجية - الخدمية)
٣٦ - ٤ شهر	٥٠٠٠٠ - ٥٠٠	تمويل بناء وصيانة العقارات
٣٦ - ٤ شهر	٣٠٠٠٠ - ٥٠٠	تمويل الإنتاج الحيواني والداجن
تمويل وصيانة وسائل النقل والمواصلات		
٣٦ - ٤ شهر	١٥٠٠٠ - ٥٠٠	الملاكي
٣٦ - ٤ شهر	٥٠٠٠٠ - ٥٠٠	الأجرة - الجرارات الزراعية
٣٦ - ٤ شهر	٥٠٠٠٠ - ٥٠٠	الميكروباص. ربع نقل
٣٦ - ٤ شهر	٥٠٠٠٠ - ٥٠٠	النقل الخفيف (دبل)/مني باص
٣٦ - ٤ شهر	١٠٠٠٠٠ - ٥٠٠	النقل الثقيل/أتوبيس
٢٤ - ٤ شهر	٨٠٠٠ - ٥٠٠	التك تك
تمويل المجموعات		
٥٠ - ١٠ إسبوع	٤٠٠٠ - ٥٠	السداد الإيسبوعي
٢٤ - ٤ شهر	٤٠٠٠ - ١٥٠٠	السداد الشهري

تعتبر المشروعات الصغيرة والمتناهية الصغر بمثابة شريان الحياة للإقتصاد فهي قاطرة النمو للإقتصاد المصرى وتكمن اهميتها ايضا من أثرها المباشر على الناتج القومى ومتوسط دخل الفرد وخلق المزيد من فرص العمل. ونظرا لأهمية هذه المشروعات فقد بدأت الدولة بتنظيم عمل المؤسسات والشركات العاملة فى أنشطة تمويل تلك المشروعات تحت مظلة الهيئة العامة للرقابة على سوق المال. وقد حصلت الجمعية على الترخيص النهائى للتمويل المتناهى الصغر برقم ١٠٣١. كما حصلت على عضوية الإتحاد المصرى للتمويل المتناهى الصغر.

وتقدم الجمعية عدد من منتجات التمويل بشكل أساسى لتدعيم أنشطة المشروعات (مثل تمويل المشروعات التجارية والإنتاجية والخدمية - تمويل وسائل تحسين مستوى المعيشة - وصيانة السيارات وغيرها). هذا بالإضافة إلى تمويل بناء وتشطيب وصيانة العقارات.

كما قامت الجمعية خلال عام ٢٠١٥ بإجراء العديد من التعديلات على المنتجات وسياسة الإئتمان:

- * بالنسبة لبرنامج التمويل الفردي تم تعديل إمكانية إصدار التمويل الأول حتى مبلغ ٥٠ ألف جنيه بدراسة إقتصادية مفصلة وصولا لعدد أكبر من العملاء، كما تم رفع الحد الأقصى لبرنامج التمويل الفردي حتى ١٠٠ ألف جنيه.
- * برنامج تمويل المجموعات صمم على أساس سداد إسبوعي، وبعد دراسة متأنية لإحتياجات العملاء والمنافسة بالسوق تم تطوير المنتج لتمكين العميل من الحصول على تمويلات بسداد شهري وبنفس السياسة المعتادة لتمويل المجموعات دون الحاجة لها أن تنتقل للبرنامج الفردي. كما تم رفع الحد الأقصى لمبالغ التمويل إلى ٥٠٠٠ جنيه وزيادة مدد السداد إلى ٥٠ أسبوع أو ٢٤ شهر.





دعم وتطوير البنية المؤسسية

خلال العام قام المشروع بعدة أنشطة بهدف تطوير البنية المؤسسية ومنها:

تطوير إدارة الموارد البشرية: حيث تم تحديد الاحتياجات الفعلية من خلال تقييم للوضع السابق وإعداد مجموعة من النظم والأدوات والمؤشرات الجديدة مثل نظم إدارة الأداء والإستقطاب والتعيين والتدريب وكذلك تحليل الوظائف وخطط المسار الوظيفي ووضع مؤشرات المهارات الشخصية طبقاً للوظيفة.

إنشاء لجنة المخاطر بالجلس: تقوم بمراجعة أداء الإدارة العليا فيما يتعلق بإدارة مخاطر الائتمان، السوق، السيولة، التشغيل، السمعة وغيرها من المخاطر وتقديم الدعم والمشورة لمجلس الإدارة عن تنفيذ ورصد سياسات إدارة المخاطر.

تطوير نظم المعلومات: تم توريد برنامج متكامل وشامل يغطي الاحتياجات الحالية والمستقبلية في مجال تمويلات العملاء والحسابات والموارد البشرية (برنامج دلتا) وجارى العمل على تشغيل المرحلة التجريبية.

إنشاء لجنة المراجعة بالجلس: وتمثل مهمتها الرئيسية في مساعدة المجلس في الاضطلاع بمسؤولياته الرقابية نحو الشركاء، والمجتمع، وغيرهم من أصحاب المصلحة المتعلقة بالمعلومات المالية والتشغيلية ومدى الالتزام لمشروع تمويل المنشآت الصغيرة والحرفية.

الإنهاء من الفترة التجريبية لمنتج التأمين الإذخارى للعملاء والبدء في تعميمه في الفروع مع الإستمرار في نشر ثقافة التعليم المالى. كما شاركت الجمعية في جولة دراسية للتعرف على أفضل الممارسات بدولة الفيلبين في مجال التأمين المتناهى الصغر وذلك بالتعاون مع مؤسسة التعاون الدولية اليابانية جيكا.

تم وضع الخطة الإستراتيجية لمشروع تنمية المنشآت الصغيرة والحرفية لأعوام ٢٠١٥-٢٠١٧. وتعديل الرؤية والرسالة والقيم والأهداف الإستراتيجية بما يتناسب مع حجم الجمعية في هذه المرحلة.

إستكمال إطار إدارة المخاطر والأدوات المستخدمة في قياسها وعمل التقييم الذاتى للمخاطر لكافة الإدارات على مستوى المشروع. كذلك عمل خليات متقدمة للمخاطر.



جوائز العام

حصل مشروع تنمية المنشآت الصغيرة والحرفية على الجائزة الإقليمية المقدمة من شبكة التمويل الأصغر في البلدان العربية (سنانبل) والوكالة الدولية للتعاون الألماني (GIZ) «الإبتكار في طرق لتعزيز وصول المرأة إلى التمويل في البلدان العربية»



النطاق الجغرافى

تغطى برامج التمويل الأصغر التى يقدمها المشروع كافة مراكز ومدن وقرى محافظة الدقهلية وبدأ المشروع بالتوسع تدريجياً في المحافظات المجاورة لتشمل دمياط، الشرقية، بورسعيد... الخ

ففى خلال العام قامت الجمعية تحويل مكتب تمى الأمديد إلى فرع وتشغيله هذا، إلى جانب التجهيز لمكتب صان الحجر - فرعى دمياط وديرب - ليبدأ تشغيل هذه الفروع خلال ٢٠١٦. وبذلك يكون إجمالى عدد الفروع ١٢ فرع و٥ مكاتب ميدانية.



مركز تكنولوجيا المعلومات

مركز تكنولوجيا المعلومات يعمل من أجل مساعدة مجتمع المشروعات الصغيرة في الدقهلية لتطبيق حلول وممارسات تكنولوجيا المعلومات الحديثة. ويعتبر هذا المركز بشكل عام مركزا للتدريب (دورات في تكنولوجيا المعلومات والإدارة واللغات).

يتم توجيه خدمات المركز نحو حديثي التخرج لتعزيز مهاراتهم ولتمكينهم من إيجاد فرص عمل. هذا بالإضافة لخدمات الترجمة المهنية ودورات اللغة الإنجليزية لمن يبحث عن إتقان اللغات الأجنبية. وتقوم الدورات التدريبية في تكنولوجيا المعلومات بتغطية جميع المجالات بدءا من الدورات البسيطة جدا إلى تطبيقات البرمجة والشبكات المعقدة.

كذلك يقدم المركز حزمة من التدريبات في مجال التمويل الأصغر وتنمية المهارات الشخصية والإدارية للعاملين بالجمعية. يوجد لدى مركز تكنولوجيا المعلومات فريق عمل داخلي قوي بالإضافة إلى العديد من العاملين بالجمعية من المدربين المعتمدين دوليا. وقد صنع المركز سمعة طيبة في توفير التدريبات المناسبة وسبل التطوير والتحديث والتقنيات اللازمة من أجل إدارة أفضل للمشروعات.



تدريبات عملاء التمويل الأصغر

ورش تدريبية للعملاء في مجال التعليم المالي:

في إطار حرص الجمعية على أهمية دورها في تدريب وتوعية العملاء ولا سيما المرأة الريفية، فقد قامت الجمعية من خلال مسئولى الإئتمان بتقديم ورش عمل للعملاء في مجال التعليم المالي. قدم التدريب بالورش أسلوب مبسط جدا عن مفاهيم التجاوب مع المخاطر، تعريف خطوات الحماية والتفاعل، الدخرات مقابل التمويل، تعريف التأمين والهدف منه.

ندوات صحية للمرأة الريفية:

تم توقيع مذكرة تفاهم مع وزاره الصحة والسكان لتنفيذ ندوات صحية للمرأة الريفية، وقد تم تقديم مجموعة من الندوات التوعوية داخل الوحدات الصحية بالقرى عن: أمراض الكبد الوبائي، الغدة النكافية، أنفلونزا الطيور والتغذية السليمة تضمنت الندوات الأعراض والأسباب وكيفية الوقاية.

دورات تمكين المرأة

شملت الدورة الأولى على «المرأة المصرية تتكلم» لتشجيع المرأة على إدارة الحوار والإقناع وكيفية اتخاذ القرار. والدورة الثانية «المرأة المصرية تعمل» عن إكساب المتدربات المهارات الأساسية التي تمكنها من تأسيس مشروع متناهي الصغر وتعزيز روح المبادرة وتشجيع المرأة على العمل الحر. والدورة الثالثة «المرأة المصرية تتعلم» عن محو الأمية وتعليم الفئات المستهدفة ونشر الوعي الثقافي والاجتماعي.

تدريبات مقدمة من المركز للمجتمع المحلي

إيماننا منا بأن التدريب يعتبر من الوسائل الفعالة التي تساعد العاملين في المؤسسات على مواكبة التغيرات في بيئة العمل الخارجية والداخلية، فقد إستمر المركز خلال ٢٠١٥ بالمشاركة في تدريب العديد من العاملين بالشركات والبنوك والجامعات على العديد من المهارات الشخصية والإدارية.

هذا بالإضافة إلى تنمية مهارات وقدرات العاملين بالجمعية وتدريبات العاملين الجدد

الأنشطة التكافلية

حقيقا للتكافل المنشود في محافظة الدقهلية، فقد إستمرت الجمعية بتقديم التبرعات والمساعدات لمحدودي الدخل ومستحقي الزكاة والفئات الخاصة من الأيتام والعجزة والمعاقين. المساعدات المالية والأجهزة التعويضية بنهاية عام ٢٠١٥ بلغت ١٠.٤٧٣,٧٧٩ جنيه مصرى.

خلال عام ٢٠١٥ قامت الجمعية بتقديم العديد من المساعدات المتمثلة في حالات فردية ومساهمات من خلال تنفيذ مجموعة من الأنشطة التكافلية:

إحتفالية بمناسبة اليوم العالمى لذوى القدرات الخاصة
تم التنسيق بين الجمعية ومحافظة الدقهلية للمشاركة في تنظيم إحتفالية بمناسبة اليوم العالمى لذوى القدرات الخاصة، وذلك بعد دراسة الحالات وتقدير الإحتياجات وتمثلت التبرعات في: كراسى متحركة - موتوسيكلات مجهزة - تروسىكلات مجهزة.

في مجالات الكلى، لإجراء أبحاث لإمكانية إستخدام الخلايا الجزعية لعلاج مرضى السكر.

مركز أمراض الكلى والمسالك البولية جامعة المنصورة
المساهمة في شراء جهاز موجات فوق صوتية ومستلزمات منظار عمليات لمركز أمراض الكلى والمسالك البولية.

مستشفى الطوارئ جامعة المنصورة
التبرع لشراء أجهزة علاج الجروح بالضغط السلبي (الشفط)، حيث تؤدى هذه الأجهزة لإلتئام أفضل للجروح مع تقليل التكاليف الكلية للعلاج. ويستفيد منهم حالات الجروح المركبة والكسور المضاعفة والجروح المتقيحة والقدم السكرى.

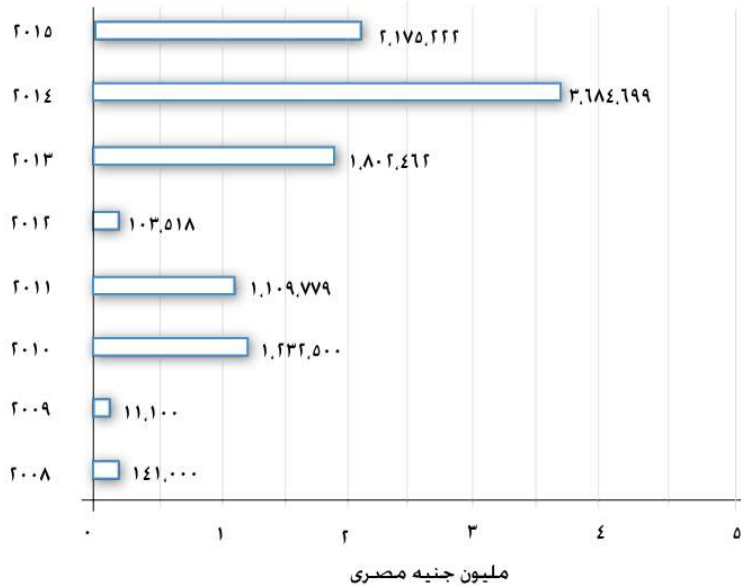


قسم جراحة العظام بمستشفيات جامعة المنصورة
التبرع لشراء أجهزة علاج الجروح بالضغط السلبي (الشفط)، حيث تؤدى هذه الأجهزة لإلتئام أفضل للجروح مع تقليل التكاليف الكلية للعلاج. ويستفيد منهم حالات الجروح المركبة والكسور المضاعفة والجروح المتقيحة والقدم السكرى.



شنت رمضان لعمال النظافة بحى غرب
تم التنسيق بين الجمعية وحى غرب المنصورة بمناسبة شهر رمضان المبارك لتجهيز وتوزيع شنت رمضان على عمال حى غرب مساهمة من الجمعية في تحمل أعباء المعيشة وتقديرا لدورهم في الحفاظ على نظافة الشوارع والميادين.

المساهمات التكافلية للجمعية



بحوث أمراض الكلى والمسالك البولية
التبرع لوحدة بحوث أمراض الكلى والمسالك البولية وهو أول وأكبر المراكز العلمية في الشرق الأوسط

قصص نجاح



وقد حصل محمد على قروض متتالية بداية من عام ٢٠٠٣، ومنذ ذلك الحين تميز بالإلتزام والوفاء والإبتكار لتخفيف الأعباء عن المزارعين. فقام بتصنيع ماكينة خليج البنجر وتعبئته في شكاير، وكذلك تصنيع ماكينة لفرم

«واحد جارى كان بيحلم بماكينة لفرز اللب مثل الماكينة التي تفرز ثمار القطن. قلت ليه ما أحاولش أنفذ الحلم ده. ممكن يبقى واقع في يوم من الأيام»
محمد الزينى - ورشة تصنيع ماكينات

محمد حاصل على دبلوم الزراعة إلا أنه عمل منذ صغيرة في ورش الحدادة ليستطيع تغطية نفقاته الدراسية. وبعد خروجه أصبح صاحب ورشة حدادة وخراطة.

الذرة المستخدمة في أعلاف الماشية.

إستطاع محمد بعد ذلك أن ينتقل من ورشته الصغيرة - التي كان يؤجرها - إلى ورشته الجديدة التي إشتراها على مساحة ما يقرب من ٣٠٠ متر مربع. كما أنه أيضاً إستطاع أن يوظف معه الآن ٧ عمال بعد أن كان يستعين بمساعدة اثنين فقط معه. والقرض الحالي الذي حصل عليه محمد قرض تشطيب وبناء إستخدمه لتكملة بناء ورشته الجديدة ليستطيع توسعة نشاطه وخدمة عدد أكبر من المزارعين.

طموح محمد لم يقف عند هذا الحد فهو يخط إنتاج لتصنيع جنوط وسائل النقل.

ومن خلال حديثه ونقاشه مع جيرانه من المزارعين، إستطاع التعرف على أحلامهم ورغبتهم في تحديث بعض الماكينات الزراعية. وبالفعل أخذ محمد على عاتقه تنفيذ حلم أحد جيرانه في تصنيع ماكينة كسارة اللب وإستطاع تصنيع ماكينة تخرج ثمار ذات جودة عالية. وقام ببدء التجربة الفعلية للماكينة على أرض ملوكة لأحد أقاربه على نفقته الشخصية.

وبالفعل نجحت التجربة وإستطاع محمد تسويق الماكينة وتصنيع وبيع عدد ٨٠ (ثمانون) ماكينة بثلاث موديلات (صغيرة - متوسطة - كبيرة) وتقديم خدمات الصيانة وما بعد البيع. وتميزت الماكينة بتوفير الطاقة والوقت.



إستفاد جابر من خلفيته العسكرية فقد تميز بشخصية ملتزمة وعقلية متفهمة لإحتياجات السوق. فتدرج في التمويلات حتى حصل على الحد الأقصى للتمويل بالجمعية بمبلغ ١٠٠ ألف جنيه ما كان له الأثر

«الإنضباط والدقة والإلتزام في حياتي هم سر نجاح مشروعي، كمان الرؤية الجيدة لإحتياجات السوق. كم أتمنى أن يتعلم أولادنا هذه المبادئ»
جابر الشربيني - أسواق الشيماء

جابر الشربيني شخصية متواضعة وطموحة ومن أسرة متوسطة. بدأ حياته العملية عقب نهاية دراسته بالكلية العسكرية وقام بتسوية معاشه بعد الحصول على رتبة عقيد وحصوله على مكافئة نهاية

على توسيع نشاطه من مجرد محل بسيط إلى أسواق الشيماء. ومن تجارة جزئية إلى تجارة الجملة أيضاً.

الخدمة ليبدأ مشروع عبارة عن محل ملابس حرى بمنطقة الشيخ حسنين برأس مال ٨ آلاف جنيه.

إلتزام جابر في الوفاء بإلتزاماته مكنه من الحصول على تعاقدات لتوريد الزى الرسمي لهيئة التمريض بمستشفى الباطنة التخصصى بجامعة المنصورة.

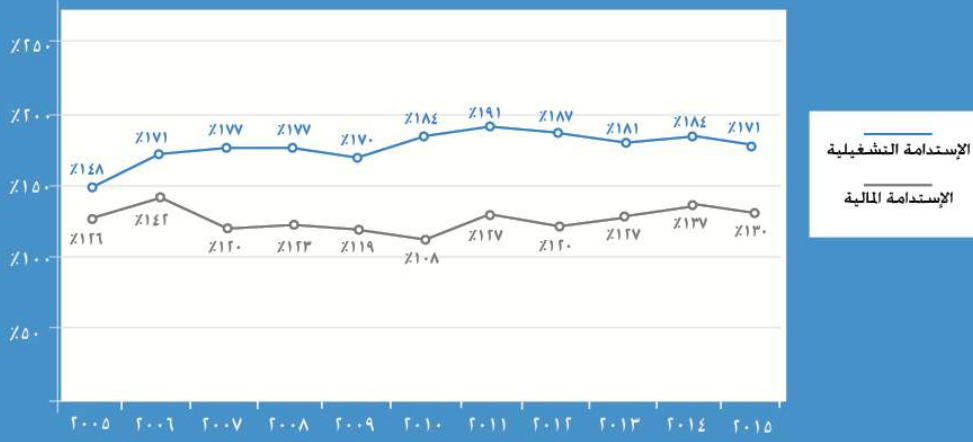
حصل جابر على أول تمويل له من الجمعية عام ١٩٩٨ ليطور نشاطه على مدار عدة تمويلات. فقام بتنويع منتجاته من ملابس حرى فقط لإضافة ملابس رجالي وأطفال أيضاً. كما قام بإضافة المفروشات والإكسسوارات. كما كان له رؤية واضحة لمخاطر السوق ما ساعده على تنويع منتجاته والإشتراك في معارض جامعة المنصورة.

واليوم بعد مرور حوالي ١٨ سنة مع الجمعية فقد بلغ رأس مال المشروع ٤٠٠ ألف جنيه ولديه من العمالة ٤ عمال يشيرون بإدارته وولاء العملاء له.

مؤشرات الأداء

٢٠١٥	٢٠١٤	٢٠١٣	
			الاستدامة والريحية
٪١٧١	٪١٨٤	٪١٨١	الكفاية الذاتية التشغيلية
٪١٣٠	٪١٣٧	٪١٢٧	الكفاية الذاتية المالية
٪١٠٠	٪١١,٥	٪١١,٠	العائد على الأصول
٪١٤,١	٪١٥,٢	٪١٤,٥	العائد على حقوق الملكية
			إدارة الأصول/المطلوبات
٪٢٩,٨	٪٣١,٧	٪٣٢,٢	العائد على إجمالي المحفظة*
٪٧٦,٥	٪٧٥,١	٪٧٢,٧	المحفظة إلى الأصول
٪١١,٥	٪١١,٨	٪١٢,٦	نسبة كلفة التمويل*
٪١١,٥	٪١١,٨	٪١٢,٦	كلفة التمويل المعدلة*
٠,٤٧x	٠,٣٤x	٠,٣١x	نسبة الدين إلى حقوق الملكية
٠,٧٢	٠,٩٨	١,٢٣x	نسبة السيولة
			نوعية المحفظة
٪٠,٠٣	٪٠,٠٢	٪٠,٠٩	نسبة المحفظة في خطر
٪٠,٠	٪٠,١	٪٠,١	نسبة التمويلات المعدومة*
١٧٨,٨٠x	١٦٣,٠٧x	٤١,٠٠x	نسبة تغطية المخاطرة
			الفعالية والانتاجية
٪١٣,٨	٪١٤,٥	٪١٤,٥	نسبة النفقات التشغيلية*
٢٩٦	٢٧٣	٢٤٢	كلفة العميل النشط*
٢٨٥	٢٧٢	٢٦٠	عدد العملاء لكل مسؤول إئتمان
١٨٣	١٧٣	١٦٩	عدد العملاء النشيطين لكل موظف
٪١٦	٪١٧	٪٢٠	نسبة دوران العملاء
٢,٢٧٩	١,٩٨٩	١,٧٧٥	متوسط حجم التمويل القائم
٢,٩٤٠	٢,٤١٧	٢,١٢٧	متوسط التمويلات الموزعة
			نسب النوع الاجتماعي (الجندر)
٪٥٧	٪٥٥	٪٥٥	نسبة العمليات النشيطات

الإستدامة التشغيلية والمالية



العائد على الأصول وحقوق الملكية



الإستدامة التشغيلية أصبحت 171٪ عام 2015، والإستدامة المالية أصبحت 170٪. وذلك نظراً لسياسة الجمعية تجاه دورها الإجتماعي في تخفيف الأعباء عن العملاء، فقد تم تخفيض عائد تمويل المجموعات من 26٪ إلى 20٪ والتمويل الفردي من 16٪ إلى 15٪ و14٪.

زيادة حجم المحفظة من 241 مليون جنيهه عام 2014 إلى حوالي 314 مليون جنيهه عام 2015 بنسبة نمو حوالي 30٪. ونسبة محفظة في خطر 0.1٪ وكذلك نسبة تغطية للمخاطر تعادل 179 مرة. ونسبة مخصص فقدان تمويلات 3.1٪ من إجمالي المحفظة. وهذا يشير إلى مدى جودة المحفظة ومدى إحتياطي الجمعية للمخاطر.

نسبة كلفة التمويل كانت 11.8٪ عام 2014 وأصبحت 11.5٪ عام 2015. وهذا مؤشر على حسن إستغلال الأموال المستخدمة في التمويل بأقل تكلفة وأعلى إيرادات.

نسبة النفقة التشغيلية كانت 14.5٪ عام 2014 وأصبحت 13.9٪ عام 2015. وهذا مؤشر على تحقيق أكبر قدر من الفاعلية بخدمة أكبر عدد من العملاء بجودة عالية وتكلفة أقل.

