

DBACD 2014

جمعية رجال الأعمال والمستثمرين
لتنمية المجتمع المحلي بالدقهلية



التقرير السنوى

رسالة رئيس مجلس الإدارة



إنه لمن دواعي سروري أن أقدم لكم التقرير السنوي لجمعية رجال الأعمال والمستثمرين لتنمية المجتمع المحلي بالدقهلية خلال عام ٢٠١٤. والسدى يخلص الجهود الكبيرة التي قامت بها الجمعية خلال ذلك العام. وأعتقد أنكم تشاركوني الرأي في أن الجمعية وفي القلب منها مشروع تنمية المنشآت الصغيرة والحرفية قد بذلت جهوداً مضيئة على مدار السنوات السابقة للمحافظة على تحسين المستوى المعيشي للمواطنين. وتمكين الفئات الأقل دخلاً للنهوض بالمشروعات المتناهية الصغر وخلق فرص للعمل.

وقد شاء الله أن تتوج هذه الجهود بالنجاح وأن تحقق السياسات التي اتبعتها الجمعية خلال تلك الفترة العديد من الإنجازات على كافة المستويات. والتي تعكس مدى الجهد الذي تم بذله على مدار السنوات الماضية. وهذه الإنجازات التي ما كانت لتتحقق لولا التزامنا الراسخ بقيمنا المؤسسية والعمل المهني السدووب لكوادرنا الوظيفية على مختلف المستويات وفي مختلف المناطق. وفيما يلي نعرض موجزاً لأهم الأحداث والتطورات بالجمعية خلال العام المالي المنتهي في ٣١ ديسمبر ٢٠١٤.

حققت الجمعية نتائج إيجابية خلال عام ٢٠١٤. حيث حققت إستدامة تشغيلية بنسبة ١٨٤٪ وإستدامة مالية بنسبة ١٣٧٪. وبلغ العائد على الأصول ١١.٥٪ وعلى حقوق الملكية ١٥.٢٪. كما أظهرت محافظة التسهيلات الائتمانية النشطة لدى العملاء نمو ٢١٪ حيث قاربت ٢٤٣ مليون جنيه عام ٢٠١٤. ونسبة محافظة في خطر ٠.٠٢٪.

قامت الجمعية هذا العام بإنشاء وحدة متخصصة لإدارة المخاطر تعمل على نشر الوعي بمبادئ ونظم إدارة المخاطر وتطبيقاتها. من أجل الوصول إلى أفضل الأدوات والممارسات العالمية في هذا المجال. وفي هذا الصدد تم تشكيل لجنة للمخاطر بمجلس الإدارة لتابعة أداء المشروع فيما يتعلق بالمخاطر وتقديم المشورة والدعم. كما تم تشكيل لجنة للمراجعة بغرض تعظيم الدور الرقابي للمجلس ورصد الإمتثال للقوانين واللوائح. هذا. وحفاظاً على المستوى الرائد والتميز الذي وصلت إليه الجمعية. فقد قامت بتوقيع إتفاقية للدعم الفني مع مؤسسة التمويل الدولية أحد مشروعات البنك الدولي بهدف دعم وتعزيز القدرات المؤسسية للجمعية والعاملين بها.

وقد كان القرار الإستراتيجي للجمعية في إعادة توجيه المساهمات التكافلية بتخصيص مبالغ الزكاة للمساهمة في الأداء الإجتماعي على هيئة مساعدا فردية ومساهمات مباشرة ومشاركة لمستشفيات وجمعيات خيرية أترا واطحما على المجتمع. والتي أصبحت حالياً من الأنشطة الأساسية للجمعية. فقد قاربت إجمالي قيمة المساهمات التكافلية بنهاية العام ٨.٣ مليون جنيه (ثمانية مليون وثلاثمائة ألف) مقابل ٤.٦ مليون جنيه (تجاوزت أربعة مليون وستمائة ألف) في نهاية ٢٠١٣ وبنسبة نمو ٨٠٪.

وإن نصف اليوم على أعتاب عام جديد فإننا كلنا عزم وثقة بقدره الجمعية على الإستمرار في النمو وتحقيق النجاح والوصول بهذا الصرح الشامخ إلى آفاق جديدة من الإنجاز والريادة. وسنظل ننظر إلى المستقبل بتفاؤل كبير وإن كان مشوباً بالحذر في ظل صدور قانون جديد ينظم عمل مؤسسات التمويل الأصغر لنبقى كما كنا عنواناً للأداء المميز الذي يلبي تطلعات عملائنا ومجتمعنا.

ختاماً. لا يسعني إلا أن اتقدم بالشكر الجزيل والإمتنان إلى عملائنا الكرام على ثقتهم الدائمة بنا. وأشكر كذلك أعضاء الجمعية العمومية وأعضاء مجلس الإدارة على الدعم المستمر كما أخص بالشكر كافة العاملين بالجمعية في مختلف المناطق على ما يبذلونه من جهد وتفان في خدمة مؤسستهم. مؤكداً للجميع حرصنا الدائم على مواصلة مسيرة النجاح والتميز.

والله ولي التوفيق.

سمير الجميل

رئيس مجلس الإدارة

لمحة عن الجمعية

معا حياة أفضل



وستواصل الجمعية خلال الفترة المقبلة تطبيق استراتيجيتها المؤسسية المتوازنة من خلال تنوع المنتجات والخدمات وزيادة الانتشار في جميع الأسواق التي تعمل بها. مع الإحتفاظ بمستويات عالية من الكفاءة والفاعلية. وتدعيم موقعها الريادي في صناعة التمويل الأصغر محلياً وإقليمياً. كما سنواصل التركيز على تطوير الخدمات التي نقدمها لعملائنا في مختلف القطاعات مع رفع كفاءة العمليات والإستمرار في تحسين إجراءات العمل. ومن هذا المنطلق قامت الجمعية بوضع خطة إستراتيجية طموحة.

وتتمثل أهدافها الإستراتيجية في:

(١) الوصول بعدد العملاء النشطاء ١٨٠ ألف بنهاية ٢٠١٧ بحفظة تصل إلى ٥٠٠ مليون جنيه مصري.
(٢) إستمرار تطوير المنتجات بطريقة تلبي إحتياجات الشركة المستهدفة من السوق.

(٣) الإستمرار في تحسين البنية المؤسسية.

(٤) المساهمة في تنشيط حركة السوق من خلال

التمويل الممنوح للعملاء بما ينتج عنه خلق فرص عمل جديدة.

كما تقوم الجمعية بتقديم الدعم الفني. الإستشارات والتدريبات لمؤسسات التمويل الأصغر في عدة دول بالوطن العربي. بما يعظم الدور الريادي الذي تطمح الجمعية في المحافظة عليه.

ويوضح التقرير التالي أداء الفني والمالي للجمعية على مدار العام وأهم الإنجازات والتطورات التي تمت.

تأسست جمعية رجال الأعمال والمستثمرين لتنمية المجتمع المحلي بالدقهلية (الجمعية) كجمعية أهلية في مارس ١٩٩٥. والجمعية لديها حالياً ٤٥ عضواً. وفي إطار مسؤولية الجمعية تجاه المجتمع قامت بتنفيذ مجموعة من المشروعات التنموية والتكافلية لخدمة الفئات الأقل دخلاً.

لقد شهد الاتفاق المبرم مع «الوكالة الأمريكية للتنمية الدولية» سنة ١٩٩٧. إدراج تقديم خدمات التمويل من ضمن أنشطة الجمعية. وتم منح أول تمويل فردي متناهي الصغر في سبتمبر ١٩٩٨ وتم إضافة التمويلات متناهية الصغر للمجموعات في شهر يونيو سنة ٢٠٠١.

الرؤية:

أن تكون المؤسسة الرائدة في تقديم الخدمات المالية والغير مالية للفئات الأقل دخلاً بطريقة مبتكرة.

الرسالة:

تحسين المستوى المعيشي للفئات الأقل دخلاً بمجتمع الدلتا من خلال تقديم خدمات مالية وغير مالية تلبي متطلبات السوق بطريقة مستدامة وكفاءة أعلى.

وقد حققت الاستدامة المالية لنشاط التمويل الأصغر في سنة ١٩٩٩. ويعتبر مشروع تنمية المنشآت الصغيرة والحرفية في «الجمعية» حالياً هو أكبر الأنشطة على الإطلاق.

وفي إطار سعي الجمعية لتحقيق هدفها في خدمة مجتمع دلتا النيل. قامت الجمعية في ٢٠٠١ بإنشاء

مركز تكنولوجيا المعلومات بهدف تطوير الأعمال. ويتم توجيه خدمات المركز نسحو حديثي التخرج لتعزيز مهاراتهم ولتمكينهم من إيجاد فرص عمل مهنية. هذا بالإضافة لخدمات الترجمة المهنية ودورات اللغة الإنجليزية ودورات تكنولوجيا المعلومات.

كما قامت الجمعية بإنشاء صندوق للتكافل بغرض تعزيز الدور الاجتماعي لها. تقوم «الجمعية» باستخدام نموذج الزكاة لاحتساب مساهمتها السنوية في التبرعات سواء للأفراد ذوي الإحتياجات الخاصة أو المشروعات التي تخدم المجتمع كالمستشفيات أو المؤسسات الخيرية.

أعضاء مجلس الإدارة



أ. سمير الجميل
رئيس مجلس الإدارة



د. جلال الفار
أمين عام المجلس



م. توفيق عوض الله
نائب رئيس المجلس



م. محمد سبيع
أمين الصندوق



م. عبد السلام الجبلي
عضو مجلس الإدارة



د. عادل ضيف
عضو مجلس الإدارة



أ. أسامة عبده
عضو مجلس الإدارة

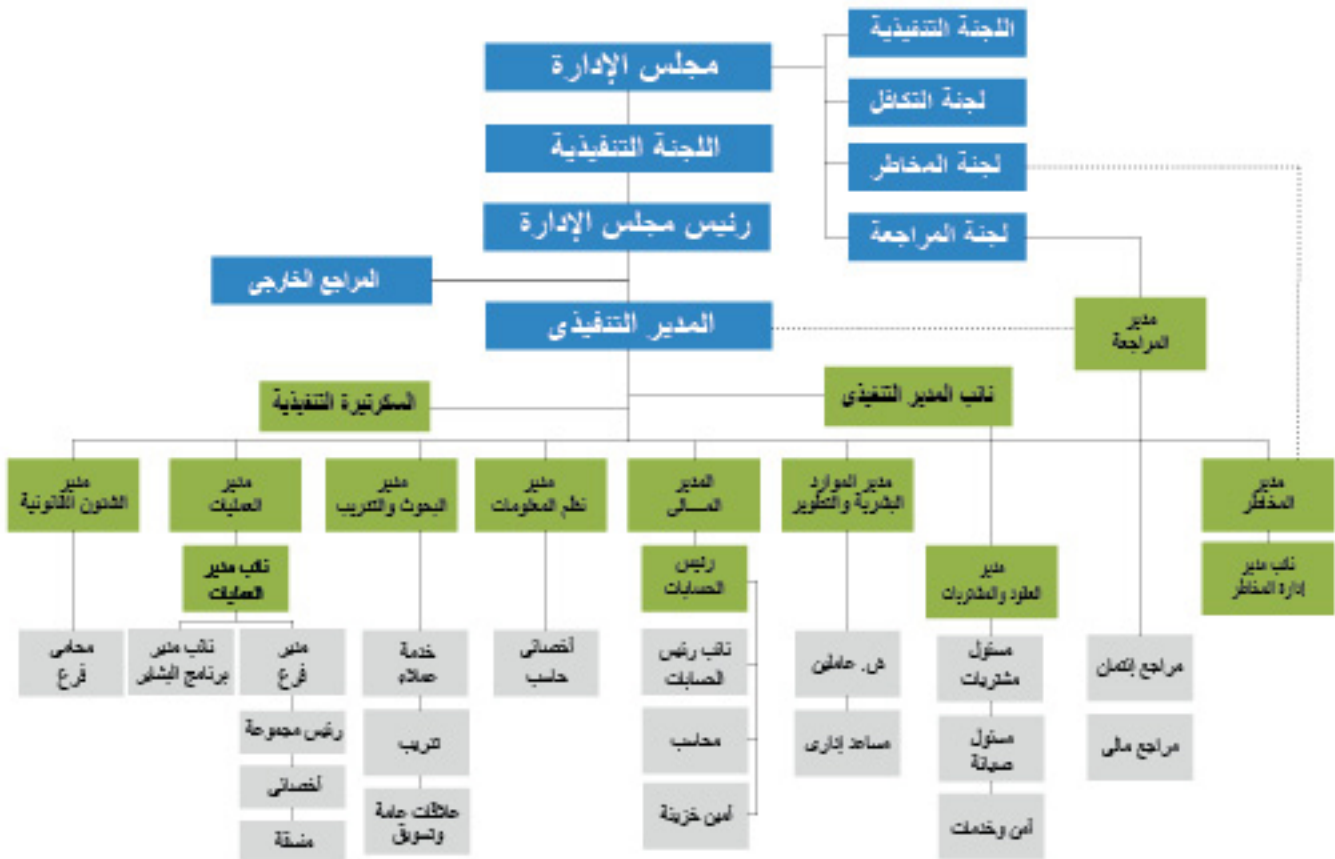


أ. أحمد الشربيني
عضو مجلس الإدارة



أ. حسن فريد
عضو مجلس الإدارة
والمدير التنفيذي

الهيكل الإداري

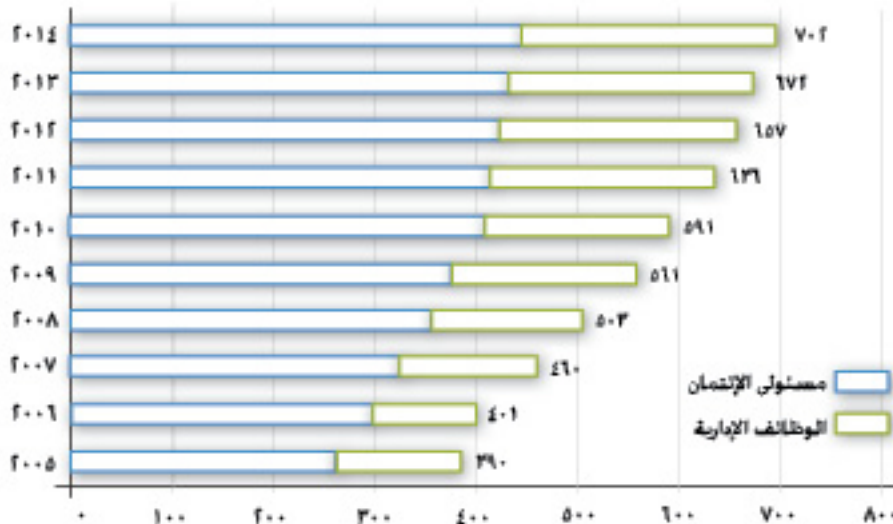


العنصر البشري ... الثروة الحقيقية وأهم أصول الجمعية.

عناصر القوة والتميز تكمن في مدى كفاءة وحرفية الموارد البشرية، ولذا كان إهتمام الجمعية بالإستثمار السليم في قدرات أبنائها وتهيئة البيئة المؤسسية الداعمة لإستخراج أفضل ما لديهم. فبنهاية عام ٢٠١٤ بلغ عدد الموظفين بالجمعية ٧٠٢ موظفا منهم ٤٥٠ مسئول إئتمان منتشرين عبر ١١ فرعا و٧ مكاتب ميدانية.

بلغ حمل مسئول الإئتمان ٢٧٢ عميل في نهاية ٢٠١٤ مقابل ٢٦٠ عميل بنهاية ٢٠١٣. كما حافظت الجمعية على نسب التسرب المنخفضة حيث بلغت ٧٪ للعام الثامن على التوالي. وهذه المؤشرات تدل على الإستخدام الأمثل للموارد البشرية والمادية مما يعنى أعلى كفاءة وفاعلية.

العاملين بالجمعية



يقوم مجلس الإدارة بعملية الحوكمة من خلال اجتماعاته الدورية وكذلك من خلال اللجان الفرعية: (١) اللجنة التنفيذية، (٢) لجنة التكافل الاجتماعي، وتزامنا مع إنشاء إدارة للمخاطر بالجمعية. فقد قام المجلس خلال العام بتشكيل جنتين بالمجلس (٣) لجنة إدارة المخاطر، (٤) لجنة المراجعة، بهدف دعم ومساندة إدارتى المخاطر والمراجعة الداخلية.

التمويل الأصغر مشروع تنمية المنشآت الصغيرة والحرفية

منتج التمويل	القيمة	فترة السداد
تمويل الأنشطة (التجارية - الإنتاجية - الخدمية)	٥٠٠ - ١٠٠٠٠٠	٤ - ٣٦ شهر
تمويل بناء وصيانة العقارات	٥٠٠ - ٥٠٠٠٠	٤ - ٣٦ شهر
تمويل الإنتاج الحيواني والداجن	٥٠٠ - ٣٠٠٠٠	٤ - ٣٦ شهر
تمويل وصيانة وسائل النقل والمواصلات		
الملاكي	٥٠٠ - ١٥٠٠٠	٤ - ٣٦ شهر
الأجرة - الجرارات الزراعية	٥٠٠ - ٥٠٠٠٠	٤ - ٣٦ شهر
الميكروباص، ربع نقل	٥٠٠ - ٥٠٠٠٠	٤ - ٣٦ شهر
النقل الخفيف (دبل)/مني باص	٥٠٠ - ٥٠٠٠٠	٤ - ٣٦ شهر
النقل الثقيل/أتوبيس	٥٠٠ - ١٠٠٠٠٠	٤ - ٣٦ شهر
الثقك تك	٥٠٠ - ٨٠٠٠	٤ - ٢٤ شهر
تمويل المجموعات		
السداد الأسبوعي	٥٠ - ٤٠٠٠	١٠ - ٥٠ إسبوع
السداد الشهري	١٥٠٠ - ٤٠٠٠	٤ - ٢٤ شهر

تعديل سقف الإئتمان:

رفع الحد الأقصى للتمويل الفردي إلى ١٠٠ ألف والمجموعات إلى ٤ آلاف. وذلك للعمل على رفع معدلات الاحتفاظ بالعملاء.

منتج التأمين الإذخاري:

تم توقيع إتفاقية جنيه على جنيه والخاصة بمنتج التأمين الإذخاري مع شركة CIL. كما تم عقد ورش عمل للعملاء على التعليم المالي تمهيدا لطرح المنتج.



لقد قامت «الجمعية» بتقديم منتجات التمويل الأصغر باستخدام برنامجين متميزين هما: (١) «تمويل المجموعات» وفيه تقوم عدد من النساء بتشكيل مجموعة بحسب أقصى خمسة سيدات ليحصلن على تمويل معاً لأغراضهن الشخصية. ويطلق على ذلك التمويل التضامني. (٢) «التمويل الفردي» يقدم لكل من الرجال والنساء بعد إجراء دراسة تحليلية لتحديد احتياجات كل عميل بمفرده ومدى قدرته على السداد. يتم تقديم عدد من منتجات التمويل وبعض المنتجات بشكل أساسي لتدعيم أنشطة المشروعات (مثل تمويل المشروعات التجارية والإنتاجية والخدمية وشراء منتجات موفرة للطاقة والإنتاج الحيواني والداجن وصيانة السيارات وغيرها). هذا بالإضافة إلى تمويل بناء وتشطيب وصيانة العقارات الذي تم إضافته في سنة ٢٠١٣.

كما قامت الجمعية خلال عام ٢٠١٤ بإجراء العديد من التعديلات على المنتجات وسياسة الإئتمان:

تنفيذ منتج التمويل الشهري ببرنامج تمويل المجموعات:

برنامج تمويل المجموعات صمم على أساس سداد إسبوعي. وبعد دراسة متأنية لإحتياجات العملاء والمنافسة بالسوق تم تطوير المنتج لتمكين العمليات من الحصول على تمويل بسداد شهري وبنفس السياسة المعتادة لتمويل المجموعات دون الحاجة لها أن تنتقل للبرنامج الفردي.

تعميم منتج تمويل وصيانة العقارات:

بعد الإنتهاء من فترة الإختبار التجريبي للمنتج والذي تم طرحه خلال عام ٢٠١٣ تم تعميم المنتج على كافة الفروع. ومن الجدير بالذكر أنه تم خفض معدل العائد على هذا المنتج إلى ١٢٪ بدلا من ١٦٪ نظرا لما له من أثر اجتماعي.

خفض معدل العائد على منتجات التمويل:

تحقيقاً لدور الجمعية التنموي والاجتماعي. معدل العائد على أنشطة التمويل الفردي وتمويل المجموعات وافق المجلس على خفض معدل العائد على التمويل الفردي ليصبح ١٥٪ على القيم أقل من ٤٠ ألف. ١٤٪ لكبير من ٤٠ ألف. و تمويل المجموعات ٢٠٪.

الإحتياجات الحالية والمستقبلية في مجال التمويل والحسابات والموارد البشرية.

وفيما يلي إستعراض لما تم إنجازه لدعم وتطوير البنية المؤسسية:



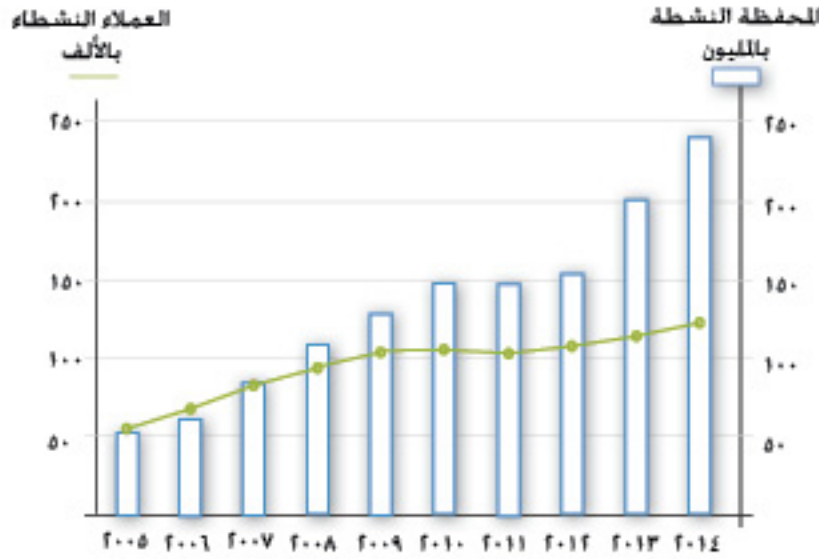
صدر قانون للتمويل الأصغر

لقد تم إصدار قانون جديد للتمويل متناهي الصغر (رقم ١٤١/٢٠١٤) خلال عام ٢٠١٤ والسذي سيقوم بتنظيم عمل التمويل متناهي الصغر الذي تقدمه المؤسسات غير المصرفية بما فيها الشركات والجمعيات فسي مصر. وذلك تحت إشراف الهيئة العامة للرقابة على سوق المال. وسوف يكون على الممارسين الحاليين من فيهم «الجمعية» التسجيل لدى الهيئة العامة للرقابة المالية ومهلة توفيق أوضاعهم طبقاً للمتطلبات الجديدة والحصول على رخصة مؤقتة.

خلال العام قام المشروع بإنهاء عدة أنشطة بهدف تطوير البنية المؤسسية ومنها: الإنتهاء من تعميم منتج تمويل بناء وصيانة العقارات. إستكمال إطار إدارة المخاطر والأدوات المستخدمة في قياسها. وكذلك عمل نموذج تجريبي لكل من: رسم خرائط العمليات لإدارة العمليات - نموذج التقييم الذاتي للمخاطر لإدارة الموارد البشرية على أن يتم تعميم هذه الأنشطة على مستوى باقي الإدارات خلال عام ٢٠١٥

ومن المخطط خلال عام ٢٠١٥ أن تقوم الجمعية بعمل: تحليلات متقدمة للمخاطر وتحليل المخاطر من واقع خرائط العمليات وتحسين الإجراءات بما يلزم.

وضع خطة إستراتيجية طموحة ل ٣ سنوات من ٢٠١٧-٢٠١٥. تطوير إدارة الموارد البشرية: عمل تقييم للموضع الحالي وتحديد الإحتياجات وتنفيذ الأنشطة اللازمة. تطوير نظم المعلومات: جاري التعاقد على برنامج نظم معلومات جديد متكامل وشامل يغطي



النطاق الجغرافي



تغطي برامج التمويل الأصغر التي يقدمها المشروع كافة مراكز ومدن وقرى محافظة الدقهلية وبدأ المشروع بالتوسع تدريجياً في المحافظات المجاورة لتشمل دمياط، الشرقية، بورسعيد... الخ

ففي خلال العام قامت الجمعية بتشغيل فرع ثان في مدينة ميت غمر. هذا إلى جانب التجهيز لكتيب صان الحجر - فرع دمياط - تحويل تسي الأميد إلى فرع. ليبدأ تشغيل هذه الفرع خلال ٢٠١٥.

بلغ إجمالي عدد الفرع ١١ فرع و٧ مكاتب ميدانية لتغطي ٩٣٠ قرية ومركز.

مركز تكنولوجيا المعلومات



منذ إنشاء مركز تكنولوجيا المعلومات عام ٢٠٠١ وهو يعتبر من أهم الأنشطة الغير مالية للجمعية. فهو يعمل من أجل مساعدة مجتمع المشروعات الصغيرة في الدقهلية لتطبيق حلول وممارسات تكنولوجيا المعلومات الحديثة. ويعتبر هذا المركز بشكل عام مركزا للتدريب (دورات في تكنولوجيا المعلومات والإدارة واللغات). وقد تم إنشاؤه بتمويل من الوكالة الأمريكية للتنمية الدولية. يقدم هذا المركز العديد من الخدمات لمجتمع الأعمال بالدقهلية بشكل عام. وخدمة المشروعات الصغيرة بشكل خاص.



يتم توجيه خدمات المركز نحو حديثي التخرج لتعزيز مهاراتهم ولتمكينهم من إيجاد فرص عمل. هذا بالإضافة لخدمات الترجمة المهنية ودورات اللغة الإنجليزية لمن يبحث عن إتقان اللغات الأجنبية. وتقوم الدورات التدريبية في تكنولوجيا المعلومات بتغطية جميع المجالات بدءا من الدورات البسيطة جدا إلى تطبيقات البرمجة والشبكات المعقدة.

كذلك يقدم المركز حزمة من التدريبات في مجال التمويل الأصغر وتنمية المهارات الشخصية والإدارية للعاملين بالجمعية. يوجد لدى مركز تكنولوجيا المعلومات فريق عمل داخلي قوي بالإضافة إلى العديد من العاملين بالجمعية من المدربين المعتمدين دوليا. وقد صنع المركز سمعة طيبة في توفير التدريبات المناسبة وسبل التطوير والتحديث والتقنيات اللازمة من أجل إدارة أفضل للمشروعات.



تدريبات عملاء التمويل الأصغر

العدد	الفئة المستهدفة	نوعية التدريب
٨,٢٢٣	عملاء التمويل الأصغر	التعليم المالي
١٦٠	عملاء التمويل الأصغر	تمكين المرأة
٥٠	عملاء التمويل الأصغر	ندوات صحية
١١٣	العاملين بالجمعية	دورات متخصصة: تمويل أصغر وتنمية مهارات شخصية وقيادية
١٠٠	عملاء المركز	لغة إنجليزية
٢١١	عملاء المركز	حاسب آلي
	عملاء المركز	تنمية بشرية

قامت الجمعية خلال العام بتدريب عدد من مسئولى الإئتمان لععمل ورش تدريبية للعملاء في مجال التعليم المالي. كما قامت بعمل إتفاقيات مع وزارة الصحة لععمل ورش توعوية صحية، ودورات لتمكين المرأة.

تدريب التعليم المالي. قدم التدريب بإسلوب مبسط جدا مفاهيم عن التجاوب مع المخاطر تعريف خطوات الحماية والتفاعيل. المدخرات مقابل التمويل. تعريف التأمين والهدف منه. **دورات تمكين المرأة.** وقد شملت على دورة «المرأة المصرية تتكلم» لتشجيع المرأة على إدارة الحوار والإقناع وكيفية إخاذ القرار. والدورة الثانية «النسويق عبر الدعوة» عن التشجيع لبدء مشروع يدر دخل وكيفية إقناع من حولها ليتخذوا نفس النهج.

ندوات صحية للمرأة الريفية: عن أمراض الكبد الوبائى - أنفلونزا الطيور - التغذية السليمة

تدريبات مقدمة من المركز للمجتمع المحلى

إيماناً مننا بأن التدريب يعتبر من الوسائل الفعالة التي تساعد العاملين في المؤسسات على مواكبة التغيرات في بيئة العمل الخارجية والداخلية. فقد قام المركز في ٢٠١٤ بالمشاركة في تدريب العديد من العاملين بالشركات والبنوك والجامعات ومنها: فودافون - بروتريد اناكسس - البنك الاهلى المتحد. سينا كولا. أكاديمية مصر الدولية. كليات الطب. جامعة ومدارس الدلتا. شركة وجامعة السلاب. وذلك على العديد من المهارات الشخصية والإدارية.

هذا بالإضافة إلى تنمية مهارات وقدرات العاملين بالجمعية وتدريب العاملين الجدد

الأنشطة التكافلية

تحقيقاً للتكافل المنشود في محافظة الدقهلية، فقد إستمرت الجمعية بتقديم التبرعات والمساعدات لمحدودي الدخل ومستحقي الزكاة والفئات الخاصة من الأيتام والعجزة والمعاقين. المساعدات المالية والأجهزة التعويضية بنهاية عام ٢٠١٤ بلغت ٨,٢٩٨,٥٥٧ جنيه مصري.

خلال عام ٢٠١٤ قامت الجمعية بتقديم العديد من المساعدات المتمثلة في حالات فردية ومساهمات من خلال تنفيذ مجموعة من الأنشطة التكافلية:



إحتفالية بمناسبة اليوم العالمي لذوى القدرات الخاصة تم التنسيق بين الجمعية ومحافظة الدقهلية للمشاركة في تنظيم إحتفالية بمناسبة اليوم العالمي لذوى القدرات الخاصة، وذلك بعد دراسة الحالات وتقدير الإحتياجات وتمثلت التبرعات في: كراسي متحركة - موتوسيكلات مجهزة - تروسسيكلات مجهزة.

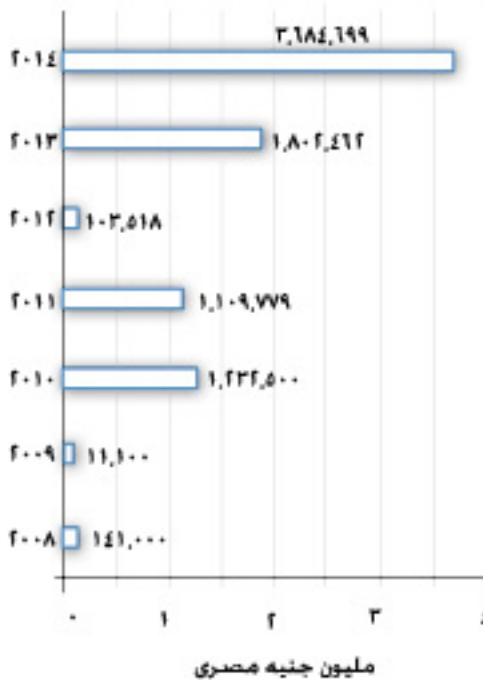


مستشفى الأطفال الجامعى بالمنصورة التبرع لوحدة أمراض القلب - جهاز فحص القلب بالموجات فوق الصوتية والدوبلار الملون رباعى الأبعاد - تقديم خدمات لمرضى القلب وتشخيص أمراض القلب عند الأطفال وحديثى الولادة.



تطوير نظام الصرف الصحى بمساكن الإيواء لمحدودي الدخل نظراً لوجود تجمع سكانى كثيف للفئات الأقل دخلاً فضلاً عن خطوط المياه بمساكن الإيواء في تلك المنطقة متهاككة وأصبحت غير صالحة للإستخدام. فقد قام المجلس بإعتناء تطوير مساكن الإيواء ورفع كفاءة منطقة الفردوس بالتبرع بقبضة إحلال وصيانة أعمال المياه والصرف الصحى. معالجة الشقوق والعيوب الداخلية.

المساهمات التكافلية للجمعية



مستشفى الجهاز الهضمى المساهمة في إنشاء وحدة مناظير القنوات المرارية بالمركز.



جهاز وحدة دراسة كهروفسيولوجية القلب لمستشفى الباطنة التخصصي

التبرع لشراء جهاز وحدة دراسة كهروفسيولوجية القلب بمستشفى الباطنة التخصصي - قسم القلب والأوعية. عبارة عن نظام متكامل لتشخيص كهربية القلب وتنشيط ضربات القلب، وجهاز كسى بالإضافة إلى مضخة المحاليل الخاصة بجهاز الكلى.



التبرع لصندوق «تحيا مصر» المساهمة في صندوق تحيا مصر بقيمة ٢ مليون جنيه وذلك لأهمية دور الصندوق في تحقيق التنمية الإقتصادية المرجوة للفترة القادمة.



طقم وجودة أعلى نظرا لحداثة المكابس وجودة الخامات التي يستخدمها. وذلك بعد شراءه قطعة أرض وبناء مصنعها عليها.

تزايد الطلب على منتجاته. لما له من مهارات تسويقية جيدة وجودة المنتجات. فأصبح يستأجر مكابس لمصانع أخرى مقابل دفع هامش من الربح لهذه المصانع. كما قام بإضافة منتج جديد «زخرفة الزجاج»

نجح استطاع خلق العديد من فرص العمل. حيث أصبح لديه 15 عامل دائم بالإضافة إلى بعض العمالة المؤقتة في المواسم. مقابل 4 فقط عند بدء تعامله مع الجمعية. كما استطاع نجح أن يوفر لأولاده مستوى معيشي ممتاز وأن يطور من نفسه. ليس هذا وحسب إنما يدر عائدا لمصانع أخرى ليس لديها نفس فرصته التسويقية.

«أنا تعبت كثير في حياتي وكنت بأقعد باليومين ما أشوفش العيال عشان شغلي يقف على رجليه. دي حاجتي وماحدش هايقفظ عليها ذي.»

نجح طلعت - مصنع أحلام الشريف

نجح طلعت بأبسط الإمكانيات استطاع أن يعمل إسم وعلامة تجارية له في السوق المصري. فهو شخص مطلع على كل الجديد بالصناعة وعلى وسائل التكنولوجيا الحديثة. ويطور دائما من إمكانيات مصنعته ويحكم وسائل الرقابة عليه جيدا.

بدأ العمل في الحصول على تمويل من الجمعية في 2002 بمبلغ 2000 ج وتدرج في التمويلات حتى حصل على تمويل 100 ألف جنيه في مايو 2015. خلال هذه الفترة حدث تطور في نشاط وحياة العمل.

البداية كانت مع مكبس واحد بتكلفة 30 ألف لينتج به 100 طقم ميلامين في 10 أيام. وفي ورشة إجاز. حصل بعدها على تمويل من الجمعية لزيادة عدد المكابس وبالتالي زيادة الإنتاج. أصبح يملك 8 مكابس بقدرة 800



العمال به إلى 70 عامل. وأصبحت تقوم بتوزيع المنتجات (عرائس السبوع والغرابيل - فوانيس رمضان - عرائس المولد النبوي) في كل المحافظات حتى وصلت إلى الفيوم وقنا. وستغزو الصعيد هذا العام منتجة فانوس رمضان الجديد.

«العمال اللي معي دول بأحسن إنهم إخواني. زي ما بأحافظ عليهم هم كمان يحافظوا على الشغل. واللي كبرني في المشغلانة دي إني بأعرف أستوق كويس. أنا وصلت لحد قنا في الصعيد.»

منال فتحى

منال تقوم تؤمن بأهمية التسويق الجيد للمنتجات وتقوم بعمل ذلك بنفسها. وقد قامت بشراء سيارة ريع نقل وأتروسىكل ولديها أكثر من مخزن حتى تستطيع القيام بالتسويق والتوزيع في المحافظات المختلفة.

وصل رأس مال المشروع حاليا إلى مليون جنيه. بالإضافة إلى توفير 70 فرصة عمل بالقرية. وبالتالي تحسين مستوى معيشة أكثر من 70 أسرة.

منال فتحى شخصية طموحة جدا. تؤمن بالعمل الجماعي وأهمية التعرف على احتياجات السوق والتطوير لتلبية تلك الاحتياجات. كما تؤمن بأهمية التسويق الجيد.

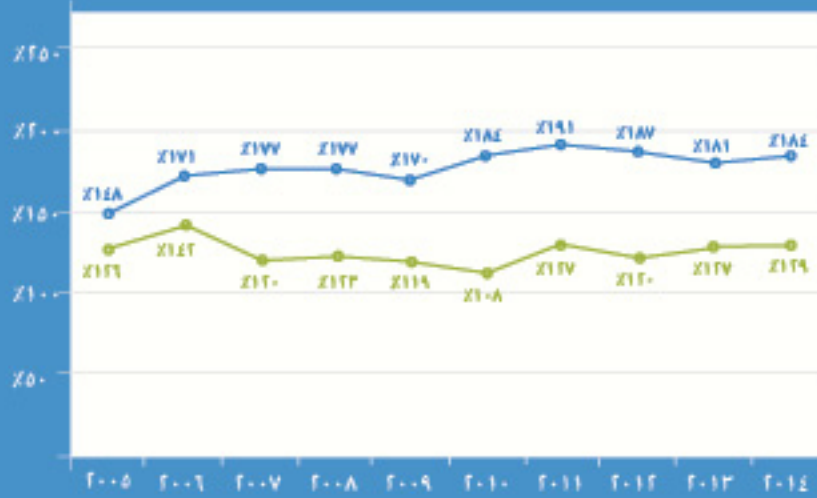
بدأت منال مشروعها برأس مال 3000 ج في تصنيع توك للأطفال وعرائس المولد النبوي وكانت تقوم بتوزيع منتجاتها في الأسواق الداخلية بالمحافظة.

مع بداية التمويل الأول للجمعية بمبلغ 5000 ج في أواخر 2007. قامت بشراء مواد الخام والتوسع في نشاطها. ومع تكرار التمويلات قامت الجمعية بشراء مقص جديد كهربائي ليعمل عليه «عم عبده - وش السعد» على حد تعبير العميلة. وقامت بالتوسع في المصنع بشراء بنطاط وماكينه درفيل وتنايه ورق وثلاث ماكينات خياطة. وأخذ المشروع في التوسع حتى وصل عدد

مؤشرات الأداء

٢٠١٤	٢٠١٣	٢٠١٢	
			الاستدامة والريحية
٪١٨٤	٪١٨١	٪١٨٧	الكفاية الذاتية التشغيلية
٪١٣٧	٪١٢٧	٪١٢٠	الكفاية الذاتية المالية
٪١١,٥	٪١١,٠	٪١١,١	العائد على الأصول
٪١٥,٢	٪١٤,٥	٪١٥,٤	العائد على حقوق الملكية
			إدارة الأصول/المطلوبات
٪٣١,٧	٪٣٢,٢	٪٣٢,٨	العائد على إجمالي المحفظة*
٪٧٥,١	٪٧٢,٧	٪٦٩,٤	المحفظة إلى الأصول
٪١١,٨	٪١٢,٦	٪١٠,٣	نسبة كلفة التمويل*
٪١١,٨	٪١٢,٦	٪١٠,٣	كلفة التمويل المعدلة*
٠,٣٤x	٠,٣١x	٠,٣٢x	نسبة الدين إلى حقوق الملكية
٠,٩٨	١,٢٣x	١,٦٦x	نسبة السيولة
			نوعية المحفظة
٪٠,٠٢	٪٠,٠٩	٪٠,٢٦	نسبة المحفظة في خطر
٪٠,١	٪٠,١	٪٠,٣	نسبة التمويلات المعدومة*
١٦٣,٠٧x	٤١,٠٠x	١٤,٤٠x	نسبة تغطية المخاطرة
			الفعالية والانتاجية
٪١٤,٥	٪١٤,٥	٪١٣,٩	نسبة النفقات التشغيلية*
٢٧٣	٢٤٢	٢١٠	كلفة العميل النشط*
٢٧٢	٢٦٠	٢٥٠	عدد العملاء لكل مسؤول إئتمان
١٧٣	١٦٩	١٦٣	عدد العملاء النشيطين لكل موظف
٪١٧	٪٢٠	٪٢٣	نسبة دوران العملاء
١,٩٨٩	١,٧٧٥	١,٥٦٠	متوسط حجم التمويل القائم
٢,٤١٧	٢,١٢٧	١,٨٥٨	متوسط التمويلات الموزعة
			نسب النوع الاجتماعي (الجندر)
٪٥٥	٪٥٥	٪٥٥	العمليات النشيطات كنسبة من إجمالي العملاء النشيطين

الإستدامة التشغيلية والمالية



الإستدامة التشغيلية

الإستدامة المالية

العائد على الأصول وحقوق الملكية



العائد على الأصول

العائد على حقوق الملكية

الإستدامة التشغيلية زادت من 181٪ عام 2013 إلى 184٪ عام 2014. والإستدامة المالية زادت من 127٪ إلى 137٪. مما يعني أن الصروفقات التي تصصرف تولد إيرادات بنسبة 184٪. وإذا تم أخذ التضخم في الإعتبار تولد إيرادات بنسبة 137٪. وهذا مؤشر على الرخية وكفاءة الإدارة



زيادة حجم المحفظة من 2.1 مليون جنيه عام 2013 إلى 2.42 مليون جنيه عام 2014 بنسبة نحو حوالي 21٪. ونسبة محفظة في خطر 0.2٪ وكذلك نسبة تغطية للمخاطر تعادل 114 مرة. ونسبة مخصص فقدان تمويلات 3.2٪ من إجمالي المحفظة. وهذا يشير إلى مدى جودة المحفظة ومدى احتياطي الجمعية للمخاطر.



نسبة كلفة التمويل كانت 12.1٪ عام 2013 وأصبحت 11.8٪ عام 2014. وهذا مؤشر على حسن إستغلال الأموال المستخدمة في التمويل بأقل تكلفة وأعلى إيرادات.

