



# التقرير السنوى

تمويل

تدريب

تنمية

إستشارات

تكافل



معاً حياة أفضل

٢٠١٣



جمعية رجال الأعمال والمستثمرين  
 لتنمية المجتمع المحلي بالدقهلية



معاً حياة أفضل





## رسالة رئيس المجلس

السادة الزملاء الأفاضل /

يشرفني أن أقدم تقرير أنشطة الجمعية عن السنة المنتهية في ٣١ ديسمبر ٢٠١٣. لقد حققت إدارة الجمعية سنة أخرى من النتائج المشرفة في ظل بيئة سياسية وأمنية بها العديد من التحديات والصعوبات. يعود تحقيق النتائج بهذه الصورة إلى إصرار الإدارة على الحرفية في العمل بتقديم الدعم المستمر للعملاء في كل الأوقات. المنافسة بقوة في جميع الأسواق والقطاعات التي تخدمها وكذلك الحساسية العاليه للمتغيرات في البيئة الخارجية بإشراف وتوجيهات مجلس الإدارة المستمرة.

في إطار سعينا لتغيير حياة ومعيشة أفراد مجتمعنا إجتماعياً وإقتصادياً عن طريق تقديم الخدمات المالية والغير مالية. فقد قام مشروع تنمية المنشآت الصغيرة والحرفية بتطوير عدد من منتجات التمويل. منها على سبيل المثال تمويل بناء وتشطيب العقارات بسعر فائدة أقل من باقى منتجات التمويل الأخرى لما له من أثر إجتماعى على حياة الأسر الأكثر إحتياجاً. كذلك باقى المنتجات والخدمات التي ترد لاحقاً بتقرير العام الحالى. وأود أن أسلط الضوء على النتائج التالية:

- بلغت قيمة المحفظة النشطة للتمويل هذا العام ٢٠٠ مليون جنيهاً مصرى وبنسب سداد العملاء ٩٩,٩٪.
- بنهاية العام حققت الجمعية إستدامة تشغيلية بنسبة ١٨١٪ وإستدامة تشغيلية ١٢٧٪.
- بلغ العائد على الأصول ١١٠,١٪ والعائد على حقوق الملكية ١٤,٦٪.

هذا بالإضافة إلى إستمرار الجمعية في تقديم الخدمات التكافلية من تبرعات ومساعدات مالية ومادية. ففى خلال العام ساهمت الجمعية في شراء أجهزة أشعة لمستشفيات المنصورة الجامعى. ومساعدات مادية وعينية لذوى إحتياجات خاصة. وبلغت التبرعات التي تم الموافقة عليها خلال العام مليون وثمانمائة ألف جنيها.

بالرغم من أنه لدينا العديد من الإنجازات التي يجب أن نحتفل بها فإنه مازال لدينا الكثير لنتطلع إليه لكي نحافظ على مكانتنا التي حققناها في وسط أقراننا. لذلك يعمل مجلس الإدارة على الإستغلال الأمثل للفرص المتاحة لتعظيم دور الجمعية في خدمة المجتمع. لقد كان التحدى الأمنى والسياسى الذى مرت به بالبلاد هو المحرك الذى جعلنا نضع نصب أعيننا التغيرات المحيطة وأهمية الحفاظ على النظام القوى المستمر الذى يمكننا من الإستمرار في خدمة مجتمعنا. ومن هنا كانت الضرورة لإنشاء قسم لإدارة المخاطر بالمشروع خلال العام ليكون بمثابة نظام للإنذار المبكر مبنى على أفضل النظم والأسس العلمية وأفضل الممارسات العالمية.

وأخيراً أود أن أتقدم بالشكر لعملائنا الكرام وجميع العاملين على جميع ماقدموه خلال العام من أداء مشرف وولاء عظيم للجمعية كما أتقدم بجزيل الشكر والعرفان إلى السادة أعضاء مجلس الإدارة وأعضاء الجمعية العمومية على دعمهم المستمر للجمعية. ونتطلع للعمل بشكل دائم ووثيق معكم في تحسين الخدمات التي نقدمها لمجتمعنا وتحسين مستوى معيشة أفراده.

كيميانى / سمير الجمل

رئيس مجلس الإدارة

## أعضاء مجلس الإدارة

أ. سمير الجميل - سميح من كلية العلوم - جامعة المنصورة قسم كيمياء. هو وكيل شركة موبيل أويل بالمنصورة كما عمل بالإستيراد والتصدير في عدة مجالات من أبرزها الإطارات والكمبيوتر حيث كان رئيس لمجموعة من الشركات منها "سيجاف للتجارة الدولية" و "الجميل للتجارة والتكنولوجيا" هذا بالإضافة إلى رئاسة مجلس إدارة شركة الكرنك للتنمية الزراعية.



أ. سمير الجميل  
رئيس مجلس إدارة

م. توفيق عوض الخ من كلية الهندسة - جامعة المنصورة قسم الهندسة المدنية. بدأ بالعمل في مجال السيارات والمقطورات قبل تحويل نشاطه إلى صناعة الهندسة من خلال "شركة التوفيق للهندسة والتجارة" ثم أنشأ "شركة التوفيق للتجارة والتوكيلات التجارية والإستيراد والتصدير" والتي تعمل في مجال الأمن الغذائي منذ عام ٢٠٠١ (سلسلة سواق عوض أ).



م. توفيق عوض الله  
نائب رئيس المجلس

أ. جلال الفار من كلية التجارة - جامعة المنصورة قسم المحاسبة. هو متخصص في حقل التعليم وخصوصا بعد حصوله على درجة الدكتوراه في الإقتصاد. وعضو مجلس أمناء جامعة الدلتا للعلوم والتكنولوجيا. هو أيضا عضو مجلس إدارة منتدب لشركة الكرنك للتنمية الزراعية. د. الفار هو صاحب شركة الفار للتجارة.



د. جلال الفار  
أمين عام المجلس

أ. محمد سبع من كلية الزراعة - جامعة المنصورة شعبة عامة. وعمل كمهندس زراعي بمضارب الدقهلية بالإضافة إلى عمله بنفس المجال بشركة محاصيل زراعية واستصلاح أراضي بالسعودية. أ. سبع هو صاحب "مزارع دواجن" وعضو مجلس إدارة والعضو المنتدب "شركة الكرنك للتنمية الزراعية"



م. محمد سبع  
أمين الصندوق

خرج د. عادل من كلية الهندسة - جامعة المنصورة وحصل على ماجستير الهندسة الإنشائية ودرجة دكتوراه الفلسفة في الهندسة الإنشائية من كلية الهندسة وهو مشرف ومستشار لكثير من المنشآت الهندسية بالدقهلية. وعمل عميد لكلية الهندسة جامعة المنصورة. وهو أيضا المدير العام "لمجموعة بون" مهندسون استشاريون. وعضو مجلس إدارة الغرفة التجارية بالدقهلية.



د. عادل ضيف  
عضو مجلس إدارة

حصل م. عبد السلام الجبلى على بكالوريوس الهندسة - جامعة المنصورة وهو مؤسس ورئيس مجلس الإدارة لإثنين من أكبر الشركات في الأسمدة والمحاصيل الزراعية وهما "شركة أبو زعبل للأسمدة والكيماويات" و"الشركة الدولية للمحاصيل الزراعية". وهو أيضا عضو مجلس إدارة منتدب في العديد من الشركات المتخصصة في الأسمدة والشحن والتفريغ.



م. عبد السلام الجبلى  
عضو مجلس إدارة

خرج ا. أسامة عبده من كلية التجارة - جامعة المنصورة شعبة المحاسبة والمراجعة. وهو صاحب مصنع "الزهور" للبلاستيك. قبل أن يصبح شريك ثم صاحب ومدير شركة "أورين جروب إيجيبت" للإستيراد والتصدير. هو أيضا نائب رئيس مجلس إدارة "جمعية النادي التجاري" منذ عام ١٩٩٥.



ا. أسامة عبده  
عضو مجلس إدارة

تخرج أ. أحمد الشربيني من كلية التجارة - جامعة المنصورة وهو مؤسس شركة الشربيني للإستيراد والتصدير في الدقهلية وهو أيضا السكرتير العام للجمعية العامة لمنتجي البطاطس. وعضو مجلس إدارة جمعية رجال الأعمال والمستثمرين بالدقهلية.



ا. أحمد الشربيني  
عضو مجلس إدارة

لديه أكثر من ثلاثون عاماً من الخبرة في إدارة المشروعات التنموية والممولة دولياً. حاصل على بكالوريوس في الجيولوجيا بالإضافة لحصوله على العديد من الدورات في مجال إدارة الأعمال والتمويل الأصغر. لديه خبرة أكثر من خمسة عشر عام بالتمويل الأصغر. هو عضو مؤسس لشبكة سنابل بالإضافة إلى أنه يشغل منصب رئيس مجلس إدارة الشبكة حالياً كذلك عضو مجلس إدارة لكلاً من الجمعية المصرية للتنفيذيين والشبكة المصرية للتمويل الأصغر.



ا. حسن فريد  
عضو مجلس إدارة  
والمدير التنفيذي

## نبذة تاريخية

تأسست جمعية رجال الأعمال والمستثمرين لتنمية المجتمع المحلى بالدقهلية كجمعية أهلية لا تهدف إلى الربح، وأشهرت بوزارة التضامن الإجتماعى تحت رقم ٧٧٧ لسنة ١٩٩٥. يتكون مجلس إدارة الجمعية من نخبة من أبرز رموز مجتمع الأعمال من لديهم خبرة واسعة في شئون وإحتياجات هذا المجتمع. وقد أخذوا على عاتقهم منذ اليوم الأول التركيز على خلق قيمة طويلة الأجل لجو المجتمع. التزام يجعل جميع الذين يتعاملون مع الجمعية يضعون ثقتهم فيها. فممنذ عام ١٩٩٥ قامت الجمعية بتأسيس مجموعة من الأنشطة التنموية والتكافلية لمساعدة الفئات الأقل دخلا في مجتمع الدقهلية ثم توسعت بالتدرج لتغطى مجتمع دلتا النيل. فقامت بخلق العديد من فرص العمل من خلال أنشطة التمويل الأصغر كما ساهمت بدور رائد في مجال التكافل الإجتماعى بالدقهلية.



### الغايات

- المساهمة في خلق فرص عمل جديدة من خلال تنشيط حركة السوق.
- الإرتقاء بمستوى أداء المنشآت الصغيرة
- تحسين الأوضاع الإقتصادية والإجتماعية لذوى الدخل المنخفض من خلال تقديم خدمات تلائم إحتياجاتهم

### الأهداف

- الوصول بعدد المستفيدين بخدمات الجمعية إلى ما يقرب من ٣٧٢ ألف مستفيد بحلول عام ٢٠١٥.
- الخروج بنسبة (رفع مستوى معيشة) ٥% من العملاء من تحت خط الفقر بحلول عام ٢٠١٥ طبقاً لمؤشرات الخروج من الفقر العالمية.

### الرؤية

أن تكون الجمعية من أكبر مقدمى الخدمات المالية والغير مالية بدلتا النيل.

### الرسالة

تحسين المستوى المعيشى للفئات الأقل دخلا بمجتمع الدلتا من خلال تقديم خدمات مالية وغير مالية بطريقة مستدامة وبنوعية أفضل.

### الإستراتيجية

تنويع المنتجات والخدمات المقدمة للفئة المستهدفة من خلال إدارة مجموعة من المشروعات التنموية والتكافلية المستدامة.

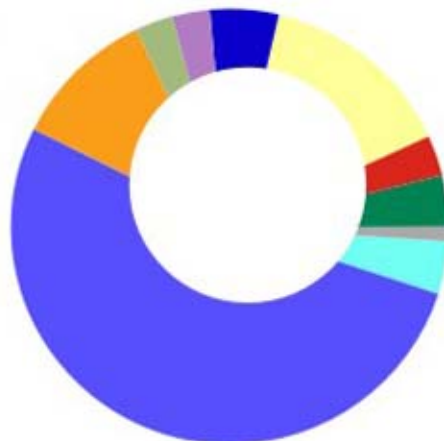
## الهيكل الإداري



نكرم أبناء العاملين للتفوق العلمي



بيان العاملين بالجمعية طبقاً للإدارات المختلفة



إجمالي عدد العاملين آخر ٢٠١٣ هو ١٧٢  
نسبة الإناث ٣٦%

إنطلاقاً من إيمان الجمعية القوي بأهمية الإستثمار في الموارد البشرية بدءاً من الإختيار والتدريب وتوفير الدعم الكامل فإن الجمعية تعمل على تهيئة البيئة المؤسسة المناسبة لإستخراج أفضل ما لدى العاملين بالمشروع. فبنهاية عام ٢٠١٣ بلغ حمل أخصائى الإنتمان ٢٦٠ عميل نشط. وحمل الموظف ١٦٩ عميل نشط.

كما عملت الجمعية على الإحتفاظ بالموظفين الأكفاء فأخفضت نسب التسرب فى العاملين من ١١% فى السنوات السابقة إلى ٧%.



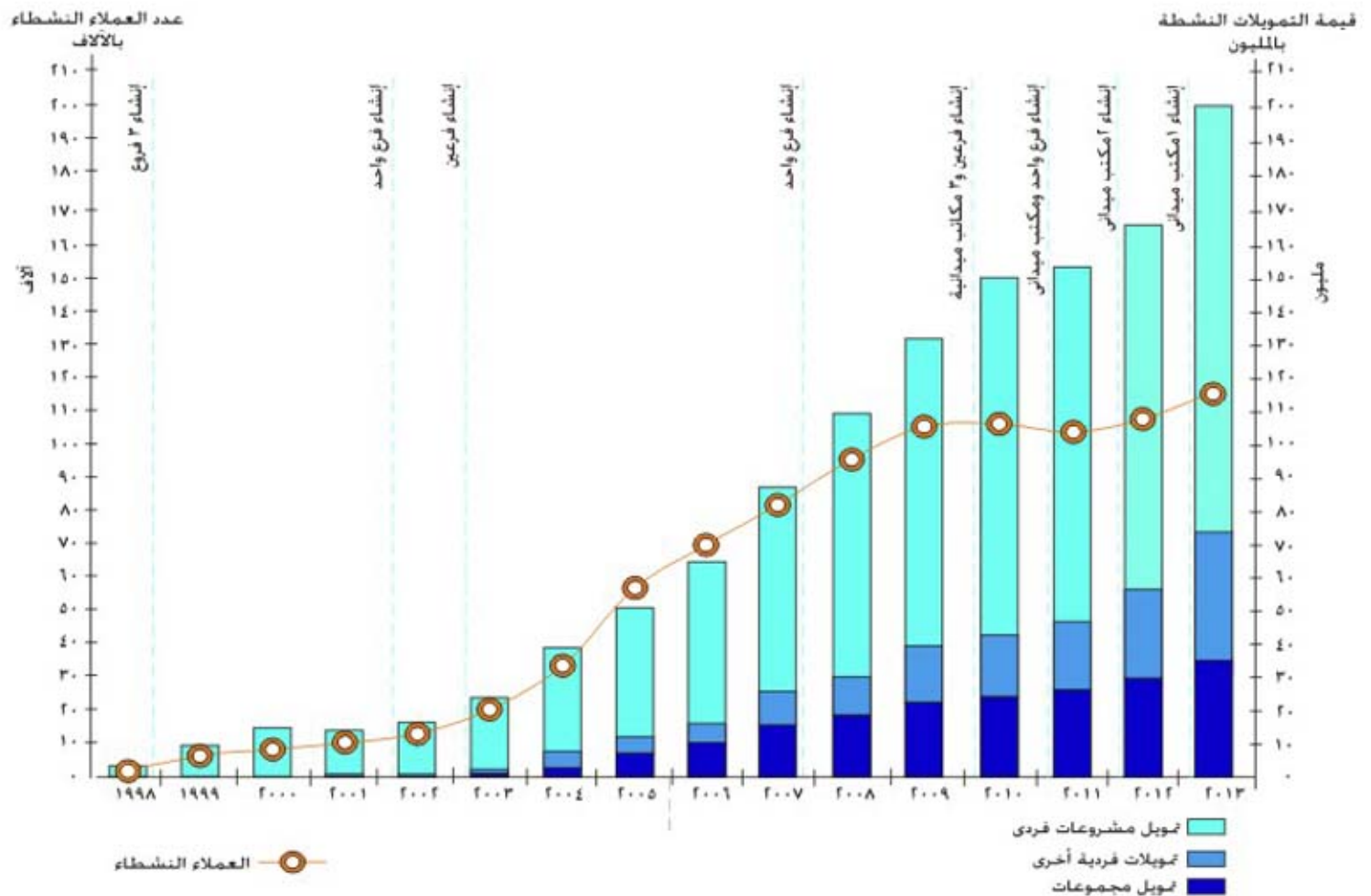
## مشروع تنمية المنشآت الصغيرة والحرفية

تقوم الجمعية بتطبيق نظام للتمويل الأصغر على درجة عالية من الكفاءة والفاعلية ويقوم هذا البرنامج بتوفير معدلات نمو وإنتاجية عالية. كما أن له هيكل وظيفي متميز لتيسير عملية صرف التمويل. بالإضافة إلى تقديم العديد من الخدمات الفنية لأصحاب المنشآت الصغيرة والحرفية.

قامت الجمعية بإصدار أول تمويل فردي عام ١٩٩٨ وأول تمويل مجموعات عام ٢٠٠١. في ديسمبر ٢٠١٣ تجاوزت قيمة المحفظة النشطة ١٩٢ مليون جنيه مصرى (حوالى ٢٨ مليون دولار أمريكى) لعدد عملاء نشطاء ١١٦,٧٢١ عميل بمحافظة الدقهلية.

تدير الجمعية العمل في مجال التمويل الأصغر من خلال عدد من الفروع والمكاتب الميدانية ونقاط البيع لتغطي محافظة الدقهلية وبعض المحافظات المجاورة. وتعتبر الجمعية من المؤسسات الرائدة في هذه الصناعة.

### المحفظة والعملاء النشطاء





## منتجات التمويل

تتنوع منتجات التمويل التي يقدمها مشروع تنمية المنشآت الصغيرة والحرفية للعملاء لتغطية إحتياجاتهم من تمويل فردي ممتثل في: تمويل مشروعات تجارية وإنتاجية وخدمية لتمويل بناء وتشطيب العقارات وعمرات للسيارات كذلك تمويل شراء سلع معمرة ومنتجات موفرة للطاقة والطاقة البديلة.



تمويل مشروع إنتاجي - تصنيع ملابس



تمويل مجموعات - جارة خضروات وفاكهة

بالإضافة إلى برنامج لتمويل المجموعات يتضمن القطاع الريفي والمناطق العشوائية في المجتمع المصري الفئة الأشد احتياجا لمن يساندها ويشد من أزرها.

لذلك كان التفكير في هذا البرنامج من أجل معاونة هؤلاء الأفراد لتطوير وتحسين الأنشطة التي يمارسونها أو إيجاد مشروعات بسيطة تدر لهم دخلا لتحسين مستوي معيشتهم وزيادة دخولهم بما يساعدهم مستقبلا علي التعامل من خلال مشروع تنمية المنشآت الصغيرة والحرفية وحويلهم إلى عملاء لهذا المشروع.

يعتمد تمويل المجموعات على تكوين مجموعات تضامنية، تتكون المجموعة من ٣ - ٥ سيدات بكل مجموعة.

### ملاحظات

برنامج التمويل الفردي بالأرقام  
عدد التمويلات المصدرة: ٣٩٧,٤٣٧  
قيمة التمويلات المصدرة: ١,٣٩٦,٨٤٧,٧٩٣ ج  
المحفظة النشطة: ١١٧,٢٧١,٩١٦ ج  
عدد العملاء النشطاء: ٥٩,٩٧٨  
متوسط حجم التمويل: ٣٥١٥ ج

نوع التمويل (فردي)	قيمة التمويل بالجنيه	مدة السداد
تمويل المشروعات (تجارية - إنتاجية - خدمية)	٥٠٠ - ٧٠,٠٠٠	٤ - ٣٦ شهر
تمويل شراء سلع معمرة (المنتجات الموفرة للطاقة)	٥٠٠ - ١٠,٠٠٠	٤ - ٢٤ شهر
تمويل بناء وتشطيب وصيانة العقارات	٥٠٠ - ٥٠,٠٠٠	٤ - ٣٦ شهر
تمويل الإنتاج الحيواني والداجن	٥٠٠ - ١٠,٠٠٠	٤ - ٣٦ شهر
تمويل صيانة وسائل النقل والمواصلات		
الملاكي	٥٠٠ - ١٠,٠٠٠	٤ - ٢٤ شهر
الأجرة - الجرارات الزراعية	٥٠٠ - ١٥,٠٠٠	٤ - ٢٤ شهر
الميكروباص - نصف نقل	٥٠٠ - ٢٠,٠٠٠	٤ - ٢٤ شهر
النقل الخفيف (دبل) - ميني باص	٥٠٠ - ٣٠,٠٠٠	٤ - ٢٤ شهر
النقل الثقيل - أتوبيس	٥٠٠ - ٦٠,٠٠٠	٤ - ٣٦ شهر
التك تك	٥٠٠ - ٦,٠٠٠	٤ - ٢٤ شهر

### ملاحظات

برنامج تمويل المجموعات بالأرقام  
عدد التمويلات المصدرة: ٩٩٣,٠٢٣  
قيمة التمويلات المصدرة: ٧٤٣,٠٠٧,٣٤٠ ج  
المحفظة النشطة: ٣٤٠,٦٦,٩١٥ ج  
عدد العملاء النشطاء: ٥٣,٤٢٩  
متوسط حجم التمويل: ٧٤٨ ج

نوع التمويل (مجموعات)	قيمة التمويل بالجنيه	مدة السداد
تمويل مجموعات حتى مبلغ ٢,٠٠٠ ج	٥٠ - ٢,٠٠٠	١٠ - ٤٠ إسبوع
تمويل مجموعات أكبر من مبلغ ٢,٠٠٠ ج		يحول إلى تمويل فردي
		يحول للسداد الشهري

## النطاق الجغرافي

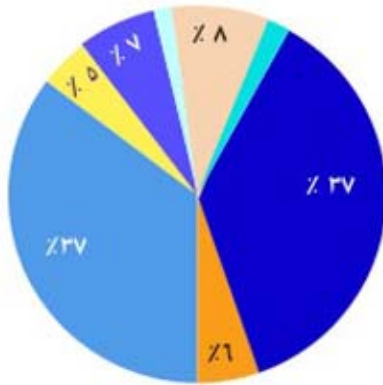
تغطي برامج التمويل التي تقدمها الجمعية كافة مراكز ومدن وقرى محافظة الدقهلية وبدأت الجمعية بالتوسع التدريجي في المحافظات المجاورة لتشمل محافظات دمياط، الشرقية، بورسعيد... إلخ. وذلك من خلال مجموعة من الفروع والمكاتب الميدانية:

- ففى خلال العام قامت الجمعية بتشغيل مكتب ميدانى بطلخا، فارسكور والمطرية.
- ليصل إجمالي الفروع بنهاية العام ١٠ فروع و٧ مكاتب ميدانية.
- تخطط الجمعية لتشغيل ٣ فروع جدد خلال عام ٢٠١٤ بميت غمر أ، دمياط وديرب نجم. كذلك مكتب جديد بصان الحجر وتحويل مكتب تمى الأمديد إلى فرع.

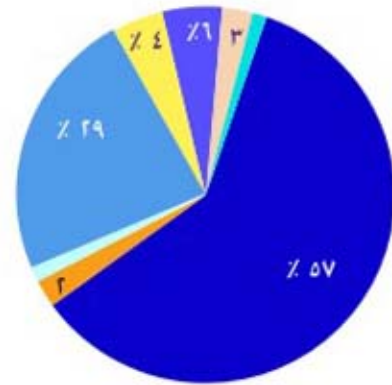


### بيانات المحفظة النشطة لمنتجات التمويل فردى ومجموعات

المحفظة النشطة طبقاً للنشاط

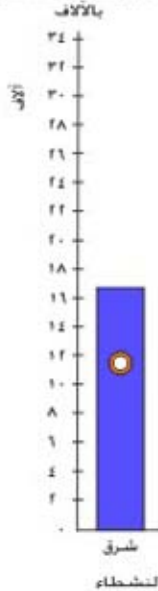


العملاء النشطاء طبقاً للنشاط

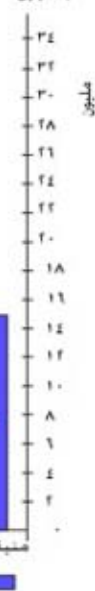


### بيانات المحفظة والإنتاجية فروع

عدد العملاء النشطاء بالآلاف



قيمة المحفظة النشطة بالمليون





تمويل بناء وتشطيب وصيانة العقارات

## تطوير الخدمات

في إطار ما يقدمه المشروع من خدمات للمجتمع المحلي وحاجة السوق المستمرة للتطوير في المنتجات والخدمات فقد تم تطوير منتج قروض الإسكان بالتعاون مع "مؤسسة Agha Khan" في ظل الطلب الكبير على منتجات الإسكان لمحدودي الدخل ولا سيما التشطيبات وإضافة أجزاء للمباني. ركز تطوير المنتج على محورين أساسيين:

- سعر المنتج ليناسب محدودى الدخل ولما له من بعد إجتماعى على حياة العميل وأسرته. فقد تم تخفيض الرسوم على تمويل بناء وتشطيب وصيانة العقارات مع زيادة الحد الأقصى للتمويل وكذلك فترة السداد.
- تدريب أخصائى الإئتمان على العمل الفنى اللزم لتقييم الإحتياجات من التمويل والذي يحتاج إلى مهارات ومعلومات ضرورية لعمل المقايسات. كذلك لإمكانية إعطاء إرشادات سليمة للعميل إذا ما طلب ذلك.



دور الدعم الفنى لمسئولى الإفراض

## تدريب العملاء

### ملاحظات

- بنهاية العام بلغ عدد المتدربين: ٤٥٠
- ترشيد الطاقة: ٤٥
- الناصين والإدخار: ٢١
- تمكين المرأة: ١١٠
- ندوات صحية:

- قام المشروع بتدريب عدد من أخصائى الإئتمان بالمشروع لعمل ورش عمل توعية عن إستخدام الطاقة بما يتيح للمواطن البسيط التعرف على طرق التوفير وكيفية الإستخدام الأمثل للطاقة وللأجهزة. وقد تنفيذ عدة ورش تدريب على مستوى كافة الفروع.
- ضمن أنشطة برنامج التأمين المتناهى الصغر والذي سيتم طرحه خلال عام ٢٠١٤. تم تدريب عدد ٢٠ أخصائى على التعليم المالى بغير تثقيف العملاء في هذا المجال ومن المقرر تدريب ٧٥٠٠ عميل.
- تم عقد عدة ندوات تمكين المرأة. كما تم عمل ندوات صحية للمرأة الريفية عن أمراض الكبد والغدة.

## مؤشرات الخروج من الفقر

يقوم المشروع بقياس الأثر الإجتماعى الحقيقى للتمويل على عملاء التمويل الأصغر للوقوف على مدى التحسين فى مستوى معيشة الفقراء والمحرومين. وهو الأمر الذي يعد أحد أولويات التمويل الأصغر فى هذه المرحلة. ويستخدم المشروع أداة من أدوات مؤشرات الخروج من الفقر تسمى ال PPI عن طريق متابعة بعض المتغيرات لدى العميل على مدار عدة تمويلات. وقد تم تطبيق هذه الأداة على جميع العملاء الجدد وبعض حالات التجديد خلال العام مكونة من ٥٤.٧٤٥ عميل. ووجد ثبات وتطور فى نسبة ٤٣ ٪ من العينة.

## مركز تكنولوجيا المعلومات

مركز تكنولوجيا المعلومات يعتبر بمثابة المكون المسئول عن تقديم خدمات التدريب والبحوث للجمعية والعاملين بها. وخدمات رجال الأعمال لمجتمع الدقهلية بشكل عام وعملاء برامج التمويل الأصغر بشكل خاص.

يطور المركز من أنشطته كل عام ليضيف خدمات تتلائم مع متطلبات السوق والعمل. العاملين بشكل عام ففى عام ٢٠١٣

ونظرا لاهتمام مركز تكنولوجيا المعلومات فى دعم وتنمية قدرات ومهارات العاملين وذلك لتحسين ادائهم للاعمال بما يعود بالنفع على الفرد بصفة خاصة والجمعية بصفة عامة. فقد قام المركز بالمشاركة وتقديم العديد من الدورات والتي إستفاد منها العاملين بالجمعية والعاملين ببعض الشركات والجامعات والمستشفيات ومتدربين آخرين من المجتمع المحلى. ومنها:

- دورات متخصصة لغة. حاسب آلى
- دورات لوضع وكتابة خطط العمل
- دورات حجز تذاكر طيران
- تنمية المهارات الشخصية (تدريب مدربين - خدمة العملاء - بناء الفريق الفعال - التسويق)
- تقديم دورات متخصصة فى التمويل الأصغر بالإشتراك مع سنابل
- بالإضافة إلى إستضافة دورات طبية فى جراحات التجميل وفتيات الأسنان



تدريب العاملين على المهارات الشخصية



دورة تنمية بشرية مقدمة للمجتمع المحلى

DBACD



## الدورات خلال العام

- اللغة الإنجليزية ٩٠ متدرب
- الحاسب الآلى ٧٥ متدرب
- التنمية البشرية ٣١٦ متدرب.

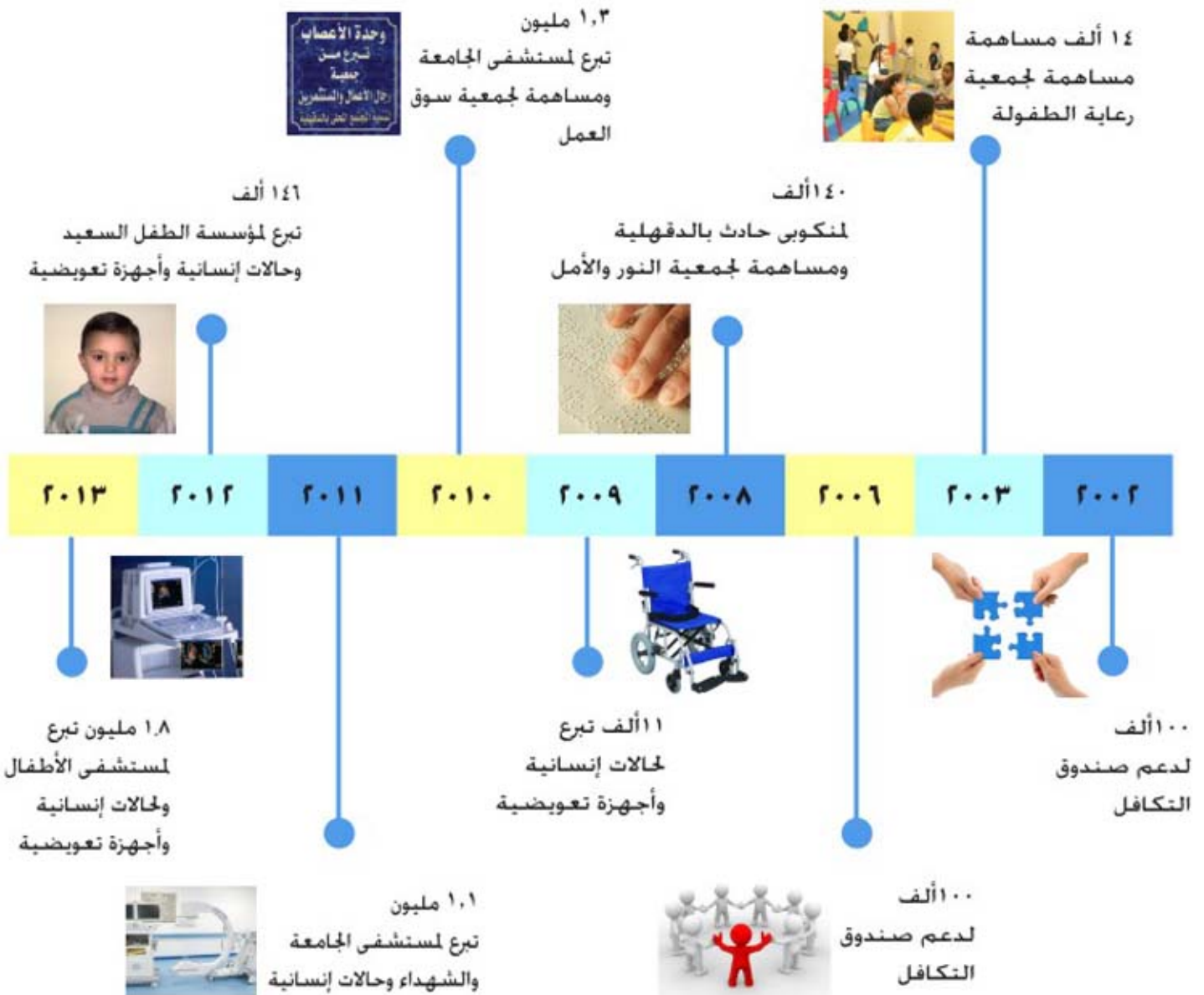


## الأنشطة التكافلية

تحقيقا للتكافل المنشود في محافظة الدقهلية فقد إستمرت الجمعية بتقديم التبرعات والمساعدات لمحدودي الدخل ومستحقي الزكاة والفئات الخاصة من الأيتام والعجزة والمعاقين. وقد بلغت المساعدات بنهاية ٢٠١٣ مساعدات مالية وأجهزة تعويضية ما يقرب من ٥ مليون جنيه مصرى. ولا سيما بعد أن خصصت الجمعية لجنة من مجلس الإدارة لبحث الحالات العاجلة وخصصت ميزانية لذلك من وعاء الزكاة الخاص بها.

وخلال العام قامت الجمعية بتنفيذ التبرعات التالية، إيماننا منها بواجبها الإجتماعى إزاء المجتمع المحلى:

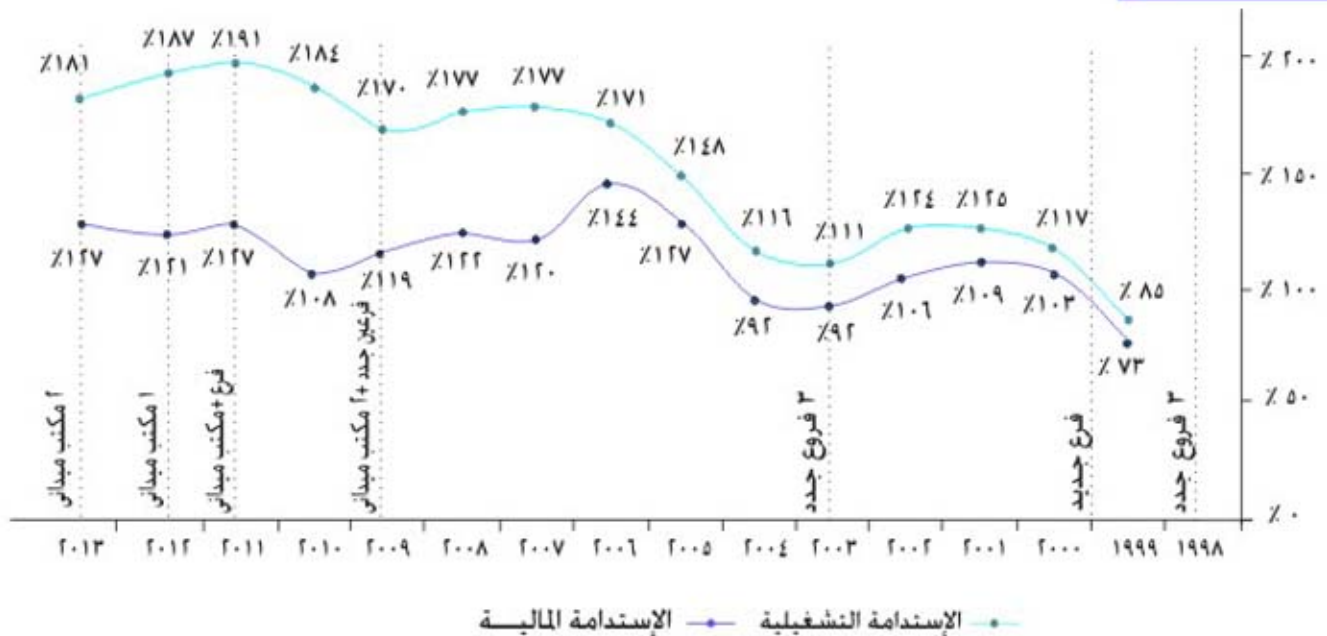
- شراء جهاز أشعة لقسم المناظير بمركز الجهاز الهضمى
- شراء جهاز أشعة لمستشفى الأطفال وحدة أمراض القلب
- مساعدة العديد من المواطنين فى إنشاء مشروعات صغيرة تدر دخل وتجهيز منازل
- المساهمة فى علاج بعض الحالات الحرجة. هذا بالإضافة إلى الأجهزة التعويضية



## مؤشرات الأداء

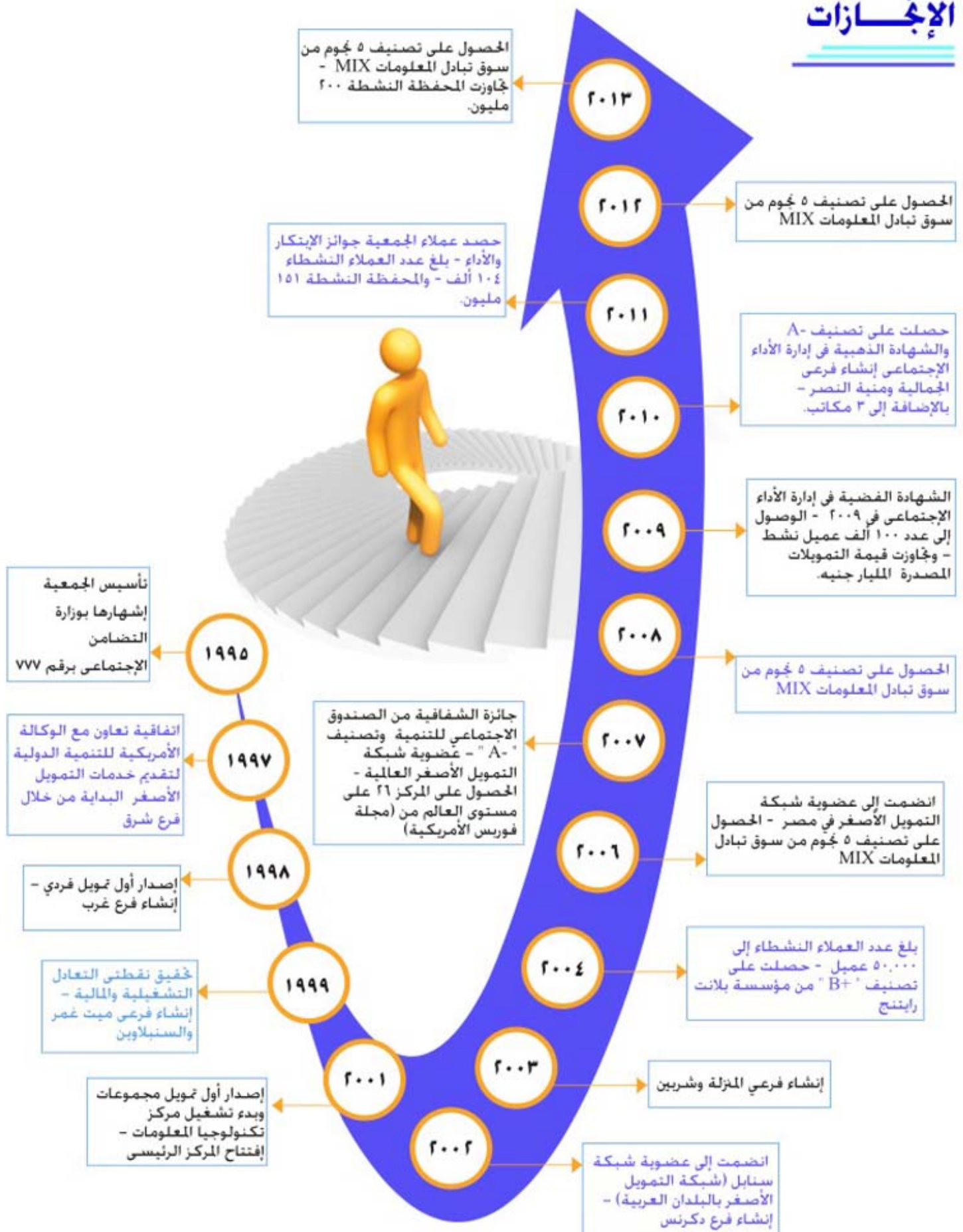
٢٠١٣	٢٠١٢	٢٠١١	٢٠١٠	٢٠٠٩	
% ١٨١	% ١٨٧	% ١٩١	% ١٨٤	% ١٧٠	الإستدامة التشغيلية
% ١٢٧	% ١٢٠	% ١٢٧	% ١٠٨	% ١١٩	الإستدامة المالية
١١٣.٤٠٧	١٠٧.٤١٠	١٠٤.٢٥٣	١٠٥.٦٩١	١٠٤.١٧٥	عدد العملاء النشطاء
% ٥٥	% ٥٥	% ٥٤	% ٦١	% ٧٤	نسبة الإنذات
١٦٠.٥٠٧	١٥٤.٠٠٢	١٥٠.٥١٥	١٥٣.٤٦٦	١٥٦.٩٨١	عدد التمويلات المصدرة
٣٤١.٤٦٤.٧٩٣	٢٨٦.٠٧٢.٦٠٠	٢٥٦.٩٦٦.٨٠٠	٢٥٥.٠٤٠.٨٠٠	٢٣٢.١١٤.٨٥٠	قيمة التمويلات المصدرة
٢٠١.٣٣٨.٨٣٠	١٦٧.٥٨٤.٠٢٩	١٥١.٤٥٠.٨٠٢	١٥٠.٤٩٣.٩٦٩	١٣١.٦٩٤.٠٩٦	المحفظة النشطة
١.٧٧٥	١.٤٦٢	١.٤٥٣	١.٤٢٤	١.٢٩٦	متوسط حجم التمويل
% ٩٩.٩	% ٩٩.٩	% ٩٩.٧	% ٩٩.٩٦	% ٩٩.٩٤	نسب السداد
% ٠.٠٩	% ٠.٢٦	% ٠.٨٨	% ٠.١٢	% ٠.١٢	المحفظة في خطر
% ١١.١	% ١١.٦	% ١١	% ١٠.١	% ١١.٦	العائد على الأصول
% ١٤.٦	% ١٥.٥	% ١٧.٢	% ١٧.٥	% ١٦.٤	العائد على حقوق الملكية

## الإستدامة



الإستدامة التشغيلية — الإستدامة المالية

## الإجازات



## قصص نجاح



مصنع تريكو

بدأ العميل حياته العملية كعامل في مصنع تريكو بطنامل وبدأ يتعلم أصول الصناعة حتي أتقنها تماما وكان حريص علي تطوير نفسه بسرعة فقام بإنشاء محل ملابس في طنامل مع أحد أصدقاءه. ثم شارك أحد أقربائه في مصنع تريكو مع بنسبة صغيرة وإستمر في تطوير ذاته وكان حلم حياته في ذلك الوقت أن يمتلك مصنع تريكو.

بدأ التعامل مع المشروع بتمويل ٣٠٠٠ جنيها أثناء عمله في مصنع التريكو وتدرج في التمويلات ليحصل على ٤٠٠٠ جنيها ليكمل علي المبلغ الذي كان يمتلكه ليدخل به شريكا في مصنع التريكو. ثم تمويل ب ٧٠٠٠ جنيها عند بداية تجهيز مصنع خاص به والذي بدأه بعدد صغير من ماكينات التجهيز والتريكو وتدرج في التمويلات حتى أصبح الآن يمتلك ٩ ماكينات بخار + مكواة بخار + ماكينة خياطة. وقام بالتوسيع في الإنتاج والنشاط حتي أصبح يعمل لديه ٨ عمال بالمصنع وهو حريص علي علاقته بالجمعية لأنه يطمح في الحصول علي مبالغ أكبر لتمويل نشاطه .

أثناء عمله كمحاسب في مصنع ملابس أطفال. إستهوت المهنة العميل فترك العمل بالمصنع وقام بشراء عدد ٢ ماكينة ومقص وقام بإستئجار شقة إستخدامها كمصنع ملابس. حيث بدأ التعامل مع برامج التمويل بالجمعية منذ ٢٠٠٨. عمل في تصنيع ملابس الأطفال والحريمي اللوكس ولكنه لم يستطيع أن يواكب السوق في هذا الوقت لضعف الإمكانيات فبدأ في تغيير النشاط إلي تصنيع تي شيرت شعبي لحساب أحد التجار الكبار بالقاهرة. ثم بدأ في تطوير نفسه وشراء قطعة أرض بدقادوس في ٢٠١١ .



مصنع ملابس أطفال

بعد أن زاد عدد العاملين معه بالمصنع قام ببناء طابق واحد ونقل المصنع له وذلك لتوفير الإيجار الشهري للمصنع. عن طريق توفير المطلوب للسوق بالخامة وجودة التصنيع وسعر المنتج وأصبح يقوم بتصنيع مايقرب من طن خام شهريا . وفي عام ٢٠١٣ قام بإقتراض المبلغ الحالي وذلك لشراء طن غزل وقام بتصنيعه بأحد المصانع المتخصصة في ذلك ليصل بالمنتج الخاص به لسعر خارج المنافسة. وخلال العام الحالي قام ببناء ٣ طوابق أخرى فوق المصنع ويقوم حاليا بتشطيب إحدى شقق هذا العقار لتكون سكن خاص به.



ورشة خراطة معادن

العميل لديه ورشة خراطة معادن وإستخدم مبالغ التمويل في شراء المواد الخام لتصنيعها وبيعها. وبدأ العميل نشاطه مع المشروع بالحصول على مبلغ ٣٠٠٠ جنيه وبدأ يطور نفسه. "وجدت التعامل مع الجمعية أفضل من أماكن أخرى فحرصت على الإستمرار كعميل للجمعية حتى اليوم فحصلت على ١١ تمويل ووصلت إلى مبلغ ٢٠٠٠٠ جنيه" يقول العميل. وهذا يوضح تطور النشاط الخاص به بمساعدة مبالغ التمويل.

في خلال هذه الفترة قام بزيادة الآلات والمعدات وأصبح يعمل لديه عدد ٣ عمال بورشته بشكل دائم وعدد ٣ عمالة مؤقتة حسب حجم العمل.



محمد هلال جرانت ثورنتون



جمعية رجال الأعمال والمستثمرين لتنمية المجتمع بالدقهلية

القوائم المالية المجمعة وتقرير مراقب الحسابات

عن السنة المالية المنتهية في ٣١ ديسمبر ٢٠١٣

## المحتويات

الصفحة	
١٧	تقرير مراقب الحسابات
١٩	الميزانية
٢٠	قائمة الإيرادات والمصروفات
٢١	قائمة المقبوضات والمدفوعات
٢٢	السياسات المحاسبية والإيضاحات المرفقة



## تقرير مراقب الحسابات

إلى السادة / أعضاء جمعية رجال الأعمال والمستثمرين لتنمية المجتمع بالدقهلية

### تقرير عن القوائم المالية

- راجعنا القوائم المالية المرفقة لجمعية رجال الأعمال والمستثمرين لتنمية المجتمع بالدقهلية - جمعية مصرية مشهرة برقم ٧٧٧ والمتمثلة في الميزانية في ٣١ ديسمبر ٢٠١٣ وكذا قوائم الإيرادات والمصروفات والمقبوضات والمدفوعات عن السنة المالية المنتهية في ذلك التاريخ، وملخص للسياسات المحاسبية الهامة وغيرها من الإيضاحات.

### مسئولية الإدارة عن القوائم المالية

- هذه القوائم المالية مسئولية إدارة الجمعية، فالإدارة مسئولة عن إعداد وعرض القوائم المالية عرضاً عادلاً وواضحاً وفقاً لمعايير المحاسبة المصرية وفي ضوء القوانين المصرية السارية، وتتضمن مسئولية الإدارة تصميم وتنفيذ والحفاظ على رقابة داخلية ذات صلة بإعداد وعرض قوائم مالية عرضاً عادلاً وواضحاً خالية من أية تحريفات هامة ومؤثرة سواء ناتجة عن الغش أو الخطأ، كما تتضمن هذه المسئولية إختيار السياسات المحاسبية الملائمة وتطبيقها وعمل التقديرات المحاسبية الملائمة للظروف.

### مسئولية مراقب الحسابات

- تنحصر مسئوليتنا في إبداء الرأي على هذه القوائم المالية في ضوء مراجعتنا لها. فقد تمت مراجعتنا وفقاً لمعايير المراجعة المصرية وفي ضوء القوانين واللوائح المصرية السارية. وتتطلب هذه المعايير تخطيط وأداء المراجعة للحصول على تأكيد مناسب بأن القوائم المالية خالية من أية أخطاء هامة ومؤثرة.

- وتتضمن أعمال المراجعة أداء إجراءات للحصول على أدلة مراجعة بشأن القيم والإفصاحات في القوائم المالية. وتعتمد الإجراءات التي تم إختيارها على الحكم الشخصي للمراقب ويشمل ذلك تقييم مخاطر التحريف الهام والمؤثر في القوائم المالية سواء الناتج عن الغش أو الخطأ. ولدى تقييم هذه المخاطر يضع المراقب في إعتباره الرقابة الداخلية ذات الصلة بقيام المنشأة بإعداد القوائم المالية والعرض العادل والواضح لها وذلك لتصميم إجراءات مراجعة مناسبة للظروف ولكن ليس بغرض إبداء رأى على كفاءة الرقابة الداخلية في المنشأة. وتشمل عملية المراجعة أيضاً تقييم مدى ملاءمة السياسات المحاسبية والتقديرات المحاسبية الهامة التي أعدت بمعرفة الإدارة وكذا سلامة العرض الذي قدمت به القوائم المالية.
- وإننا نرى أن أدلة المراجعة التي قمنا بالحصول عليها كافية ومناسبة وتعد أساساً مناسباً لإبداء رأينا على القوائم المالية.

#### الرأى

- من رأينا أن القوائم المالية المشار إليها أعلاه تعبر بعدالة ووضوح، فى جميع جوانبها الهامة، عن المركز المالى لجمعية رجال الأعمال والمستثمرين لتنمية المجتمع بالدقهلية فى ٣١ ديسمبر ٢٠١٣، وكذا قوائم الإيرادات والمصروفات والمقبوضات والمدفوعات عن السنة المالية المنتهية فى ذلك التاريخ وذلك طبقاً لمعايير المحاسبة المصرية وفى ضوء القوانين واللوائح المصرية ذات العلاقة.

#### تقرير عن المتطلبات القانونية والتنظيمية الأخرى

- تمسك الجمعية حسابات مالية منتظمة تتضمن كل ما نص القانون ونظام الجمعية على وجوب إثباته فيها وقد وجدت القوائم المالية متفقة مع ما هو وارد بتلك الحسابات.

القاهرة فى ٢٠ فبراير ٢٠١٤

حسام أحمد البشير

م.م.م ١٨٢٧٧



زميل جمعية المحاسبين والمراجعين المصرية

عضو جمعية المحاسبين الأمريكية

محمد هلال جرائت ثورنتون



محاسبون قانونيون

ش.ج.جرائت ثورنتون انترناشيونال

الميزانية المجمعة  
فى ٣١ ديسمبر ٢٠١٣

رقم الإيضاح	٢٠١٣/١٢/٣١ جنيه مصرى	٢٠١٢/١٢/٣١ جنيه مصرى	
	٦,٢٣٤,١٨٢	٦,٣١٢,٣٦١	٣
الأصول طويلة الأجل			
الأصول الثابتة (بالصافي)	٦,٢٣٤,١٨٢	٦,٣١٢,٣٦١	
إجمالي الأصول طويلة الأجل			
الأصول المتداولة			
صافى محفظة مشروع تنمية المنشآت الصغيرة والحرفية	١٦٢,٤٧٠,٩٤٩	١٩٤,٠٨٤,٥٨٣	٤
نقدية بالصندوق والبنوك	٩٦٧,٥٤٥	٣,٥٢٣,٨٧٧	٥
ودائع بالبنوك	٧٠,٠٢٢,٩٢٤	٧١,٤٣٠,١٨٤	٦
مدينون وحسابات مدينة اخرى	١,٩٥٩,٠٢٣	٢,٠٠٨,٥٨٨	٧
إجمالي الأصول المتداولة	٢٣٥,٤٢٠,٤٤١	٢٧١,٠٤٧,٢٣٢	
إجمالي الأصول	٢٤١,٦٥٤,٦٢٣	٢٧٧,٣٥٩,٥٩٣	
الخصوم وحقوق الجمعية :			
الخصوم :			
الخصوم المتداولة :			
تسهيلات ائتمانية	٣٨,١٨٩,٠٣٢	٤٩,٣٨٠,١٢٥	٨
دائنون وحسابات دائنة أخرى	٤,٥٢٩,٣٦٧	٦,١٤٦,٤٢٨	٩
قروض قصيرة الأجل	٥,٣٤٤,٥٢٠	٥,٣٤٤,٥٢٠	١٠
الخصوم طويلة الاجل :			
التزامات طويلة الاجل	١٠,٦٨٩,٠٤٠	٥,٣٤٤,٥٢٠	١٠
إجمالي الخصوم	٥٨,٧٥١,٩٥٩	٦٦,٢١٥,٥٩٣	
حقوق الجمعية :			
اموال الجمعية	٥١,٥٦٦,٦٥٣	٥١,٥٦٦,٦٥٣	
فائض مرحل	١٠٤,٣٣١,٨٠٩	١٢٩,٥٢٠,٧٧٢	
فائض العام	٢٧,٠٠٤,٢٠٢	٣٠,٠٥٦,٥٧٥	
إجمالي حقوق الجمعية	١٨٢,٩٠٢,٦٦٤	٢١١,١٤٤,٠٠٠	
إجمالي الخصوم و حقوق الجمعية	٢٤١,٦٥٤,٦٢٣	٢٧٧,٣٥٩,٥٩٣	

السياسات المحاسبية والإيضاحات المرفقة من رقم (١) إلى رقم (١٨) تعتبر جزء لا يتجزأ من هذه القوائم المالية وتقرأ معها ...  
تقرير مراقب الحسابات مرفق ...

تم تعديل أرقام المقارنة للنفق مع التوبىب الحالى للقوائم المالية

رئيس مجلس الإدارة



أمين الصندوق



حساب الإيرادات والمصروفات

عن السنة المالية من ١ يناير ٢٠١٣ وحتى ٣١ ديسمبر ٢٠١٣

	٢٠١٣	٢٠١٢	رقم الإيضاح
	جنيه مصرى	جنيه مصرى	
<b>الإيرادات :</b>			
إيرادات محافظة القروض	٥٩,٣٢٤,١٤٢	٥٢,٢٧٦,٥٨٤	١١
فوائد ودائع	٤,٣١٠,٠٩٤	٣,٧٧٢,٤٩٥	
إيرادات أنشطة غير تشغيلية	١,٥٥٥,٠٢٧	١,٠٧٣,٣٥٠	١٢
إيرادات اخرى	٦,١٧٠	١٠,٥٧٠	
<b>إيرادات ادارة الجمعية:</b>			
اشراكات اعضاء الجمعية العمومية	٣,٠٠٠	٤,٠٠٠	١٣
مساهمات مشروع تنمية المشروعات الصغيرة والحرفية لادارة الجمعية	١٢,٧٧٦	٩,٦٠٠	
<b>الإجمالي</b>	<b>٦٥,٢١١,٢٠٩</b>	<b>٥٧,١٤٦,٥٩٩</b>	
<b>يخصم :</b>			
<b>المصروفات :</b>			
مصروفات تمويلية	٧,١٩٤,٠٢١	٦,٣٤٠,٠٥٨	١٤
مخصصات	١,١١٨,٣٤٩	١,٤٤٠,٠٠٠	
اجور و مزايا عينية	٢١,٩٨١,١٦٢	١٨,١٧٢,٩٦٩	١٥
مصروفات عمومية و ادارية	٤,٧٨٧,٤٠٢	٤,٠٠٩,٠٩٥	١٦
مصروفات ادارة الجمعية	١٣,٠٤٦	٩,٧٦٠	
مصروفات أنشطة غير تشغيلية	٦٠,٦٥٤	١٧٠,٥١٥	١٧
<b>إجمالي المصروفات</b>	<b>٣٥,١٥٤,٦٣٤</b>	<b>٣٠,١٤٢,٣٩٧</b>	
<b>فائض العام</b>	<b>٣٠,٠٥٦,٥٧٥</b>	<b>٢٧,٠٠٤,٢٠٢</b>	

السياسات المحاسبية والإيضاحات المرفقة من رقم (١) إلى رقم (١٨) تعتبر جزء لا يتجزأ من هذه القوائم المالية و تقرأ معها ...

حساب المقبوضات والمدفوعات

عن السنة المالية من ١ يناير ٢٠١٣ وحتى ٣١ ديسمبر ٢٠١٣

٢٠١٢	٢٠١٣	
جنيه مصرى	جنيه مصرى	
١,٠٢٣,٥٥٦	٩٦٧,٥٤٥	النقدية وما فى حكمها بداية السنة المالية
		<b>المقبوضات :</b>
٣,٩٠٠	٢,٧٠٠	اشتراكات محصلة
٩,٦٠٠	١٢,٧٧٦	مساهمات
١٠,٧٤٥	٢,٠٩٣	فوائد بنكية
٥٢,٢٧٦,٥٨٤	٥٩,٣٢٤,١٤٢	مقبوضات من الفائدة، الرسوم، والعمولات على محفظة القروض.
٢,٠٦٠,٤٧٦	٢,٥٢٣,٤٨٤	مقبوضات من الفائدة على الإستثمارات.
١٠,٥٧٠	٦,١٧٠	إيرادات تشغيلية أخرى
٢٦٩,٩٣٩,٣٧٣	٣٠٧,٧٠٩,٩٩٢	قيمة اقساط القروض المحصلة
١٥٠,٢٨٨,٨٩٨	٢١,٢٠٠,٨٩٧	المقبوضات من اقتراض قصير وطويل الاجل
٤,٨٩٩,٦١٨	٧,٨٤٠,٣٧٨	مقبوضات من الاصول والمطلوبات التشغيلية الاخرى
٤٠,٥٧٩	٢٥,٠٧٠	مقبوضات من أنشطة غير تشغيلية
١٤,٤١٦,٢٤٩	٣,٦٣١,٤٦٨	مقبوضات من بيع استثمارات
<b>٣٥٩,٧٢٠,١٤٨</b>	<b>٤٠٣,٢٤٦,٧١٥</b>	<b>إجمالى المقبوضات</b>
		<b>يخصم :</b>
		<b>المدفوعات :</b>
٥٠٧,١٦٥	٨٨٠,٠٠٤	شراء اصول ثابتة
١١٣,١٢٠	١,٨١٥,٢٤٠	مساهمات
٣٠,٠٢٦,٥٧١	١٥,٣٥٤,٣٢٢	مدفوعات من اقتراض قصير وطويل الأجل
٥,٧٧٨,٨٨٣	٦,٨٢٩,٩٠٥	مصرفات تمويلية
١٩,٩٥٢,٩٥٣	٢٤,٣٥١,٤١١	النقد المدفوع للنفقات التشغيلية
٢٨٦,٠٧٢,٦٠٠	٣٤١,٤٦٤,٧٩٠	قيمة القروض المصدرة
٤٤٧,٥٢٤	٢٣٨,٩٣٨	قروض معدومة
١١,٣٥٠,٧١٢	٥,٠٣٨,٧٣٢	مدفوعات عن زيادة الاستثمار
٥,٣٨١,٤٤٠	٥,٢١٤,٦٣٣	مدفوعات من شراء للأصول والمطلوبات التشغيلية الأخرى
٩,٧٦٠	١٣,٠٤٦	مصرفات ادارة الجمعية
<b>٣٥٩,٦٤٠,٧٢٨</b>	<b>٤٠١,٢٠١,٠٢١</b>	<b>إجمالى المدفوعات</b>
٧٩,٤٢٠	٢,٠٤٥,٦٩٤	الزيادة فى المقبوضات عن المدفوعات
٨٨٨,١٢٥	١,٤٧٨,١٨٣	تسويات على فروق العملة
<b>٩٦٧,٥٤٥</b>	<b>٣,٥٢٣,٨٧٧</b>	<b>النقدية وما فى حكمها نهاية السنة المالية</b>

السياسات المحاسبية والإيضاحات المرفقة من رقم (١) إلى رقم (١٨) تعتبر جزء لا يتجزأ من هذه القوائم المالية و تقرأ معها ..

## السياسات المحاسبية والايضاحات المتممة للقوائم المالية عن السنة المالية المنتهية في ٣١ ديسمبر ٢٠١٣

### ١- التأسيس والنشاط :

#### ١-١- التأسيس:

- تأسست الجمعية عام ١٩٩٥ تحت إسم جمعية رجال الأعمال والمستثمرين لتنمية المجتمع المحلى بالدقهلية.
- وقد تم قيد الجمعية بمديرية الشؤون الإجتماعية بالدقهلية طبقا لأحكام القانون رقم ٨٤ لسنة ٢٠٠٢ تحت رقم ٧٧٧ بتاريخ ٢٧/٣/١٩٩٥.
- وتعمل الجمعية على مستوى محافظة الدقهلية ولا يوجد لها فروع أخرى سواء داخل أو خارج جمهورية مصر العربية.

#### ٢-١- غرض الجمعية :

- ١) دعم رجال الأعمال بهدف خدمة عملية التنمية فى المجتمع.
- ٢) تنمية المجتمع المحلى.
- ٣) الأنشطة الثقافية والإجتماعية والدينية.
- ٤) الأنشطة البيئية وخدمات البيئة.
- ٥) الصداقة بين شعب مصر والشعوب الصديقة.
- ٦) نشر الوعي التكنولوجى وتكنولوجيا المعلومات بين أفراد المجتمع.
- ٧) المساعدات الإجتماعية.

#### ٣-١- الأهداف:

- المساهمة فى خلق فرص عمل جديدة من خلال الارتقاء بمستوى أداء المشروعات الصغيرة وتنشيط حركة السوق.



٤-١ - الرسالة:

تقديم خدمات مالية وغير مالية للفئات الأقل دخلا بمجتمع الدقهلية بطريقة مستدامة وبنوعية أفضل للمساهمة في تحسين المستوى المعيشي.

٢ - ملخص لأهم السياسات المحاسبية المتبعة :

١-٢ - أسس إعداد القوائم المالية :

- يتم إعداد القوائم المالية طبقاً لمعايير المحاسبة المصرية وفي ضوء القوانين والتعليمات المحلية السارية وعلى أساس التكلفة التاريخية.

- تعتمد الجمعية في تسجيل حساباتها المالية على الدفاتر النظامية وبرنامج حاسب آلي و يتم التسجيل عليه طبقاً لمعايير المحاسبة الدولية والمصرية. وتقوم باستخدام برنامج آخر للتسجيل والمراقبة على عمليات الاقراض الصغير والمتناهي الصغر.

٢-٢ - الأصول الثابتة وأهلاكاتها :

- يتم إثبات الأصول الثابتة بتكلفة إقتنائها ويتم إهلاك الأصول الثابتة على أساس عمرها الافتراضي وبطريقة القسط الثابت وذلك وفقاً للمعدلات الآتية :

نسبة الإهلاك	الأصل
١٠ %	اجهزة تكييف
٢٠ %	أثاث وتجهيزات وتركيبات
٢ %	مباني
٢٠ %	معدات
١٠ %	أثاث
٣٣ %	برامج حاسب آلي

- يتم حساب إهلاك الإضافات اعتباراً من الشهر التالي لشهر الشراء .

٣-٢ - الإيرادات والمصروفات :

- تتبع الجمعية الأساس النقدي لإثبات إيراداتها ومصروفاتها خلال السنة المالية وفي نهاية العام يتم عمل قيود التسويات اللازمة لتحويلها إلى أساس الإستحقاق ومعالجة أثر ذلك التغير في حساب الإيرادات والمصروفات .

#### ٢-٤- العملات الأجنبية :

- تمسك الجمعية حساباتها بالجنيه المصري ويتم إثبات المعاملات بالعملات الأجنبية على أساس أسعار الصرف المعلنة من البنك في ذات التاريخ. كما يتم إعادة تقييم أرصدة الأصول والخصوم ذات الطبيعة النقدية بالعملات الأجنبية وفقاً لأسعار الصرف المعلنة من البنوك في تاريخ المركز المالي. وتُرحل الفروق إلى حساب فروق العملة بقائمة الإيرادات والمصروفات.

#### ٢-٥- النقدية وما في حكمها :

- تشمل النقدية وما في حكمها النقدية في الصندوق بالمقر الرئيسي والمقر بالفروع ولدى البنوك.

#### ٢-٦- الإيرادات :

- تتمثل إيرادات الجمعية في فوائد الودائع والعوائد والرسوم المحصلة من محفظة القروض



٣- الأصول الثابتة (بإصافي) :

مباني	مستلزمات مكتبية	اثاث	الات تصوير	أجهزة و معدات	برامج حاسب الي	سيارات	الإجمالي	
جنيه مصري	جنيه مصري	جنيه مصري	جنيه مصري	جنيه مصري	جنيه مصري	جنيه مصري	جنيه مصري	
<b>التكلفة :</b>								
٥,٣٠٠,٩٨٩	٢,٤٣٠,٩١٤	١,٨٩٦,٧٣٦	٥٥,٠٠٠	١,٠١٨,٤٨٨٦	٤٠٢,٤٥٧	٥١٧,٩٥٠	١١,٧٨٨,٩٣٢	تكلفة الأصل في ٢٠١٣/١/١
-	٢٨٦,٩٣٧	٢٠٣,٦٧٣	-	٣٨٩,٣٩٤	-	-	٨٨٠,٠٠٠٤	إضافات خلال العام
-	(٢٩٩,٧٣٧)	(٢٤,٥٧١)	(٥٥,٠٠٠)	(١٣,٨٩٠)	-	-	(٣٩٣,١٩٨)	إستبعادات خلال العام
٥,٣٠٠,٩٨٩	٢,٤١٨,١١٤	٢,٠٧٥,٨٣٨	-	١,٥٦٠,٣٩٠	٤٠٢,٤٥٧	٥١٧,٩٥٠	١٢,٢٧٥,٧٣٨	تكلفة الأصول في ٢٠١٣/١٢/٣١
<b>الإهلاك :</b>								
١,١٧٤,٧٣٣	١,٨٥٣,١٨٥	١,١٣٦,٦٦٧	٥٤,٩٩٩	٨٣٣,٣٦٥	٣٥٢,٣٣٤	١٤٩,٤٦٧	٥,٠٥٤,١٧٥	مجمع الإهلاك في ٢٠١٣/١/١
١٠٦,٠٢٠	٢٥٥,٩٣٩	١٣٣,٩١٦	١	١٥٥,٤٩٢	٤٦,٨٦٧	١٠٣,٥٩٠	٨٠١,٨٢٥	إهلاك العام
-	(٢٩٩,٧٣٧)	(٢٤,٥٧١)	(٥٥,٠٠٠)	(١٣,٨٩٠)	-	-	(٣٩٣,١٩٨)	أستبعادات أهلاك خلال العام
١,٢٨٠,٧٥٣	١,٨٠٩,٣٨٧	١,٢٤٦,٠١٢	-	٩٧٤,٩٦٧	٣٩٩,٢٠١	٢٥٣,٠٥٧	٥,٩٦٣,٣٧٧	مجمع الإهلاك في ٢٠١٣/١٢/٣١
٤,٠٢٠,٢٣٦	٦٠٨,٧٢٧	٨٢٩,٨٢٦	-	٥٨٥,٤٢٣	٣,٢٥٦	٢٦٤,٨٩٣	٦,٣١٢,٣٦١	صافي قيمة الأصول في ٢٠١٣/١٢/٣١
٤,١٢٦,٢٥٦	٥٧٧,٧٢٩	٧٦٠,٠٦٩	١	٣٥١,٥٢١	٥٠,١٢٣	٣٦٨,٤٨٣	٦,٢٣٤,١٨٢	صافي قيمة الأصول في ٢٠١٢/١٢/٣١

١-٤ - محافظة القروض:

اجمالي الفروع	اجمالي الفروع	القروض العامة	الفروع									اجمالي الفروع	
			بنية التصور	بنكاس	جمالية	ميزنة	شروع	تفريع	بيت غير	سبيلين	غريد		شرق
١٣/١٢/٢٠١٢	١٣/١٢/٢٠١٣	اجمالي المحفظة	اجمالي المحفظة	اجمالي المحفظة	اجمالي المحفظة	اجمالي المحفظة	اجمالي المحفظة	اجمالي المحفظة	اجمالي المحفظة	اجمالي المحفظة	اجمالي المحفظة	اجمالي المحفظة	اجمالي المحفظة
جنية مصري	جنية مصري	جنية مصري	جنية مصري	جنية مصري	جنية مصري	جنية مصري	جنية مصري	جنية مصري	جنية مصري	جنية مصري	جنية مصري	جنية مصري	جنية مصري
١٧٢,٤٣٥,٥٠٠	٢١٠,٠٣٢,٤٤٣	٢,٤٤٠,٥٩٣	١٥,٤٦٣,٥٠٠	١٧,١٥٦,٠٠٠	١٤,٥٢٤,٠٠٠	١٥,٦٠٧,٥٠٠	١٤,٦٨٠,٥٠٠	١٤,٣٢١,٠٠٠	٢٥,٠٠٢,٠٠٠	٢٦,٦٧٨,٥٠٠	٢٧,٤٧٨,٠٠٠	١٦,١٨٠,٥٠٠	قيمة القروض المسترة القوى
١١٤,٤٤٤,١٠٠	١٣١,٤٣٢,٥٠٠	-	٧,٥٠٦,١٠٠	٩,٢٢٠,٤٥٠	٧,٦٧٦,٨٥٠	١٣,٤٢١,١٠٠	١٢,٤١٠,٨٠٠	٧,٤٩٨,٩٥٠	٢١,٠٠٣,٥٠٠	١٨,٥٧٣,٢٠٠	١٧,٦٢٩,٢٠٠	١٦,٦٠٢,٥٠٠	قيمة القروض المسترة المجموعات
٢٨٧,٢٧٩,٦٠٠	٣٤١,٤٦٤,٧٩٣	٢,٤٤٠,٥٩٣	٢٢,٩٦٩,٦٠٠	٢٦,٣٧٦,٤٥٠	٢٢,٢٠٠,٨٥٠	٢٩,٠٢٨,٦٠٠	٢٧,٠٩١,٣٠٠	٢١,٨٢٠,٩٥٠	٤٦,٠٠٥,٥٠٠	٤٥,٢٥١,٨٠٠	٤٤,١٠٧,٢٠٠	٣٢,٧٨٣,٠٠٠	الاجمالي
١٢٦,٦٤٠,٧٤٠	١٦٧,٥٧١,٥١٦	١,٥١١,٥١٦	١٣,٠٤١,٥٠٦	١٣,٥٩٢,٥١٦	١١,٣٦٥,٢٧٧	١٢,٨١٢,٩٧٢	١١,٣٩٤,٤٣٩	١١,٣٦٤,٨١٦	٢٨,٦٥٣,٠٩٠	٢٨,٨٧٠,١٠٠	٢٦,٥٤١,٤١٢	١٦,٣١٨,٧٥١	محفظة ائتملاء قرونية
٢٩,٢٠٤,٥٤٤	٣٤,٠٦٦,٩١٤	-	٢,٠٢٢,٥٠٧	٢,٧٢٠,٥١٦	١,٥٣٦,٩٢٧	٢,١٤٢,٩٢٧	٢,١١٩,٥٢١	١,٥٨١,٥٩٨	٤,٨٢١,٥٤٧	٤,٤٦١,٠٦٨	٤,٥٤٦,٥١٢	٤,١٦٦,٣٣٥	محفظة ائتملاء المجموعات
١٦٥,٨٤٤,٧٨٤	٢٠١,٣٣٨,٨٣٠	١,٥١١,٩٢٩	١٥,٠١٩,٠٩٩	١٦,٣٦٣,٨٣٣	١٣,٦٦٤,٣٤٤	١٦,٢٥٦,٩١٠	١٥,٠٢٣,٧٦٠	١٣,٢٤٦,٤٤٠	٣٢,٤٩٢,٦٣٧	٣٣,٣٣٩,١٦٨	٣١,٠٨٧,٩٧٤	١٦,٥٥٥,٠٨٦	الاجمالي

٢-٤ - محفظة القروض:

اجملي القروض	اجملي القروض					القروض							
١٢/١٢/٢٠١٢	١٢/١٢/٢٠١٣	قرض العائدين	مبنية التصرف	بائقي	جارية	متزلة	شبهين	مكتمل	بيت غير	بيننايين	غير	شرك	
عدد الملا	عدد الملا	عدد الملا	عدد الملا	عدد الملا	عدد الملا	عدد الملا	عدد الملا	عدد الملا	عدد الملا	عدد الملا	عدد الملا	عدد الملا	عدد الملا
٤٢,٠٢٦	٤٤,٩٧٨	٣,٠٢	٣,٢٠٥	٤,٤٧٣	٣,٢٦٦	٣,٨٣٨	٣,٨٦١	٣,٤٦٧	٦,٧٨٩	٧,١٥٣	٤,٥٩٣	٤,٠١١	عدد القروض المستمرة تقريب
١١٤,٠٩٥	١١٥,٥٦٤	-	٦,٤٤٨	١,٠٠١٩	٥,٦٩٦	١٤,١٦٩	١٢,٥٣٣	٧,١٨٨	١٦,٦٦٨	١٦,٠٦٧	١٤,٥٥٩	١٤,٦٦٢	عدد القروض المستمرة لمجموعات
١٥٦,١٢١	١٦٠,٥٤٢	٣,٠٢	٩,٦٥٣	١٤,٤٩٢	٨,٩٦٢	١٨,٠٠٧	١٦,٣٩٤	١٠,٦٥٥	٢٣,٤٥٧	٢٣,٢٢٠	١٩,١٥٢	٢٨,٦٧٣	الاجملي
٥٥,٥٧٦	٥٩,٢٧٨	٢,٥٥	٤,٤٤٣	٥,٥٧١	٤,٢٨١	٥,٢٤٣	٤,٤٠٥	٤,٥٤٢	٩,٥١٩	٩,٣٧١	٦,٥٩٩	٥,١٤٦	عدد الملا القروية لائحة
٥٢,٠٣٢	٥٣,٤٦٩	-	٣,٠٦٨	٤,٨٨٥	٢,٥٧٧	٥,٨٥٠	٦,٤٢٠	٢,٥١٧	٦,٨٩٩	٦,٦٦٦	٦,٨٤٧	٦,٧٠٠	عدد الملا لمجموعات
١٠٧,٦٠٨	١١٢,٤٠٢	٢,٥٥	٧,٥١١	١٠,٤٥٦	٦,٨٥٨	١١,٠٩٢	١١,١٢٥	٨,٠٥٩	١٦,٤١٨	١٦,٠٣٧	١٣,٦٤٦	١١,٨٤٩	الاجملي

٤-٣ - محفظة القروض:

٢٠١٢/١٢/٣١	٢٠١٣/١٢/٣١	
جنية مصرى	جنية مصرى	قروض العملاء الفردية
١٣٨,٣٧٩,١٨٥	١٦٥,٧٥٩,٩٨٦	قروض العملاء "مجموعات"
٢٩,٢٠٤,٨٤٤	٣٤,٠٦٦,٩١٤	قروض عاملين
١,٢٦١,٧٥٥	١,٥١١,٩٣٠	مخصصات ديون مشكوك فى تحصيلها
(٦,٣٧٤,٨٣٥)	(٧,٢٥٤,٢٤٧)	صافى المحفظة
<u>١٦٢,٤٧٠,٩٤٩</u>	<u>١٩٤,٠٨٤,٥٨٣</u>	

٤-٤ - مخصص محفظة القروض:

٢٠١٢/١٢/٣١	٢٠١٣/١٢/٣١	
جنية مصرى	جنية مصرى	رصيد فى ٢٠١٢/١٢/٣١
٥,٣٨٢,٣٥٩	٦,٣٧٤,٨٣٥	المكون
١,٤٤٠,٠٠٠	١,١١٨,٣٤٩	المستخدم
(٤٤٧,٥٢٤)	(٢٣٨,٩٣٧)	رصيد ٢٠١٣/١٢/٣١
<u>٦,٣٧٤,٨٣٥</u>	<u>٧,٢٥٤,٢٤٧</u>	

٥- نقدية بالصندوق والبنوك :

٢٠١٢/١٢/٣١	٢٠١٣/١٢/٣١	
جنية مصرى	جنية مصرى	نقدية بالصندوق
٧٦,٢٢٧	٤٥٨,٦٦٣	نقدية بالبنوك
٨٩١,٣١٨	٣,٠٦٥,٢١٤	الإجمالى
<u>٩٦٧,٥٤٥</u>	<u>٣,٥٢٣,٨٧٧</u>	

٦- ودائع بالبنوك:

٢٠١٢/١٢/٣١	٢٠١٣/١٢/٣١	
جنية مصرى	جنية مصرى	
٢١,٠٢٣,٧٦٧	٢٠,٠٠٠,٠٠٠	البنك الاهلى المصرى
١٤,٨٦٠,٢٩١	١٩,١٦٩,٤٧٢	بنك الاسكندرية
١١,٣٩٧,٤٧١	١٠,٦٠٠,٠٠٠	البنك المتحد
٦,١٠١,٧٩٩	٢,٧١١,٨٨٢	البنك الاهلى المتحد
٦,٦٣٩,٥٩٦	٦,٠٣٣,٩٣٠	بنك بى ان بى باريبا
١٠,٠٠٠,٠٠٠	١٠,٠٠٠,٠٠٠	بنك البركة
-	٢,٦٥٤,٩٠٠	البنك المصرى لتنمية الصادرات
-	٢٦٠,٠٠٠	البنك المصرى لتنمية الصادرات
<b>٧٠,٠٢٢,٩٢٤</b>	<b>٧١,٤٣٠,١٨٤</b>	<b>الإجمالى</b>

• وكان سعر الدولار الأمريكى فى تاريخ أعداد الميزانية هو ٦,٩٥ جنية مصرى مقابل ١ دولار أمريكى.

٧- مدينون

٢٠١٢/١٢/٣١	٢٠١٣/١٢/٣١	
جنية مصرى	جنية مصرى	
١٠٢,٤٦١	١٧٢,٦٨٧	مصرفات مدفوعة مقدما
١,٧٠١,٢٧٥	١,٧٨٤,٥١٧	فوائد مستحقة
٢٩,٥٠٠	٤,٥٠٠	تأمين ايجار مسترد
٤٥,٠٠٨	٤٢,٥٤٦	فواتير تليفون محمول
٨٠,٧٧٩	٤,٣٣٨	أرصدة مدينة أخرى
<b>١,٩٥٩,٠٢٣</b>	<b>٢,٠٠٨,٥٨٨</b>	<b>الإجمالى</b>

٨- تسهيلات ائتمانية:

٢٠١٢/١٢/٣١	٢٠١٣/١٢/٣١	
جنية مصرى	جنية مصرى	
٢٢,١٥٠,١٣٦	٢٩,٥٢٣,٦٢٨	قيمة المستخدم من التسهيلات الائتمانية البالغ اجماليها ٤٠,٠٠٠,٠٠٠ جنية مصرى والممنوحة من البنك الاهلى المصرى وذلك بضمان ودائع بقيمة ٢٠,٠٠٠,٠٠٠ جنية مصرى.
٧,١٤٦,٧٣٣	١٣,٦٤٥,٤٦٢	قيمة المستخدم من التسهيلات الائتمانية البالغ اجماليها ١٣,٠٠٠,٠٠٠ جنية مصرى

٦,٣٨٥,٢٤١	٣,٣٨٩,٣١٩	والممنوحة من بنك الاسكندرية وذلك بضمان ودائع بقيمة ١٠,٠٠٠,٠٠٠ جنية مصرى.
١,٤٠٠,٤٣٦	١,١٧٨,٩٠٥	قيمة المستخدم من التسهيلات الائتمانية البالغ اجليها ١٠,٠٠٠,٠٠٠ جنية مصرى والممنوحة من المصرف المتحد وذلك بضمان ودائع بقيمة ١٠,٦٠٠,٠٠٠ جنية مصرى..
١,١٠٦,٤٨٦	١,٦٤٢,٨١١	قيمة المستخدم من التسهيلات الائتمانية البالغ اجليها ١٠,٠٠٠,٠٠٠ جنية مصرى والممنوحة من بنك البركة وذلك بضمان ودائع بقيمة ١٠,٠٠٠,٠٠٠ جنية مصرى..
٣٨,١٨٩,٠٣٢	٤٩,٣٨٠,١٢٥	قيمة المستخدم من التسهيلات الائتمانية البالغ اجليها ٩,٠٠٠,٠٠٠ جنية مصرى والممنوحة من بنك بى ان بى باريبا وذلك بضمان ودائع بقيمة ٦,٠٣٣,٩٣٠ جنية مصرى..
		الإجمالى

#### ٩- دائنون:

٢٠١٢/١٢/٣١	٢٠١٣/١٢/٣١	
جنية مصرى	جنية مصرى	موردين
١٧,٨٠٦	٧٧,٠٧٩	مصروفات مستحقة
١,٣٤٣,٥٦٦	١,٢٣٢,٧١١	مكافآت نهاية الخدمة
٢,٣١٩,٨٢١	٢,٧٣٩,٤٧٥	هيئة التأمينات الاجتماعية
١٦٢,٥٢٧	-	ضرائب الخصم و التحصيل
٣,٢٢٢	٥,٢٣٧	ضرائب كسب العمل
٦٢,٦١٩	٥٨,٣٥٢	أرصدة دائنة أخرى
٦١٩,٨٠٦	٢,٠٣٣,٥٧٤	الإجمالى
٤,٥٢٩,٣٦٧	٦,١٤٦,٤٢٨	

#### ١٠- التزامات طويلة الاجل:

٢٠١٢/١٢/٣١	٢٠١٣/١٢/٣١	
١٠,٦٨٩,٠٤٠	٥,٣٤٤,٥٢٠	بنك الأستثمار الأوربى
١٠,٦٨٩,٠٤٠	٥,٣٤٤,٥٢٠	الإجمالى



- بنك الاستثمار الأوربي منح الجمعية قرض طويل الاجل بقيمة ٢,٠٠٠,٠٠٠ يورو بمعدل فائدة سنوية ١٤% في ٢١ اكتوبر ٢٠١٠ بما يعادل ١٦,٠٣٣,٥٦٠ جنية مصرى لمدة ٦ اعوام، على ان يتم السداد على قسطين سنويا متساوية مع فترة سماح سنتين وتم سداد قسطين في ٢٠١٣ بمبلغ ٥,٣٤٤,٥٢٠ جنية مصرى وسيتم سداد مبلغ ٥,٣٤٤,٥٢٠ جنية مصرى في ٢٠١٤ وذلك قيمة سداد قسطين ويمثل هذا المبلغ الجزء القصير الاجل من القرض والمبلغ المتبقى ٥,٣٤٤,٥٢٠ يمثل الجزء الطويل الاجل من القرض.

#### ١١- إيرادات محفظة القروض:

٢٠١٢	٢٠١٣	
جنية مصرى	جنية مصرى	فوائد القروض الفردية
٣٩,٣٤٢,٥٠٩	٤٤,٤٥٩,٠٩٢	فوائد قروض المجموعات
١٢,٩٣٤,٠٧٥	١٤,٧٠٣,٢٤٥	فوائد قروض العاملين
-	١٦١,٨٠٥	
<b>٥٢,٢٧٦,٥٨٤</b>	<b>٥٩,٣٢٤,١٤٢</b>	<b>الإجمالي</b>

#### ١٢- إيرادات أنشطة غير تشغيلية:

٢٠١٢	٢٠١٣	
جنية مصرى	جنية مصرى	دورات تدريبية
١٣٣,٥٨٢	٤١,٠١٠	ايرادات اخرى
٥١,٦٤٣	٣٥,٨٣٤	فروق عملة
٨٨٨,١٢٥	١,٤٧٨,١٨٣	
<b>١,٠٧٣,٣٥٠</b>	<b>١,٥٥٥,٠٢٧</b>	<b>الإجمالي</b>

#### ١٣- اشتراكات اعضاء الجمعية العمومية:

- تتمثل تلك الإيرادات فى الاشتراكات المحصلة من عدد (٤٠) عضو بواقع ١٠٠ جنية للعضو الواحد وقد قام ٣٠ عضو بسداد اشتراكاتهم وبذلك بلغت الإيرادات المحصلة عن تلك الفترة المنتهية فى ٢٠١٣/١٢/٣١ مبلغ ٣,٠٠٠ جنية مقابل ٤,٠٠٠ جنية عن الفترة المنتهية فى ٢٠١٢/١٢/٣١.

#### ١٤- المصروفات التمويلية:

٢٠١٢	٢٠١٣	
جنية مصرى	جنية مصرى	فوائد قروض للاقراض الفردى
٣,٢٢١,٥٥٥	٤,٣٢٣,٤٣٦	فوائد قروض - للاقراض المجموعات
٦٧٢,٩١١	٨٨١,٢٨٦	مصروفات للجهات المقرضة وم. بنكية
٢,٤٤٥,٥٩٢	١,٩٨٩,٢٩٩	
<b>٦,٣٤٠,٠٥٨</b>	<b>٧,١٩٤,٠٢١</b>	<b>الإجمالي</b>

١٥ - اجور ومزايا عينية:

٢٠١٢	٢٠١٣	
جنية مصرى	جنية مصرى	اجور و بدلات
١٧,٢٥٢,٧٨٣	٢٠,٤٣٢,٨١٦	مزايا عينية
٩٢٠,١٨٦	١,٥٤٨,٣٤٦	الإجمالى
<u>١٨,١٧٢,٩٦٩</u>	<u>٢١,٩٨١,١٦٢</u>	

١٦ - مصروفات عمومية وإدارية:

٢٠١٢	٢٠١٣	
جنية مصرى	جنية مصرى	مصروفات عمومية
٧٩٥,٨٦٠	٩٠٤,٣٠٣	اتصالات
١٤٥,٥٩٩	١٦٦,٣١١	استخدامات مكتبية
١٠١,٧٤٠	١٤٤,٦٧٦	اتعاب مهنية
٣٣٦,١٠٠	٤٦٢,٥١٩	علاقات عامة
١,١٦٨,١٤٥	١,٧٢٠,٢٥٤	مصروفات تدريب
٢٣٦,٣٥١	١٠٢,٨٢٣	اهلاك
٧٩٠,٨٩٧	٧٩٢,٩٤٦	مصروفات نثرية
٤٣٤,٤٠٣	٤٩٣,٥٧٠	الإجمالى
<u>٤,٠٠٩,٠٩٥</u>	<u>٤,٧٨٧,٤٠٢</u>	

١٧ - مصروفات أنشطة غير تشغيلية:

٢٠١٢	٢٠١٣	
جنية مصرى	جنية مصرى	مصروفات تدريب
٥٢,٧٢٥	١٧,٤١٣	اهلاك
٢٥,٨٦٩	٨,٨٨٠	مرتبات
٤٩,٥٩٧	١٤,٢٠٧	مصروفات عمومية
٤٢,٣٢٤	٢٠,١٥٤	الإجمالى
<u>١٧٠,٥١٥</u>	<u>٦٠,٦٥٤</u>	

١٨ - أرقام المقارنة:

- أعيد تبويب بعض أرقام السنة السابقة لنتناسب مع العرض الخاص بالسنة الحالية.

محمد هلال جرانت ثورنتون



جرانت ثورنتون الترانزيتوال والشركات الأعضاء يقدموا خدماتهم بشكل مستقل