

جمعية رجال الأعمال والمستثمرين
لتنمية المجتمع المحلى بالدقهلية



التقرير السنوى



معاً لحياة أفضل

Together for a better quality of life



جدول المحتويات

٣	كلمة رئيس مجلس الإدارة
٤	أعضاء مجلس الإدارة
٥	نبذة تاريخية
٦	الهيكل الإدارى
٧	التمويل الأصغر
٨	المنتجات والخدمات
٩	البرنامج بالأرقام
١٠	مركز تكنولوجيا المعلومات
١١	مؤشرات الأداء
١٢	الإنجازات
١٣	الدور الإجتماعى للجمعية
١٤	التقرير المالى



رسالة رئيس المجلس



السادة الزملاء الأفاضل/

يشرفنى كثيراً أن أقدم تقرير الجمعية عن السنة المنتهية فى ٣١ ديسمبر ٢٠١٠ وذلك بعد مرور عام كامل من الإنجازات والتقدم فى سعينا لتغيير حياة ومعيشة أفراد مجتمعنا إجتماعياً واقتصادياً عن طريق تقديم الخدمات المالية والغير مالية، من خلال الأداء المتميز من الإدارة والعاملين بالجمعية وتحت إشراف مجلس الإدارة.

أدى استمرار الأداء القوي للجمعية إلى إستقطاب العديد من الهيئات المرموقة محلياً ودولياً، ففى خلال هذا العام تم توقيع مجموعة من الإتفاقيات ومذكرات التفاهم مع مؤسسات دولية للمساهمة فى تطوير الحياة الإجتماعية والإقتصادية للعملاء، منها على سبيل المثال توفير الطاقة المتجددة وتدريب عملاء الحرف اليدوية على الإنتاج المتميز والتسويق. وعلى صعيد تقديم الخدمات الإستشارية فى مجال التمويل الأصغر، فقد قامت الجمعية بتوقيع بعض الإتفاقيات مع مؤسسات تمويل أصغر بكل من سوريا والسودان.

كما إستقطب الأداء المتميز للجمعية جهات التمويل سواء المحلية أو الدولية لتوفير تسهيلات إنتمانيه تمكنها من تحقيق خطتها الإستراتيجية الطموحة، ومن أبرز هذه الجهات البنك الأهلى المصرى الذى قام برفع الحد الإنتمانى بنسبة ٢٠٠% من الودائع، وحصول الجمعية على قروض بدون ضمانات من كل من بنك الإستثمار الأوروبى والهيئة الأمريكية للتنمية الدولية.

ومن الجدير بالذكر أن مؤسسة بلانت رايتنج المختصة فى عمل تصنيف مؤسسى وإجتماعى لمؤسسات التمويل الأصغر دولياً قد قامت خلال العام بعمل تقييم شامل للجمعية بكل إداراتها وفروعها وأنشطتها كما قام التقييم بدراسة أثر الخدمات المقدمة من الجمعية إجتماعياً على كل العملاء والعاملين، وقد حصلت الجمعية فى التصنيف المؤسسى على تقييم A- وفى التقييم الإجتماعى على 3- من 4

وتحقيقاً للهدف المنشود لتقديم الخدمات التكافلية للمجتمع المحلى فقد إستمرت الجمعية فى تقديم التبرعات لذوى الإحتياجات الخاصة والمنكوبين، والمساهمة فى الحد من البطالة من خلال تقديم دعم مادي لجمعية سوق العمل.

وأخيراً لا يسعنى سوى أن أتقدم بالشكر للإدارة والعاملين بالجمعية للولاء والإلتزام الذى مكنهم من تحقيق نتائج مثالية، وأيضاً تقديري العميق لزملائى أعضاء مجلس الإدارة للتوجيهات التى قدموها للجمعية، وبالأصالة عن نفسى وعن الإدارة وجميع العاملين أعرب لكم عن خالص تقديري لكم من أجل الدعم القوى الذى قدمتموه للجمعية. ونحن نتطلع للعمل بشكل دائم ووثيق معكم فى تحسين الخدمات التى نقدمها لمجتمعنا وتحسين مستوى معيشة أفرادنا.

دكتور/ جلال الفار

رئيس مجلس الإدارة

أعضاء المجلس

د. عادل ضيف
أمين عام المجلس



م. توفيق عوض الله
نائب رئيس المجلس



د. جلال الفار
رئيس مجلس الإدارة



أ. أسامة عبده
عضو مجلس إدارة



م. عبد السلام الجبلى
عضو مجلس إدارة



م. محمد سبع
أمين الصندوق



أ. حسن فريد
عضو مجلس إدارة والمدير التنفيذي



أ. سعد الجمل
عضو مجلس إدارة



أ. أحمد الشريبنى
عضو مجلس إدارة



نبذة تاريخية

تأسست جمعية رجال الأعمال والمستثمرين لتنمية المجتمع المحلى بالدقهلية كجمعية أهلية لا تهدف إلى الربح، وأشهرت تحت رقم ٧٧٧ لسنة ١٩٩٥ بوزارة التضامن الاجتماعي. يتكون مجلس إدارة الجمعية من نخبة من أبرز رموز مجتمع الأعمال ممن لديهم خبرة واسعة فى شئون وإحتياجات هذا المجتمع.

كان لجمعية رجال الأعمال والمستثمرين لتنمية المجتمع المحلى بالدقهلية لدى تأسيسها رسالة عامة لتنفيذ أنشطة خيرية واقتصادية في المحافظة، ففي سبتمبر ١٩٩٧ قامت الجمعية بتوقيع اتفاقية للتعاون مع الوكالة الأمريكية للتنمية الدولية USAID وذلك بغرض تقديم الخدمات المالية والغير مالية للمنشآت الصغيرة والحرفية.

الغايات

- المساهمة فى خلق فرص عمل جديدة من خلال تنشيط حركة السوق.
- الإرتقاء بمستوى أداء المنشآت الصغيرة
- تحسين الأوضاع الإقتصادية والاجتماعية لذوى الدخل المنخفض من خلال تقديم خدمات تلائم إحتياجاتهم

الأهداف

- الوصول بعدد المستفيدين بخدمات الجمعية إلى ما يقرب من ٣٥٠ ألف مستفيد بحلول عام ٢٠١٢.
- الخروج بنسبة (رفع مستوى معيشة) ٥% من العملاء من تحت خط الفقر بحلول عام ٢٠١٢ طبقاً لمؤشرات الخروج من الفقر العالمية.

الرؤية

أن تكون الجمعية من أكبر مقدمى الخدمات المالية والغير مالية بدلتنا النيل.

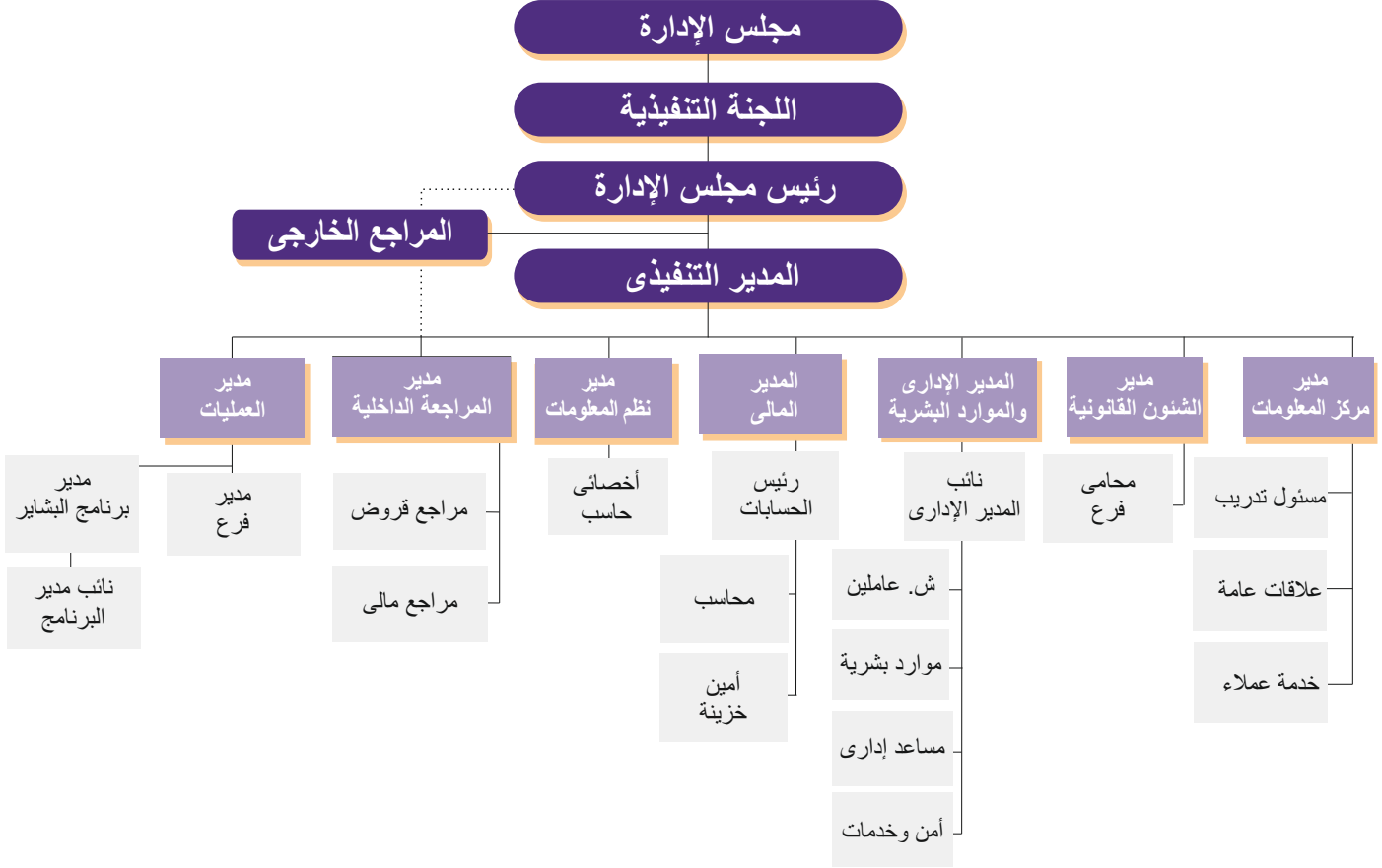
الإستراتيجية

تنوع المنتجات والخدمات المقدمة للفئة المستهدفة من خلال إدارة مجموعة من المشروعات التنموية والتكافلية المستدامة.

الرسالة

تحسين المستوى المعيشى للفئات الأقل دخلا بمجتمع الدلتا من خلال تقديم خدمات مالية وغير مالية بطريقة مستدامة وبنوعية أفضل.

الهيكل الإداري

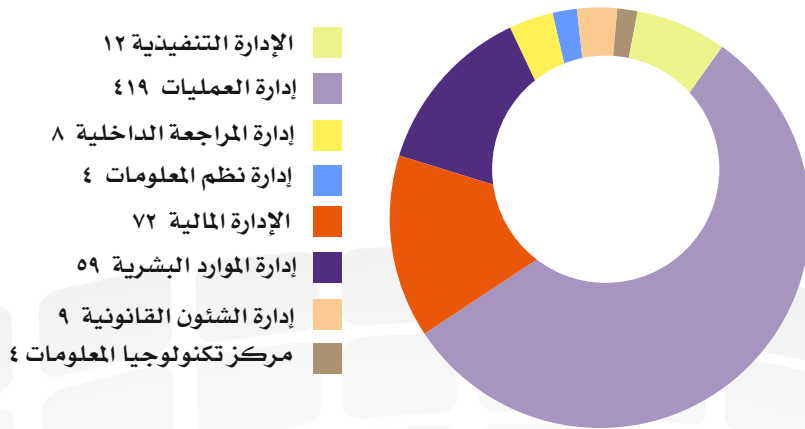


تصنيف ٢٠١٠

إن عملية التوظيف شفافة، صممت لتجذب موظفين مؤهلين ممن تحتاجهم الجمعية، ويتبع عملية التوظيف تدريب للموظفين طبقاً لواجباتهم الوظيفية. ويقيم أداء الموظفين شهرياً لتشجيع عملية نمو المحفظة. وعندما يثبت الموظفون كفاءتهم يمكنهم الحصول على حوافز شهرية تتراوح ما بين ٧٠٪ إلى ١٢٠٪ من راتبهم الشهري، بخاصة الموظفين المبدانيين.

بلانت ريتنج

بيان العاملين بالجمعية طبقاً للإدارات المختلفة



إجمالي عدد العاملين آخر ٢٠١٠ هو ٥٨٧

نسبة الإناث ٤١٪

التمويل الأصغر

تصنيف ٢٠١٠

عن مخاطر الائتمان:

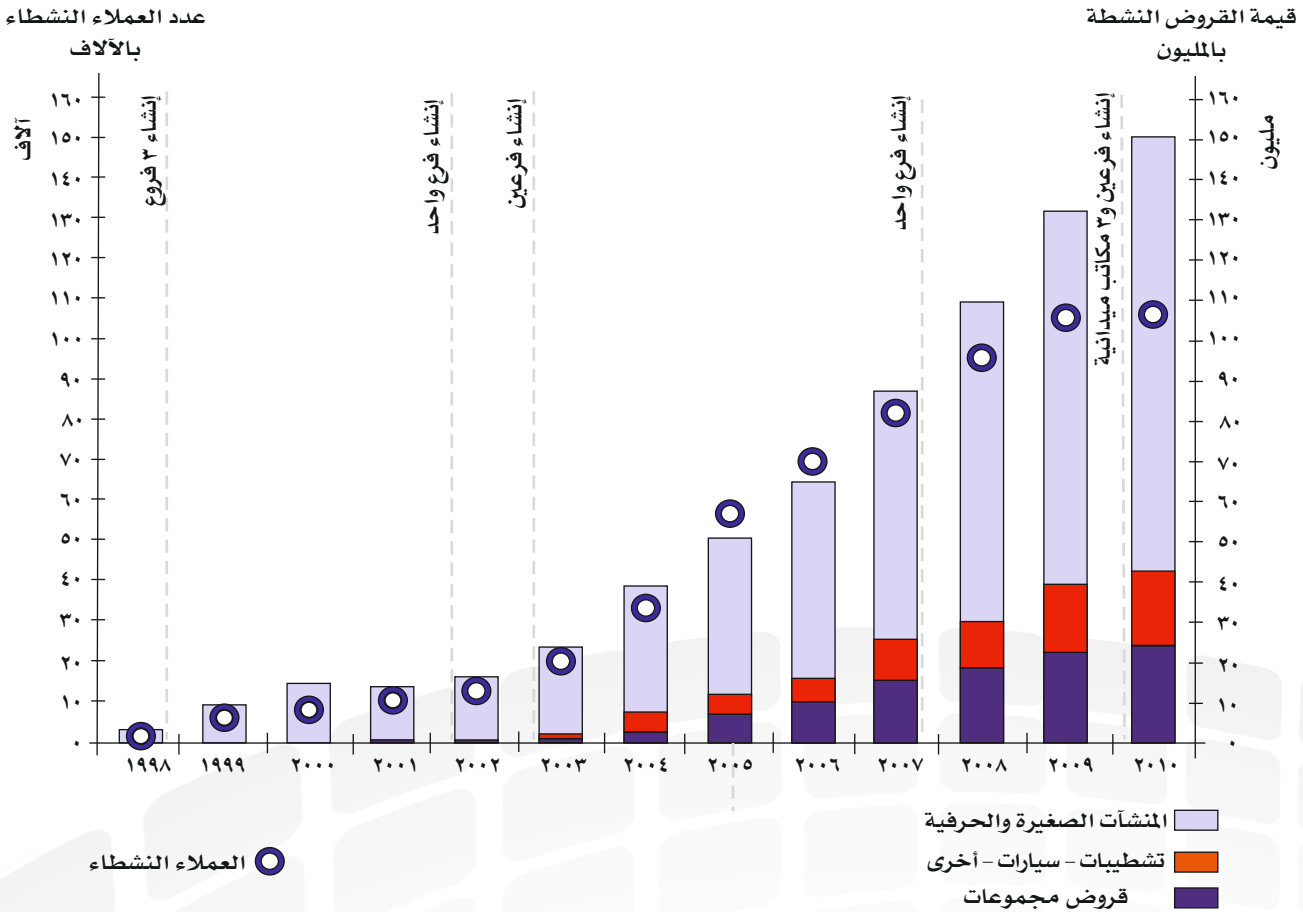
حافظت الجمعية على مدى السنين على محفظة ذات جودة ممتازة، المحفظة في خطر أكبر من ٣٠ يوم كانت في ديسمبر ٢٠٠٩ (٠,٠٠٩% وهي أقل من متوسط ٢٠٠٨ الخاص بمثيلاتها في الشرق الأوسط وشمال إفريقيا (٢,٤%) هذا الأداء الممتاز أثبت على جميع القروض وعلى كل الفروع.

بلانت ريتنج

تقوم الجمعية بتطبيق نظام للتمويل الأصغر على درجة عالية من الكفاءة والفاعلية ويقوم هذا البرنامج توفير معدلات نمو وإنتاجية عالية، كما أن له هيكل وظيفي متميز لتيسير عملية صرف القروض، بالإضافة إلى تقديم العديد من الخدمات الفنية لأصحاب المنشآت الصغيرة والحرفية.

قامت الجمعية بإصدار أول قرض فردي عام ١٩٩٨ وأول قرض مجموعات عام ٢٠٠١. في ديسمبر ٢٠١٠ بلغت قيمة المحفظة النشطة ١٥٠ مليون جنيه مصري (حوالي ٢٥ مليون دولار أمريكي) لعدد عملاء نشطاء ١٠٥,١٩١ عميل بمحافظة الدقهلية.

المحفظة والعملاء النشطاء

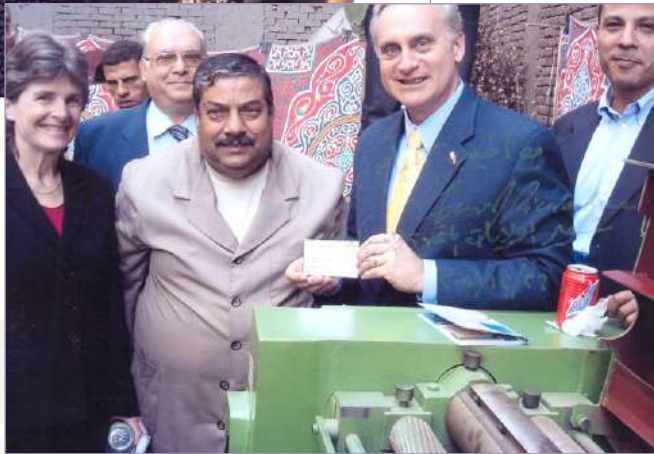
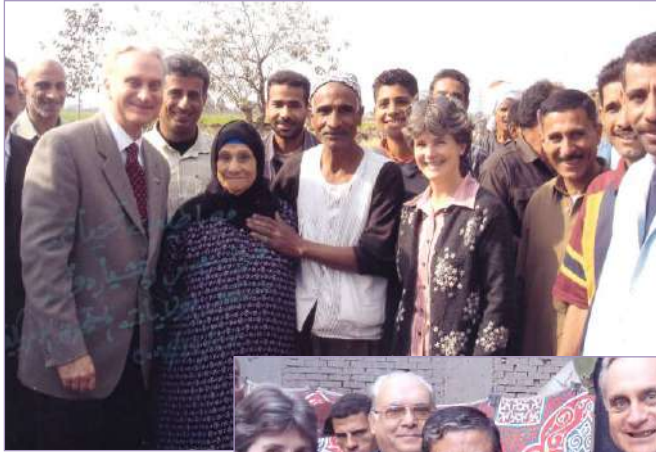


المنتجات

تتنوع برامج الإقراض التى تقدمها الجمعية من إقراض فردى لتخدم المنشآت الصغيرة والحرفية، بالإضافة إلى قروض تشطيب وتجديد عقارات وقروض عمرات وصيانة السيارات. هذا بالإضافة برنامج لإقراض المجموعات يتضمن القطاع الريفي والمناطق العشوائية في المجتمع المصري الفئة الأشد احتياجا لمن يساندها ويشد من أزرها.

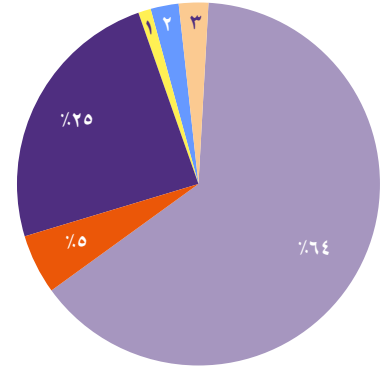
قروض عمرات السيارات		
مدة القرض	نوع السيارة	حجم القرض
٢٤ - ٤ شهر	ملاكى	٦٠٠٠ - ٥٠٠
	تاكسى	١٠٠٠٠ - ٥٠٠
	ميكروباص	١٥٠٠٠ - ٥٠٠
	نقل خفيف	٢٠٠٠٠ - ٥٠٠
	نقل ثقيل	٦٠٠٠٠ - ٥٠٠
	تك تك	٣٠٠٠ - ٥٠٠

قروض المنشآت الصغيرة والحرفية	
مدة القرض	حجم القرض
من ٤ إلى ٣٦ شهر	٦٠٠٠٠ - ٥٠
قروض تشطيب وتجديد العقارات	
من ٤ إلى ٢٤ شهر	٣٠٠٠٠ - ٥٠
إقراض مجموعات	
من ١٠ إلى ٤٠ إسبوع	١٥٠٠ - ٥٠
يحول إلى إقراض فردى	أكبر من ١٥٠٠

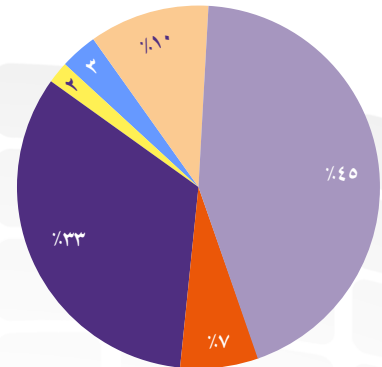


العملاء النشطاء طبقاً للنشاط

- تجارى
- تشطيب عقارات
- أخرى
- إنتاجى
- خدمى
- نقل



المحفظة النشطة طبقاً للنشاط



البرنامج بالأرقام

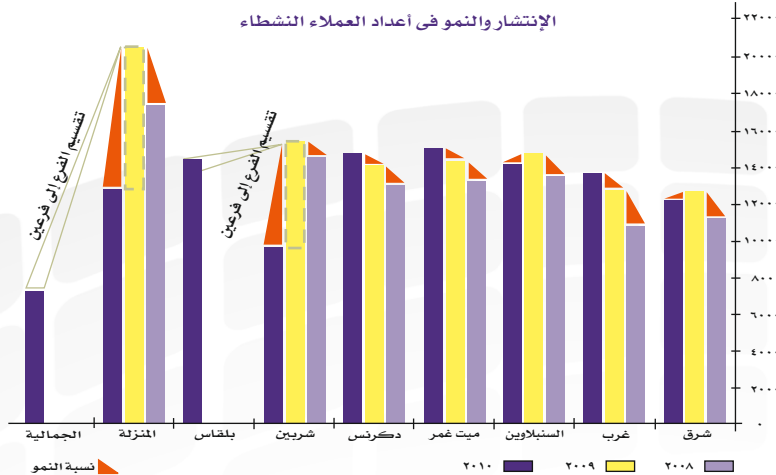


النطاق الجغرافي



تغطي برامج الإقراض التي تقدمها الجمعية كافة مراكز ومدن وقرى محافظة الدقهلية وبدأت الجمعية بالتوسع التدريجي في المحافظات المجاورة لتشمل محافظات دمياط، الشرقية، بورسعيد،... إلخ. وذلك من خلال ٩ فروع ومجموعة من المكاتب الميدانية وتخطط الجمعية لتشغيل فرعين جدد خلال العام ٢٠١١. بفارسكور ومنية النصر.

الانتشار والنمو في أعداد العملاء النشطاء



مركز تكنولوجيا المعلومات

مركز تكنولوجيا المعلومات يعتبر بمثابة المكون المسئول عن تقديم الخدمات الغير مالية إلى مجتمع الدقهلية بشكل عام وعملاء برامج التمويل الأصغر بشكل خاص.



تصنيف ٢٠١٠

يهدف مركز تكنولوجيا المعلومات إلى تطوير مجتمع الأعمال بمحافظة الدقهلية للتمكين من استخدام تكنولوجيا المعلومات ووسائل الإتصال الحديثة وذلك من خلال دورات فى اللغة، الكمبيوتر وإدارة الأعمال.

بلانت ريتنج

- إستكمال التدريبات الخاصة بشركات الادوية والبتروكيماويات وذلك فى المجالات المختلفة التى تساعدهم على فهم السوق والعملاء بشكل اكبر.

يطور المركز من نشاطاته كل عام ليضيف خدمات تتلائم مع متطلبات السوق، ففى عام ٢٠١٠ قام المركز بالإنجازات الآتية:

- استكمال الجزء الثانى من مشروع التعاون بين الجمعية والاميديست وهى مؤسسة تابعة للسفارة الامريكية تقوم بتقديم منح دراسية للسيدات العاملات فى مجالات الاعمال للإلتحاق بدورات ادارة وتسويق بالجامعة الامريكية فى القاهرة .
- وضع مجموعة اخبارية عبر موقع التواصل الإجتماعى (الفيس بوك) للتواصل الافضل مع العملاء والمهتمين بالخدمات التى يقوم المركز بتقديمها itcgroup
- استكمال الامتحانات الخاصة بتحديد مستوى اللغة الانجليزية لطلاب الجمعية العلمية الخاصة بكلية الطب لبرامج التبادل الطلابى بالجامعات العالمية.
- تجهيز وتقديم دورات خاصة للشركات والبنوك والهيئات الحكومية طبقاً لإحتياجات كل جهة.
- تطوير دورات التنمية الذاتية والتى من اهدافها الاساسية تنمية الذات وتنمية المهارات الشخصية.

مؤشرات الأداء

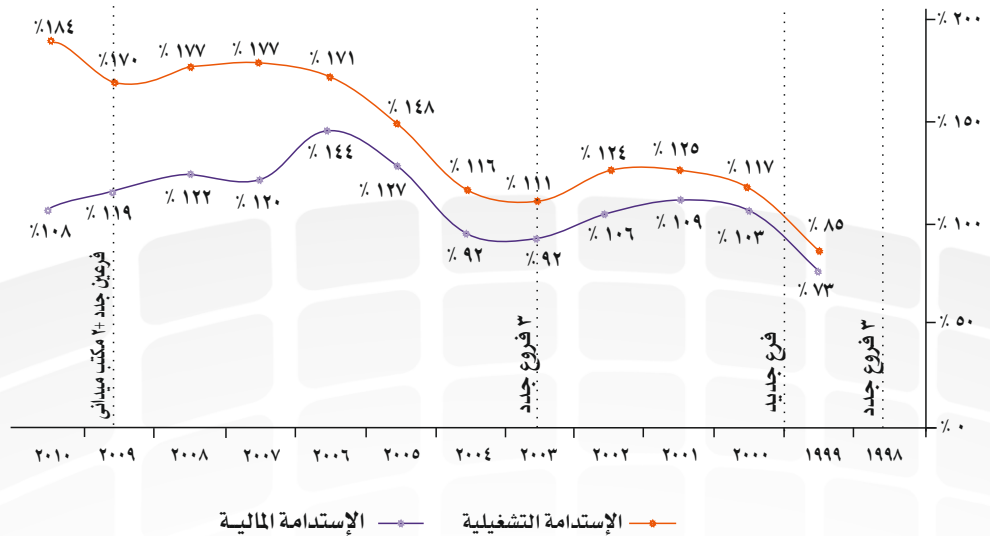
٢٠١٠	٢٠٠٩	٢٠٠٨	
% ١٨٤	% ١٧٠	% ١٧٧	الإستدامة التشغيلية
% ١٠٨	% ١١٩	% ١٢٢	الإستدامة المالية
١٠٥,٦٩١	١٠٤,١٧٥	٩٣,٥٣٣	عدد العملاء النشطاء
% ٦١	% ٧٤	% ٦٠	نسبة الإنثا
١٥٣,٤٦٦	١٥٦,٩٨١	١٤٣,٨٨٣	عدد القروض المصدرة
٢٥٥,٠٤٠,٨٠٠	٢٣٢,١١٤,٨٥٠	١٩٠,٨٩٩,٢٥٠	قيمة القروض المصدرة
١٥٠,٤٩٣,٩٦٩	١٣١,٦٩٤,٠٩٦	١٠٩,٨٣١,٠٠٠	المحفظة النشطة
١,٤٢٤	١,٢٩٦	١,٣٢٧	متوسط حجم القرض المصدر
% ٩٩,٩٦	% ٩٩,٩٤	% ٩٩,٩٣	نسب السداد
% ٠,١٢	% ٠,١٢	% ٠,٢١	المحفظة في خطر
% ١٠,١	% ٩,٦	% ٩,٢	العائد على الأصول
% ١٧,٥	% ١٦,٤	% ١٦,٤	العائد على حقوق الملكية

تصنيف ٢٠١٠

تحقق جمعية رجال الأعمال بالدقهلية فائضاً عالياً كما تشير نسب العائد على الأصول ROA والعائد على حقوق الملكية ROE بالتتابع ٩,٦% و ١٦,٤% في ٢٠٠٩، متقدمة بذلك عن مثيلاتها في منطقة الشرق الأوسط (التي تحقق نسب ٣,٧% و ٨,٩% بالتتابع).

بلانت ريتنج

الإستدامة



الإنجازات



إنطلاقاً من حرص الجمعية على تقديم حزمة مميزة من الخدمات لعملائها، قامت الجمعية خلال العام بتوقيع عدد من الإتفاقيات ومذكرات التفاهم مع جهات دولية لتقديم دعم فنى للعملاء وتطوير المنتجات المقدمة لهم.

خدمة العملاء

- إتفاقية شراكة مع مؤسسة بلانت فايننس ضمن مشروع "حررنى" لتمويل الطاقة النظيفة فى مصر والمغرب وهو مشروع ممول من الإتحاد الأوروبى يهدف إلى تعريف العملاء بمصادر الطاقة البديلة وعمل دراسة عن منتج قرض جديد يمكن العملاء لإستخدام بدائل الطاقة المتجددة.
- مذكرة التفاهم بين الجمعية ومشروع Aid 2 Artesian الممول من الهيئة الأمريكية للتنمية الدولية لتقديم الدعم الفنى والتدريب لعملاء الحرف اليدوية ومن أهم إنجازات هذه الإتفاقية سفر أحد عملاء الجمعية لحضور تدريب بالولايات المتحدة الأمريكية عن التسويق، وبدأ بالفعل فتح سوق تصدير له هناك.
- إتفاقية تعاون بين الجمعية ومؤسسة التمويل الدولية، لإجراء دراسة شاملة للسوق عن منتج قروض الإسكان ومنتجات القروض الأخرى المطلوبة في محافظة الدقهلية، وكذلك عمل تقييم مؤسسى للجمعية.

تطوير الصناعة

- مذكرة التعاون مع الشبكة المصرية للتمويل المتناهى الصغر لتصميم وتشغيل "نظام لمشاركة المعلومات" لتمكين الأعضاء بها من توحيد بيانات عملائها وذلك لتلقى معلومات محددة عن تاريخ العملاء وعن صناعة التمويل الأصغر فى مصر بشكل عام.

التدريب والإستشارات

- مذكرة التفاهم مع وحدة الأجدند (برنامج الخليج العربى لدعم منظمات الأمم المتحدة الإنمائية)، والتي بمقتضاها قامت الجمعية بإعارة السيد/ مدير العمليات بالجمعية للعمل كمستشار فنى للوحدة فى سوريا لمدة عام.
- كما يقوم المشروع بتقديم الدعم الفنى والمؤسسى لمؤسسة الشباب للتمويل الأصغر بالخرطوم.

الدور الإجماعى للجمعية

تصنيف ٢٠١٠

تملك جمعية رجل أعمال
الدقهلية نية واضحة لتحقيق
الأثر الاجتماعى، وهذا يظهر
بوضوح في مهمتها الاجتماعية.
وتتشارك كافة الأطراف
المعنية المهمة الاجتماعية،
كما تؤخذ في الاعتبار لدى
اتخاذ القرارات الرئيسية.

بلانت ريتنج

تحقيقا للتكافل المنشود فى محافظة الدقهلية فقد إستمرت
الجمعية بتقديم التبرعات والمساعدات لمحدودي الدخل ومستحقي
الزكاة والفتات الخاصة من الأيتام والعجزة والمعاقين. وقد بلغت
المساعدات بنهاية ٢٠١٠ مساعدات مالية وأجهزة تعويضية
٢،١٨٩،٣٨٩ جنيه مصرى.



- وخلال العام قامت الجمعية بتنفيذ التبرعات التالية، إيماننا منها بواجبها الإجماعى إتجاه المجتمع المحلى:
- تم تنفيذ بناء دور كامل بمبنى الحالات الحرجة بمستشفيات المنصورة الجامعى بتبرع ١.٨ مليون جنيه من الجمعية.
 - تم تخصيص اعتماد مالى لصندوق التكافل الخاص بالجمعية لوجود بعض الحالات الإنسانية التى تتطلب مساعدات مالية عاجلة.
 - إتفاقية شراكة مع جمعية سوق العمل بالدقهلية للمساهمة بمبلغ ٨٠ ألف (ثمانون ألف جنيها) لإنجاز أنشطة الجمعية تأهيل وتشغيل الشباب .
 - صرف أجهزة تعويضية من سماعات أذن ورجل صناعى لبعض الحالات الخاصة.

التقرير المالى

محمد هلال جرانت ثورنتون



جمعية رجال الأعمال والمستثمرين لتنمية المجتمع

بالدقهلية

القوائم المالية المجمعة وتقرير مراقب الحسابات
عن السنة المالية المنتهية فى 31 ديسمبر 2010

المحتويات

الصفحة	
16	تقرير مراقب الحسابات
18	الميزانية
19	قائمة الايرادات والمصروفات
20	قائمة المقبوضات والمدفوعات
21	السياسات المحاسبية والإيضاحات المرفقة



تقرير مراقب الحسابات

- إلى السادة / أعضاء جمعية رجال الأعمال والمستثمرين لتنمية المجتمع بالدقهلية

تقرير عن القوائم المالية

- راجعنا القوائم المالية المرفقة لجمعية رجال الأعمال والمستثمرين لتنمية المجتمع بالدقهلية - جمعية مصرية مشهورة برقم 777 والمتمثلة في الميزانية في 31 ديسمبر 2010 وكذا قوائم الإيرادات والمصروفات والمقبوضات والمدفوعات عن السنة المالية المنتهية في ذلك التاريخ، وملخص للسياسات المحاسبية الهامة وغيرها من الإيضاحات.

مسئولية الإدارة عن القوائم المالية

- هذه القوائم المالية مسئولية إدارة الجمعية، فالإدارة مسئولة عن إعداد وعرض القوائم المالية عرضاً عادلاً وواضحاً وفقاً لمعايير المحاسبة المصرية وفي ضوء القوانين المصرية السارية، وتتضمن مسئولية الإدارة تصميم وتنفيذ والحفاظ على رقابة داخلية ذات صلة بإعداد وعرض قوائم مالية عرضاً عادلاً وواضحاً خالية من أية تحريفات هامة ومؤثرة سواء ناتجة عن الغش أو الخطأ، كما تتضمن هذه المسئولية إختيار السياسات المحاسبية الملائمة وتطبيقها وعمل التقديرات المحاسبية الملائمة للظروف.

مسئولية مراقب الحسابات

- تتحصر مسئوليتنا في إبداء الرأي على هذه القوائم المالية في ضوء مراجعتنا لها. فقد تمت مراجعتنا وفقاً لمعايير المراجعة المصرية وفي ضوء القوانين واللوائح المصرية السارية. وتتطلب هذه المعايير تخطيط وأداء المراجعة للحصول على تأكيد مناسب بأن القوائم المالية خالية من أية أخطاء هامة ومؤثرة.
- وتتضمن أعمال المراجعة أداء إجراءات للحصول على أدلة مراجعة بشأن القيم والإفصاحات في القوائم المالية. وتعتمد الإجراءات التي تم إختيارها على الحكم الشخصي للمراقب ويشمل ذلك تقييم مخاطر التحريف الهام والمؤثر في القوائم المالية سواء الناتج عن الغش أو الخطأ. ولدى تقييم هذه المخاطر يضع المراقب في إعتباره الرقابة الداخلية ذات الصلة بقيام المنشأة بإعداد القوائم المالية والعرض العادل والواضح لها وذلك لتصميم إجراءات مراجعة مناسبة للظروف ولكن ليس بغرض إبداء رأى على كفاءة

- الرقابة الداخلية فى المنشأة. وتشمل عملية المراجعة أيضاً تقييم مدى ملاءمة السياسات المحاسبية والتقديرات المحاسبية الهامة التى أعدت بمعرفة الإدارة وكذا سلامة العرض الذى قدمت به القوائم المالية.
- وإننا نرى أن أدلة المراجعة التى قمنا بالحصول عليها كافية ومناسبة وتعد أساساً مناسباً لإبداء رأينا على القوائم المالية.

الرأى

- من رأينا أن القوائم المالية المشار إليها أعلاه تعبر بعدالة ووضوح، فى جميع جوانبها الهامة، عن المركز المالى لجمعية رجال الأعمال والمستثمرين لتنمية المجتمع بالدقهلية فى 31 ديسمبر 2010، وكذا قوائم الإيرادات والمصروفات والمقبوضات والمدفوعات عن السنة المالية المنتهية فى ذلك التاريخ وذلك طبقاً لمعايير المحاسبة المصرية وفى ضوء القوانين واللوائح المصرية ذات العلاقة.

فقرة إيضاحية

- نود ان نوجه إلى إيضاح رقم (18) من الأيضاحات المتممة للقوائم المالية المبيعة المبيعة فان الأحداث السياسية التى تعرضت لها مصر خلال الفترة اللاحقة لنهاية السنة المالية الحالية لم يكن لها تأثير على القوائم المالية للجمعية فى 31 ديسمبر 2010 ، وبالتالي فان الجمعية لا تواجه خطر عدم إصدار قروض او تحصيل أقساط القروض وقد يختلف حجم هذا التأثير وفقاً للمدى المتوقع والفترة الزمنية التى ينتظر عندها أنتهاء هذه أحداث وتأثيرها ولا يعتبر رأينا على القوائم المالية للجمعية فى 31 ديسمبر 2010 متحفظاً فى هذا الشأن.

القاهرة فى 4 أبريل 2011

حسام أحمد البشير



زميل جمعية المحاسبين والمراجعين المصرية

عضو جمعية المحاسبين الأمريكية

محمد هلال جرانت ثورنتون

الميزانية المجمعة

في 31 ديسمبر 2010

2009/12/31	2010/12/31	رقم الإصحاح	
جنيه مصرى	جنيه مصرى		
6,057,379	6,035,385	3	الأصول طويلة الأجل
			الأصول الثابتة (بالصافي)
6,057,379	6,035,385		إجمالي الأصول طويلة الأجل
			الأصول المتداولة
127,787,673	145,979,149	8	صافي محفظة مشروع تنمية المنشآت الصغيرة و الحرفية
558,532	490,676	4	نقدية بالصندوق والبنوك
60,622,412	64,164,738	5	ودائع بالبنوك
571,294	461,913	14	مدينون
189,539,911	211,096,476		إجمالي الأصول المتداولة
195,597,290	217,131,861		إجمالي الأصول
			الخصوم وحقوق الجمعية :
			الخصوم :
			الخصوم المتداولة :
58,573,562	48,239,599	6	تسهيلات ائتمانية
2,436,201	3,063,430	10	دائنون
			الخصوم طويلة الاجل :
26,047,919	34,972,083	7	التزامات طويلة الاجل
87,057,682	86,275,112		إجمالي الخصوم
			حقوق الجمعية :
51,566,653	51,566,653		اموال الجمعية
40,481,165	55,750,842		فائض مرحل
16,491,790	23,539,254		عجز (فائض) العام
108,539,608	130,856,749		إجمالي حقوق الجمعية
195,597,290	217,131,861		إجمالي الخصوم و حقوق الجمعية

السياسات المحاسبية والإيضاحات المرفقة من رقم (1) إلى رقم (14) تعتبر جزء لا يتجزأ من هذه القوائم المالية و تقرأ معها ...

تقرير مراقب الحسابات مرفق ...

تم تعديل ارقام المقارنة لتتفق مع التويب الحالي للقوائم المالية

رئيس مجلس الإدارة

محمد السيد

أمين الصندوق

محمد السيد

حساب الإيرادات و المصروفات

عن السنة المالية من 1 يناير 2010 و حتى 31 ديسمبر 2010

2009/12/31	2010/12/31	رقم الإصاح	
جنيه مصرى	جنيه مصرى		
الإيرادات :			
39,757,922	45,697,077	11	ايرادات محفظة القروض
415,932	126,887		فوائد ودائع
330,599	3,031,745	15	ايرادات أنشطة غير تشغيلية
416	-		ايرادات اخرى
			ايرادات ادارة الجمعية:
4,300	5,090	9	اشتراكات اعضاء الجمعية العمومية عن عام 2009
25,740	22,112		مساهمات مشروع تنمية المشروعات الصغيرة والحرفية لادارة الجمعية
-	16,888		مساهمات أجفند
40,534,909	48,899,799		الإجمالى
يخصم :			
المصروفات :			
9,468,631	8,468,105	12	مصروفات تمويلية
1,329,139	628,979		مخصصات
11,362,877	13,773,894	16	اجور و مزاليا عينية
1,437,838	2,061,428	13	مصروفات عمومية و ادارية
25,865	39,180		مصروفات ادارة الجمعية
418,769	388,959	17	مصروفات أنشطة غير تشغيلية
24,043,119	25,360,545		إجمالى المصروفات
16,491,790	23,539,254		فائض(عجز) العام

حساب المقبوضات والمدفوعات

عن السنة المالية من 1 يناير 2010 و حتى 31 ديسمبر 2010

2009/12/31	2010/12/31	
جنيه مصرى	جنيه مصرى	
424,393	558,532	النقدية وما فى حكمها بداية السنة المالية
		المقبوضات :
4,300	4,990	اشتراكات محصلة
25,740	39,000	مساهمات
12,130	9,728	فوائد بنكية
2,392	-	التغير فى الارصدة المدينة
39,757,922	45,697,076	مقبوضات من الفائدة، الرسوم، والعمولات على محفظة القروض.
390,575	112,939	مقبوضات من الفائدة على الإستثمارات.
416	-	إيرادات تشغيلية أخرى
210,230,074	236,240,928	قيمة اقساط القروض المحصلة
12,591,302	-	صافي المقبوضات من اقتراض قصير وطويل الأجل
7,194	-	مقبوضات من الأصول والمطلوبات التشغيلية الأخرى
263,446,438	282,663,193	إجمالي المقبوضات
		يخصم :
		المدفوعات :
810,777	505,779	شراء اصول ثابتة
25,740	1,222,113	مساهمات
-	1,409,800	مدفوعات من أقتراض قصير وطويل الأجل
9,468,631	8,131,400	مصروفات تمويلية
11,463,917	14,272,934	النقد المدفوع للنفقات التشغيلية
232,092,850	255,040,800	قيمة القروض المصدرة
21,280	20,584	قروض معدومة
8,773,150	3,542,325	مدفوعات عن زيادة الاستثمار
-	668,662	مدفوعات من شراء للأصول والمطلوبات التشغيلية الأخرى
28,626	10,897	التدفقات من أنشطة غير تشغيلية
14,865	6,680	مصروفات ادارة الجمعية
5,100	9,500	مصروفات ايجار "المشروع الالمانى"
6,000	3,000	تبرعات لصندوق التكافل الاجتماعى
-	20,000	مساهمات مصروفات تشغيل جمعية القهيلية لخدمات سوق العمل
262,710,936	284,864,474	إجمالي المدفوعات
735,502	(2,201,281)	الزيادة فى المقبوضات عن المدفوعات
(903)	-	نسويات على الفانض المرحل
(176,067)	2,691,957	نسويات على فروق العملة
558,532	490,676	النقدية وما فى حكمها نهاية السنة المالية

السياسات المحاسبية و الايضاحات المتممة للقوائم المالية عن السنة المالية المنتهية في 31 ديسمبر 2010

1- التأسيس والنشاط :

1-1 - التأسيس:

- تأسست الجمعية عام 1995 تحت إسم جمعية رجال الأعمال والمستثمرين لتنمية المجتمع المحلى بالدقهلية.
- وقد تم قيد الجمعية بمديرية الشئون الإجتماعية بالدقهلية طبقا لأحكام القانون رقم 84 لسنة 2002 تحت رقم 777 بتاريخ 1995/3/27.
- وتعمل الجمعية على مستوى محافظة الدقهلية ولا يوجد لها فروع أخرى سواء داخل أو خارج جمهورية مصر العربية.

2-1 - غرض الجمعية :

1. دعم رجال الأعمال بهدف خدمة عملية التنمية في المجتمع.
2. تنمية المجتمع المحلى.
3. الأنشطة الثقافية والإجتماعية والدينية.
4. الأنشطة البيئية وخدمات البيئة.
5. الصداقة بين شعب مصر والشعوب الصديقة.
6. نشر الوعي التكنولوجى وتكنولوجيا المعلومات بين أفراد المجتمع.
7. المساعدات الإجتماعية.

3-1 - الأهداف:

المساهمة فى خلق فرص عمل جديدة من خلال الارتفاع بمستوى أداء المشروعات الصغيرة و تنشيط حركة السوق.

4-1 - الرسالة:

تقديم خدمات مالية وغير مالية للفئات الأقل دخلا بمجتمع الدقهلية بطريقة مستدامة وبنوعية أفضل للمساهمة فى تحسين المستوى المعيشي.

2 - ملخص لأهم السياسات المحاسبية المتبعة :**1-2 - أسس إعداد القوائم المالية :**

- يتم إعداد القوائم المالية طبقاً لمعايير المحاسبة المصرية وفى ضوء القوانين والتعليمات المحلية السارية وعلى أساس التكلفة التاريخية.
- تعتمد الجمعية فى تسجيل حساباتها المالية على الدفاتر النظامية و برنامج حاسب آلى و يتم التسجيل عليه طبقاً لمعايير المحاسبة الدولية والمصرية. وتقوم باستخدام برنامج آخر للتسجيل والمراقبة على عمليات الأقرض الصغير والمتناهى الصغر.

2-2 - الأصول الثابتة وأهلاكاتها :

- يتم إثبات الأصول الثابتة بتكلفة إقتنائها ويتم إهلاك الأصول الثابتة على أساس عمرها الافتراضى وبطريقة القسط الثابت وذلك وفقاً للمعدلات الآتية :

الأصل	نسبة الإهلاك
أجهزة تكييف	10 %
أثاث وتجهيزات وتركيبات	20 %
مبانى	2 %
معدات	20 %
أثاث	10 %
برامج حاسب آلى	33 %

- يتم حساب إهلاك الإضافات اعتباراً من الشهر التالى لشهر الشراء .

2-3 - الإيرادات والمصروفات :

- تتبع الجمعية الأساس النقدى لإثبات إيراداتها ومصروفاتها خلال السنة المالية وفى نهاية العام يتم عمل قيود التسويات اللازمة لتحويلها إلى أساس الإستحقاق ومعالجة أثر ذلك التغير فى حساب الإيرادات والمصروفات .

2-4 - العملات الأجنبية :

- تمسك الجمعية حساباتها بالجنيه المصرى ويتم إثبات المعاملات بالعملات الأجنبية على أساس أسعار الصرف المعلنة من البنك فى ذات التاريخ. كما يتم إعادة تقييم أرصدة الأصول والخصوم ذات الطبيعة النقدية بالعملات الأجنبية وفقاً لأسعار الصرف المعلنة من البنوك فى تاريخ المركز المالى. وترجل الفروق إلى حساب فروق العملة بقائمة الإيرادات والمصروفات.

5-2 - النقدية وما فى حكمها :

- تشمل النقدية وما فى حكمها النقدية فى الصندوق بالمقر الرئيسى والمقار بالفروع ولدى البنوك.

6-2 - الإيرادات:

- تتمثل إيرادات الجمعية فى فوائد الودائع والعوائد والرسوم المحصلة من محافظة القروض .

الإجمالي	سيارات	برامج حاسب الي	أجهزة و معدات	الات تصوير	اثاث	مستلزمات مكتبية	مباني
خفيه مصري	خفيه مصري	خفيه مصري	خفيه مصري	خفيه مصري	خفيه مصري	خفيه مصري	خفيه مصري
11,209,287	171,191	161,811	866,272	271,811	1,460,477	2,976,736	5,300,989
506,293	-	320,457	896	-	24,635	160,305	-
(212,537)	-	(88,811)	-	-	(2,754)	(120,972)	-
11,503,043	171,191	393,457	867,168	271,811	1,482,358	3,016,069	5,300,989
5,151,907	171,190	146,811	549,947	271,801	773,448	2,382,691	856,020
527,772	-	68,312	78,568	-	139,374	135,498	106,020
(212,022)	-	(88,811)	-	-	(2,239)	(120,972)	-
5,467,658	171,190	126,312	628,515	271,801	910,583	2,397,217	962,040
6,035,385	1	267,145	238,653	10	571,775	618,852	4,338,949
6,057,379	1	15,000	316,325	10	687,029	594,045	4,444,969

3- الأصول الثابتة (بالصافي) :

التكلفة :

تكلفة الأصل في 2010/1/1

إضافات خلال العام

إستحداثات خلال العام

تكلفة الأصول في 2010/12/31

الإهلاك :

مجموع الإهلاك في 2010/1/1

إهلاك العام

إستحداثات إهلاك خلال العام

مجموع الإهلاك في 2010/12/31

صافي قيمة الأصول في 2010/12/31

صافي قيمة الأصول في 2009/12/31

4 - نقدية بالصندوق والبنوك :

البيان	2010/12/31	2009/12/31
نقدية بالصندوق	59,423	175,172
نقدية بالبنوك	431,253	383,360
الإجمالى	490,676	558,532

5 - ودائع بالبنوك:

البيان	2010/12/31	2009/12/31
البنك الاهلى المصرى	20,316,926	16,927,919
بنك الاسكندرية	7,577,381	7,157,844
البنك المتحد	10,873,112	10,567,891
البنك الاهلى المتحد	12,662,078	12,962,595
بنك بى ان بى باريبا	12,735,241	12,065,383
بلوم مصر	-	940,780
الإجمالى	64,164,738	60,622,412

- وكان سعر الدولار الأمريكى فى تاريخ أعداد الميزانية هو 5.79 جنية مصرى مقابل 1 دولار أمريكى.

6 تسهيلات ائتمانية:

البيان	2010/12/31	2009/12/31
البنك الاهلى المصرى	27,970,036	14,590,262
بنك الاسكندرية	3,930,262	6,535,227
البنك المتحد	3,603,106	8,886,054
البنك الاهلى المتحد	6,931,912	12,334,345
بنك بى ان بى باريبا	5,804,283	15,334,073
بلوم مصر	-	893,601
الإجمالى	48,239,599	58,573,562

7 -التزامات طويلة الاجل:

البيان	2010/12/31	2009/12/31
قروض طويلة الاجل-بنك بى ان بى باريبا	5,052,597	12,905,454
الوكالة الاسبانية للتنمية	13,885,926	13,142,465
بنك الأستثمار الأوربى	16,033,560	-
الإجمالى	34,972,083	26,047,919

- مؤسسة "جرامين-جميل" منحت الجمعية خطاب ضمان بقيمة 1,500,000 دولار امريكى لتغطية 200 % تسهيلات ائتمانية من بنك بى ان بى فى صورة قرض بقيمة 15,900,000 جنيه و اصبح رصيد هذا الالتزام فى تاريخ الميزانية 5,052,597 جنيه.
- الوكالة الاسبانية للتنمية منحت الجمعية قرض طويلة الاجل بقيمة 2,398,260 دولار فى 16 سبتمبر 2008 معادل 13,885,926 جنيه مصرى لمدة 12 عام، على ان يتم السداد على 6 اقساط سنوية متساوية مع فترة سماح 6 سنوات.
- بنك الأستثمار الأوربى منح الجمعية قرض طويل الاجل بقيمة 2,000,000 يورو فى 21 اكتوبر 2010 معدل 16,033,560 لمدة 6 اعوام، على ان يتم السداد على قسطين سنويا متساوية مع فترة سماح سنتين.

8 -محفظة القروض:

البيان	2010/12/31	2009/12/31
قروض العملاء الفردية	126,521,621	109,451,857
قروض العملاء "مجموعات"	23,972,347	22,242,239
مخصصات ديون مشكوك فى تحصيلها	(4,514,819)	(3,906,423)
صافى المحفظة	145,979,149	127,787,673

9 -اشتراكات اعضاء الجمعية العمومية :

تتمثل تلك الأيرادات فى الشراكات المحصلة من عدد (45) عضو بواقع 100 جنية للعضو الواحد،بالاضافة الي مبلغ 600 جنية قيمة اشتراك(3) اعضاء جدد بواقع 200 للفرد وبلغت تلك الأيرادات عن الفترة المنتهية فى 2010/12/31 مبلغ 5090 جنية مقابل 4300 عن الفترة المنتهية فى 2009/12/31

10 - دائنون:

البيان	2010/12/31	2009/12/31
موردين	77,686	153,948
مصروفات مستحقة	943,373	556,342
مكافآت نهاية الخدمة	1,591,174	1,184,955
ضرائب الخصم و التحصيل	3,968	2,914
ضرائب كسب العمل	35,217	28,509
أرصدة دائنة أخرى	412,012	509,533
الإجمالي	3,063,430	2,436,201

11 - إيرادات محفظة القروض:

البيان	2010/12/31	2009/12/31
فوائد القروض الفردية	35,172,757	30,332,921
فوائد قروض المجموعات	10,524,320	9,425,001
الإجمالي	45,697,077	39,757,922

12 - المصروفات التمويلية:

البيان	2010/12/31	2009/12/31
فوائد قروض للاقراض الفردى	5,974,809	7,027,596
فوائد قروض - للاقراض المجموعات	1,139,550	1,334,911
مصروفات للجهات المقرضة وم. بنكية	1,353,746	1,106,124
الإجمالي	8,468,105	9,468,631

13 - مصروفات عمومية و ادارية:

البيان	2010/12/31	2009/12/31
مصروفات عمومية	587,667	366,921
اتصالات	117,159	79,996
استخدامات مكتبية	89,742	82,487
اتعاب مهنية	128,507	124,228
علاقات عامة	76,890	30,526
مصروفات تدريب	118,164	44,417
اهلاك	488,302	371,080
مصروفات نثرية	454,997	338,183
الإجمالى	2,061,428	1,437,838

14 - مدينون

البيان	2010/12/31	2009/12/31
مصرفات مدفوعة مقدما	205,632	192,254
فوائد مستحقة	-	13,227
ايرادات مستحقة	1,200	2,400
ارصدة مدينة للعاملين	204,931	211,224
تأمين ايجار مسترد	8,500	8,000
فواتير تليفون محمول	41,650	67,000
اخرى	-	77,189
الإجمالى	461,913	571,294

15 - ايرادات أنشطة غير تشغيلية:

البيان	2010/12/31	2009/12/31
دورات تدريبية	295,031	296,138
ايرادات اخرى	44,757	34,461
فروق عملة	2,691,957	-
الإجمالى	3,031,745	330,599

16 - اجور و مزايا عينية:

البيان	2010/12/31	2009/12/31
اجور و بدلات	13,075,650	10,775,461
مزايا عينية	698,244	587,416
الإجمالى	13,773,894	11,362,877

17 - مصروفات أنشطة غير تشغيلية:

البيان	2010/12/31	2009/12/31
مصروف تدريب	124,666	132,303
اهلاك	39,470	61,943
مرتبات	176,908	154,802
مصروفات عمومية	47,915	69,721
الإجمالى	388,959	418,769

18 - الأحداث اللاحقة:

- لاحقا لتاريخ القوائم المالية تعرضت مصر لاحداث سياسية كبيرة ستؤثر سلبا على الأنشطة الاقتصادية بالدولة ككل ومن ثم ستؤثر على الأداء المالى لمعظم الجمعيات العاملة فى هذا المجال فى الفترات اللاحقة لتاريخ القوائم المالية وستعرضها لمخاطر مختلفة متضمنة عدم ثبات الإيرادات ومعدل نمو الأعمال و أثر تقلبات أسعار الصرف الأجنبية وأسعار الفائدة والأسعار السوقية للأدوات المالية والأضحلال فى قيمة الأصول.
- وهذه الأحداث لم تؤثر على القوائم المالية للجمعية فى 31 ديسمبر 2010 وبالتالي فان الجمعية لا تواجه خطر عدم إصدار قروض او تحصيل أقساط القروض وقد يختلف حجم هذا التأثير وفقا للمدى المتوقع والفترة الزمنية التى ينتظر عندها انتهاء هذه أحداث وتأثيرها.

19 - أرقام المقارنة:

- أعيد تويب بعض أرقام السنة السابقة لتتناسب مع العرض الخاص بالسنة الحالية.

محمد هلال جرانت ثورنتون



جرانت ثورنتون انترناشونال والشركات الأعضاء يقدموا خدماتهم بشكل مستقل